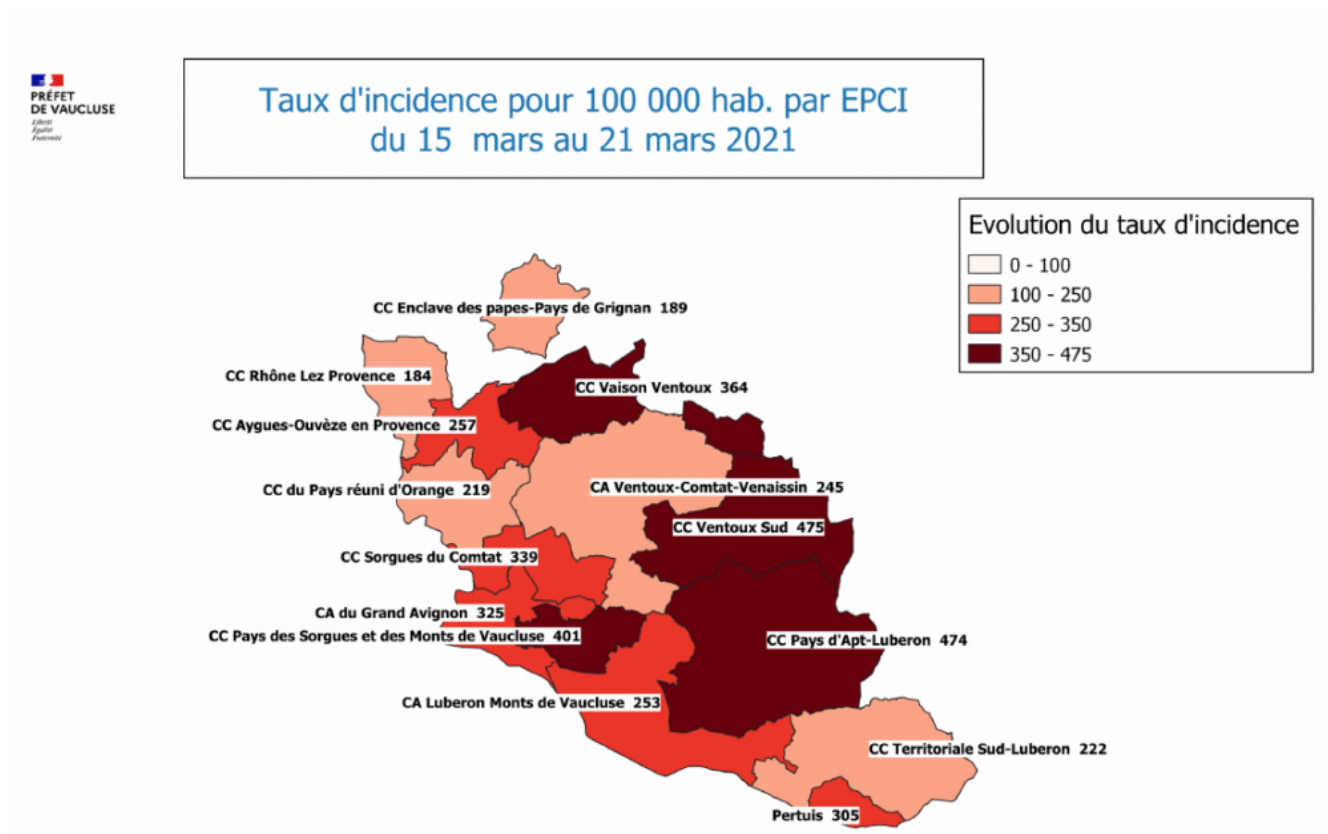


# Covid : le taux d'incidence remonte en flèche dans le Vaucluse



Avec un taux d'incidence de 305 en semaine 11 (période du 15 au 21 mars), le Vaucluse affiche le plus haut niveau du nombre de nouveaux cas pour 100 000 habitants depuis le début de l'année. Pour retrouver un tel pic dans le département, où le variant anglais représente désormais plus de 75% des personnes nouvellement infectées, il faut remonter à mi-novembre 2020. On est donc loin des chiffres encourageant d'y il a 15 jours (taux d'incidence de 221 en semaines 7 et 9).

**« Le variant anglais représente plus de 75% des personnes infectées dans le département. »**

Ce bilan fait apparaître de grandes disparités en Vaucluse (voir carte en visuel), entre les territoires de la Communauté de communes Rhône-Lez-Provence (184) et ceux de Ventoux-Sud (475) et du Pays d'Apt-

Écrit par Echo du Mardi le 23 mars 2021

Luberon (474).

Toutefois, la vaccination semble porter ses fruits puisque le taux d'incidence des personnes âgées de plus de 90 ans a été divisé par 5 et par 2 pour les 80-89 ans depuis le début de l'année en Vaucluse.

### Fermeture des établissements scolaires

C'est particulièrement en milieu scolaire que l'épidémie rebondit dans le Vaucluse, notamment dans le second degré que ce soit chez les enfants que les personnels adultes. Cela explique les nouvelles fermetures d'établissements scolaires décidées par la préfecture.

Ces nouvelles fermetures concernent :

- le collège Jeanne d'Arc à Apt
- l'école maternelle de Maubec
- une classe à l'école élémentaire les Jardins de Vedène
- une classe de maternelle à l'école Gérard-Philippe de Sorgues
- une classe au lycée Charles de Gaulle à Apt
- une classe de maternelle à l'école des Sources de Gargas
- une classe de maternelle à l'école Marie-Pila de Carpentras
- ainsi que prolongation de la fermeture d'une classe de maternelle de l'école les Cordeliers à Apt

Par ailleurs, certains établissements jusqu'alors fermés devraient rouvrir jeudi 25 mars prochain.

Il s'agit :

- de l'école élémentaire Jardins à Vedène (une classe fermée)
- du collège La Salle à Avignon (une classe fermée)
- et de l'école primaire privée Saint-Charles à Cavaillon (une classe fermée).

### Tests salivaires dans les écoles et les collèges

Des tests salivaires vont également avoir lieu dans les établissements scolaires. Cette campagne se déroule aujourd'hui à l'école de la Bastidonne et au collège Frédéric-Mistral à Avignon. Elle se poursuivra jeudi prochain à l'école Jacques-Prévert de Beaumes-de-Venise et au lycée Frédéric-Mistral à Avignon. Vendredi cela sera ensuite le tour de l'école Mitan à Vedène. Après, les dépistages auront lieu à l'école Simone-Veil à Avignon (29 mars), à l'école Augier à Pertuis (30 mars) ainsi que les écoles Scheppler à Avignon et de La Colline et Les Cordeliers à Apt (1er avril). Enfin, des tests antigéniques sont aussi prévus le 29 mars au lycée de l'Arc à Orange.



Ecrit par Echo du Mardi le 23 mars 2021

### **La mortalité retrouve les niveaux de 2020 et 2019**

Au bilan, le nombre de personnes hospitalisées reste élevé, malgré une baisse récente : le pic du nombre de personnes hospitalisées pour Covid a eu lieu le 17 novembre, avec 526 personnes hospitalisées.

Hier, en début d'après-midi, 252 personnes étaient hospitalisées dont 15 en réanimation et soins intensifs (168 en hospitalisation conventionnelle et 69 en soins de suite et réadaptation).

Au total, on dénombre en Vaucluse 898 décès en tout depuis le début de l'épidémie (714 décès au total à l'hôpital, dont 14 durant la semaine 11) et 184 en EHPAD (Etablissement d'hébergement pour personnes âgées dépendantes). D'une manière plus globale, après un pic de la mortalité durant le mois de janvier, le nombre de décès dans le département est désormais comparable à ceux de 2020 et 2019.