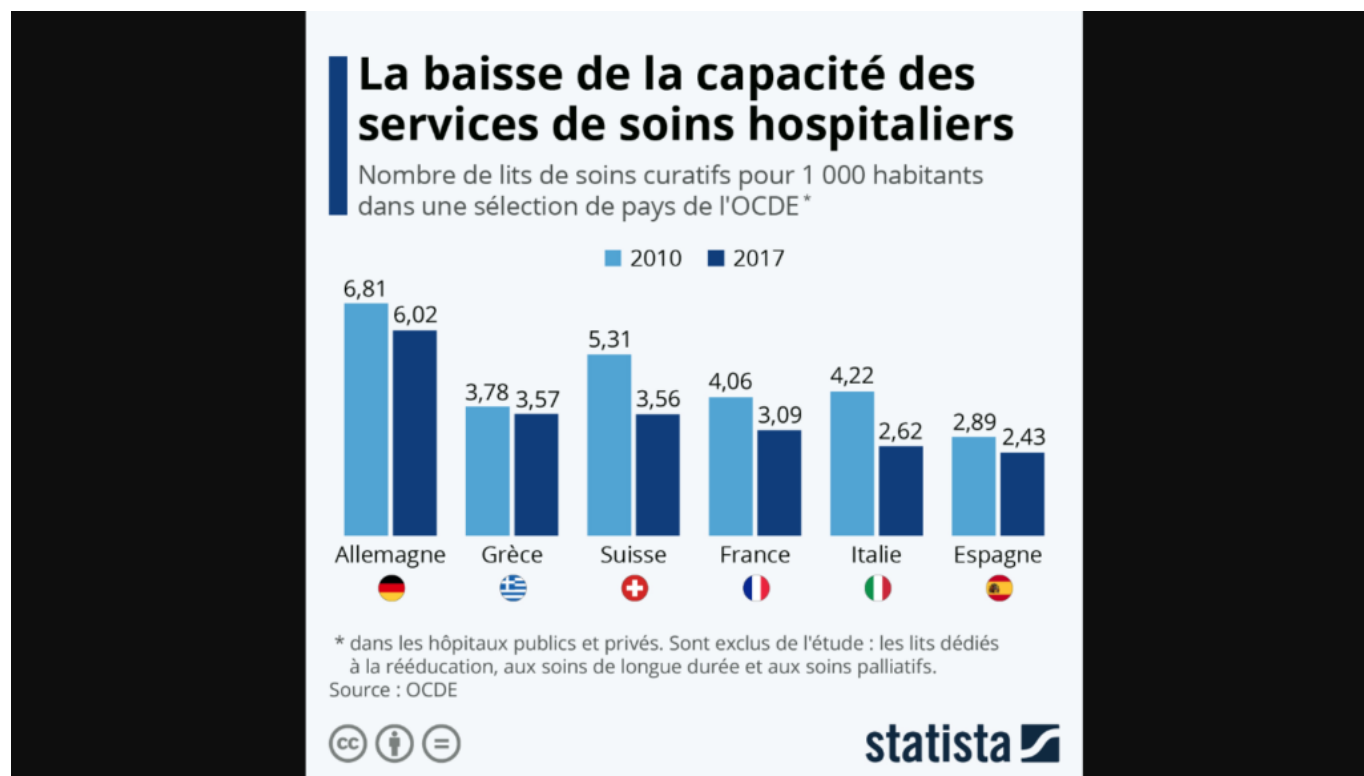


Ecrit par Echo du Mardi le 3 juin 2020

# La baisse de la capacité des services de soins hospitaliers



La pandémie de coronavirus a imposé un lourd fardeau à certains des systèmes hospitaliers les plus avancés du monde. En Europe, des pays tels que l'Espagne, l'Italie ou encore la France ont connu une saturation des unités de soins dans certains de leurs centres hospitaliers, faisant émerger des questions sur les capacités à les maintenir afin de pouvoir faire face à des situations sanitaires exceptionnelles.

Comme le montrent les données publiées par l'Organisation de coopération et de développement économiques (OCDE), le nombre de lits de soins curatifs (ou aigus) disponibles par habitant était très variable dans les pays d'Europe et il a également significativement diminué dans la plupart d'entre eux au cours de la dernière décennie. S'il faut garder à l'esprit que la définition des 'soins curatifs' peut quelque peu varier d'un pays à l'autre, il s'agit globalement de l'ensemble des équipements (publics et privés) dédiés aux soins aigus de courte durée, excluant notamment les lits dévoués à la rééducation et aux soins palliatifs.

L'Allemagne fait partie des pays de l'OCDE où la capacité est la plus élevée, avec 6 lits de soins curatifs pour 1 000 habitants en 2017, en baisse d'environ 12 % par rapport à 2010. En comparaison la capacité



Ecrit par Echo du Mardi le 3 juin 2020

était deux fois moins élevée en France, avec 3 lits pour 1 000 habitants en 2017, et une réduction des équipements de 24 % par rapport au début de la décennie. Comme le montre l'infographie publiée par [Statista](#), le ratio descendait autour de 2,5 lits pour mille en Italie et en Espagne, et certains pays ont même connu une baisse de la capacité des services de soins, plus drastique qu'en France. C'est notamment le cas en Suisse (-33 %) et en l'Italie (-38 %). Toujours selon les données de l'OCDE, la Grèce semble en revanche avoir globalement maintenu la même capacité d'accueil, avec environ 3,6 lits de soins curatifs pour 1 000 habitants en 2017 contre 3,8 lits 7 ans plus tôt.

De Tristan Gaudiaut pour [Statista](#)