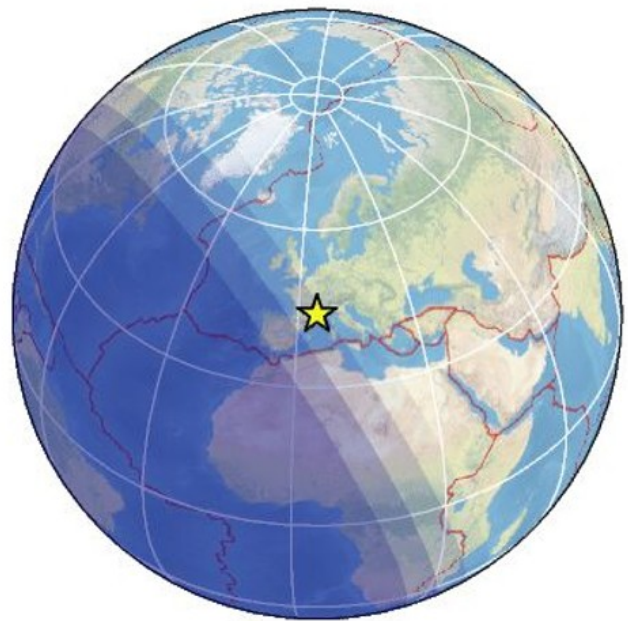
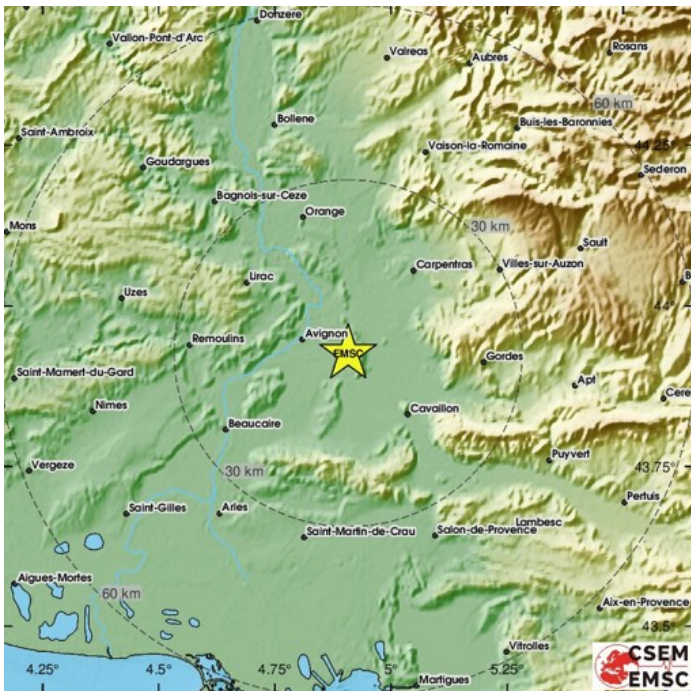


Ecrit par Laurent Garcia le 13 mai 2025

# La terre a tremblé ce matin à 5h35 entre Avignon et Morières



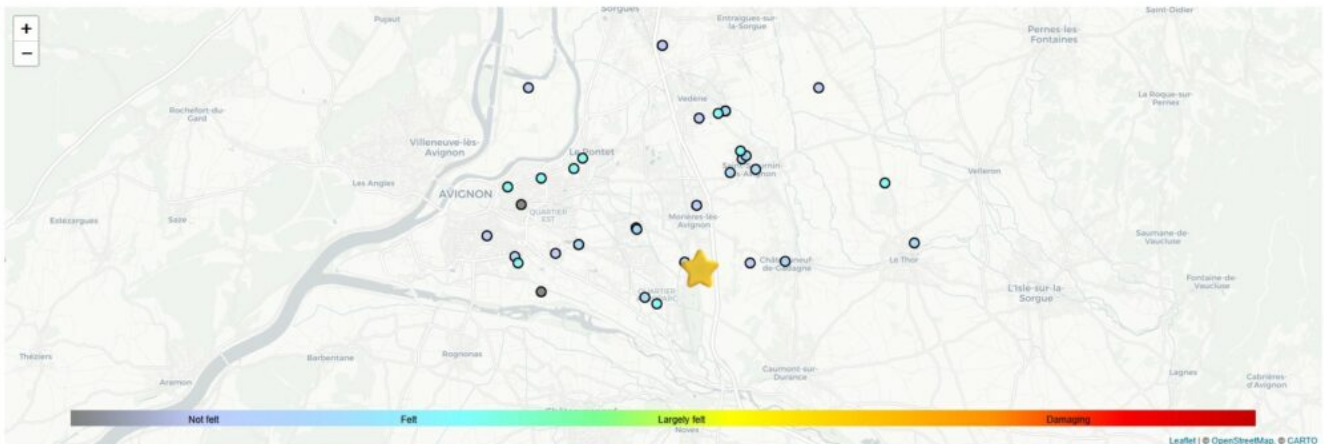
**Si vous avez ressenti ce séisme localisé dans le secteur du chemin des Nectarines à Morières, quasiment au même endroit qu'en mars dernier, vous êtes invités à témoigner auprès du Centre de sismologie Euro-Méditerranéen.**

Ce mardi 13 mai au matin, la terre a tremblé entre Avignon et Morières-lès-Avignon. Selon [le centre de sismologie Euro-Méditerranéen](#) ce séisme d'une magnitude de 3,0 sur l'échelle de Richter s'est produit à 5h35 et 15 secondes, heure locale. L'épicentre de la secousse a été localisé à 8,3km à l'Est d'Avignon dans un secteur compris entre le Nord de l'aéroport de la cité des papes et le chemin des Nectarines à Morières. Le séisme s'est produit à environ à 5km de profondeur. Il a été notamment ressenti à Avignon, Vedène, Morières-Lès-Avignon, Le Pontet ou bien encore Entraigues-sur-la-Sorgue.

Sur son site, le centre de sismologie Euro-Méditerranéen recense d'ailleurs [la localisation de ceux qui ont ressenti la secousse](#). Si de nombreux habitants ont été réveillés par le bruit du tremblement de terre (certains ont même cru à une explosion), la secousse ne semble avoir fait aucuns dégâts apparents.

**[Si vous avez ressenti la secousse localisez-vous ici auprès du Centre de sismologie Euro-Méditerranéen](#)**

Ecrit par Laurent Garcia le 13 mai 2025

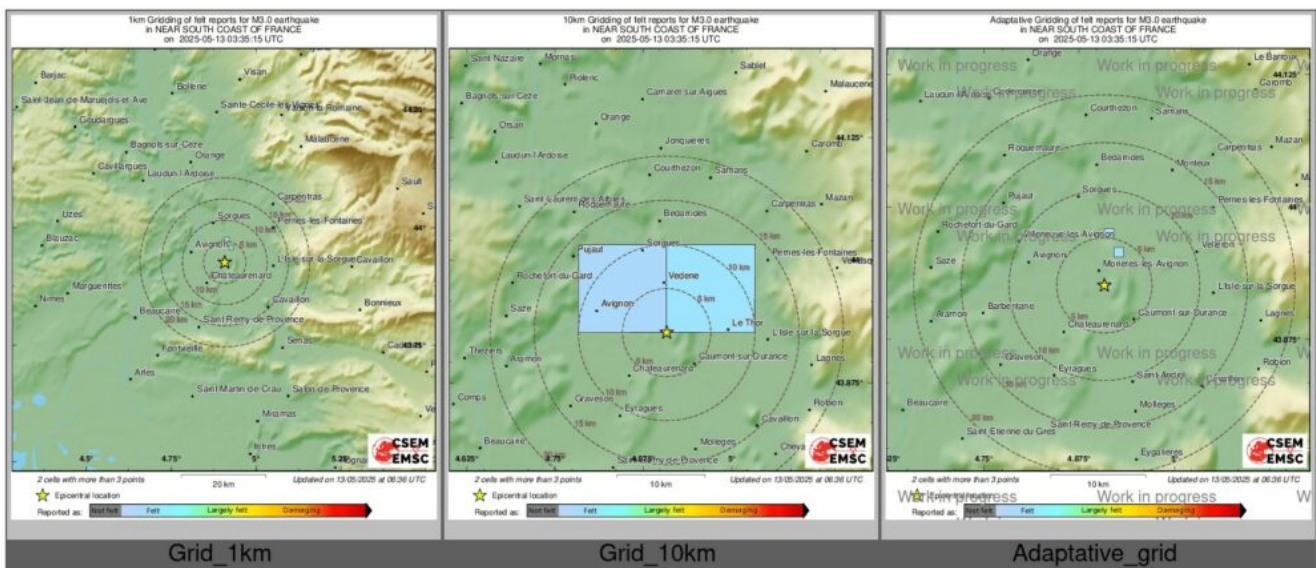


Les premières localisations des habitants ayant ressenti ou non le séisme. Crédit : CSEM-EMSC

### Un tremblement de terre au même endroit en mars dernier

En mars dernier, c'est déjà à Morières qu'avait eu lieu [le dernier tremblement de terre détecté en Vaucluse](#). D'une magnitude de 2,7, il avait eu lieu le 14 mars à minuit trente dans le même secteur à une profondeur de 6 km environ.

Auparavant, [selon nos confrères d'Ici Vaucluse](#), « le dernier gros séisme enregistré dans le département remonte à 1985 à Beaumont de Pertuis, avec une magnitude de 4. Des secousses moins fortes ont également été ressenties à Bédarrides et Carpentras dans les années 2000. »



« Depuis 1900, le Vaucluse a été secoué à 191 reprises, selon [le Bureau central Sismologique français](#), poursuit Ici Vaucluse dans [son émission](#) de [Maxime Peyron](#) et [Omblin Bergougnoux](#) diffusée le 18 mars dernier. Bien que la majorité de ces tremblements aient eu une magnitude comprise entre 3 et 4, certains



Ecrit par Laurent Garcia le 13 mai 2025

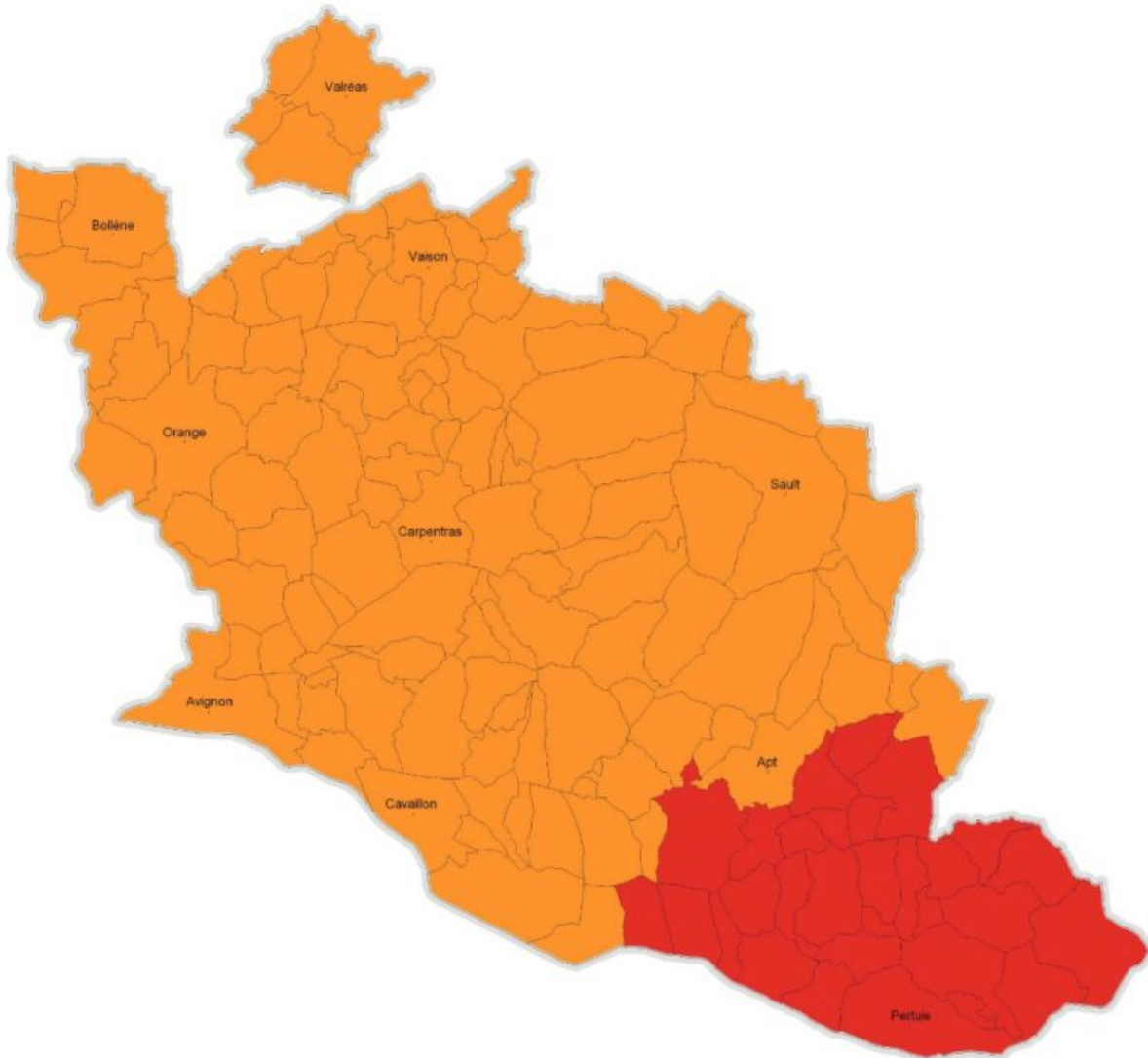
ont été plus impressionnants, comme celui de juin 1909. Ce séisme de magnitude 6,1, dont l'épicentre était à Lambesc, dans les Bouches-du-Rhône, a été particulièrement ressenti dans le Vaucluse, avec des secousses enregistrées à 5 sur l'échelle de Richter. Ce tremblement de terre fait partie des plus dévastateurs de France, avec 40 victimes et des dégâts évalués à plus de 2M€. »

### **Aléa modéré ou moyen en Vaucluse**

Pour rappel, le Vaucluse (voir carte ci-dessous) est essentiellement classé en aléa modéré (121 communes répertoriées en zone de sismicité 3) sauf pour 30 communes du sud du département qui sont situées en zone de sismicité moyenne (ou 'zone 4'). Il s'agit du canton de Pertuis ainsi que des communes d'Auribeau, Bonnieux, Buoux, Cadenet, Caseneuve, Castellet, Cucuron, Lauris, Lourmarin, Puget, Puyvert, Saignon, Saint-Martin-de-Castillon, Sivergues, Vaugines et Villelaure.

L.G.

Ecrit par Laurent Garcia le 13 mai 2025



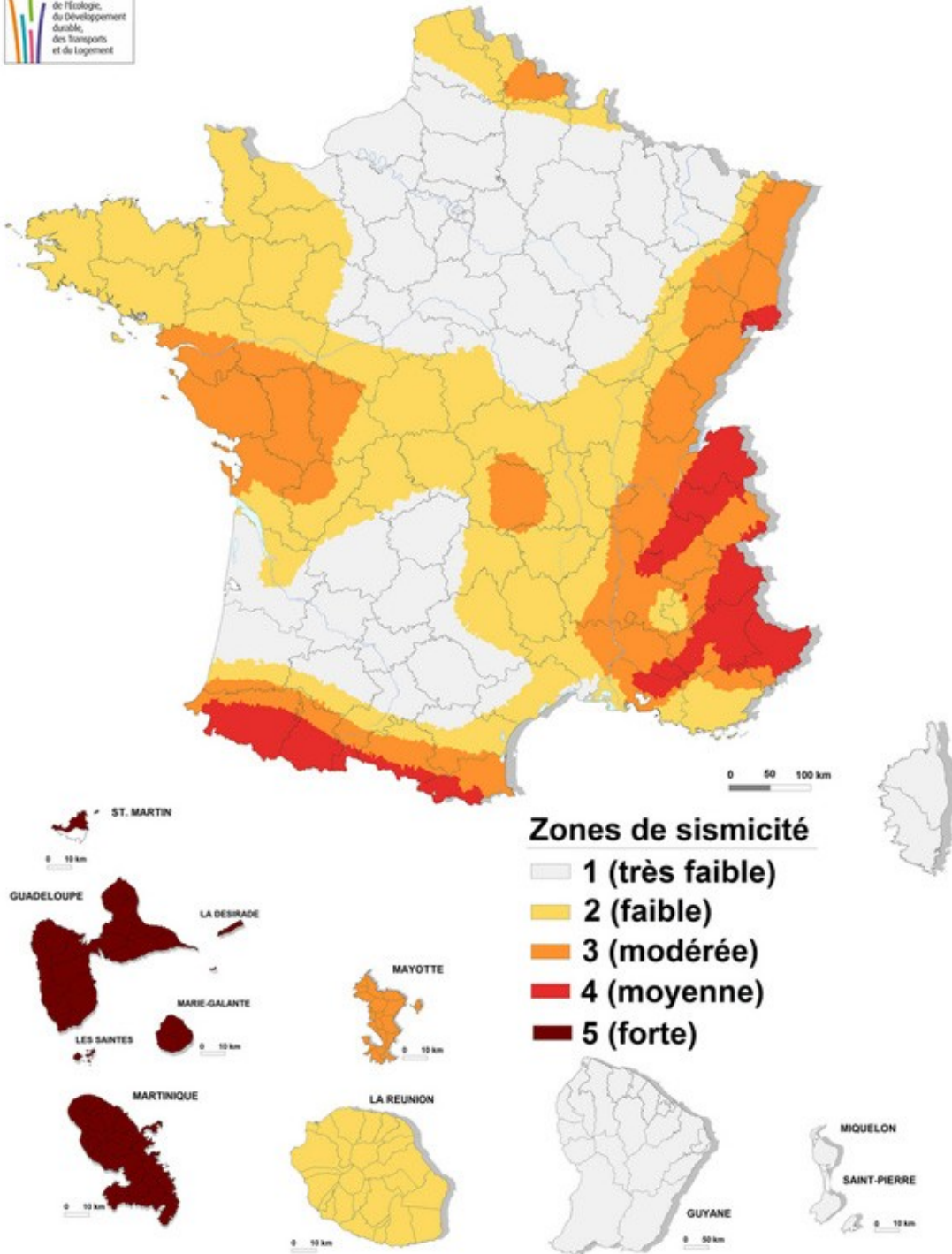
Aléa	Mouvement du sol
très faible	accélération < 0.7 m/s <sup>2</sup>
faible	0.7 m/s <sup>2</sup> ≤ accélération < 1.1 m/s <sup>2</sup>
modéré	1.1 m/s <sup>2</sup> ≤ accélération < 1.6 m/s <sup>2</sup>
moyen	1.6 m/s <sup>2</sup> ≤ accélération < 3.0 m/s <sup>2</sup>
fort	accélération ≥ 3.0 m/s <sup>2</sup>



Ecrit par Laurent Garcia le 13 mai 2025



## Nouveau zonage sismique de la France





Ecrit par Laurent Garcia le 13 mai 2025