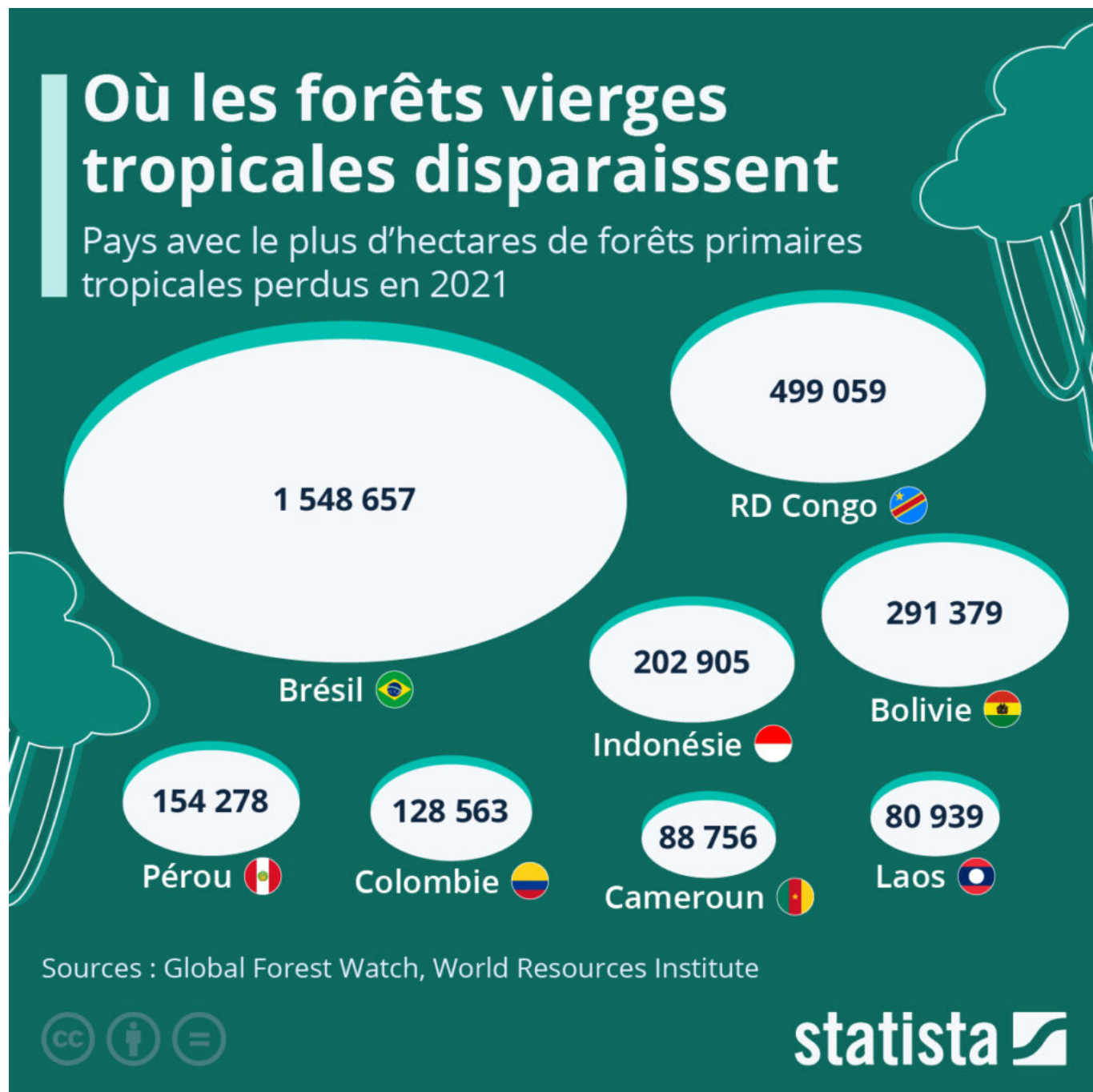


Les pays les plus touchés par la déforestation



Où les forêts vierges tropicales disparaissent ?

Ecrit par Echo du Mardi le 16 novembre 2022

Comme le rapporte [Le Guardian](#) ce mois-ci, le Brésil, l'Indonésie et la République démocratique du Congo ont entamé des discussions pour former un « OPEP des forêts tropicales », à savoir une alliance stratégique visant à assurer la conservation de ces écosystèmes qui jouent un rôle crucial pour la [biodiversité terrestre](#) et la régulation du climat (puits de carbone). Ces trois pays hébergent 52 % des forêts tropicales primaires restantes dans le monde.

Les forêts tropicales ont connu un [sérieux déclin au cours de la dernière décennie](#). En matière de superficie détruite, le Brésil dépasse de loin tous les autres pays, avec un chiffre stupéfiant de plus de 1,5 millions d'hectares disparus en 2021. La forêt amazonienne est la plus grande forêt tropicale primaire de la planète et il est estimé qu'elle absorbe près de deux milliards de tonnes de CO2 par an. Les scientifiques préviennent que nous approchons dangereusement d'un « point de basculement » dans le système climatique, où de nouveaux dégâts deviendront irréversibles. L'élection récente de Lula au Brésil laisse toutefois entrevoir une lueur d'espoir concernant l'avenir de l'Amazonie, ce dernier s'étant engagé à lutter pour une « déforestation zéro ».

La RD Congo arrive en deuxième position sur la liste des pays où la perte de couvert forestier tropical est la plus importante. La forêt du bassin du Congo en Afrique centrale - dont 60 % se trouve en RDC - est familièrement appelée le « deuxième poumon vert » du monde. En 2021, cette forêt a été amputée de près d'un demi-million d'hectares dans la zone située en RD Congo. En plus du [développement du secteur minier et de l'extraction du bois](#), l'agriculture représente la cause directe de déforestation la plus importante dans cette région.

Au total, les tropiques ont perdu environ 11,1 millions d'hectares de couverture arborée l'année dernière, selon les données de l'Université du Maryland [disponibles](#) sur Global Forest Watch. Outre au Brésil et en RD Congo, les pertes les plus conséquentes ont été enregistrées en Bolivie, en Indonésie, au Pérou, en Colombie, au Cameroun, au Laos, en Malaisie et au Cambodge.

De Tristan Gaudiaut pour [Statista](#)