

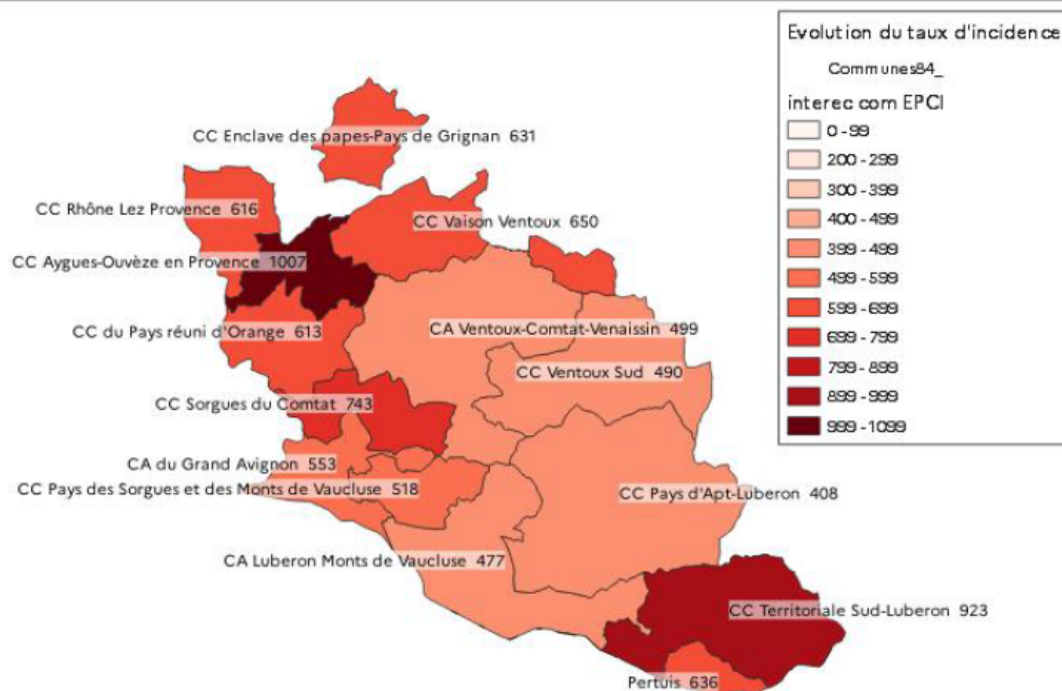


Ecrit par Laurent Garcia le 8 décembre 2021

# Vaucluse : le Covid affiche son plus fort taux d'incidence en 2021



Taux d'incidence pour 100 000 hab. par EPCI  
du lundi 29 novembre au dimanche 05 décembre 2021



Taux d'incidence départemental pour la semaine 48 : 594

Après [la forte hausse du taux d'incidence constatée en Vaucluse en semaine 47](#), avec 594 cas pour 100 000 habitants les données épidémiologiques enregistrent le plus fort taux d'incidence dans le département en 2021 pour la semaine 48 (du 29 novembre au 5 décembre). Il faut remonter à fin octobre et début novembre 2020 pour trouver des niveaux équivalents ou supérieurs (jusqu'à 700).

En une semaine, le nombre de personnes infectées a progressé de 69,7% dans le département. C'est dans le secteur d'Aygues-Ouvèze (1 007) que les chiffres sont les plus élevés. Comme la semaine précédente, le Sud-Luberon (923) et les Sorgues du Comtat (743) sont aussi particulièrement touchés. Partout dans le département, ces taux d'incidence sont au-delà de 400 alors qu'ils étaient de seulement 40 il y a moins de 2 mois.

## Peu de décès malgré une hausse des hospitalisations

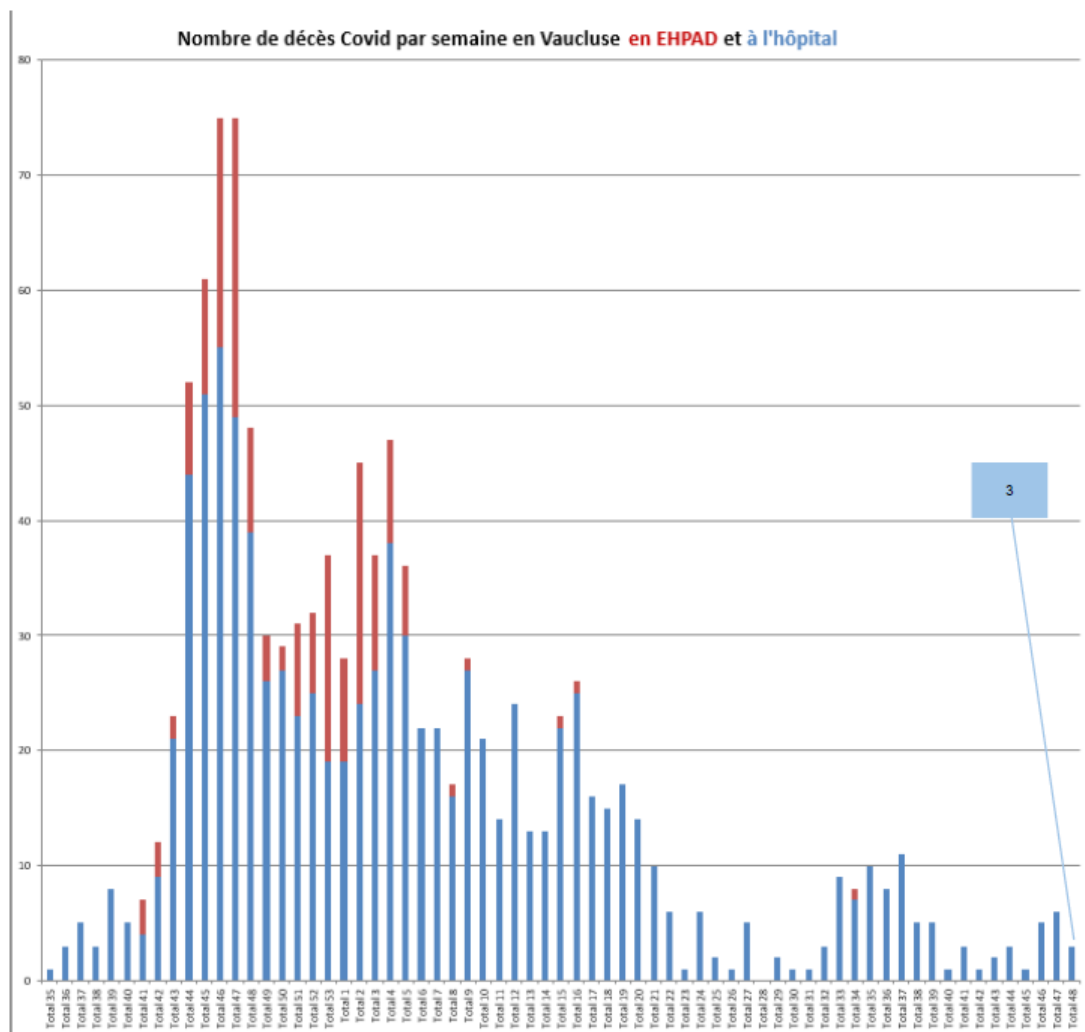
A ce stade, 180 personnes sont hospitalisées (contre 141 en semaine 47) dont 11 en réanimation et soins intensifs (3 la semaine précédente). Avec ces 8 personnes supplémentaires, la moyenne d'âge de ces



Ecrit par Laurent Garcia le 8 décembre 2021

malades passe de 78,3 ans à 68 ans. Si aucun d'entre eux n'était vaccinés en semaine 47 ils sont désormais 2 à l'être tout en étant en réanimation. Par ailleurs, 118 personnes sont en hospitalisation conventionnelle (+29 personnes en 7 jours) et 51 en soins de suite et réadaptation (+2).

En revanche, on dénombre 3 décès liés au Covid en semaine 48. C'est moins qu'en semaine 47 (6 décès) ou 46 (5 décès) et très loin des pics précédents (voir graphique ci-dessous). Au total, depuis le début de la pandémie, 1 183 décès ont été constatés dans le département : 997 à l'hôpital 186 en Ehpad (Etablissement d'hébergement pour personnes âgées dépendantes).



### La vaccination au ralenti

La semaine dernière seulement 526 personnes supplémentaires ont reçu leur première dose. Ils étaient à peine 512 à recevoir leur deuxième. Ils sont ainsi désormais 431 646 à avoir reçu une première dose dans le Vaucluse (89,4% des plus de 12 ans contre 90,1% au niveau national) et 425 151 à s'être fait injecter leur seconde dose (88,1% pour le Vaucluse et 88,2% pour l'Hexagone).



Ecrit par Laurent Garcia le 8 décembre 2021

# Lutte contre la cinquième vague : nouvelles mesures en vigueur

## Education

- Passage au niveau 3 du protocole sanitaire dans les écoles primaires à compter du 9 décembre prochain (port du masque obligatoire dans les cours de récréation et limitation du brassage à la cantine et des activités sportives de haute intensité en intérieur).
- La règle de la fermeture de la classe pour une durée de 7 jours dès le premier cas positif ne s'applique plus à l'école primaire depuis la semaine du 29 novembre : les élèves présentant un test négatif dans les 24 heures peuvent continuer à aller en classe.
- Les collégiens, à partir de la 6<sup>e</sup>, qui disposent d'un schéma vaccinal complet, peuvent continuer les cours en présentiel. Les élèves non vaccinés doivent suivre les cours depuis leur domicile durant la période d'isolement.

## Loisirs

- Fermeture des discothèques dès ce vendredi 9 décembre, pour une durée de 4 semaines.
- Limitation des rassemblements festifs dans la sphère privée.
- Événements festifs et conviviaux en extérieur : Evolution des protocoles, sous le contrôle des préfets.
- Suspension des cocktails dans les événements organisés en intérieur ; application systématique pour les points de restauration organisés en extérieur.

## Milieu professionnel

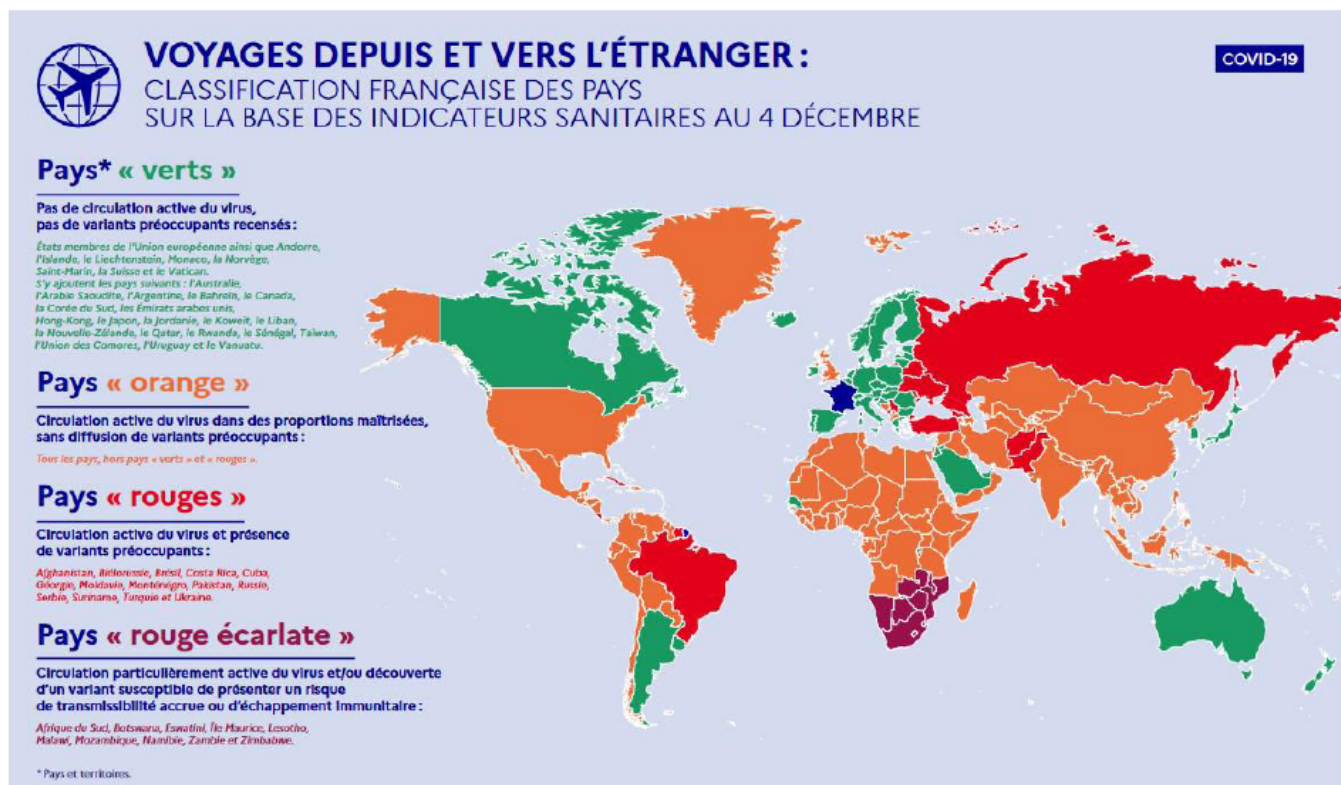
- Incitation à restaurer le télétravail, 2 à 3 jours par semaine.
- Limitation des réunions en présentiel.
- Report des pots de départ

## Déplacements

- Toute personne de 12 ans et plus entrant sur le territoire français doit présenter un test PCR ou antigénique négatif de moins de 24h ou 48h en fonction du pays de provenance. Seule exception : les personnes disposant d'un schéma vaccinal complet, en provenance d'un Etat-membre de l'UE.
- Pour faire face à la propagation du variant Omicron, la classification des pays a évolué avec l'ajout d'une classification "rouge écarlate".



Ecrit par Laurent Garcia le 8 décembre 2021



## Vaccination

- Ouverture de la vaccination aux 5-11 ans en situation de vulnérabilité à compter du 15 décembre.
- Ouverture de la campagne de rappel à toute la population adulte de plus de 18 ans, cinq mois après la dernière injection ou infection, depuis le samedi 27 novembre.

## Pass sanitaire

A compter du 15 décembre, les personnes de 65 ans et plus, et les personnes vaccinées avec le vaccin Janssen devront justifier d'un rappel vaccinal pour que leur pass sanitaire reste valide. Les personnes de 18 à 64 ans ayant eu leur dernière dose de vaccin avant le 17 juin devront avoir effectué leur rappel au 15 janvier pour conserver leur pass sanitaire. Depuis le 29 novembre, seuls les tests PCR et antigéniques datant de moins de 24h sont des preuves constitutives du pass sanitaire.

## Gestes barrières

Le port du masque est obligatoire en intérieur dans tous les ERP (Etablissement recevant du public), y compris ceux soumis au 'pass sanitaire'.

1/ Obligation du port du masque :

- en extérieur pour toute personne de onze ans et plus dans les rues, les zones piétonnisées et les espaces publics, dès lors que la distanciation physique d'au moins 2 mètres entre 2 personnes ne peut-être respectée (III de l'article 1er du décret n°2021-699 du 1er juin 2021 modifié).
- dans les cours de récréation des écoles élémentaires de l'ensemble du département pour toutes les personnes de plus de 6 ans.