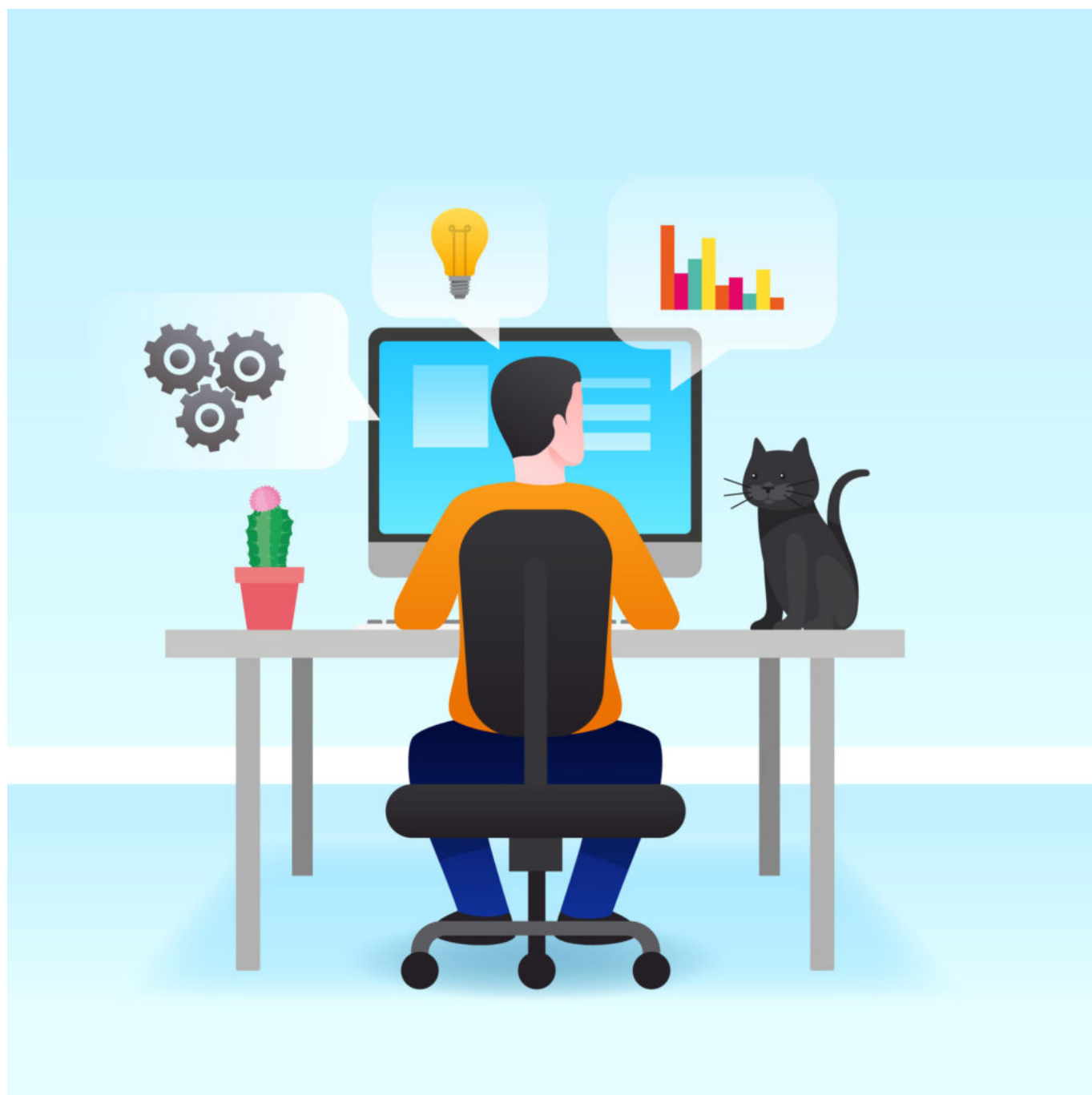


Le télétravail levier de la transition écologique ?





Ecrit par Mireille Hurlin le 9 septembre 2020

« Quel rôle le télétravail peut-il jouer dans une politique de mobilité durable ? Peut-il constituer une solution pour réduire les émissions liées à la voiture et avec quel gain financier pour les actifs ? » Interrogent [Gilles Périlhou](#) et [Yohann le Postollec](#) respectivement directeur et auteur de la publication 'Télétravail, levier de la transition écologique ? Perspectives dans l'aire urbaine d'Avignon pour l'[Agence d'urbanisme Rhône Avignon Vaucluse](#).

Le confinement pour cause de Covid 19 a mis un coup d'arrêt à notre façon de vivre, de travailler et même de penser à la façon d'un arrêt sur image ouvrant sur de nouvelles perspectives et de nouvelles exigences. Le télétravail pourrait, ainsi, investir dorénavant plus de place dans nos agendas. Le nez rivé sur les statistiques jaillies du confinement, l'Aurav relève les nouvelles tendances dessinant des perspectives d'usage bénéfiques à la transition écologique... et au budget des salariés.

Voiture et distances parcourues

Le coût des déplacements en voiture et l'allongement des distances parcourues conduisent à s'interroger sur l'intégration du télétravail comme levier énergétique et économique. Cette question se pose avec acuité dans l'aire urbaine d'Avignon où près de 126 000 actifs (60% des actifs) sortent quotidiennement de leur commune de résidence pour aller travailler, en parcourant une moyenne de 38 kilomètres aller-retour (25 kilomètres en incluant les actifs qui travaillent dans leur commune de résidence) et en utilisant à 93,5% leur voiture.

Transport en commun et dispersion des flux

Malgré une certaine polarisation de l'emploi autour des villes principales : Avignon, Orange, Carpentras, Cavaillon, l'importante dispersion des flux domicile/travail dans l'aire urbaine d'Avignon complexifie la mise en place, à l'échelle de l'aire urbaine, de véritables solutions de mobilités en transports collectifs et en modes actifs. Dans ce contexte, quel rôle peut avoir le télétravail dans une politique de mobilité durable ? Peut-il constituer une solution pour réduire les émissions liées à la voiture ? Et avec quel gain financier pour les actifs ?

Un budget de 6 000€ par an

En 2017, les ménages français ont dépensé 6 000€ par an, en moyenne, pour le transport. On estime le budget mensuel pour se rendre au travail entre 100 et 150€ dans les villes de moins de 100 000 habitants (Etude Insee 2017 RegionsJob).

En France

Les déplacements représentent, actuellement en France, 18% du budget annuel des ménages (enquête 2017 de l'Insee, Institut national de la statistique et des études économiques, sur les comportements de consommation des ménages) contre 11% il y a 50 ans.

Dans le détail

Le coût de revient kilométrique d'un véhicule particulier s'élève en moyenne au niveau national, à 0,34€/km (Observatoire du véhicule d'entreprise (OVE), étude TCO Scope et site Ooreka). Pour 25 km parcourus en moyenne par jour dans l'aire urbaine, qui compte près de 168 000 actifs utilisant la voiture pour effectuer les trajets domicile-travail et si l'on se base sur 228 jours travaillés en 2020, on obtient un



Ecrit par Mireille Hurlin le 9 septembre 2020

coût d'utilisation de la voiture de 8,2€ par jour et environ 1 900€ par an. Un jour de télétravail par semaine apporterait ainsi un gain moyen financier de 265€ par an.

Les émissions de CO2 induites

En France, un véhicule émet en moyenne 111g de CO2 par km (données AAA data 2017), soit un total dans l'aire urbaine d'Avignon de 123 086 tonnes de CO2 émises par les véhicules pour les Cette estimation peut constituer une base minimum pour évaluer plus précisément le nombre d'actifs pouvant télétravailler dans une logique de développement du télétravail. Une baisse potentielle de 3,5% des émissions de CO2 pourrait être envisagée sur les trajets domicile-travail par jour télétravaillé. Cette hypothèse est fondée sur des calculs basés sur 228 jours travaillés dans l'année.

Source «Quel rôle le télétravail peut-il jouer dans une politique de mobilité durable ? Peut-il constituer une solution pour réduire les émissions liées à la voiture et avec quel gain financier pour les actifs ? », de Gilles Périlhou et Yohann le Postollec respectivement directeur et auteur de la publication 'Télétravail, levier de la transition écologique ? Perspectives dans l'aire urbaine d'Avignon pour l'Agence d'urbanisme Rhône Avignon Vaucluse. A consulter [ici](#)

28% des salariés vauclusiens au travail pendant le confinement

Au plus fort du confinement, soit du 23 mars au 6 avril, l'Insee (Institut national de la statistique et des études économiques) estime que 28% des salariés vauclusiens se sont rendus sur leur lieu de travail. Il s'agit du plus fort taux régional durant cette période, largement devant les Bouches-du-Rhône notamment (21 %). A la fin du confinement toutefois, les trajets domicile-travail n'ont pas retrouvé leur niveau d'avant-crise (65% pour le Vaucluse à la fin mai). Cela traduit probablement le fait que l'activité n'est pas revenue à la normale, mais aussi l'importance du télétravail, encouragé par le gouvernement, y compris après le 11 mai, date du déconfinement.

Le télétravail chez Orano

Chez Orano, à Tricastin, le site d'enrichissement et de conversion d'Uranium accueillant 2 700 salariés est passé, durant le confinement à 900 personnes, dont 50% de sous-traitants, sur le site. Les salariés dont l'activité était dédiée aux études ont pu continuer en télétravail tandis que le personnel affecté à la supervision et aux travaux non urgents du démantèlement ont dû stopper leur activité. Près de 600 personnels d'Orano ont ainsi télétravaillé, 200 collaborateurs y étant maintenus pour garde d'enfants et une centaine placés en activité partielle lorsque leur activité n'était pas compatible avec le télétravail. Ils ont alors bénéficié d'une indemnisation du chômage portée à 92% du salaire brut, en accord avec les organisations syndicales.

Le port du masque au travail

Près de 38 % des Français ne veulent pas porter un masque dans leur entreprise. Dans le détail, ils sont plus de 12% à refuser cette protection si elle n'est pas obligatoire et plus de 26% qui ne suivront pas le port imposé par l'Etat à partir du 1er septembre. Cependant, malgré cette opposition 62% des Français vont porter un masque dans leur société : 36% le feront par obligation et 25% le feront volontairement. L'obligation du port du masque pour tous les salariés en entreprise ne semble pas possible pour une grande majorité de Français. En effet, ils sont plus de 58% à déclarer que porter un masque n'est pas



Ecrit par Mireille Hurlin le 9 septembre 2020

envisageable sur leur lieu de travail. Obligation du port du masque ou pas, les entreprises françaises sont encore bien loin de toutes être prêtes pour la rentrée. Ainsi, 11% des Français déclarent qu'aucun protocole sanitaire n'a été mis en place et 28% ignorent si c'est le cas. Seuls 61% des Français devront suivre des directives précises imposées par leur direction pour leur retour au travail. Même après l'été, la crainte du coronavirus est encore bien présente dans l'esprit des Français. En effet, plus de 56% des personnes interrogées craignent de reprendre le travail et d'augmenter ainsi le risque d'être contaminés par le virus. A la question 'la distanciation sociale en entreprise est-elle selon vous possible ?', la réponse des Français est très claire : plus de 66% déclarent que conserver plus d'un mètre entre les personnes présentes dans leur entreprise est totalement impossible à appliquer correctement.

Source Qapa, plateforme de recrutement par l'intérim. Sondage emploi réalisé en Août 2020. A consulter [ici](#)

L'Aurav

L'agence d'urbanisme Rhône, Avignon, Vaucluse est un outil de connaissance et de prospective des dynamiques territoriales, des évolutions socio-économiques et des modes de vie. Ses travaux en la matière concernent autant les échelles régionales qu'infra-communales. La mission d'observation constitue un socle des activités partenariales de l'agence, qui a pour vocation l'animation d'observatoires permanents et la réalisation d'analyses ciblées dans une optique d'aide à la décision. Dans ce cadre, l'agence fabrique, collecte, capitalise, traite et mutualise les données. L'association Loi 1901 a été créée en 2004 et fait partie des 53 agences de la Fédération nationale des agences d'urbanisme. Ses missions : Delta Rhodanien et coopération territoriale ; Planification et projet de territoire ; Etudes urbaines et aménagement ; Observation et prospective ; Animation territoriale et centre de ressources.

www.aurav.org

Mettre en place & manager le télétravail

Le télétravail s'impose dans le paysage professionnel. Pendant la crise du coronavirus, il a concerné des millions de salariés. Comment faire du télétravail un véritable levier de performance collective et de qualité de vie ? L'ouvrage délivre des clés de compréhension, des méthodes concrètes et des outils pratiques. Il évoque les bénéfices du télétravail pour l'entreprise : amélioration nette de la performance économique, organisationnelle, environnementale et sociale.

Mettre en place & manager le télétravail. 20 outils pour co-construire la performance collective et la qualité de vie. De Maxime Robache. 212 pages. 25€. Editions Eyrolles.