

# Une 5e meute de loups détectée en Vaucluse?



Alors que [l'OFB](#) (Office français de la biodiversité) annonçait cet été une évaluation de la population de loups gris (*Canis lupus*) en légère baisse sur un an (906 loups au sortir de l'hiver 2023, contre 921 l'année précédente), la [Coordination rurale](#) dénonce pour sa part un décalage « saisissant » par rapport à la réalité. Le syndicat agricole met plutôt en avant la progression des attaques de 19% sur l'année 2022 et de 16% au cours du premier semestre 2023.

## Plan d'actions loup 2024-2029

Depuis, le Gouvernement a dévoilé son plan national d'actions loup 2024-2029 qui prévoit notamment la simplification du protocole de tir afin de protéger les troupeaux. Il a aussi revu à la hausse la population de loups qui s'élèverait désormais à 1 104 individus.

En tout, ce plan, qui doit entrer en vigueur le 1<sup>er</sup> janvier 2024, comprend 42 nouvelles mesures comme l'augmentation du taux de prélèvement (de 19% actuellement à 20% ou 21%), la réforme du comptage, une meilleure indemnisation des éleveurs, la mise en place d'une enveloppe de 2,5M€ sur la période pour financer la protection des troupeaux (avec par exemple la création d'un statut du chien dédié à cette

Ecrit par Laurent Garcia le 28 septembre 2023

mission)...

Le ministère de l'Agriculture étudie par ailleurs le changement de statut du loup pour le faire passer d'espèce 'extrêmement protégée' à espèce 'protégée'. Un éventuel déclassement auquel s'opposent de nombreuses associations pour la sauvegarde des loups qui permettrait d'en abattre encore davantage.

### **Une mascarade**

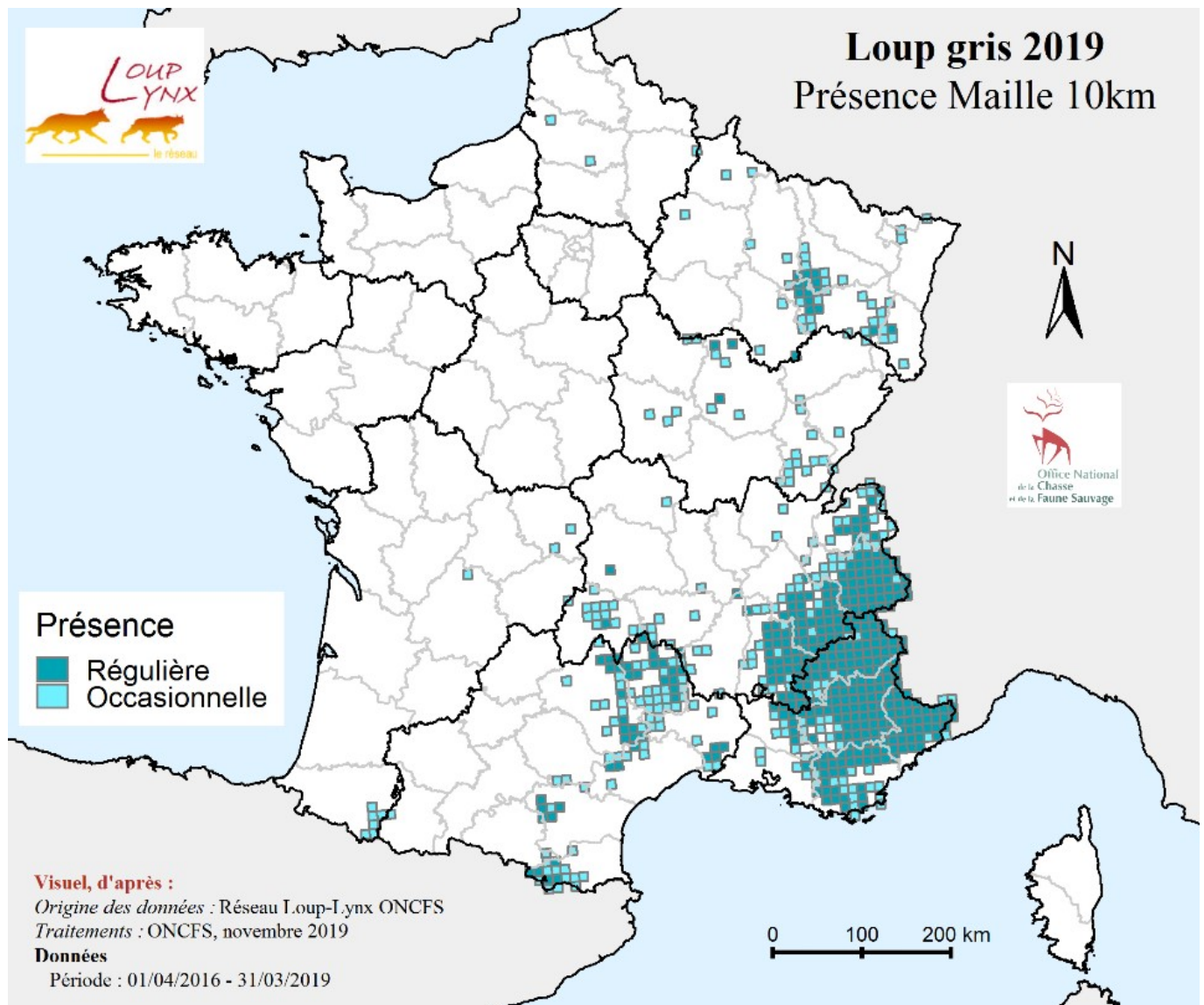
Peu convaincue, la Coordination rurale assure que « les mesures de protection sont totalement inefficaces, elles ont des coûts importants pour les éleveurs et elles engendrent des problèmes supplémentaires avec notamment la multiplication des chiens de protection ».

« C'est une véritable mascarade, pire, un véritable mépris des éleveurs qui font état de la présence du loup un peu partout dans les territoires et ne cessent d'alerter sur le nombre d'attaques en recrudescence, s'insurge même Serge Jouselme, président de la Coordination des Hautes-Alpes. L'État ne se donne donc pas les moyens nécessaires de répertorier l'intégralité du nombre de spécimens en France. Cette sous-évaluation est totalement inacceptable. »

En effet, le loup semble gagner du terrain d'année en année. Selon l'Office français de la biodiversité, un tiers des loups de France provient de la région Provence-Alpes-Côte-d'Azur. L'espèce est d'ailleurs traditionnellement présente maintenant sur l'ensemble des Alpes, le Massif central, les Pyrénées-Orientales et l'Est de la France. Mais on la retrouve aussi désormais en Nouvelle-Aquitaine, en Normandie et en Bretagne.

En 2009, 12 départements étaient concernés par la prédation. Ils sont désormais passés à 40 en 2019, et 44 en 2021. Le nombre d'attaques de loups sur les troupeaux est passé de 984 en 2010 à 3 730 en 2020. Dans le détail, 3 791 animaux ont péri en 2010 à la suite de ces attaques, contre 11 849 en 2020, soit une augmentation de 213%. Enfin, les dépenses pour dédommager les victimes de loups sont passées de 1,09M€ en 2010 à 3,96M€ en 2020. Une augmentation de 263 %.

Ecrit par Laurent Garcia le 28 septembre 2023



Présence du loup en France en 2019.

### Combien de loups en Vaucluse ?

Si l'espèce, arrivée d'Italie par les Alpes, est signalée ponctuellement dans le Vaucluse depuis le milieu des années 1990, ce n'est qu'à partir de 2009 qu'une meute est officiellement répertoriée dans le Ventoux et que les premières attaques sont avérées. Depuis, une meute a également été observée sur le plateau d'Albion, une sur le Grand Luberon et une meute sur les Monts de Vaucluse Ouest. Enfin depuis l'été 2022, une cinquième meute aurait été détectée dans le secteur du 'Petit Luberon', une zone située à l'Ouest du massif comprise dans un triangle entre Cavaillon, Bonnieux et Lourmarin.

Si cette présence reste à confirmer, un habitant d'Apt a filmé en juillet et août 2022 le passage de plusieurs loups dans son jardin.

L'évaluation de la population dans le département reste cependant difficile à réaliser car l'espèce est très



Ecrit par Laurent Garcia le 28 septembre 2023

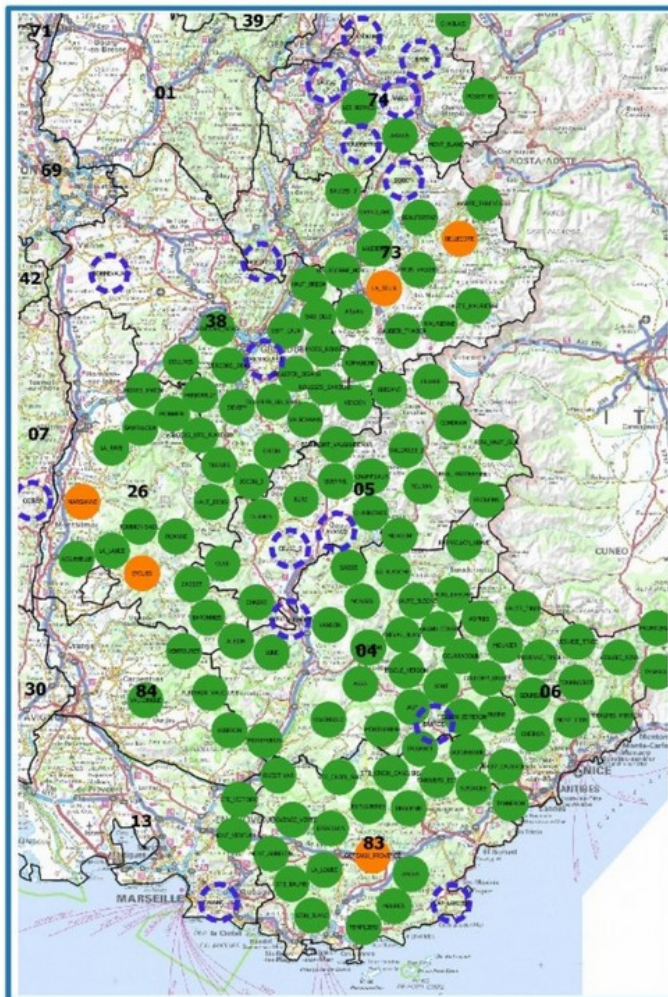
mobile et la taille des espaces vitaux des meutes varie au fil des années, s'étendant sur des dizaines de km<sup>2</sup>. De plus, si une meute est constituée d'au moins 2 individus (un couple d'animaux dominants), elle peut monter jusqu'à 5 à 7 loups qui quittent ensuite la meute lorsqu'ils veulent, eux-aussi, avoir des louveteaux. En tout, au moins une trentaine de loups seraient installés dans le périmètre du parc naturel régional du Luberon compris entre la montagne de Lure et les Monts de Vaucluse.

### **30 attaques en Vaucluse dont 20 indemnisées**

Si les attaques de troupeaux ont augmenté de près de 20% en un an, les services de l'Etat assurent qu'elles restent du même ordre en Vaucluse qu'en 2021 et 2022. Néanmoins, selon la Fédération départementale ovine (FDO) de Vaucluse le nombre de ces attaques avait quadruplé entre 2019 et 2021. En 2023, sur les 30 attaques ayant fait l'objet de constats de la part des services de l'OFB du Vaucluse, 20 ont donné lieu à des indemnisations. Plus près de nous, la dernière attaque remonterait à la nuit du 11 au 12 septembre derniers où 7 chèvres ont été égorgées dans l'enclos d'un élevage situé à Saint-Christol d'Albion.

Toutes les attaques ne peuvent cependant pas être attribuées au loup. Elles peuvent aussi être le fait de chien ou de chien-loup hybride comme cela avait le cas en 2017 à Montfavet où près de 40 ovins avaient été perdus.

Ecrit par Laurent Garcia le 28 septembre 2023



**Lexique**  
 Zone : ces représentations sont schématiques car on ne peut pas identifier avec précision les contours du domaine vital d'un ou plusieurs animaux territorialisés.  
 Zone de Présence Permanente : identifiée à l'issue de deux hivers consécutifs de présence continue ou dès la mise en évidence d'une reproduction.  
 Zone de Présence à Confirmer : secteur comportant une récurrence d'indices de présence qu'il convient de suivre pour détecter une éventuelle installation de ZPP.  
 Meute : à compter de trois individus ou dès qu'une reproduction est mise en évidence.  
 Non Meute : un ou deux individus sans reproduction avérée.

ZPP\_SUIVI\_ESTIVAL

- Zone de Présence Permanente "meute"
- Zone de Présence Permanente "non meute"
- Zone de Présence "à confirmer"

Cartographie : Nicolas JEAN ONCFS  
 Fonds : BD CARTO (c) IGN  
 Sources : Données du réseau loup lynx  
 Période du 01/04/2021 au 30/10/2021  
 Mise à jour : février 2022

## Massifs Alpains et Provencaux

© OFB

Les meutes répertoriées par l'OFB en Provence et dans les Alpes.

### Entre 2 et 5kg de viande par jour

Pour rappel, chaque individu peut manger entre 2 et 5kg de viande par jour, généralement répartis entre un gros repas après la chasse et quelques jours de jeûne. Ces besoins sont accrus en hiver, ainsi qu'en période de gestation et de lactation pour les femelles. Par ailleurs, les loups ne mangent pas la totalité des carcasses. Ils ne mangent que les parties 'nobles' de leurs proies, ce qui explique pourquoi plusieurs animaux peuvent être tués afin d'atteindre le volume de viande nécessaire à leur ration quotidienne.

Toutefois, l'animal s'adapte aux ressources de son environnement et peut, en période de disette, être aussi capable d'être charognard. Et bien que carnivore, il peut diversifier son alimentation en consommant des baies sauvages voir même des insectes si nécessaire.

Ces proies sont de tailles très diverses, allant de la souris au cerf, en passant par le chevreuil, le lièvre, le lapin, la marmotte, le renard, les oiseaux ou même les reptiles et batraciens.

Bien évidemment, si un seul individu peut s'attaquer à une petite proie, c'est en meute que les loups

Ecrit par Laurent Garcia le 28 septembre 2023

s'attaqueront à un sanglier ou un cerf qui permettront de nourrir un groupe durant plusieurs jours.

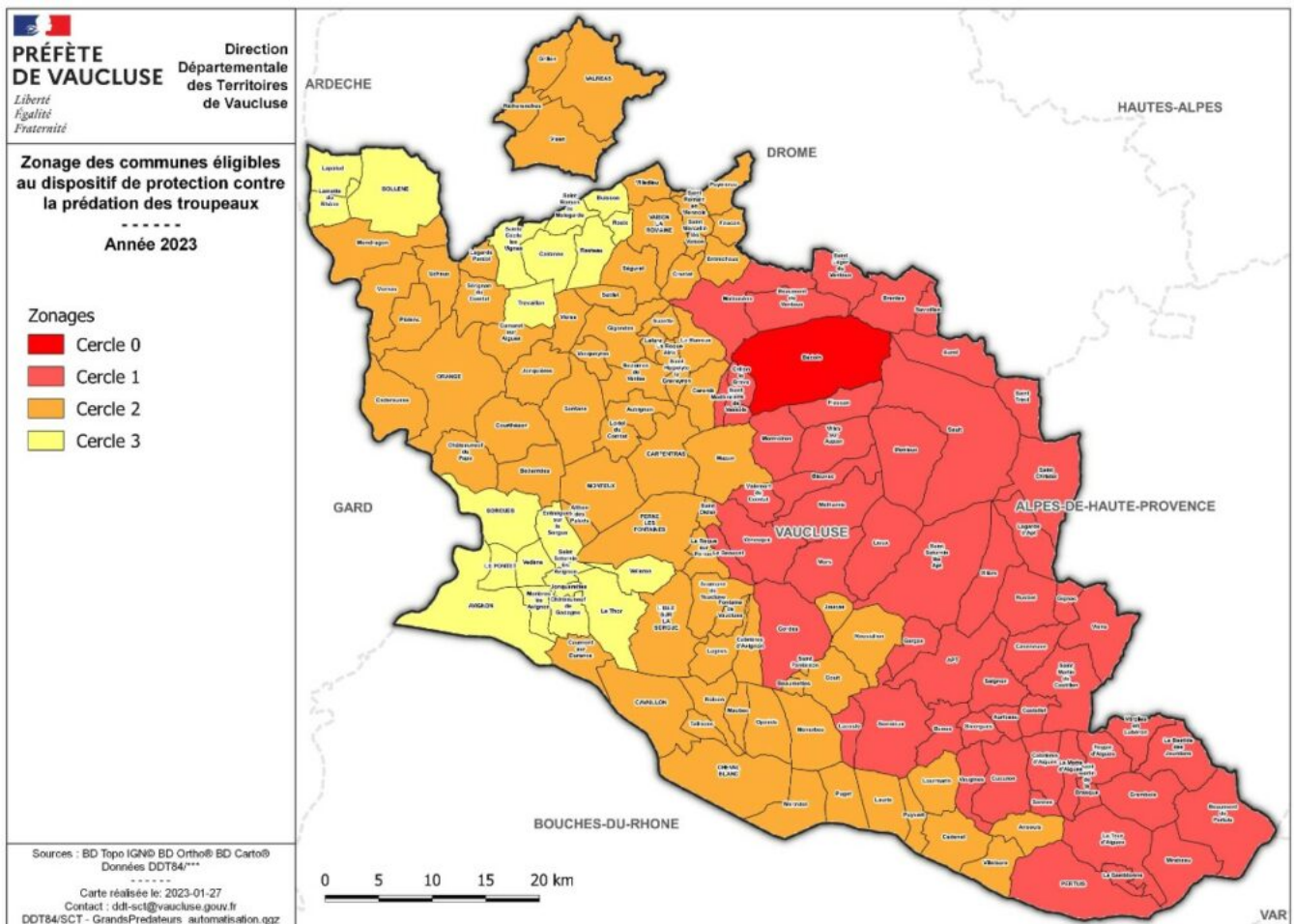
### **Comment lutter pour la centaine d'éleveurs ovins vauclusiens ?**

Depuis le début de l'année, un arrêté préfectoral a classé 65 communes du département comme pouvant bénéficier des aides visant à acquérir des clôtures électrifiées (2 communes de plus qu'en 2022). Dans le même temps, 65 communes sont aussi éligibles aux aides pour le gardiennage (voir carte ci-dessous). C'est 41 de plus que l'an dernier. Seule Bédoin, est classé en 'Cercle 0', c'est-à-dire dans les zones où les élevages sont fortement soumis à la prédation et bénéficient de mesures de protections spécifiques (parc de pâturage électrifié et visites journalières, gardiennage et parc de nuit, gardiennage et chien...).

Pas sûr que cela suffise à la centaine d'éleveurs vauclusiens, veillant sur un cheptel d'environ 30 000 ovins, qui demande notamment que l'on accorde l'autorisation de tirer avec des lunettes de visée nocturne afin d'être plus efficace qu'avec un projecteur qui fait fuir les animaux.

Une inquiétude que partagent d'ailleurs les élus locaux, que ce soient [l'AMV \(Association des maires de Vaucluse\)](#), les représentants locaux de [l'Association des communes pastorales](#) ou bien encore les parlementaires comme le député de la 5<sup>e</sup> circonscription de Vaucluse Jean-François Lovisolo qui, en janvier dernier, proposait à l'Assemblée nationale de voter [une loi pour la création de zones de protection renforcée contre le loup](#).

Ecrit par Laurent Garcia le 28 septembre 2023



La carte des communes vauclusiennes éligibles au dispositif de protection contre la prédation des troupeaux.

### Cohabitation ou coexistence ?

« Le loup est un animal sauvage qui doit évoluer dans un environnement sauvage loin des activités humaines » estime Christian Provent, représentant de la Coordination rurale au Groupe national loup (GNL).

Dans cette logique, son organisation entend faire la distinction entre cohabitation et coexistence et demande à la Commission européenne de clairement refuser la cohabitation élevage/loup quel que soit le territoire où l'élevage est présent.

Mettant en avant le risque de disparition d'un pastoralisme présent dans la région depuis 4 000 ans (« les éleveurs s'épuisent et les jeunes sont découragés de s'installer » constate amer la FDO 84), les risques accrus d'incendies des friches abandonnées par les troupeaux et même la perte de la biodiversité des territoires, les éleveurs veulent davantage de mesures fortes. Pour cette année en France, le plafond pour les prélèvements vient d'être relevé à 209 loups (dont 37 pour le Vaucluse) alors que 121 loups ont déjà été tués en 2023 dont les 2 derniers il y a quelques semaines dans la Drôme.



Ecrit par Laurent Garcia le 28 septembre 2023

Pour les opposants, l'abatage ne constitue cependant pas une bonne solution car en éliminant les individus dominant le risque est de provoquer une dispersion des autres loups qui vont fonder plusieurs autres meutes alentours.