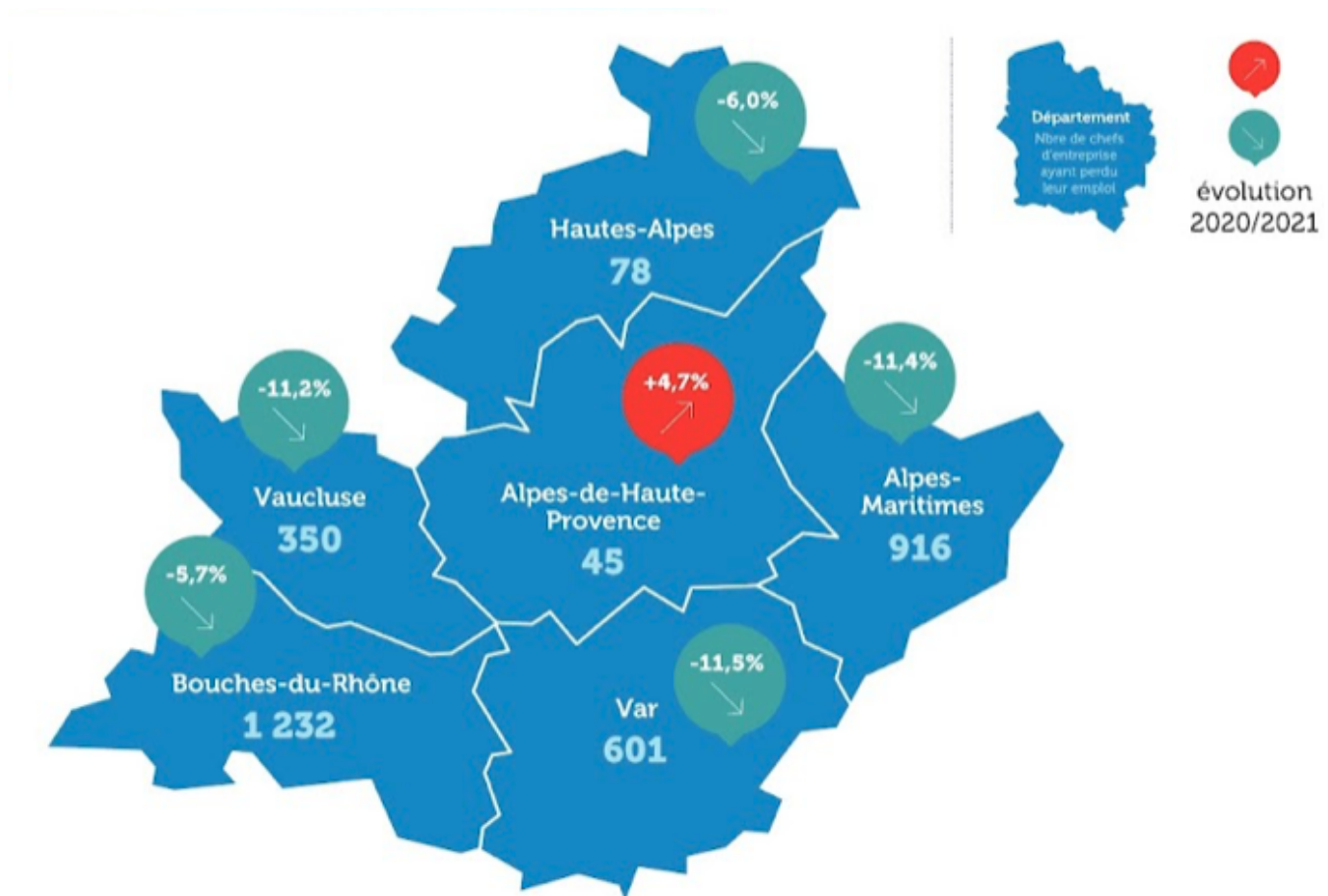


Ecrit par Alice Durand le 5 avril 2022

Perte d'emploi : 350 chefs d'entreprises Vauclusiens concernés en 2021



Selon l'Observatoire de l'emploi des entrepreneurs mis en place par [Altares](#) et [l'association GSC](#), 350 chefs d'entreprises Vauclusiens ont perdu leur emploi en 2021. Un chiffre en baisse par rapport à [2020](#) (-11,2%) où ce nombre s'élevait à 394 dans le département et qui confirme la décroissance déjà enregistrée en 2020 de -25%.

Au total sur la région Sud - Provence-Alpes-Côte-d'Azur, ce sont 3 222 chefs d'entreprise qui ont perdu leur activité professionnelle, soit une diminution de 9% par rapport à l'année 2020. La majorité des départements de la région enregistre une diminution du nombre d'entrepreneurs en situation de perte d'emploi.

Le département des Bouches-du-Rhône (1 232 dirigeants) représente à lui seul un tiers des pertes d'emploi de la région malgré une baisse de 5,7%. Le Vaucluse est quant à lui pour l'année 2021 le



Ecrit par Alice Durand le 5 avril 2022

troisième département ou le recul est le plus fort derrière les Alpes-Maritimes et le Var.

« Après un recul historique de 8% du PIB 2020, la croissance française signait en 2021 son meilleur chiffre (+7%) depuis plus de 50 ans. » se satisfait [Frédéric Barth](#), directeur général d'Altares, premier réseau international d'informations BtoB.

Rester particulièrement prudent pour l'avenir

Pour [Anthony Streicher](#), président de l'association GSC, les chiffres enregistrés sont les effets directs du soutien de l'Etat pour aider les entreprises à maintenir la tête hors de l'eau, un soutien qui a empêché 'raz-de-marée des faillites redouté'. Cependant, il rappelle à la prudence la plus totale.

« Les chefs d'entreprise devront faire face à de nouvelles menaces, conséquences de la guerre en Ukraine et il convient d'être particulièrement prudent pour l'avenir. En 2021, ce sont près de 30 000 femmes et hommes chefs d'entreprise qui ont perdu leur emploi au niveau national et 3 222 en région Sud - Provence-Alpes-Côte-d'Azur. Pour l'immense majorité d'entre eux, sans filet de sécurité. Si le chiffre d'affaires n'est pas au rendez-vous en 2022 pour certains chefs d'entreprise, le paiement des reports de cotisations sociales accordés pendant la crise du Covid-19 ou le début des remboursements des prêts PGE pourraient mener à des situations dramatiques. Notre devoir est de continuer à accompagner ces chefs d'entreprise et de les inviter à anticiper ces situations. »

Qui est concerné ?

Les entrepreneurs des secteurs de la construction et du commerce représentent à eux seuls près de la moitié des pertes d'emploi de la région avec 935 pertes d'emploi en construction et 704 dans le commerce. Les acteurs de l'immobilier subissent eux une hausse de 76,1%, soit 162 dirigeants de la branche en situation de chômage en 2021 contre 92 en 2020.

Ecrit par Alice Durand le 5 avril 2022

↳ Secteurs • Répartition • Évolution 2020/2021

↗	Activités d'assurance et financières • 0,6 % • +31,3 %
↗	Agriculture • 1,7 % • +66,7 %
↳	Commerce • 21,9 % • -8,6 %
↗	Construction • 29 % • +4,8 %
↳	Hébergement, restauration, débits de boisson • 12,9 % • -34,2 %
↳	Industrie • 5,6 % • -5,8 %
↗	Information & communication • 3,0 % • +33,3 %
↳	Services aux entreprises • 13,1 % • -12,7 %
↗	Services aux particuliers • 4,2 % • +4,6 %
↳	Transport & logistique • 3,8 % • -3,1 %
↳	Autres activités • 4,0 % • -29,7 %
↳	Activité non connue • 0,2 % • -45,5 %

L'évolution des pertes d'emplois des chefs d'entreprises de la région, par secteur, en 2021

Les chefs d'entreprise dans le domaine agricole apparaissent comme ceux ayant le moins bien résisté à la crise en région Sud - Provence-Alpes-Côte-d'Azur. 55 professionnels ont perdu leur activité en 2021, enregistrant une hausse de 66,7% par rapport à 2020. Les éleveurs sont ceux qui connaissent la plus forte progression (+333,3%) et subissent la hausse des prix pour nourrir le bétail.

L'hébergement, la restauration, et les débits de boisson sont à l'opposé avec un net recul en 2021 de -34,2%. Cependant, cette baisse ne concerne pas l'ensemble du secteur : les professionnels de l'hébergement ont été davantage impactés en 2021, avec une perte d'emploi pour 32 dirigeants contre 26 en 2020 soit +23,1%.

En termes de profil, l'âge médian des chefs d'entreprise impactés en région Sud - Provence Alpes Côte d'Azur est de 48,9 ans soit près d'1 an de plus qu'en 2020. Les entrepreneurs à la tête de petites structures de moins de 3 salariés, représentent quant à eux près de 8 pertes d'emploi sur 10 dans la région en 2021.

Alice Durand

Ecrit par Alice Durand le 5 avril 2022

