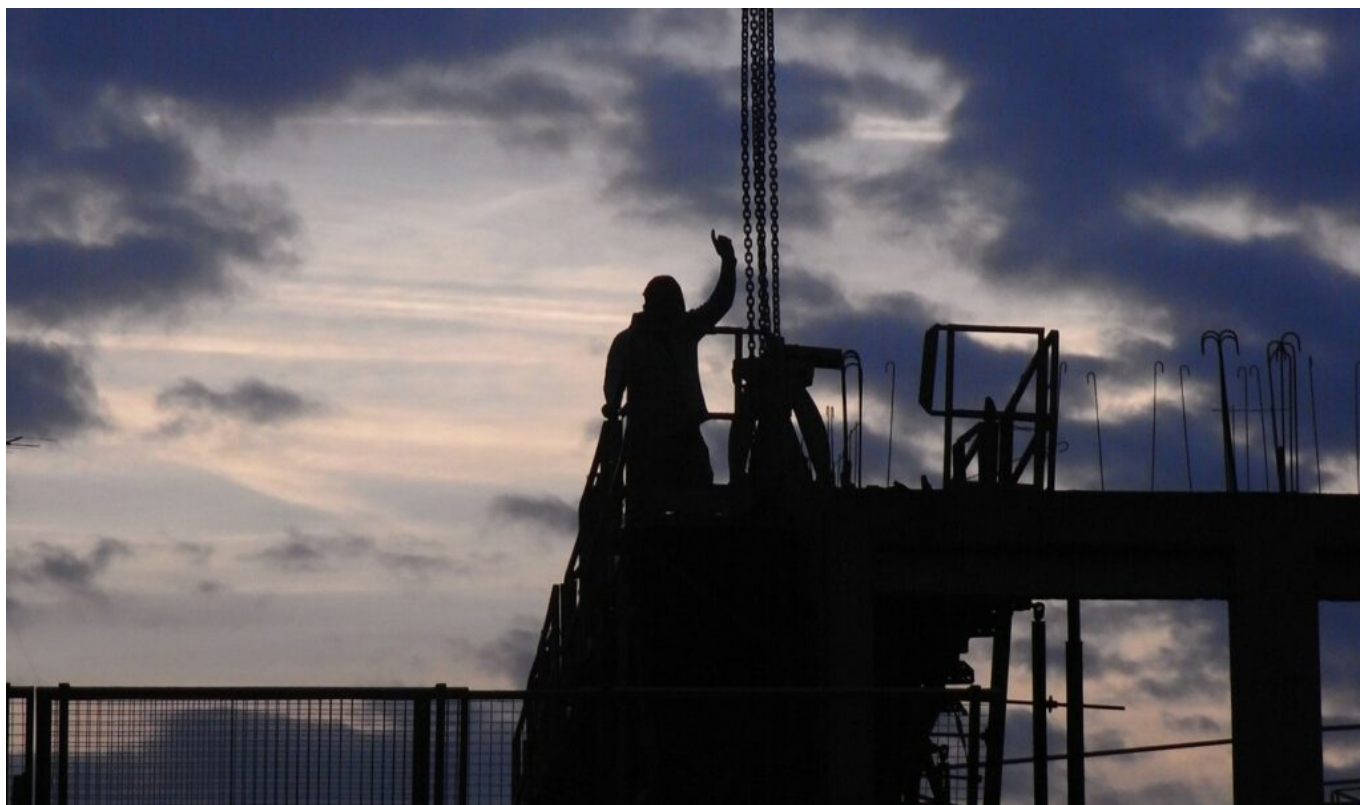


## Vaucluse : le BTP va-t-il dans le mur?



**Le secteur du BTP passe au rouge en Vaucluse. C'est ce que fait apparaître la note de conjoncture de l'économie régionale pour le 1<sup>er</sup> trimestre 2023 que vient de publier l'Insee Paca.**

Dans sa dernière analyse sur la conjoncture économique durant le 1<sup>er</sup> trimestre 2023, l'Insee-Paca (Institut national de la statistique et des études économiques-Provence Alpes-Côte d'Azur) fait le point sur l'état de l'économie régionale.

Ainsi, selon ses travaux d'Etienne Lenzi et Corinne Roche, « alors que l'effet des chocs de ces dernières années (Covid, guerre en Ukraine) semble se réduire, l'inflation reste à des niveaux élevés dans la plupart des économies avancées, et les incertitudes sur la demande pourraient alimenter un ralentissement de la production. Le resserrement de la politique monétaire pourrait en outre provoquer un retournement du marché immobilier dans de nombreux pays occidentaux. »

### **Mise en chantier : un recul de plus de 10 ans**

Dans ce cadre, le secteur de la construction reste particulièrement en difficulté. Ainsi, les emplois sont en baisse, alors que les permis de construire et les mises en chantier diminuent encore ce trimestre. Une

Ecrit par Laurent Garcia le 10 juillet 2023

situation encore plus tendue en Vaucluse.

En Provence-Alpes-Côte d'Azur, le nombre de mises en chantier sur 12 mois se replie nettement (-12% sur un an). Au niveau national, la tendance est similaire sur un an avec une baisse de 9%. Cette baisse est plus prononcée dans le Var (-21%) et le Vaucluse (-19%), alors que les Alpes-Maritimes résistent mieux (-4%).

Dans le département, il faut ainsi remonter avant 2014 pour trouver un nombre de logements commencés inférieur aux chiffres d'aujourd'hui. Même durant le Covid, le Vaucluse affichait un plus grand nombre de mise en chantier qu'aujourd'hui.

### **La situation est à peine meilleure en ce qui concerne les permis de construire**

Parallèlement, le nombre de permis de construire délivrés diminue encore (-2% sur 12 mois par rapport au premier trimestre 2022) et demeure en dessous de son niveau du quatrième trimestre 2019. Seules les Alpes-Maritimes tirent leur épingle du jeu, avec un nombre d'autorisations en hausse de plus de 20% sur 12 mois ; la baisse est relativement contenue dans le Var (-4%), le Vaucluse (-5%) et les Bouches-du-Rhône (-6%), et plus forte dans les Hautes-Alpes (-14%) et les Alpes-de-Haute-Provence (-18%).

Si le Vaucluse semble limiter la casse, l'évolution du nombre de logements autorisés à la construction reste inférieur, là-aussi, au niveau de 2014 même s'il reste encore supérieur à la période Covid (fin 2020-début 2021).

« Les entrepreneurs du secteur du BTP estiment que la demande pourrait encore se dégrader dans les mois à venir. »

### **Une baisse nette des transactions immobilières**

« Au niveau national, qui avait mieux résisté que Provence-Alpes-Côte d'Azur ces dernières années, la baisse des permis sur 12 mois est franche (-9% ce trimestre et -11% sur un an), dans la continuité de ce que l'on constate depuis mi-2022, poursuit l'Insee-Paca. Au niveau national, les coûts de production se stabilisent ce trimestre. Toutefois, les conditions d'accès aux crédits immobiliers deviennent plus restrictives pour les ménages : le redressement des taux directeurs observé depuis plusieurs mois pourrait pénaliser les ventes de logements et, in fine, les mises en chantier. De premiers effets sont déjà visibles, en particulier une légère baisse des prix des logements neufs de 0,2% au dernier trimestre 2022 comme au premier trimestre 2023, et une baisse nette du nombre de transactions dans l'ancien.

En parallèle, le climat des affaires au niveau national dans le bâtiment s'assombrit, avec des entrepreneurs du secteur qui estiment que la demande pourrait se dégrader dans les mois à venir, et qui prévoient de fortes baisses de prix. »

### **Quelles répercussions sur l'emploi ?**

En Vaucluse, la conjoncture semble déjà avoir un impact négatif dans le secteur de l'intérim. Ainsi, au 1<sup>er</sup> trimestre 2023, le nombre d'intérimaires a diminué fortement (-2,4% par rapport au trimestre précédent). Il s'agit de la baisse la plus forte depuis fin 2019, hormis le creux dû aux restrictions Covid. Sur un an, la baisse est également de 2,4%. En France, la situation est similaire (-2,2% sur un trimestre,



Ecrit par Laurent Garcia le 10 juillet 2023

-2,2% sur un an). La baisse concerne la plupart des départements de la région, en particulier les Hautes-Alpes, les Bouches-du-Rhône et le Vaucluse.

Par ailleurs, dans la construction, les effectifs repartent à la baisse après le léger rebond du 4<sup>e</sup> trimestre 2022 (-0,3%, après +0,7%). La diminution est sensible : -0,7% dans les Alpes-Maritimes, -1,1% dans le Var, -1,6% dans les Alpes-de-Haute-Provence, et jusqu'à -3% dans les Hautes-Alpes. Les effectifs sont en hausse seulement dans les Bouches-du-Rhône (+0,5%) alors qu'ils stagnent en Vaucluse. Les entrepreneurs vauclusiens du BTP ayant donc fait le choix de sacrifier les emplois intérimaires afin de conserver les salariés permanents. Jusqu'à quand pourront-ils le faire ?