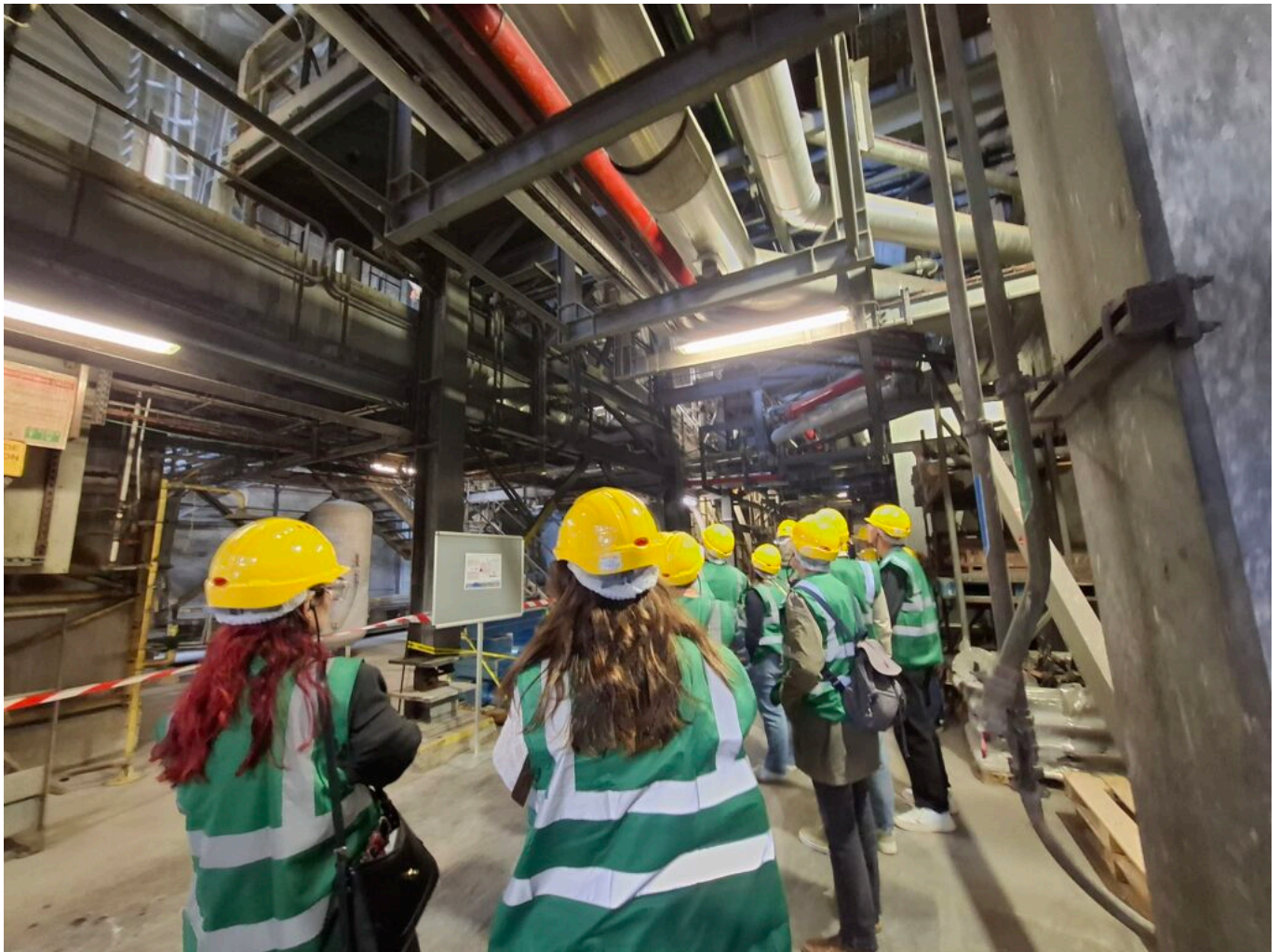


## (Vidéo) Novalie : Du bac au kilowatt, quand les déchets deviennent ressources



**Samedi 11 octobre, à l'occasion de la Fête de la Science, le [Sidomra](#) et [Suez](#) ont convié le grand public à découvrir Novalie, l'écopôle de valorisation des déchets à Vedène. Entre visite guidée, explications techniques et échanges avec les équipes, la journée a mis en lumière les procédés de tri, recyclage et valorisation énergétique qui transforment les déchets du territoire en ressources utiles. Plus de 200 personnes ont répondu à cette invitation en mode science.**

Dès l'entrée du site, le ton est donné : Novalie ne se contente pas de stocker les ordures, il les transforme. La visite, bien rythmée, emmène petits et grands au cœur des installations — du centre de tri



Ecrit par Mireille Hurlin le 16 octobre 2025

aux fourneaux de l'unité de valorisation énergétique ([UVE](#)), en passant par l'unité de traitement des mâchefers.

### **Le tri, un geste inscrit depuis 2022**

[Camille Jullien](#), directeur du Sidomra, rappelle que depuis l'extension des consignes de tri fin 2022, les résultats sont encourageants : + 6,16 % de collecte sélective en 2023, + 6,44 % en 2024. «Les échanges avec le public sont précieux pour lever les zones d'ombre, en particulier sur les déchets dangereux encore trop fréquemment mal triés.»

### **Le tri du bac jaune**

[Gérald Chaumaz](#), directeur régional tri chez Suez, guide les visiteurs au plus près des installations : «Nous montrons comment le bac jaune est trié vers les filières de recyclage, tandis que les résidus, la poubelle grise, prennent la direction de l'énergie. A Novalie, nous couvrons l'équivalent de 17 000 foyers en électricité et fournissons de la vapeur renouvelable à une usine voisine.»

### **L'écopôle, un outil au service du territoire**

Novalie, exploité par Suez pour le compte du Sidomra, regroupe plusieurs activités complémentaires : déchetterie, centre de tri, UVE (Unité de valorisation énergétique) unité de valorisation des mâchefers, et traitement des déchets de soins infectieux. Le site traite notamment plus de 95 % des déchets qui lui sont confiés, que ce soit via la valorisation matière ou énergétique. Ainsi, en 2024, plus de 108 000 tonnes de matières (plastiques, métaux, cartons, papier, déchets verts...) ont été envoyées vers des filières de recyclage ou de compostage.

### **Des déchets qui fabriquent de la vapeur**

Mais Novalie ne se limite pas à la récupération : depuis 2019, il utilise un modèle de valorisation mixte. Une partie de la chaleur produite par combustion est livrée sous forme de vapeur à l'industriel Continental Foods (au Pontet), qui dépend largement de cette source pour son procédé de production.

Ecrit par Mireille Hurlin le 16 octobre 2025



**Crédit photo S. Othomène**

### **800 personnes accueillies en insertion**

Le site a également une dimension sociale forte : depuis 2009, près de 800 personnes éloignées de l'emploi ont été accueillies au travers d'un dispositif d'insertion. Près de 60 % d'entre elles ont connu une sortie dynamique, c'est-à-dire un emploi durable, une formation ou un contrat de transition.

### **Innovation, sécurité et conversion énergétique**

La visite ne néglige pas les enjeux techniques et sécuritaires : filtrage des fumées, maîtrise des émissions (acide chlorhydrique, poussières, monoxyde de carbone) sont régulièrement contrôlés. Les installations d'incinération se composent de 3 lignes de 6 t/h et une de 9 t/h, avec deux groupes turbo-alternateurs de 8,5 MW et 4,3 MW — soit une capacité annuelle de 100 000 MWh, équivalente à la consommation de plus de 17 700 foyers.

L'ouverture au public permet aussi de sensibiliser à la sécurité du personnel, aux risques des déchets dangereux, et aux bonnes pratiques de tri. Le dialogue est continu entre techniciens, ingénieurs et visiteurs.

**Conclusion : comprendre pour agir mieux**



Ecrit par Mireille Hurlin le 16 octobre 2025

La journée portes-ouvertes de Novalie a rempli plus qu'un rôle informatif : elle a rapproché les citoyens, et ses 216 visiteurs, du fonctionnement concret de leur système de gestion des déchets. En démystifiant les procédés : tri, recyclage, transformation en énergie, elle rappelle que chaque geste compte. Le bon tri à la source, la reconnaissance de ce que sont les déchets dangereux, la confiance dans les installations locales : tout cela compose la chaîne vertueuse de l'économie circulaire. À Vedène, Novalie incarne cette ambition : transformer un défi, celui des déchets, en opportunité pour le territoire.

Mireille Hurlin