

Ecrit par le 4 avril 2026

(Vidéo) Trafic de stupéfiants à Avignon : Fusillades à La Barbière et Saint-Chamand



«Trois fusillades en deux jours dans les quartiers de La Barbière et de Saint-Chamand à Avignon ont entraîné un décès et blessé cinq individus, sur fond de règlements de comptes probablement liés au trafic de stupéfiants, » a relaté Thierry Suquet, préfet de Vaucluse.»

Ecrit par le 4 avril 2026



Photo archives facebook, Police nationale 84

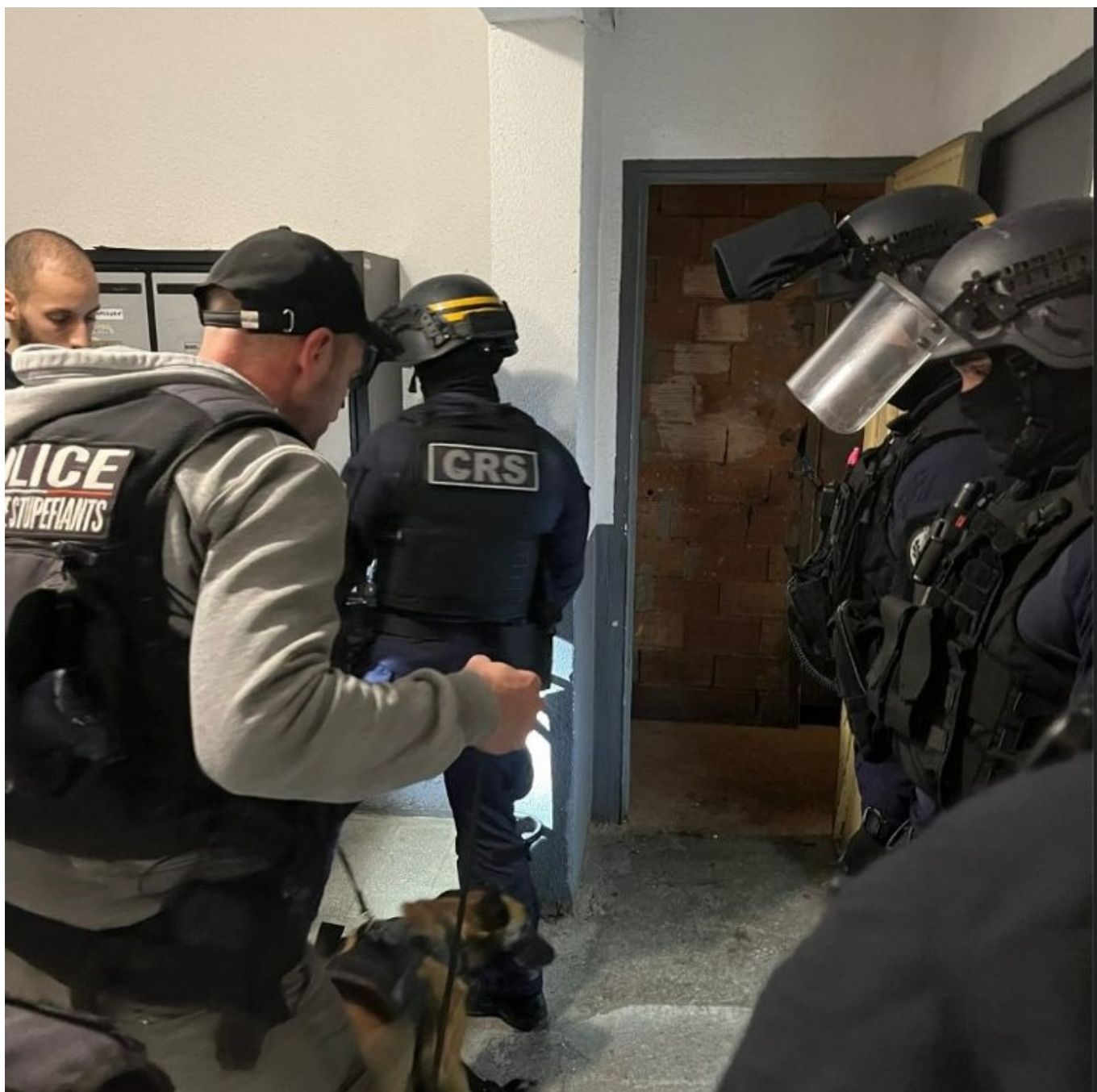
Les faits

«Lundi 17 février, à 19h, plusieurs coups de feu ont été tirés dans le quartier de la Barbière, à Avignon, entraînant le décès d'un individu. Un second, gravement blessé, a été pris en charge par les secours. Cet évènement fait suite à deux fusillades perpétrées dans la nuit du samedi 15 au dimanche 16 février dans les quartiers de la Barbière et de Saint-Chamand, qui ont blessé quatre individus.»

Une unité de forces mobiles en renfort

«Le département de Vaucluse bénéficie depuis mardi 18 février, du déploiement d'une unité de forces mobiles à Avignon, en renfort des unités locales. La sécurisation des lieux se poursuivra aussi longtemps que nécessaire afin de garantir le retour au calme dans ces quartiers et assurer l'interpellation des délinquants impliqués dans ces fusillades.»

Ecrit par le 4 avril 2026



Ce jeudi 13 février, les policiers de Vaucluse, appuyés par la CRS 81, ont frappé fort dans le quartier de La Reine Jeanne à Avignon. Objectif : mettre un coup d'arrêt au trafic de drogue. Mission accomplie avec l'arrestation de deux individus grâce au flair des chiens détecteurs de stupéfiants et au travail des policiers. Bilan des saisies : 577 g de cocaïne, 460 g de résine de cannabis, 25,76 g d'herbe de cannabis, 610 € en espèces Copyright facebook Police Nationale de Vaucluse

Écrit par le 4 avril 2026

Les services de Police et de gendarmerie

«En 2024, les services de police et de gendarmerie ont saisi 319 armes en 2024, et la préfecture a réalisé 300 dessaisissements d'armes à feu non autorisées –multiplication par 3 par rapport à 2023-.»

Restauration de la sécurité au quotidien

«À la demande du ministre de l'Intérieur, la préfecture et les forces de sécurité intérieure travaillent depuis plusieurs semaines à l'élaboration d'un Plan d'action départemental de restauration de la sécurité du quotidien, qui sera présenté le vendredi 21 février 2025 par Monsieur le préfet de Vaucluse. Ce plan s'articule autour de plusieurs axes d'intervention précis et vise à obtenir des résultats concrets sur la sécurité et le recul de la délinquance. La lutte contre le trafic de stupéfiants et contre les multiples nuisances qu'il génère constitue ainsi un objectif prioritaire du plan vaclusien.» Ce plan sera dévoilé le 21 février.

Cécile Helle, maire d'Avignon avait également réagi à ces fusillades successives demandant à Bruno Retailleau, le ministre de l'Intérieur, une mobilisation à demeure des Forces de sécurité dans les quartiers de la ville d'Avignon touchés par l'insécurité liée au trafic de drogues afin de ramener, chez les habitants, sécurité, sérénité et confiance.»

MMH & LG

Obligation d'affichage de l'origine des viandes dans les restaurants

Ecrit par le 4 avril 2026



Le gouvernement vient de prendre un décret rendant obligatoire, dans les restaurants, l'affichage de l'origine des viandes. Alors que l'origine des viandes brutes est déjà affichée dans les commerces, elle le sera désormais également dans les restaurants : les Français qui le souhaitent pourront donc privilégier des plats préparés à partir de viandes produites dans l'Hexagone. Objectif : renforcer la visibilité des produits agricoles français dans nos assiettes en favorisant la consommation des viandes présentant de très hautes garanties sanitaires et environnementales et n'ayant pas parcouru des milliers de kilomètres.

« Ce décret représente une avancée significative en matière de transparence sur l'origine des viandes, renforçant ainsi la confiance des consommateurs, insiste Annie Genevard, ministre de l'Agriculture et de la Souveraineté alimentaire,. Il constitue également un soutien précieux pour nos producteurs locaux, tout en mettant en valeur nos pratiques d'élevage et la qualité des produits français. »

Pour le gouvernement, ce décret répond à une triple demande :

- celle des agriculteurs, qui souhaitent pouvoir valoriser au mieux la qualité de leurs productions, en informant le consommateur que telle ou telle pièce de viande vient de France ;
- celle des consommateurs, qui demandent à connaître l'origine de ce qu'ils mangent, les produits français étant réputés pour leur qualité et leur goût ;
- celle des restaurateurs, qui voient dans l'origine France un gage de qualité et un atout concurrentiel.

Ecrit par le 4 avril 2026

Le décret publié ce jour étend donc aux viandes porcines, ovines et de volailles, une obligation d'affichage de l'origine qui existe depuis 2002 pour les seules viandes bovines.

« Nous permettons par ce décret un cercle vertueux, qui réunit les aspirations croissantes des consommateurs et les attentes du monde agricole, complète Véronique Louwagie, ministre déléguée chargée du Commerce, de l'Artisanat, des Petites et Moyennes entreprises et de l'Economie sociale et solidaire. Afficher l'origine des viandes permettra aux clients de pouvoir opter pour une viande réputée pour sa qualité et son goût ».

4e rencontre pour l'emploi des personnes en situation de handicap dans la culture



Ecrit par le 4 avril 2026

Mercredi 26 février, la Fabrica accueillera la 4^e Rencontre pour l'emploi des personnes en situation de handicap dans la culture, organisé par Audiens, le Festival d'Avignon, avec le soutien du Ministère de la culture, de France travail, de Cap emploi, de l'[Afdas](#), de l'[Agefiph](#) et de [Thalie santé](#). Il s'agit d'un Job dating dévolu aux personnes en situation de handicap, dans la Culture. Près de 15 entreprises assureront les entretiens auprès des plus de 200 demandeurs d'emplois.

Les entreprises présentes

Avignon Festival et Compagnie, Circus, Collection Lambert, Commission du film Luberon Vaucluse, Laetitia Gaune -directrice de casting-, le festival d'Avignon, La Scala Provence, L'Eveilleur Scop, Les enfants terribles, l'Opéra Grand Avignon, Newen France -Séries ITC, DNA, Plus belle la vie, Encore plus belle-, Mairie d'Avignon, Plus belle prod, Théâtre du balcon, Agnès Alberny -directrice de casting-.

Ecrit par le 4 avril 2026



Spectacle Festival d'Avignon 2012 de Jérôme Bel 'Disabled theatre', copyright Christophe Delage

Les métiers concernés

Agents d'accueil, de billetterie, agents de sécurité, techniciens, artistes, interprètes, agents administratifs, figurants...

Ecrit par le 4 avril 2026

Séance de coaching

l'équipe spectacle de l'Agence France travail Réalpanier et les chargés de mission Cap emploi 84 organisent une séance de coaching pour les candidats, en vue du 26 février, lundi 24 février de 9h30 à 12h30, dans les locaux de l'agence France Travail. Inscription au préalable pour la séance de coaching sur www.mesevenementsemploi.fr

Les infos pratiques

Pour le coaching du lundi 24 février de 9h30 à 12h30 : Agence [France Travail](#) Réalpanier Avignon. Ouvert du lundi au vendredi de 8h30 à 12h30 et uniquement sur rendez-vous du lundi au jeudi de 12h30 à 16h15. 21, rue Claude Chabrol à Avignon. Téléphone 3995.

Quatrième rencontre pour l'emploi dans la culture

Pour le job dating du 26 février de 9h à 13h. De 14h à 17h, visite de la Culture tech pour découvrir des solutions au bénéfice de l'emploi et de l'accessibilité. Lieu : La Fabrica du festival d'Avignon, 11, rue Paul Achard à Avignon. Inscription [ici](#).

MMH

Ecrit par le 4 avril 2026

Programme

Soutenu par



Quatrième

Rencontre pour l'emploi dans la culture !



Emploi, Handicap, et Culture :
Ensemble, ouvrons de nouvelles perspectives !

De 9h à 13h

Découvrez des avancées, des solutions, des accompagnements au bénéfice de l'emploi des personnes en situation de handicap dans les métiers de la culture



Les échanges seront traduits en LSF par les interprètes de l'URAPEDA Sud et accessibles en transcription instantanée de la parole avec les solutions « Acceo-Tadeo »

🕒 9h00 → Café d'accueil

🕒 9h30 → Ouverture

Tiago Rodrigues, Directeur - Festival d'Avignon.

🕒 9h40 → Maladies invalidantes, maladies chroniques, affections de longue durée, handicaps invisibles... Comment informer, sensibiliser, accompagner ?
Thalie santé - CPAM - MDPH Vaucluse

🕒 10h10 → Comment le Festival d'Avignon a multiplié par 9 son taux d'emploi de Personnes en situation de handicap ?
Eve Lombart, Administratrice - Festival d'Avignon

🕒 10h30 → Quels accompagnements pour un effectif diversifié au-delà des obligations d'emploi ?
Cap emploi - France Travail-Culture Spectacle Audiovisuel Vaucluse - Afdas - Agefiph - Mission Handicap du Spectacle vivant et enregistré - Thalie santé

🕒 11h10 → Mention A

Le Club de la presse d'Avignon et des Pays de Vaucluse - Festival Off - Opéra du Grand Avignon

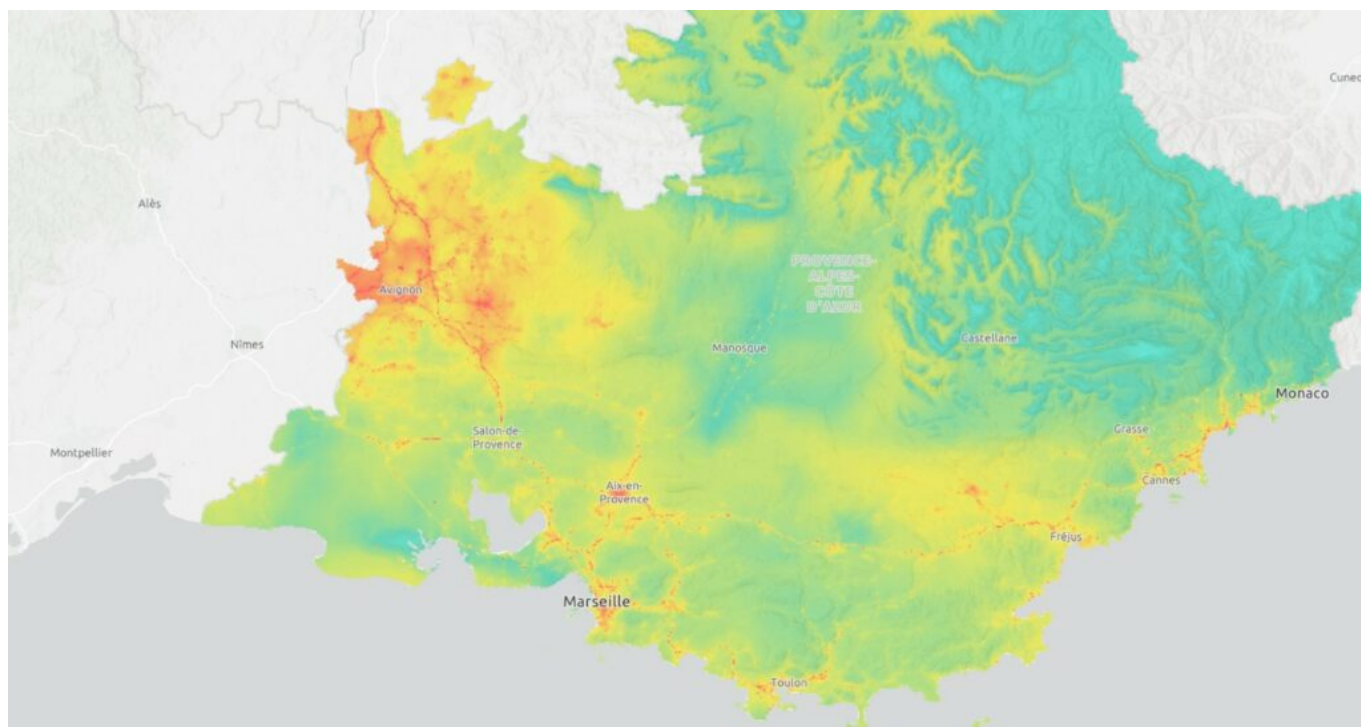
🕒 11h30 → Engagements et perspectives
Ministère de la Culture

🕒 12h00 → Et si on faisait un pas de côté ?
CPNEF SV

🕒 12h20 → Témoignage de Charlotte Emmanuel,
Candidate recrutée aux Rencontres pour l'emploi

🕒 Fin 12h30

Début d'un épisode de pollution de l'air en Vaucluse



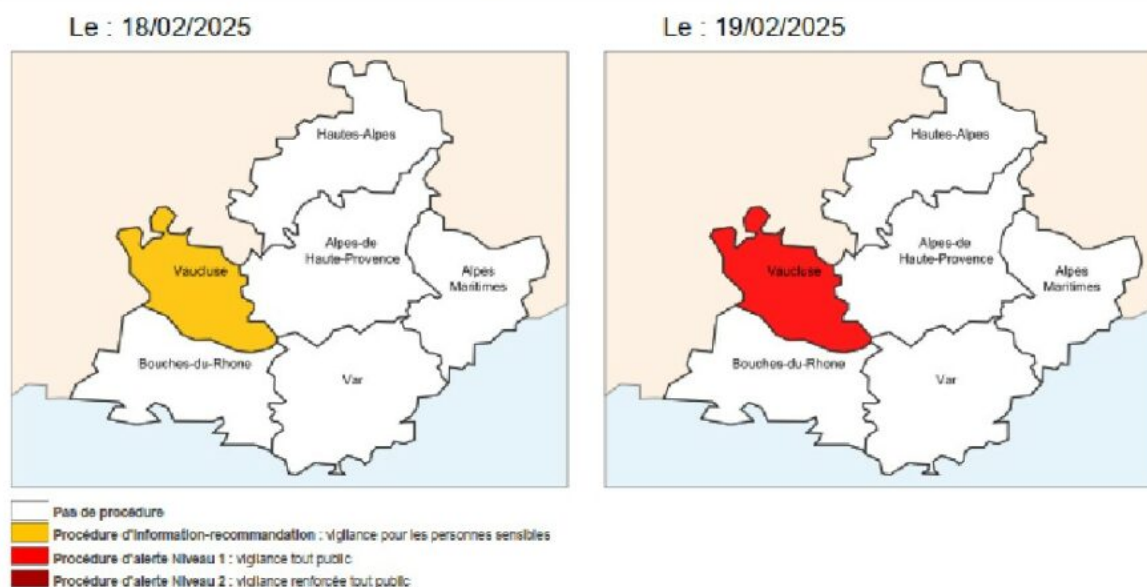
[Atmosud](#), association agréée par l'État pour la surveillance de la qualité de l'air, agissant sur délégation du préfet de Vaucluse, informe la population et les collectivités territoriales de l'activation, dans le département, de la procédure préfectorale d'information-recommandations pour la journée d'aujourd'hui, mardi 18 février 2025.

Les conditions météorologiques stables et froides favorisent l'accumulation des polluants dans les basses couches de l'atmosphère. La qualité de l'air se dégrade progressivement, principalement en raison des émissions de particules fines par le chauffage au bois, le trafic routier et l'activité industrielle.

S'il est prévu que le dépassement journalier des particules fines PM10 puisse être atteint aujourd'hui en Vaucluse, la tendance est également à la persistance de cet épisode de pollution avec le déclenchement de la procédure préfectorale d'alerte de niveau 1 pour la journée de demain, mercredi 19 février.

Ecrit par le 4 avril 2026

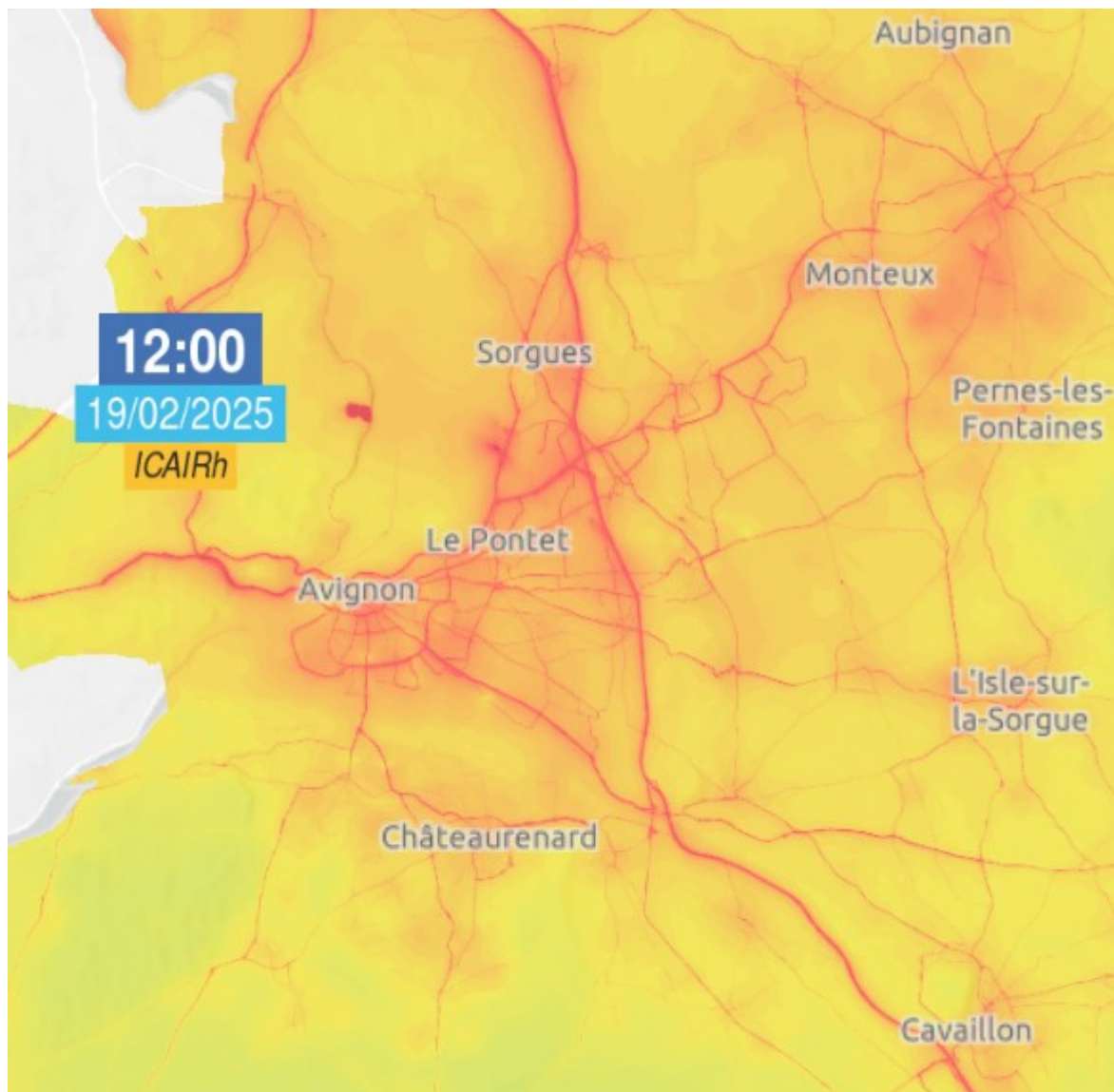
Procédures activées et degré de vigilance associé par département



Ainsi, à compter de ce jour, mardi 18 février, outre les recommandations sanitaires et comportementales diffusées auprès de la population en particulier pour les personnes sensibles, le Préfet de Vaucluse décide le renforcement :

- des contrôles du respect des vitesses réglementaires sur la voie publique par les forces de police et de gendarmerie ;
- des contrôles antipollution des véhicules circulant sur la voie publique par les services concernés ;
- de la vérification des contrôles techniques obligatoires des véhicules circulant sur la voie publique par les forces de police et de gendarmerie ;
- des contrôles de présence de matériels de débridage sur les cyclomoteurs ;
- contrôles du respect des prescriptions ICPE ;
- des contrôles du respect des interdictions de brûlage de déchets verts à l'air libre.

Ecrit par le 4 avril 2026



Crédit : Atmosud.

À compter de la journée de demain, mercredi 19 février correspondant au déclenchement de la procédure préfectorale d'alerte de niveau 1, en complément des renforcements de contrôles de la procédure d'information et de recommandation listés ci-dessus, les mesures suivantes sont mises en œuvre :

- Abaissement de 20 km/h des vitesses maximales autorisées sur l'ensemble des voiries du département, sans toutefois descendre en dessous de 70 km/h ;
- Mise en œuvre des prescriptions particulières de niveau 1 prévues dans les autorisations d'exploitation des ICPE.
- Raccordement électrique à quai des bateaux fluviaux en substitution à la production électrique de bord par les groupes embarqués (dans la limite des installations disponibles).

Ecrit par le 4 avril 2026

- Suspension de l'utilisation d'appareils de combustion de biomasse non performants ou groupes électrogènes.
- Report des travaux d'entretien ou de nettoyage effectués avec des outils non électriques (tondeuse, taille-haie...) ou des produits à base de solvants organiques (white-spirit, peinture...)
- Maîtrise de la température dans les bâtiments (chauffage ou climatisation).
- Respect de l'interdiction des brûlages à l'air libre des déchets verts.
- Suspension de la pratique de l'écobuage et des opérations de brûlage à l'air libre des sous-produits agricoles.
- Report des épandages de fertilisants minéraux et organiques.

En fonction de l'évolution de l'épisode de pollution, des mesures complémentaires pourraient être déclenchées par les services de la préfecture de Vaucluse.

L.G.

Carpentras, le bon bilan des Noëls insolites

Ecrit par le 4 avril 2026

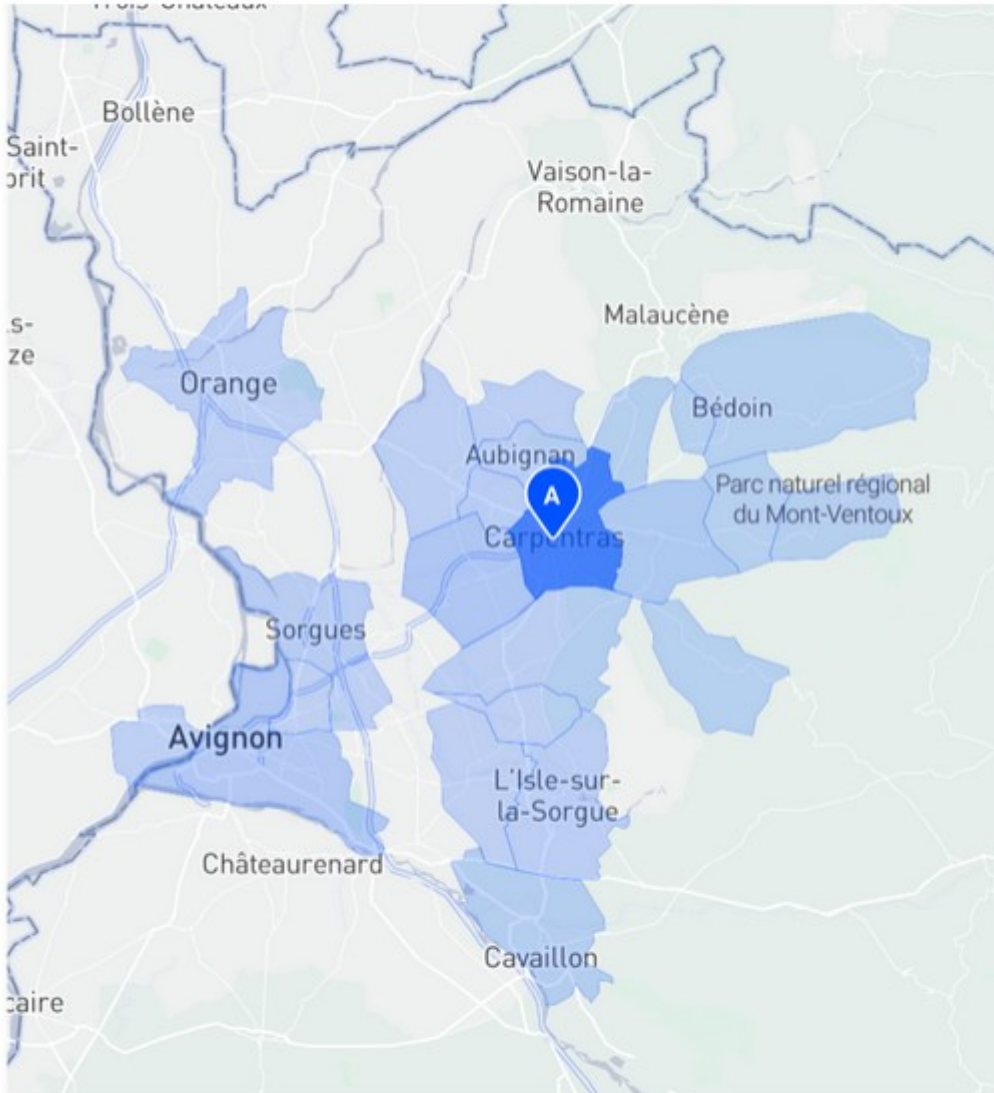


Pour cette édition 2024, la Ville de Carpentras a comptabilisé 132 600 visiteurs contre 159 800 en 2023, 130 300 en 2022 et 114 000 en 2021.

Au chapitre de la provenance, près de 35 700 visiteurs provenaient d'Avignon en 2024, contre 29 200 en 2023 et de 20 100 en 2022 ; 7 400 venaient d'Orange en 2024, contre 8 800 en 2023 et 10 000 en 2022 ; 13 400 s'étaient déplacés de l'Isle-sur-la-Sorgue en 2023, contre 11 900 en 2023 et 10 000 en 2022.

Ecrit par le 4 avril 2026

Zone de chalandise :



Seule les communes qui ont envoyé plus de 1000 visiteurs apparaissent sur la carte pour des raisons de conformité au RGPD. Source mytraffic.io

Fréquentation des Noëls insolites

La fréquentation du festival Noëls Insolites 2024 à Carpentras met en lumière un fort ancrage local, témoignant de l'attachement des vauclusiens pour ces manifestations festives de fin d'année, tandis que la participation des visiteurs issus d'autres régions françaises notamment de Provence-Alpes-Côte d'Azur a été en recul en 2024. De plus, l'on observe une baisse notable de la fréquentation étrangère sur l'affluence globale de la manifestation.

Ecrit par le 4 avril 2026

Les spectacles en intérieur plébiscités

La fréquentation des spectacles au chaud des 'Noëls Insolites 2024' a été globalement très élevée. Plusieurs représentations, comme celles de « La renne de Noël » ou « Debout là-dedans », « Léonie en hiver » « Kéto ou la recherche du silence », ont affiché complet, atteignant 100 % de leur capacité. Les autres spectacles ont également connu un succès significatif, avec des taux de remplissage variant entre 65,5 % et 99,5 %. La diversité des spectacles et l'organisation bien répartie sur plusieurs jours ont contribué à cet engouement, confirmant l'attractivité de cet événement pendant les fêtes.



Déambulations dans la rue, Les filles de l'air Copyright Ville de Carpentras

Noëls Insolites 2024 : 6 824 entrées enregistrées à la patinoire

La patinoire des « Noëls Insolites 2024 » a connu une très forte affluence. Au total, 6 824 entrées ont été enregistrées, incluant les billets classiques ainsi que les accès gratuits pour les enfants de moins de 1,30 m. Un chiffre en hausse puisque l'an dernier, elle avait comptabilisé 5597 entrées. Cet engouement confirme l'attrait de cet espace de glisse éphémère, qui a su séduire un large public. L'ambiance festive et l'organisation fluide ont largement contribué à cette belle fréquentation, faisant de la patinoire un incontournable des festivités.

Les rues les plus fréquentées

Écrit par le 4 avril 2026

En comparaison à une situation hors événements, certaines zones de Carpentras ont particulièrement gagné en dynamisme pendant l'événement, comme la place Maurice Charretier : + 117 %, la rue de la République : + 59%, la Place Charles de Gaulle : + 50% et la rue d'Inguibert : + 30%.

MMH



Déambulations dans la rue, La balade de Léon Copyright Ville de Carpentras

‘Patiente 66’, le lourd secret de la famille Kennedy dévoilé sur la scène du Théâtre des Carmes

Ecrit par le 4 avril 2026



Patiente 66, une lobotomie américaine

La pièce évoque le destin de Rosemary Kennedy, fille aînée de Joseph et Rose et soeur de John. À l'âge de 23 ans, elle devient la soixante-sixième lobotomisée du docteur Freeman, célèbre chirurgien, pionnier de la lobotomie aux Etats-Unis.

Le destin brisé de Rosemary Kennedy, patiente 66 du docteur Freeman

« Quand nous avons découvert *Patiente 66*, de Dorothee Zumstein, le texte nous a paru idéal pour parler de cet aspect encore trop souvent méconnu de la médecine moderne, et pour dénoncer la violence et les ravages de la psychiatrie - en particulier sur les femmes - durant la première moitié du XXème siècle. » explique Laurent Eychenne, metteur en scène de la Compagnie Le Jardin d'Alice qui s'est emparé du texte de Dorothee Zumstein.

La voix de l'Amérique nous raconte l'histoire des Kennedy

Deux jeunes explorateurs urbains visitent un couvent abandonné. Que vont-ils y découvrir ? L'intrigue est totale... Les spectateurs sont alors transportés au début du XXème siècle, à l'arrivée de la famille Kennedy en Amérique. Ils assistent à la naissance de Rosemary, puis à sa mise à l'écart dans un couvent, et enfin à cette lourde décision de la faire lobotomiser. Le personnage de Rosemary est incarné sur scène ce qui permet de s'attacher au personnage. Une comédienne accompagne le spectacle en interprétant ses

Ecrit par le 4 avril 2026

propres compositions au piano, compositions qui reflètent la vie intérieure de Rosemary.

Vendredi 21 février. 20h. A partir de 14 ans. Théâtre des Carmes. 6 place des Carmes. 04 90 82 20 47.

Le Groupe Apave recrute 133 collaborateurs en PACA



Le Groupe **Apave**, spécialisé dans la maîtrise des risques techniques, environnementaux, humains et numériques, lance une campagne de recrutement. Le Groupe, qui possède une agence à Avignon, cherche notamment plus de 130 nouveaux collaborateurs en région Provence-Alpes-Côte d'Azur.

Depuis sa création en 1867, Apave aide les entreprises, quelle que soit leur taille, à gérer et maîtriser

Ecrit par le 4 avril 2026

leurs risques techniques, environnementaux, humains et numériques. Présent dans 60 pays et fort de 17 500 collaborateurs, le Groupe réaffirme son engagement en faveur de la sécurité des biens et des personnes et prévoit de recruter 1 700 nouveaux collaborateurs en France, dont 133 en PACA.

93 de ces 133 postes à pourvoir en région PACA seront des contrats à durée indéterminée. Conseiller clientèle, ingénieur bâtiment en contrôle technique de construction, assistant administratif et commercial, et bien d'autres emplois sont à pourvoir dans l'une des 11 agences régionales du Groupe, dont celle située à Avignon.

Ce plan de recrutement s'inscrit dans une dynamique de croissance soutenue en France et à l'international. « En intégrant nos équipes, les collaborateurs participent à accompagner les transitions d'un monde qui change, déclare [Philippe Maillard](#), directeur général du Groupe Apave. Notre rayonnement mondial pourra leur offrir des belles perspectives d'évolution et de mobilité professionnelle. »

Pour voir les opportunités d'emploi proposés par Apave, [cliquez ici](#).

Le Département de Vaucluse a remis un chèque de 2206€ à l'AFM-Téléthon

Ecrit par le 4 avril 2026



Chaque année depuis environ 10 ans, le Département de Vaucluse organise une collecte de dons auprès de ses agents et de ses élus. En 2024, 2 206,55€ ont été récoltés pour l'association [AFM-Téléthon](#) qui œuvre pour la recherche scientifique et qui accompagne les malades et leurs familles.

Le lundi 10 février, [Dominique Santoni](#), présidente du Conseil départemental de Vaucluse, a remis un chèque de 2 206,55€ à [Martine Décher](#), coordinatrice de l'association AFM-Téléthon de Vaucluse. Les dons ont été récoltés auprès des agents et élus du Département à l'occasion de divers événements qui ont eu lieu en 2024 et au cours desquels chacun pouvait consommer des boissons et viennoiseries dont les recettes étaient reversées au profit de l'association.

« Les Vauclusiens sont généreux et ils se sont fortement mobilisés, s'est enthousiasmé Martin Décher. Oui, on peut changer le monde en vendant des ballons et des bonbons, la preuve avec le Téléthon qui a déjà fait avancer la recherche scientifique. » Quant à Dominique Santoni, elle a tenu à remercier les agents et les élus qui se sont mobilisés ainsi que les organisateurs. « La solidarité est l'une de nos

Écrit par le 4 avril 2026

compétences majeures », a-t-elle conclu.

(Vidéo) Carrières de Lumières, Monet et Rousseau se partagent la cathédrale minérale



L'exposition consacrée à Claude Monet, nous transporte de la Normandie aux rives méditerranéennes, avec des étapes marquantes à Londres et Giverny, lieux qui ont profondément influencé l'art du peintre. La dernière création des [Carrières des Lumières](#) nous emmène, pour son programme court, sur les premiers pas de l'art naïf en France. Onirique, parfois enfantine, cette nouvelle approche de la peinture s'incarne dans les œuvres d'Henri Rousseau, tandis que Monet s'invite pour le programme long.

Ecrit par le 4 avril 2026

Claude Monet, créateur de l'impressionnisme. Ce voyage immersif met l'accent sur les techniques novatrices de l'artiste : son amour du plein air a transformé sa manière de capturer les nuances de lumière et les paysages changeants. Les célèbres reflets de la Seine ou les falaises de la Manche prennent une nouvelle dimension au cœur des Carrières des Lumières.

Sur les traces de Claude Monet

L'exposition immersive rend également hommage aux sources d'inspiration de Claude Monet. En particulier, l'influence des estampes japonaises, qu'il collectionnait avec passion, et qui a nourri ses compositions et ses perspectives audacieuses. De plus, la photographie, en plein essor à l'époque, inspire Monet qui fige l'instant tout en saisissant l'atmosphère unique de chaque scène, préfigurant ainsi le langage visuel du cinéma. La rétrospective met également en lumière le jardin de Giverny, que Claude Monet considérait comme un véritable laboratoire d'expérimentations artistiques. Dans cet espace façonné par le peintre, chaque plante, chaque étang était pensé pour alimenter sa créativité.

Direction artistique : Nicolas Charlin / Mise en scène et animation : Cutback / Supervision musicale et mixage : Start-Rec / Production : Culturespaces Studio®

Ecrit par le 4 avril 2026



Oeuvres de Claude Monet Copyright Carrières de Lumières

En savoir plus

Oscar-Claude Monet (14/11/1840 à Paris et décédé le 5/12/1926 à l'âge de 86 ans à Giverny) est l'un des peintres fondateurs de l'impressionnisme. Amoureux du plein air et des couleurs, il est l'artiste qui s'extrait de la tradition pour un style plus novateur, où les formes s'émanent pour plus de mouvements, le flou capturant l'ambiance : le jeu de reflets entre le ciel et l'eau, la vapeur et les nuages. Il est fasciné par les jeux de lumière, notamment sur les édifices comme la cathédrale de Rouen. Jeune-homme, il préfère la forêt de Fontainebleau aux ateliers de Charles Gleyre et d'Auguste Renoir qu'il y rencontre, tandis que même Zola le remarque. Alors qu'il fuit la guerre franco-prussienne en partant à Londres, il y découvre les œuvres de William Turner. Mais le peintre peine à vivre de son art. En 1890 le marchand d'art Durand-Ruel exporte sa peinture aux Etats-Unis, lui permettant enfin de vivre plus confortablement et d'acheter sa demeure à Giverny dont le jardin sera la source de son inspiration. Tout comme Renoir, Degas et Pissarro ses amis peintres qui explorent avec lui l'impressionnisme, Claude

Ecrit par le 4 avril 2026

Monet aura nourri une solide amitié avec le Tigre, Georges Clémenceau. Ils s'étaient connus dans leur jeunesse sous le second empire, avant de se retrouver plusieurs décennies plus tard. Alors que Monet s'en est allé, Georges Clémenceau inaugurerait le 17 mai 1927, les salles des Nymphéas au musée de l'Orangerie. Claude Monet en avait fait don à l'Etat pour commémorer la victoire française.

Sources Wikipedia et Beaux Arts.

Programme court

Plongez dans l'univers singulier d'Henri Rousseau, avec le programme court, aux Carrières des Lumières. À travers des œuvres vibrantes et oniriques, cette rétrospective nous invite à explorer l'univers de ce peintre autodidacte, dont l'imaginaire a su capturer les couleurs des paysages exotiques et la poésie d'un Paris industriel. Les jungles et les animaux sauvages prennent vie sous vos yeux, dans un hommage à l'audace créative de l'artiste surnommé le Douanier.



Œuvres du Douanier Rousseau Copyright Les carrières de Lumières

En savoir plus sur Henri Rousseau

Celui que l'on considère comme le peintre de l'art naïf, Henri Rousseau, est né le 21 mai 1844 à Laval décédé le 2 septembre 1910 à Paris à 66 ans. C'est parce qu'il travaillait à l'octroi, où il contrôlait les entrées des boissons alcoolisées à Paris, en tant que commis de 2e classe, qu'il est surnommé le Douanier Rousseau. Autodidacte et pionnier de l'art naïf, il est raillé par ses contemporains mais admiré par les

Ecrit par le 4 avril 2026

avant-gardistes comme Delaunay, Apollinaire, Picasso et Kandinsky. Son inspiration ? La végétation luxuriante et les animaux exotiques qu'il va longuement observer dans les serres et à la Ménagerie du jardin des plantes de Paris. Comme Monet, c'est un amoureux des couleurs qui s'affranchit de tout académisme et des lois de la perspective. Henri Rousseau nous transporte au royaume d'une majestueuse faune et flore.

Sources Wikipedia et Claudine Colin Communication.

Une faille dans le temps nous transporte dans un Paris fin XIXe siècle,

en pleine industrialisation, peuplé de figures figées et de dirigeables flottant dans le ciel. Bien que son style naïf et ses perspectives peu conventionnelles aient d'abord été moqués, Rousseau gagna le respect de figures avant-gardistes comme Picasso, Delaunay et Kandinsky, qui admirent son regard poétique et sa vision moderniste. Dans les jungles imaginaires et les paysages exotiques de Rousseau, les tigres, les plantes luxuriantes et les couleurs vives célèbrent l'évasion.

Direction artistique : Virginie Martin / Conception et réalisation : Cutback / Supervision musicale et mixage : Start-Rec / Production : Culturespaces Studio®

Les infos pratiques

Les Carrières de Lumières aux baux de Provence. Janvier, février, novembre, décembre : 10h à 18h ; Mars : 9h30 à 18h ; Avril, mai, juin, septembre, octobre : 9h30 à 19h ; Juillet et août : 9h à 19h30. Dernière entrée 1 heure avant la fermeture. Route des Carrières. 13520 Les Baux-de-Provence

Tarifs

Adultes : 16,50€ | Seniors (+65 ans) : 15,50€ ; Enfants (-7 ans) : gratuit | Jeunes (7 à 17 ans) : 13€ ; Réduits (jeunes 18 à 25 ans, étudiants, demandeurs d'emploi) : 14€ ; Famille (2 adultes et 2 enfants) : 46€ (soit 2ème enfant gratuit) ; Groupes (+ 20 personnes) : 14€ ; Groupes scolaires (+ 20 personnes) : 9€ ; Pass Baux-de-Provence ; (Billet combiné Carrières des Lumières + Château des Baux) ; Adultes : 21€ | Séniors (+65 ans) : 19,50€ ; Enfants (-7 ans) : gratuit | Jeunes (7 à 17 ans) : 16€ ; Réduits (étudiants 18 à 25 ans, demandeurs d'emploi) : 17,50€ ; Famille (2 adultes et 2 enfants) : 58€ ; Groupes (+ 20 personnes) : 16,50€ ; Groupes scolaires (+ 20 personnes) : 11€ ; Demi-tarif au musée Yves Brayer sur présentation du billet Pass Baux-de-Provence.

<https://www.youtube.com/watch?v=hiOZTS2YC4k>