

Écrit par Laurent Garcia le 29 mai 2026

Logement : Les étudiants avignonnais champion de 'l'autonomie résidentielle'



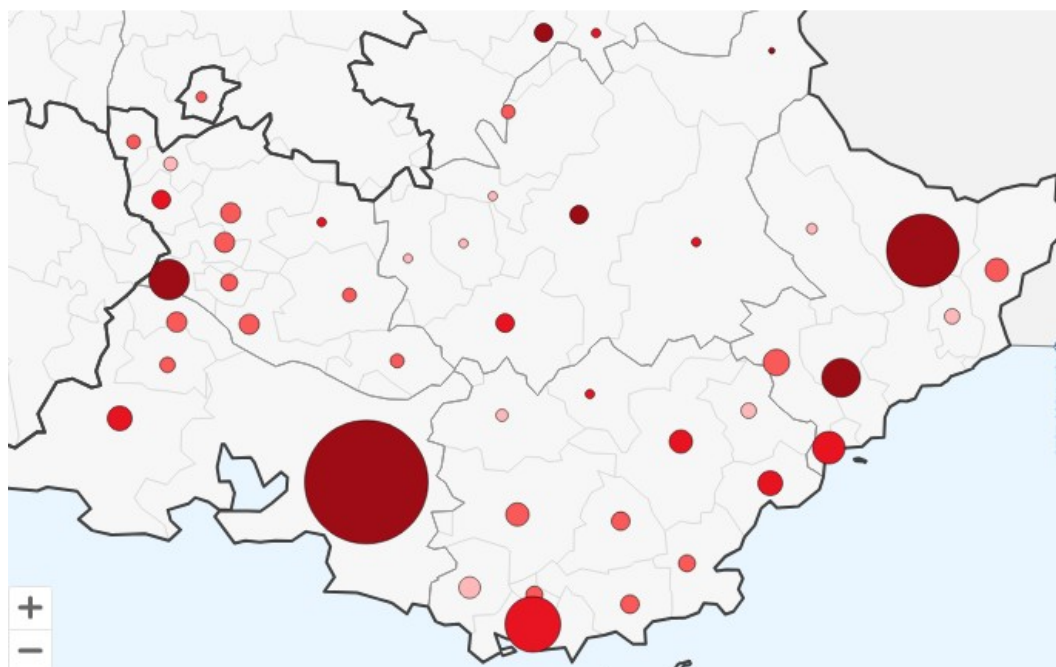
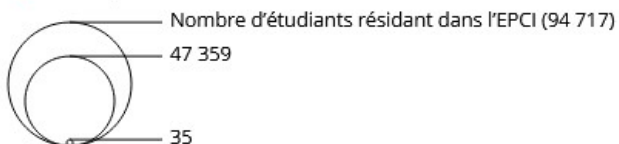
Selon [une récente étude de Felip Assael et Sébastien Novella de l'Insee Paca](#), c'est dans la zone du Grand Avignon que l'on trouve la plus importante part d'étudiants de la région vivant dans leur propre logement. Avec 55,3% de ses 7 300 étudiants bénéficiant de leur propre hébergement, l'intercommunalité de la cité des papes devance très largement l'ensemble des autres bassins de vie de la région Provence-Alpes-Côte d'Azur.

Ecrit par Laurent Garcia le 29 mai 2026

Part d'étudiants vivant dans leur propre logement (en %)



- moins de 10
- de 10 à moins de 18
- 18 à moins de 37
- 37 ou plus



Crédit : Insee Paca/DR

Quatrième pôle universitaire en taille, le Grand Avignon affiche ainsi une autonomie résidentielle bien supérieure à celle des trois autres pôles régionaux majeurs : Aix-Marseille Provence (94 717 étudiants pour une part de 42,2% vivant dans leur propre logement), Nice-Côte d'Azur (29 169 étudiants, 41,6%) et Toulon-provence-Méditerranée (16 709 étudiants, 32,8%).

Dans ce domaine, la zone du Grand Avignon est également très en dessus de la moyenne régionale (37%), mais aussi de la moyenne nationale (45%). Dans le secteur d'Avignon, ils sont donc plus d'un étudiants sur deux à habiter dans leur propre logement alors qu'en Paca plus de 6 étudiants sur 10 vivent chez leurs parents.

En Vaucluse, le Grand Avignon devance également l'ensemble des autres intercommunalités du département ainsi que celle du Nord des Bouches-du-Rhône (voir tableau ci-dessous).

Ecrit par Laurent Garcia le 29 mai 2026

Intercommunalité	Nombre d'étudiants résidant dans l'EPCI*	Part d'étudiants vivant dans leur propre logement
Métropole d'Aix-Marseille-Provence	94 717	42,2 %
Métropole Nice Côte d'Azur	29 169	41,6%
Métropole Toulon-Provence-Méditerranée	16 709	32,8%
Communauté d'agglomération du Grand Avignon	7 302	55,3%
Communauté d'agglomération d'Arles-Crau-Camargue-Montagnette	2 293	29,4%
Communauté d'agglomération Terre de Provence	1 310	13,3%
Communauté d'agglomération Ventoux-Comtat-Venaissin (Cove)	1 259	15,2%
Communauté d'agglomération Luberon Monts de Vaucluse	1 113	15,6%
Communauté d'agglomération des Sorgues du Comtat	1 094	14,0%
Communauté de communes Pays d'Orange en Provence	942	18,9%
Communauté de communes du Pays des Sorgues et des Monts de Vaucluse	767	13,2%
Communauté de communes Vallée des Baux-Alpilles	498	14,9%
Communauté de communes Territoriale Sud-Luberon	442	11,1%
Communauté de communes Rhône Lez Provence	427	12,4%
Communauté de communes Aygues-Ouvèze en Provence (CCAOP)	378	9,5%
Communauté de communes Pays d'Apt-Luberon	328	14,9%
Communauté de communes Vaison Ventoux	202	9,9%
Communauté de communes Enclave des Papes-Pays de Grignan	147	10,2%
Communauté de communes Ventoux Sud	81	18,5%

* Etablissements publics de coopération intercommunale (EPCI)

Source : Insee Paca

« L'autonomie résidentielle des jeunes étudiants de Provence-Alpes-Côte d'Azur est l'une des plus faibles des régions de France métropolitaine. »

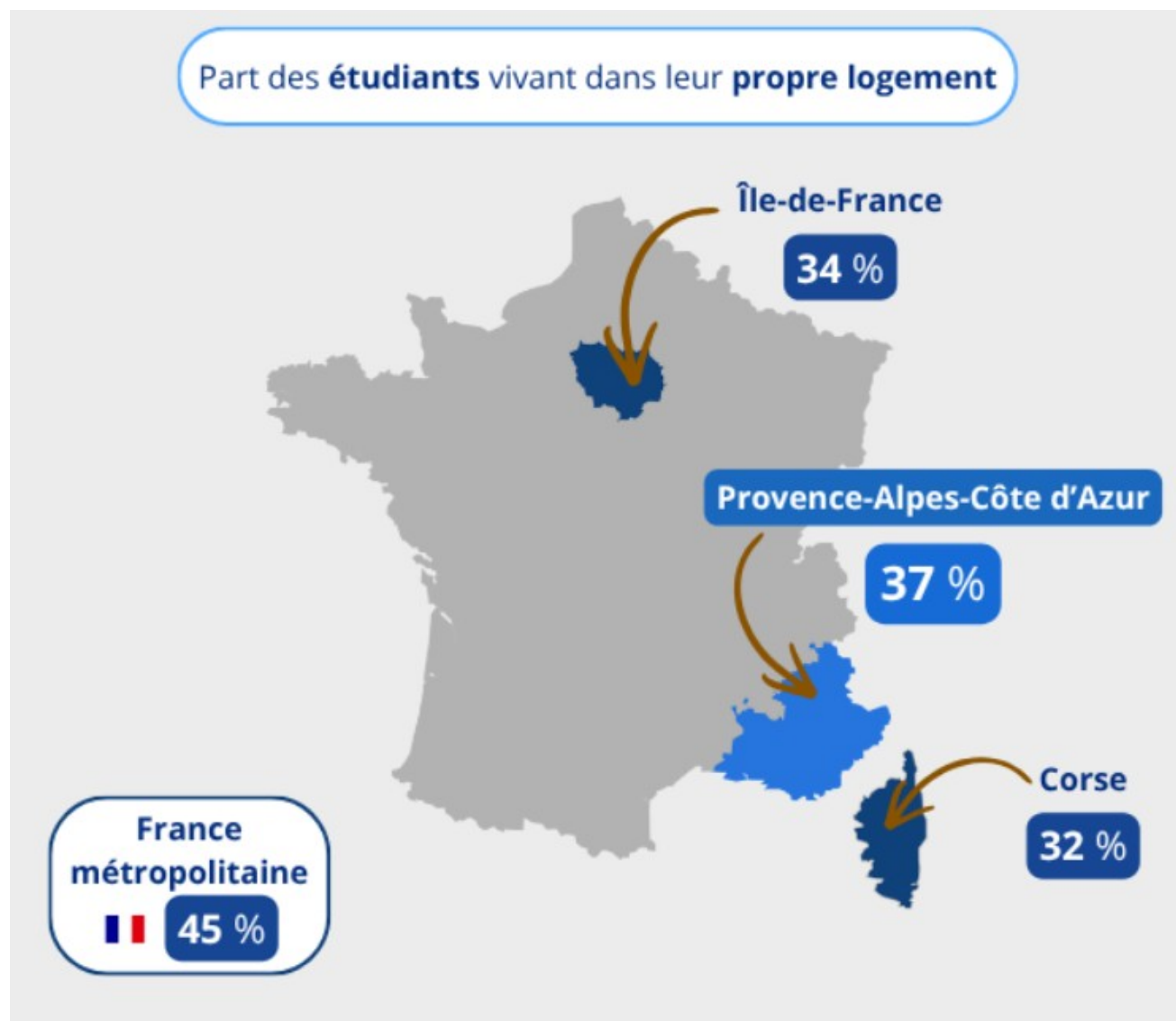
« L'autonomie résidentielle des jeunes étudiants de Provence-Alpes-Côte d'Azur est l'une des plus faibles des régions de France métropolitaine, expliquent les auteurs de l'étude. Seuls les étudiants corses et franciliens sont moins autonomes (respectivement 32 % et 34 %). Ces écarts régionaux reflètent ceux de l'accès à l'autonomie résidentielle des jeunes de façon générale. Seulement 43% des 16 à 29 ans de la région vivent dans leur propre logement contre 47% en France métropolitaine. Cette proportion régionale est comparable à l'Île-de-France (43%) et la Corse (42%), régions ayant également un marché immobilier aux prix élevés.

Les étudiantes plus autonomes que les étudiants

« L'accès à l'autonomie résidentielle progresse avec l'âge et diffère selon le sexe, poursuivent Felip Assael et Sébastien Novella. Si, dans la région, seulement 21% des jeunes étudiants de 16 à 19 ans vivent dans leur propre logement, cette proportion passe à 43% entre 20 et 24 ans et à 69% entre 25 et 29ans. Les étudiantes vivent davantage que les étudiants dans leur propre logement : 40% contre 34%. L'écart est encore plus marqué entre 25 et 29 ans (74% contre 64%) et s'explique par une vie en couple plus fréquente pour les étudiantes à ces âges (34% contre 22% pour leurs homologues masculins). L'autonomie résidentielle des étudiants est plus forte au sein des intercommunalités abritant des pôles d'enseignement supérieur, qui attirent donc des étudiants originaires d'autres territoires. Afin de faciliter leur accès à un logement, la caisse d'allocation familiale verse une aide au logement à 54 000 foyers

Ecrit par Laurent Garcia le 29 mai 2026

allocataires étudiants et 10 000 foyers d'apprentis de la région en décembre 2022. Le montant mensuel moyen de l'aide est de 186€. Neuf fois sur dix (87 %), il s'agit d'une allocation de logement social (ALS), versée pour les locataires de logements non conventionnés non éligibles à l'aide personnalisée au logement (APL) ou à l'allocation de logement familial (ALF). »



Crédit : Insee Paca/DR

L.G.