

Ecrit par le 13 avril 2026

# La consommation d'alcool et de stupéfiants s'envole dans les entreprises



**Avec +107% de cas positifs en 8 ans, la consommation d'alcool et de stupéfiants s'envole dans les entreprises. C'est ce qui ressort d'une étude\* [d'Ithylo](#), société spécialisée dans la prévention des addictions en milieu professionnel, qui met en lumière une progression alarmante (la consommation de cocaïne a été multipliée par 13 !) mais largement sous-estimée.**

Fondée sur l'analyse de 110 884 dépistages inopinés réalisés entre 2017 et avril 2025 en entreprises, l'étude 'Révéler ce qui ne se voit pas' d'Ithylo, spécialiste français de la prévention des addictions en milieu professionnel, pointe une très forte progression des tests positifs à l'alcool ou aux stupéfiants. Avec notamment 13 fois plus de cas positifs à la cocaïne en 2025. Les données montrent que les dépistages réalisés après 17h enregistrent un taux de positivité à l'alcool multiplié par deux par rapport aux autres plages horaires. Ces résultats mettent en lumière une consommation banalisée, souvent

Écrit par le 13 avril 2026

silencieuse, parfois collective, qui s'ancre dans les fragilités structurelles du monde du travail et met en lumière les angles morts des politiques de prévention classiques.

« Nous pensions l'usage de cocaïne marginal en entreprise. »

*Jean-Jacques Cado, président et co-fondateur d'Ithylo*

**Consommation en hausse : un signal faible devenu phénomène systémique** « Nous pensions l'usage de cocaïne marginal en entreprise. C'est désormais une réalité présente sur les chantiers, les sites industriels et parfois même dans les bureaux », s'alarme [Jean-Jacques Cado](#), président et co-fondateur d'Ithylo.

En effet, ce que l'étude révèle, ce n'est plus une série de cas isolés, mais une dynamique massive et persistante. En 8 ans, le taux de positivité aux substances psychoactives (alcool + stupéfiants) est passé de 2,6% en 2017 à 5,3% en 2025, soit une augmentation de 107%.

Parmi les substances les plus en hausse, la cocaïne illustre à elle seule cette mutation des usages : 13 fois plus de cas positifs en 2025. Si cette drogue semblait autrefois réservée à certains milieux festifs ou cadres urbains, elle s'est aujourd'hui installée jusque sur les chantiers, dans les entrepôts ou les ateliers, comme en témoignent plusieurs cas groupés.

Le cannabis reste la substance la plus dépistée (1,8% des tests positifs), avec une répartition plus homogène dans le temps. L'alcool, quant à lui, enregistre un net pic en soirée, notamment après 17h et les vendredis, avec des taux jusqu'à deux fois supérieurs à la moyenne.

Ecrit par le 13 avril 2026



Crédit : Milhail/Adobe stock/Généré à l'aide de l'IA

### **L'impact Covid : une rupture dans les usages**

L'étude observe une hausse nette des cas positifs à partir de 2022, marquant une rupture claire avec la période pré-Covid. Entre 2017 et 2021, les taux restaient relativement stables et linéaires. En comparaison, la période 2022-2024 affiche +43% de cas positifs à l'alcool et +52% aux stupéfiants, toutes substances confondues.

Cette évolution laisse penser que la crise sanitaire a entraîné un basculement durable des usages, lié à l'accumulation de stress, à la perte de repères collectifs, à l'isolement prolongé et à l'émergence de formes d'épuisement psychique persistantes.

### **Les travailleurs précaires et les intérimaires en première ligne**

L'étude met en évidence une vulnérabilité marquée des travailleurs précaires - notamment les intérimaires - face aux consommations d'alcool et de stupéfiants en milieu professionnel. Bien qu'ils ne représentent que 15% de l'échantillon total, ils concentrent à eux seuls :

- 25% des cas positifs au cannabis,
- 31% des cas positifs à la cocaïne,
- 18% des cas positifs à l'alcool.

Ecrit par le 13 avril 2026

Ces chiffres révèlent un déséquilibre structurel, renforcé par des conditions de travail souvent plus difficiles : horaires décalés, isolement, logements collectifs temporaires, faible intégration aux collectifs et manque d'accès à l'information. Des cas de consommation de groupe ont notamment été observés sur des chantiers de nuit, où la prise de substances sert parfois de rituel ou de soupape.

À titre de comparaison, les salariés en contrat (CDI/CDD), qui représentent 74% des personnes testées, concentrent 66% des cas de stupéfiants et 76% de l'alcool, tandis que les prestataires et sous-traitants (11%) totalisent 9% des stupéfiants et 6% de l'alcool.

En parallèle, 53% des intérimaires déclarent ne pas savoir vers qui se tourner en cas de souffrance liée à une consommation, faute de référents, de relais ou d'actions de prévention ciblées. Beaucoup craignent aussi que se signaler leur coûte leur mission.

« L'efficacité d'une politique de prévention se mesure à sa capacité à atteindre les plus fragiles. Exclure les intérimaires, c'est créer des angles morts où les risques explosent » insiste Jean-Jacques Cado.

« La consommation se déplace là où le regard s'éteint.



Crédit : Muse-AdobeStock

### **Horaires, régions, conditions de travail : les marqueurs silencieux du risque**

L'étude d'Ithylo met également en évidence une autre facette du phénomène addictif au travail : la

Ecrit par le 13 avril 2026

consommation de substances psychoactives varie fortement selon les contextes spatio-temporels et les environnements professionnels. Ces différences révèlent des vulnérabilités invisibles mais constantes dans l'organisation du travail.

Les données montrent que les dépistages réalisés après 17h enregistrent un taux de positivité à l'alcool multiplié par deux par rapport aux autres plages horaires. Ce phénomène s'accroît sur les équipes de nuit, souvent moins encadrées et plus isolées, où les tests révèlent jusqu'à 1 salarié sur 5 positif sur certains chantiers. La consommation nocturne concerne aussi les stupéfiants : en regroupant les résultats entre 22h et 1h, le taux de positivité moyen aux drogues atteint 5,3%, bien au-dessus de la moyenne globale. Ces chiffres suggèrent une utilisation des substances comme outil de compensation : pour rester éveillé, tenir physiquement, gérer l'ennui ou simplement s'extraire d'un rythme pénible.

« On voit très clairement que la consommation se déplace là où le regard s'éteint. Moins de supervision, plus de fatigue, plus de tentations. C'est un terrain fertile pour les comportements à risque » souligne Jean-Jacques Cado.

### Chiffres clés :

- +107% de tests positifs à l'alcool ou aux stupéfiants depuis 2017
- 13 fois plus de cas positifs à la cocaïne en 2025
- 1 salarié sur 5 testé positif sur certains chantiers de nuit
- 31% des cas positifs à la cocaïne sont des intérimaires (pour 15% de l'échantillon)
- 5,3% de positivité globale en 2025, contre 2,6% en 2017

### Des disparités régionales marquées

Sur le plan géographique, l'étude révèle des écarts significatifs entre régions. La Bretagne se place en tête du classement avec 6,6% de tests positifs (alcool et stupéfiants cumulés), suivie du Centre-Val de Loire à 5,9 %. En queue de peloton, la Nouvelle-Aquitaine présente un taux de 2,8%, soit plus de deux fois inférieur à celui de la Bretagne.

Ces variations peuvent s'expliquer par une combinaison de facteurs : types d'activités dominantes, accessibilité des produits, traditions sociales locales, mais aussi par le degré de maturité des entreprises locales en matière de prévention.

### Un pic préoccupant à l'automne

Enfin, la dimension temporelle de l'année révèle une autre tendance : le mois d'octobre enregistre le taux le plus élevé de tests positifs, atteignant 7,2%. Ce pic saisonnier pourrait s'expliquer par un cumul de fatigue post-rentree, des pics d'activité dans certains secteurs ou encore une baisse de vigilance organisationnelle à cette période.

« Il faut apprendre à lire ces signaux faibles comme des indicateurs d'ambiance sociale et de climat interne. Derrière chaque pic statistique, il y a une mécanique organisationnelle à repenser » constate Jean-Jacques Cado.

« Une affiche dans le couloir n'a jamais protégé personne. »

Ecrit par le 13 avril 2026

## Dépister, oui. Mais surtout accompagner

« Le dépistage n'est pas un piège, ni une stigmatisation. C'est un électrochoc bienveillant, explique Jean-Jacques Cado dont la société s'appuie sur un réseau de plus de 200 infirmiers formés pour réaliser entre 2 000 et 3 000 dépistages par mois. Il révèle ce que le collaborateur n'ose pas dire, ce qu'il cache sous pression, par solitude ou en état d'épuisement. À nous de transformer ce moment en main tendue. »

L'étude ne se limite donc pas à dresser un constat : elle révèle aussi l'importance de l'accompagnement post-dépistage.

« Le test n'est qu'un point de départ. Ce qui compte, c'est ce qu'on en fait : un déclencheur de prise de conscience, pas un blâme » insiste Jean-Jacques Cado, dont la société propose depuis 2024 une ligne d'écoute confidentielle, permettant aux collaborateurs concernés d'engager un échange avec un professionnel de santé.

Pour Ithylo, trop souvent, la prévention se résume à quelques séances ponctuelles ou à une communication désincarnée. L'étude met en lumière un paradoxe fréquent dans les entreprises : des politiques affichées, mais peu incarnées.

« Une affiche dans le couloir n'a jamais protégé personne. Ce qui compte, c'est la posture de l'organisation, la capacité à voir, entendre et agir » pointe Jean-Jacques Cado.

Conclusion ? Pour être efficace, une politique de prévention des addictions devrait être :

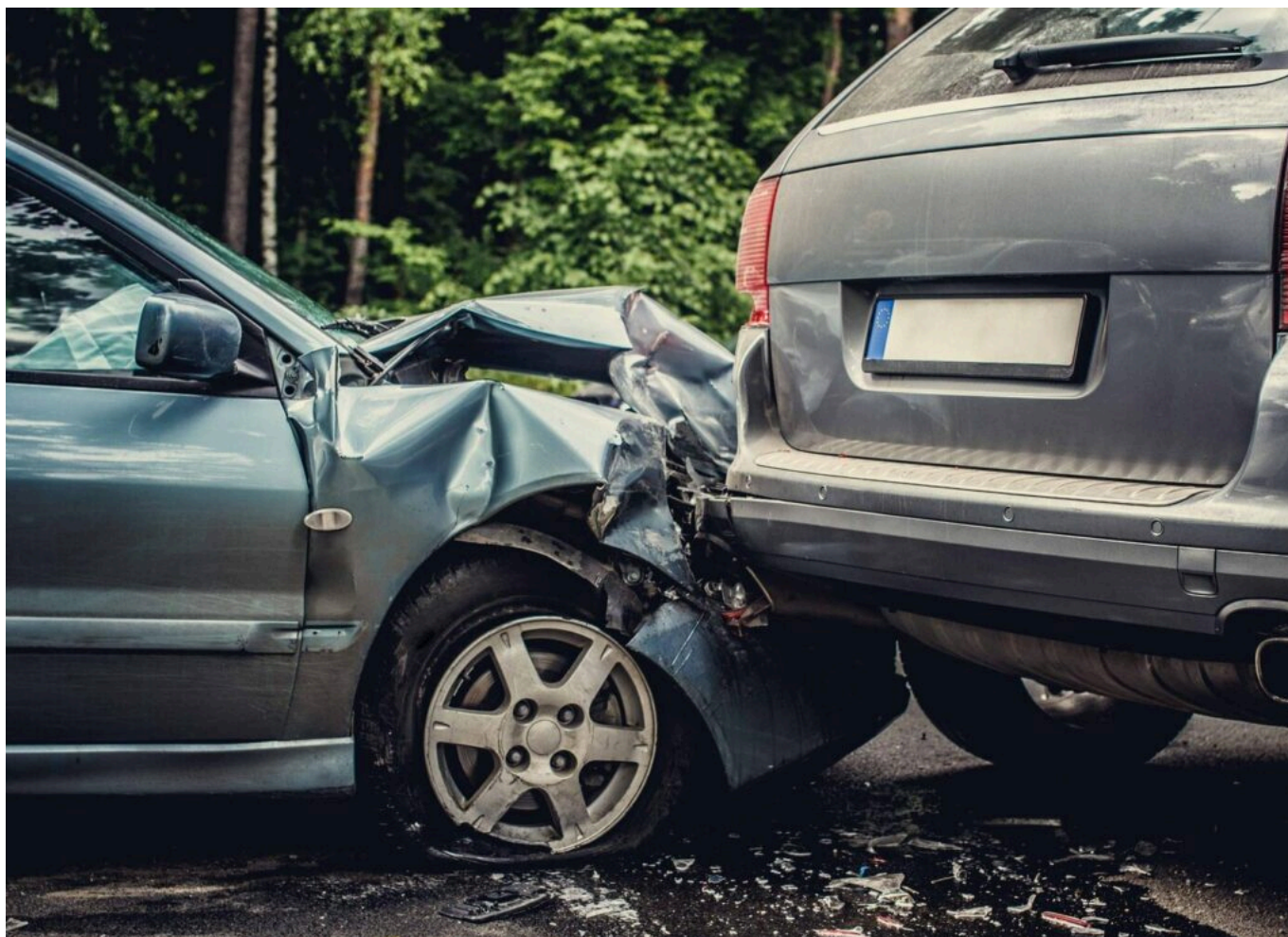
- **Inclusive** : tous les statuts doivent être intégrés (intérimaires, sous-traitants...)
- **Contextualisée** : adaptée aux réalités du terrain
- **Professionnalisée** : confiée à des intervenants qualifiés et légitimes
- **Portée** : soutenue par des managers formés et impliqués
- **Suivie** : avec des dispositifs d'écoute et de retour d'expérience

L.G.

*\*Méthodologie : L'étude repose sur l'analyse de 110 884 dépistages inopinés réalisés entre janvier 2017 et avril 2025 en entreprises. Les tests ont été menés dans le strict respect du cadre juridique autorisé par le Code du travail, par du personnel de santé externe et formé. En cas de résultat positif, une analyse de confirmation a systématiquement été effectuée en partenariat avec le laboratoire TOXLAB Paris, garantissant une fiabilité optimale des données. Cette base permet de dresser une cartographie précise des usages réels et de leurs évolutions dans les milieux professionnels les plus exposés.*

Ecrit par le 13 avril 2026

## **AIST 84 : accidents de trajet et addictions, le cauchemar des entreprises**



**Dans le cadre des Journées de la sécurité routière au travail, qui ont lieu du lundi 27 au vendredi 31 mai, le [Service de prévention et de santé au travail \(AIST\) de Vaucluse](#) organise une réunion sur les accidents de trajet et addictions ce jeudi 30 mai.**

Toute entreprise, peu importe sa taille, est confrontée au risque routier et aux conséquences des conduites addictives liées à la consommation d'alcool, de drogues ou de médicaments.

L'AIST 84 organise donc une réunion sur le sujet, en partenariat avec [Mouvement des entreprises de France \(Medef\) Vaucluse](#), pour aider les chefs d'entreprises, les chargés des ressources humaines, de la

Écrit par le 13 avril 2026

santé sécurité ou encore les managers à agir en prévention et éviter des catastrophes humaines.

Au programme : sensibilisation ludique pour appréhender les enjeux du risque routier professionnel et des addictions, pour connaître le cadre juridique en entreprise et pour agir en prévention, coanimée par Maître Gontier, avocate en droit social au cabinet Axio Avocat. Les participants pourront aussi choisir parmi trois ateliers : parcours ludique pour comprendre les effets de l'alcool et de la drogue, découverte de Start & Go dédié au risque routier, ou apprendre à réaliser un constat.

**Jeudi 30 mai. De 9h à 12h30. Inscription gratuite mais obligatoire. AIST 84. 40 rue François Premier. Avignon.**