

Ecrit par le 30 janvier 2026

Le parking-relais d'Agroparc sera en service en mai 2023



L'Agglomération du Grand Avignon débute les travaux du parking-relais d'Agroparc, près du Parc des expositions, qui comptabilisera 320 places de parking.

Dans le cadre du Plan de déplacements urbains du Grand Avignon, l'Agglomération aménage un nouveau parking-relais afin d'encourager ses habitants et ses visiteurs à prendre davantage le bus et la navette plutôt que leur véhicule personnel pour se rendre en centre-ville. Ce nouveau parking d'Agroparc, qui se situe près du Parc des expositions, vient s'ajouter au quatre existant sur le Grand Avignon.

Les parkings-relais des Italiens, Amandier, Piot et Courtine compte à eux tous 3 350 places et desservent 8 lignes de bus. A ceux-ci devraient s'ajouter le parking-relais Saint-Chamand, dont l'ouverture est prévue en février 2023 et qui comptabilisera 365 places, ainsi que celui d'Agroparc, qui lui devrait être accessible à tous en mai 2023 et comptera 320 places. Viendront ensuite ceux des Angles, de Rognonas et de Réalpanier. Pour ces cinq nouveaux parkings-relais, le Grand Avignon a dû investir un budget total

Ecrit par le 30 janvier 2026

de 24 millions d'euros, dont 1,93 millions sont réservés à celui d'Agroparc.



Les élus du Grand Avignon lors du lancement des travaux le jeudi 20 octobre. DR

Le parking-relais d'Agroparc

Le nouveau parking-relais d'Agroparc sera étalé sur 14 942m². Il se composera de 320 places de stationnements dont 8 réservées aux personnes à mobilité réduite, et 4 aux véhicules électriques (une de ces 4 places sera également réservée aux personnes à mobilité réduite). Le parking-relais comptera également un quai pour les bus Intercité, 2 quais pour Orizo et 2 quais pour Chron'hop. À l'entrée du site, il y aura un local vélo fermé avec contrôle d'accès de 10 places et des supports pouvant accueillir 18 vélos, ainsi qu'un abri moto de 12 places.

L'ensemble des voiries et des places de stationnements sont réalisées en enrobé. Les trottoirs piétons et les quais de bus sont en béton désactivé. Le traitement des sols en place par l'incorporation de produits permettant d'améliorer leur performance dans le temps, et ainsi générer des économies importantes de matériaux, de transport et de carburant. Un projet d'installation de panneaux photovoltaïques sera prévu dans un second temps sur

Ecrit par le 30 janvier 2026

le site.

Les espaces verts représentent une surface d'environ 2 483m². Les habitants et visiteurs pourront y trouver des îlots de fraîcheur composés d'assises, d'ombrière de type pergola, et des plantations d'albizia et de massifs arbustifs. Près de 50 arbres seront plantés pour apporter ombre et fraîcheur.

Ecrit par le 30 janvier 2026



Ecrit par le 30 janvier 2026

Le plan du futur parking-relais d'Agroparc. DR

V.A.

Quand agronomie rime avec écologie, l'Isara-Avignon est au coeur des mutations agricoles et alimentaires



Installée sur le Campus d'Agroparc-Montfavet, à quelques encablures de l'INRAE, du Lycée Pétrarque, du CTCPA (Centre technique de conservation des produits agricoles), du Pôle Agros-cienciences de l'Université, de la Maison de l'Alimentation, l'Isara est la seule école d'ingénieurs agronomes de Provence-Alpes-Côte d'Azur.

Les plus anciens s'en souviennent encore : ses locaux lumineux de verre et d'acier ont été inaugurés en 2000 par Mesdames Elisabeth Guigou alors Ministre de la Justice et Marie-Josée Roig, Maire d'Avignon ainsi que Jean-Paul Buisse, Président de la Chambre de Commerce et d'Industrie de Vaucluse comme l'atteste la plaque commémorative vissée dans le hall d'accueil.

Ecrit par le 30 janvier 2026

Pascal Desamais, directeur d'ISARA l'affirme d'entrée de jeu : « C'est plus qu'une école, c'est un acteur engagé, un lieu où on accompagne les transitions agricoles et alimentaires. Nous devons donc former nos élèves à nourrir le monde sainement, préserver la biodiversité, valoriser la ressource en eau et innover. Depuis des décennies, nous avons une responsabilité considérable qui s'accroît avec le réchauffement climatique, assurer la sécurité alimentaire, ne pas épuiser les sols et faire en sorte que les paysans vivent dignement de leur travail, nous sommes donc à la croisée des chemins, au début d'une totale mutation ».

« Plus qu'une école, un acteur engagé. »

« Nous sommes là pour accompagner ceux qui vont devoir relever tous ces défis » ajoute-t-il. « D'ici 2050, l'augmentation de la population mondiale et les effets du changement climatique vont durablement impacter nos modèles, les citoyens et consommateurs sont de plus en plus attentifs à une alimentation de qualité, dans un environnement et un développement durables. A travers nos cursus (ingénieurs et masters) nous transmettons un savoir-faire et un savoir-être pour préparer les jeunes générations aux évolutions des pratiques ». Pour cela, avec l'équipe pédagogique, il s'est fixé plusieurs objectifs : créer un centre d'agro-écologie avec une hub d'entrepreneurs, un incubateur de start-up, doubler les effectifs d'élèves pour faire face à la demande des professionnels de l'agro-alimentaire, développer l'alternance qui permet aux élèves-apprentis d'être rémunérés, d'être à mi-temps dans une entreprise donc ouverts sur l'extérieur et le monde de l'entreprise et trouver un boulot à la fin de leurs études ».

Jean-Paul Malleval, le directeur du « Campus Avignon » énumère la palette des possibilités de cette filière : vigne et vin, végétaux, huiles essentielles, cosmétologie, phyto-pharmacie, arômatologie, parfums, bio-carburants, horticulture. Mais nous devons aller plus loin du côté de l'agriculture méditerranéenne avec des cépages qui résistent à la canicule comme aux insectes ravageurs. D'ici 2026, nous comptons effectivement doubler le nombre d'élèves comme de collaborateurs enseignants-chercheurs et nous envisageons d'ailleurs, d'ici 2030 de faire construire un nouveau bâtiment de 6 000m² du côté du Campus universitaire d'Agro-sciences ».

Ecrit par le 30 janvier 2026



De gauche à droite : Pascal Desamais, directeur de l'Isara, Jean-Paul Malleval, directeur du Campus Isara-Isema d'Avignon, et Severine Cavret directrice des formations.

Cette montée en puissance d'ISARA, Séverine Cavret en charge des formations l'a constatée : « En 2017, il y avait 13 élèves-ingénieurs-apprentis inscrits, en 2020 ils étaient 120, l'an prochain on en comptera 150, ce qui nous oblige à anticiper et innover. En 2024 nous lancerons le « Bachelor Sciences et ingénierie » sur 3 ans pour les cadres intermédiaires en agro-alimentaire, les chefs de culture en maraîchage ou en arboriculture et en 2026, nous ouvrirons un cursus en 5 ans pour permettre aux ingénieurs de demain d'être à la hauteur des transformations du monde ».

Dans les couloirs de l'ISARA on ressent cette ambiance humaine, familiale, solidaire entre élèves mais aussi avec leurs professeurs, une confiance inter-générationnelle accentuée par le tutorat. Nombre d'élèves peuvent faire des stages à l'international, l'école accueille aussi des étudiants diplômés venant d'Afrique et du pourtour méditerranéen. Un tiers des élèves issus d'un milieu modeste bénéficient d'une bourse ou d'une aide financée par une fondation. Pour conclure, le directeur dira : « Avant, on subissait le gel une année, la canicule une autre, la concurrence des fruits et légumes espagnols ou grecs plus tard. Désormais c'est tout à la fois avec en prime la Guerre en Ukraine qui complexifie encore davantage la situation. D'où l'ardente obligation qui est la nôtre de former les futurs ingénieurs agronomes à anticiper en innovant ».

Contact : www.isara.fr - Isara Campus Avignon - 105 Rue Pierre Beyle - Montfavet - 84 918 Avignon CEDEX 9

Ecrit par le 30 janvier 2026



Ecrit par le 30 janvier 2026

Avignon : la pépinière Creativa s'agrandit encore



Creativa, la pépinière du Grand Avignon continue de se développer pour le plus grand bonheur des jeunes entrepreneurs.

Encore 2298m² de bâti sur le Technopôle d'Agroparc pour accueillir, héberger et accompagner les créateurs de sociétés. Depuis 1990, [Creativa](#) met à disposition une domiciliation, des locaux et espaces de co-working pour favoriser la pérennisation de ces sociétés à moindre coût. En plus, ce bâtiment a été aménagé pour faciliter le passage vers l'ancienne construction, dénommée 'Pierre Thomas'.

Avec ces nouveaux locaux, ce sont 60 bureaux, 6 ateliers, 2 salles de réunion, 72 places de parking, un local à vélos, des bornes de recharge pour les véhicules électriques, des espaces de reprographie, une tisanerie et même un jeu de boules en clapicette blonde qui ont été conçus par le cabinet Arpège rue Velouterie à Avignon et en particulier, la dynamique architecte Anaïs Denante : « Ce bâtiment spacieux, fonctionnel et lumineux est une traversée nord-sud qui permet de regrouper tous les usages, tous les flux de circulation avec un brise-soleil plein sud qui évite la surchauffe l'été et laisse passer les rayons l'hiver. Pour répondre aux critères du label BDM (Bâtiment durable méditerranéen) nous avons installé une pompe à chaleur double flux, du liège et du polystyrène qui assurent l'isolation, les espaces extérieurs (6470m²) sont totalement végétalisés, arborés avec en plus des terrasses en planches ».

Cette pépinière ouvre une nouvelle page pour Creativa. « Elle cible les filières de la naturalité en lien avec

Ecrit par le 30 janvier 2026

l'OIR (Opération d'intérêt régional), c'est à dire les entreprises innovantes qui adoptent des pratiques à impact social et environnemental positif avec une moindre empreinte carbone » dira le président du Grand Avignon, Joël Guin. « Les entreprises seront accompagnées pendant 3 ans pour arriver à quitter ce nid ». La facture s'élève à 4,2M€.



Au centre, Joël Guin, président du Grand Avignon coupe le ruban lors de l'inauguration de l'extension de la pépinière d'entreprises Creativa dans la zone d'activités d'Agroparc à Avignon.

Lors de la visite des locaux, la directrice Laurence Dentaud insistera sur « Le hall spacieux et accueillant, la verrière qui offre un éclairage naturel, les salles de réunion qui ont une terrasse, les espaces locatifs, les espaces verts extérieurs avec bancs, banquettes, tabourets, tables ». Elle ajoutera « Ces locaux sont accessibles 7 jours sur 7 aux entrepreneurs ». Il est vrai qu'ils sont tellement agréables que nombre de jeunes patrons pourront même venir travailler le dimanche, voire jouer à la pétanque!

Michel Bissière, conseiller régional de Provence Alpes Côte d'Azur représentait le président Renaud Muselier. Il a pris la parole pour insister sur « Cette pépinière qui est l'une des plus grandes de la Région Sud. Depuis 2015, nous avons lancé une grande politique d'aménagement et de promotion de nos territoires pour renforcer notre attractivité en menant un aménagement territorial harmonieux, équilibré et solidaire. Grâce au FRAT (Fonds Régional d'Aménagement du Territoire) nous avons soutenu 29 contrats entre la Région et les EPCI (Etablissements Publics de Coopération Intercommunale). 1 154 projets ont été signés qui représentent 376M€ de crédits régionaux et un investissement total de 2,6milliards d'euros. Ces contrats sont les outils privilégiés de notre Plan Climat « Une COP d'avance ». Il ajoute : « Pour aider les entrepreneurs, notre dispositif '*Mon projet d'entreprise*' a permis d'accompagner 16 500 patrons de la création à la transmission de leur société avec un budget de 19,5M€ ».

Ecrit par le 30 janvier 2026



Laurence Dentaud, directrice de Creativa.

A ce jour, 72 entreprises sont recensées sur ce Pôle Créativa 2 d'Agroparc : 13 en bureaux partagés, 22 à temps plein et 37 en domiciliation, mais en moyenne depuis le début 2022, on en compte 115 dans les secteurs du BTP, traitement et distribution de l'eau, ingénierie, formation professionnelle, maintenance informatique, commercialisation de fruits et légumes, hygiène et désinfection de locaux, recrutement, production audiovisuelle, conseils en management.

Parmi les entreprises qui ont participé au chantier figure Masfer. Une entreprise de ferronnerie, métallerie, menuiserie d'acier et de zinc, créée il y a 30 ans par un ingénieur, Philippe Catinaud et installée sur la zone de la Cigalière au Thor. « Il nous a donné du travail pendant 18 mois, avec une demi-douzaine d'artisans de Masfer. Nous avons dessiné, conçu et posé toutes les portes, fenêtres, brise-soleil ainsi qu'un escalier hautement technique qui s'enroule autour d'un mur maçonné dont je suis très fier ». En ce moment, avec son équipe, il travaille sur une passerelle en ferronnerie vitrée pour l'Hôtel Dieu-Inguimbertaine de Carpentras et un escalier en câbles à la Tour d'Argent de l'Isle-sur-la-Sorgue.

Ecrit par le 30 janvier 2026



Philippe Catinaud, patron de Masfer, entreprise vauclusienne intervenue sur le chantier.

Ce nouveau bâtiment contribuera à un rayonnement encore plus grand de Creativa au service des entrepreneurs avec un réseau, des partenaires, un emplacement stratégique (près de l'autoroute, l'aéroport, la gare TGV), des tarifs attractifs, des services mutualisés. Une façon de 'cocoonner' les jeunes entrepreneurs pour les stimuler, leur donner confiance en eux, pérenniser leur société et leur permettre de rapidement quitter Creativa pour voler de leurs propres ailes.

Contacts : 04 90 23 67 67- contact@pepiniere-creativa.com

Ecrit par le 30 janvier 2026

Avignon : une collecte de sang à Agroparc



L'Établissement français du sang (EFS) et la Fédération française pour le don de sang bénévole (FFDSB) organisent une collecte de sang en partenariat avec l'Association pour le don de sang bénévole (ADBS) de Montfavet-Avignon. Soutenue par la Ville d'Avignon, cette collecte aura lieu dans la salle polyvalente d'Agroparc le lundi 5 septembre de 12h à 17h30. Si vous souhaitez donner votre sang, il suffit de [prendre rendez-vous sur le site de l'EFS](#).

Selon l'EFS, le don de sang change la vie d'un million de malades chaque année en France. Seulement une heure de votre temps suffit à sauver trois vies. Chaque jour, l'organisation a besoin d'au moins 10 000 dons. Cette semaine, en Paca-Corse, seuls les stocks des sangs A+ et AB+ sont satisfaisants, alors que tous les autres sont en baisse ou insuffisants.

Ecrit par le 30 janvier 2026



Les stocks pour la semaine du 29 août au 4 septembre 2022.

Qui peut donner ?

Si vous avez entre 18 et 70 et que vous pesez plus de 50 kg, vous pouvez sûrement donner votre sang. Votre dernier don de sang doit dater de minimum huit semaines, le dernier don de plaquettes de quatre semaines, ou le dernier don de plasma de deux semaines.

Plusieurs autres critères sont requis, comme ne pas avoir subi d'opération au cours des quatre derniers mois par exemple. Pour savoir si vous êtes apte à donner votre sang, vous pouvez d'ores et déjà effectuer [le quiz en ligne](#). En revanche, seul le personnel de santé de l'EFS pourra confirmer votre aptitude au don sur place lors de l'entretien médical préalable au don.

Comment se passe un don du sang ?

Vous ne pouvez prendre rendez-vous en ligne qu'une fois le quiz effectué. Le jour du don, pensez à prendre un bon petit-déjeuner ou un déjeuner équilibré avant le rendez-vous et à bien vous hydrater avant, pendant et après ce dernier avec l'eau ou des jus de fruits. Il est déconseillé de boire des boissons alcoolisées durant les heures qui précèdent le don.

À votre arrivée sur le lieu de la collecte de sang, une équipe vous accueille et vérifie votre identité avant de vous donner un questionnaire à remplir, après lequel vous aurez un entretien médical avec un médecin ou une infirmière pour certifier que vous pouvez faire un don. Si vous êtes apte, entre 420 et 480 ml de sang vous seront prélevés, en fonction de votre poids et de votre taille. Puis, une collation vous sera offerte avant votre départ. Il est déconseillé de pratiquer un effort physique intense dans les heures qui suivent le don.

V.A.

Créativa, pépinière d'entrepreneurs, organise une réunion d'information

Ecrit par le 30 janvier 2026



Vous êtes en phase de création d'entreprise, à la tête d'une entreprise récemment créée, à la direction d'une structure en phase de croissance ? Créativa vous exposera les bonnes raisons de s'implanter sur son site et vous informera sur son offre adaptée, flexible et clés en mains.

Rendez-vous le jeudi 7 juillet à 10h dans les locaux de Créativa, bâtiment Pierre Thomas, 546 rue Baruch de Spinoza, secteur Agroparc à Avignon.

Plus d'informations sur www.pepiniere-creativa.com

Inscription obligatoire et gratuite [ici](#).

J.R.

Ecrit par le 30 janvier 2026



CREATIVA

Pépinière d'entrepreneurs

RÉUNION D'INFORMATION

Agroparc : Food'in Paca va créer un lieu totem pour le secteur de l'agroalimentaire

Ecrit par le 30 janvier 2026



Le réseau régional des organisations professionnelles au service de la performance globale des entreprises agroalimentaires de la région [Food'in Provence-Alpes-Côte d'Azur](#) va s'implanter à Agroparc à Avignon avec un bâtiment 'totem' pour le secteur de l'agroalimentaire.

La première pierre sera posée au début de l'année 2023 et le projet devrait être finalisé au printemps de l'année d'après. Ce nouveau bâtiment aura pour objectif d'aider les entreprises agroalimentaires à améliorer leur performance et à développer leurs compétences.

1000 m² pour favoriser la synergie

Les 1000 m² de surface, étalés sur trois niveaux, rassembleront les équipes des acteurs régionaux du secteur agroalimentaire et celles des membres fondateurs : l'[Association régional des industries alimentaires \(Aria\) Sud](#), le [Centre régional d'innovation et de transfert de technologie \(Critt\) Agroalimentaire Sud](#) et l'[Institut de formation régional des industries alimentaires \(Ifria\) Sud Paca](#). Le bâtiment comportera également un Food'Lab, un outil de formation et de sensibilisation, ainsi que plusieurs espaces différents : un laboratoire de recherche et développement, un atelier de fabrication, un

Ecrit par le 30 janvier 2026

entrepôt logistique, un magasin de vente, une salle de réalité virtuelle, un espace de créativité et d'innovation, etc.

Un bâtiment ergonomique adapté à son environnement

La qualité de vie au travail est également un élément essentiel du projet. Le bâtiment sera construit de façon ergonomique et sera adapté aux nouvelles modalités de travail, grâce à l'agence d'architecture intérieure avignonnaise spécialisée dans l'aménagement des locaux professionnels [Studioloco](#). L'environnement sera également au cœur du projet. Le bâtiment sera conçu simplement avec des matériaux biosourcés comme le bois. Il aura un faible impact carbone grâce à une conception bioclimatique qui consiste à créer un équilibre entre le climat, le bâtiment et les besoins des personnes à l'intérieur. La climatisation sera remplacée par des systèmes de rafraîchissement innovants et une partie de l'électricité sera produite par des panneaux photovoltaïques. La végétation autour du bâtiment favorisera la biodiversité et sera pensée pour contribuer à conserver sa fraîcheur. Le projet aura un coût total de 2 millions d'euros et sera en partie financé par le [Conseil régional Sud](#) et le [Grand Avignon](#).

V.A.

Agroparc : vers une extension du bâtiment du centre de gestion de la fonction publique territoriale 84

Ecrit par le 30 janvier 2026



La première pierre de l'extension du bâtiment du [centre de gestion de la fonction publique territoriale 84](#) a été posée mardi 28 juin. Après une autorisation de permis de construire délivrée en mars 2022 et un début des travaux en mai, la livraison de l'extension du bâtiment est prévue pour le second semestre de 2023.

Installé à l'origine au Pontet, le déménagement des locaux du [CDG 84](#) à Agroparc a eu lieu en 2006. Le bâtiment fut un des premiers construits sur la zone. Aujourd'hui, au vu du nombre de collectivités affiliées au CDG 84 pour les missions facultatives, il est apparu indispensable aux élus de prévoir une extension du bâtiment.

En effet, le service de médecine du travail a été créé en 2018 et comprend aujourd'hui deux médecins, deux infirmières médico-sociales et une psychologue. Des locaux sont actuellement loués boulevard Limbert au conseil départemental, mais aussi au SDIS dans les casernes de sapeur-pompier professionnel afin d'être au plus proche des collectivités adhérentes pour organiser les visites médicales.

Ecrit par le 30 janvier 2026

Afin de proposer une démarche globale aux collectivités en matière de santé et de prévention, les élus ont souhaité regrouper les services.

Après une autorisation de permis de construire délivrée en mars 2022 et un début des travaux en mai, la première pierre de l'extension du bâtiment du centre de gestion de la fonction publique territoriale 84 a été posée le mardi 28 juin. La livraison théorique de l'extension du bâtiment est prévue pour le second semestre de 2023.

La pose de la première pierre a été précédée d'une présentation technique du chantier par l'architecte Luc Breguiboul, suivi d'un discours de [Gilles Ripert](#), vice-président délégué aux travaux et membre du conseil d'administration, et d'un mot de [Maurice Chabert](#), président du CDG 84 et conseiller municipal de Gordes.



La première pierre de l'extension du bâtiment du centre de gestion de la fonction publique territoriale 84 a été posée mardi 28 juin. La livraison de l'extension est prévue pour le second

Ecrit par le 30 janvier 2026

semestre de 2023.

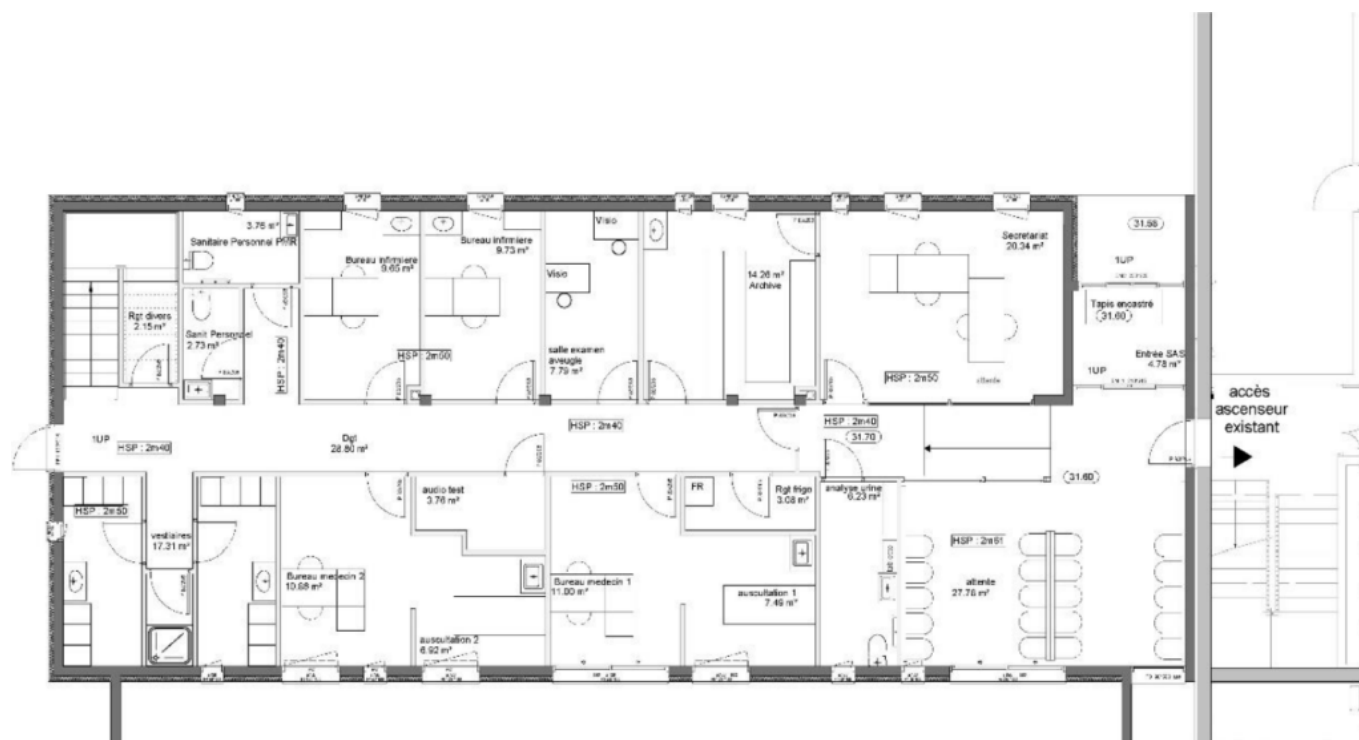
Composition de l'extension

« L'extension du bâtiment est composée de deux étages, disposant chacun de 200m² de surface habitable, a expliqué Luc Breguiboul, architecte en charge du chantier. Le rez-de-chaussée comprend un secrétariat d'accueil, une salle d'attente, avec deux places pour personnes à mobilité réduite, des salles d'auscultation pour les médecins et les infirmières et des salles d'audio-test et visio-test. Le second étage regroupe les services du pôle santé et sécurité au travail du CDG84 ».

« Le bâtiment a été pensé et conçu de manière à accueillir les agents se rendant à leur visite médicale dans les meilleures conditions possibles », a ajouté Maurice Chabert, président du CDG 84 et conseiller municipal de Gordes.

L'extension du bâtiment a également été pensée de manière à regrouper les services compétents en matière de prévention et de médecine du travail afin que chaque dossier soit traité de manière transversale et rendre ainsi le service plus efficace.

En attendant la livraison théorique de l'extension du bâtiment prévue pour le second semestre de 2023, toutes les précautions élémentaires sont prises pour que la sécurité des visiteurs et des agents du CDG 84 soit assurée durant la période des travaux.



Ecrit par le 30 janvier 2026

Le directeur de la Banque de France à la rencontre des entreprises d'Agroparc



Jeudi 7 avril, le directeur départemental de la Banque de France Vaucluse, [Gilles Duquénois](#) arrivé au poste en 2021, animera un petit déjeuner thématique organisé par [l'association Agroparc](#), au sein même des locaux de l'association de la zone d'activités avignonnaise .

Agroparc invite ses entreprises à venir échanger durant 2h autour de la conjoncture économique actuelle, l'accompagnement des entreprises avec un focus particulier sur les possibilités de restructuration du PGE (Prêt garanti par l'Etat) ainsi que de la nouvelle échelle de cotation de la Banque de France.

Jeudi 07 avril. 8h à 10h. Association Agroparc. 120, Rue Jean-Dausset, Bâtiment Technicité.

Ecrit par le 30 janvier 2026

Avignon. Inscriptions et informations services@agroparc.com

Les vauclusiens 'Mediterranean food solutions' et 'Relais vert' champions français de la croissance



L'avignonnais [Mediterranean food solutions](#) (MFS) et le carpentassien [Relais vert](#) figurent dans [le dernier palmarès des 500 Champions français de la croissance 2022](#) que vient de publier notre confrère [Les Echos week-end](#).

Pour la seconde année consécutive la société avignonnaise Mediterranean food solutions (MFS) apparaît dans le classement des 500 entreprises hexagonales* affichant les plus fortes croissances réalisé par [Les Echos](#) en partenariat avec [Statista](#).

Spécialisée dans l'importation de produits alimentaires italiens frais, surgelés ou d'épicerie, MFS est basée dans la zone d'Agroparc. [L'an dernier](#), cette société créée en 2012 par [Massimiliano Martire](#), était arrivée en 133^e position. Cette année, elle se classe à la 449^e place avec un taux de croissance annuel moyen de 14,94% et une augmentation de 51,85% sur la période 2017-2020. Mediterranean Food



Ecrit par le 30 janvier 2026

Solutions, qui a réalisé un chiffre d'affaires de 4,8M€, en 2020 prévoit l'embauche de 3 personnes cette année.

Relais vert compte recruter 50 personnes

C'est ensuite Relais vert, spécialiste de la logistique des produits bio, de figurer en 491^e position de classement 2022 des Echos. Le groupe familial qui a vu le jour en 1986 affiche une croissance annuelle moyenne de 12,91% et de 43,93% entre 2017 et 2020. L'entreprise implantée dans la zone de Bellecour, au cœur du pôle d'activités de Carpensud, a réalisé un chiffre d'affaires de 173,5M€ en 2020 contre 120,45M€ trois ans auparavant. Elle prévoit la création d'une cinquantaine de postes en 2022 pour porter ses effectifs bien au-delà de 300 personnes dès cette année.

A noter, que [le groupe Serpe](#), implanté dans la zone de la Cigalière au Thor, n'apparaît plus dans ce classement après avoir été présent [en 421^e position dans la précédente édition](#).

Rang ^	Nom de l'entreprise	Taux de croissance		Chiffre d'affaires		Salariés		
		Annuel moyen	2017-2020	2020	2017	2020	2017	Créations de postes en 2022*
449	Mediterranean Food Solutions 	14,94 %	51,85 %	4.847.850 €	3.192.423 €	6	4	3
491	Relais Vert 	12,91 %	43,93 %	173.502.766 €	120.545.921 €	260	180	50

*Méthodologie

Le palmarès des Champions de la croissance 2022 est composé d'une liste de 500 entreprises ayant leurs sièges en France et qui ont réalisé entre 2017 et 2020 une croissance significative de leurs chiffres d'affaires. Il s'agit aussi bien de PME que de sociétés cotées en bourse. Pour être inclus dans le palmarès Les Champions de la croissance 2022, les entreprises devaient notamment respecter les critères suivants :

- avoir généré au minimum 100.000 euros de chiffre d'affaires en 2017,
- avoir généré au minimum 1.500.000 d'euros de chiffre d'affaires en 2020,
- être indépendante (ne pas être une filiale ou une succursale d'une autre entité),
- - avoir son siège en France,
- - avoir une croissance principalement interne sur la période 2017-2020.