

Ecrit par le 2 février 2026

Pas de sirène d'alerte pour le 1er mai



La Préfecture de Vaucluse vient d'annoncer le report des essais mensuel du système d'alerte et d'information des populations.

« En application de l'article 4 de l'arrêté du 23 juillet 2007 relatif aux caractéristiques techniques du signal national d'alerte, l'essai mensuel du fonctionnement du Système d'Alerte et d'Information aux Populations (SAIP) a lieu le premier mercredi de chaque mois, expliquent les services de l'Etat dans le département. Le premier mercredi de mai 2024 étant un jour férié, l'essai mensuel du mois de mai est reporté au jeudi 2 mai 2024, à 12h15. »

L.G.

Ecrit par le 2 février 2026

Avignon : Les allées de l'Oulle inondées dès ce soir



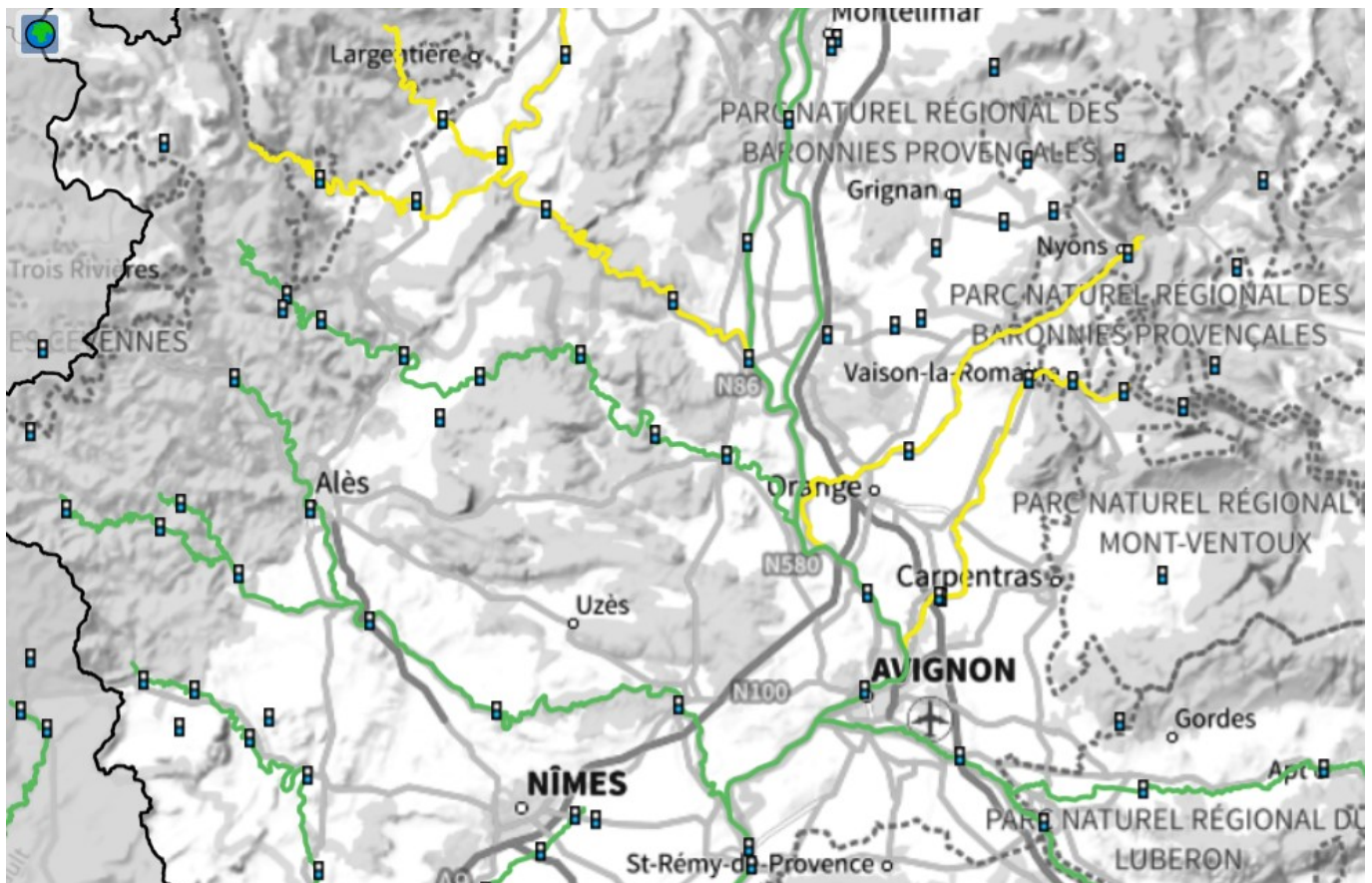
Alors que [la partie basse des allées de l'Oulle est fermée à la circulation depuis plusieurs jours](#) en raison des risques inondations du Rhône, la commune d'Avignon vient d'annoncer qu'elle avait fait procéder à l'ouverture des vannes

« Compte tenu de la pression exercée par les eaux du Rhône sur les digues des allées de l'Oulle depuis plusieurs jours, et de la lenteur annoncée de la décrue du fleuve, nous sommes contraints de procéder à l'ouverture des vannes ce jour et donc d'inonder une partie du parking des allées de l'Oulle afin d'exercer une contre pression sur la digue », explique la ville.

Le retour à une situation normale, et donc la réouverture des voies, interviendront dans les prochains jours, lorsque tout risque sera écarté. En attendant, la circulation dans les deux sens se fera donc le long des remparts.

L.G.

Activation de la vigilance crue sur l'Aigues et l'Ouvèze



Ce vendredi 20 octobre 2023, le service de prévision des crues Grand Delta a activé le niveau de vigilance 'jaune' sur L'Ouvèze et L'Aigues. Soyez vigilants si vous vous situez à proximité d'un cours d'eau ou d'une zone habituellement inondable. Conformez-vous à la signalisation routière.

Informez-vous régulièrement de l'évolution de la situation en écoutant les médias locaux (France Bleu Vaucluse 100.4 FM) et en consultant le site Internet du service de prévision des crues : www.vigicrues.gouv.fr

Ecrit par le 2 février 2026

Levée du niveau 'alerte canicule' en Vaucluse



L'alerte est levée à partir d'aujourd'hui 16 heures.

Hier, les services de Météo-France ont anticipé une légère baisse des températures maximales, désormais comprises entre 32 et 35°C. Cette légère baisse, s'est poursuivie aujourd'hui, vendredi 21 juillet, avec 20 à 22°C pour les minimales, et 32 à 34°C pour les maximales.

Cette baisse des températures conduit à la fin de la vigilance orange émise par Météo-France dès ce jour 16h et à un retour à une vigilance de niveau jaune, amenant la préfète de Vaucluse à décider la levée de l'alerte canicule activée depuis mardi 18 juillet dernier.

La vigilance des services reste activée afin de détecter et prendre en charge d'éventuelles conséquences sanitaires tardives de la vague de chaleur.

Numéro utile :

Ecrit par le 2 février 2026

Une plate-forme téléphonique nationale 0 800 06 66 66 (appel gratuit depuis un poste fixe), activée de 9h00 à 19h00, donne conseils et recommandations, et traite les demandes d'informations générales.

Pour toute information complémentaire :

www.sante.gouv.fr / www.paca.ars.sante.fr / www.santepubliquefrance.fr

Les restrictions d'eau maintenues pour 18 communes de Vaucluse



Ce jeudi 15 juin, la préfecture de Vaucluse a annoncé la levée partielle des restrictions d'eau

Ecrit par le 2 février 2026

sur tous les bassins du département, sauf ceux des Sorgues et du Lez. 18 communes sont donc toujours concernées par ces restrictions. Les autres bassins, quant à eux, restent en situation de 'vigilance'.

Depuis le 12 mai 2023, les bassins des Sorgues, du Lez, du Calavon-amont, de la Nesque et du Sud-Luberon sont classés en 'alerte renforcée' et les bassins du Calavon médian, de l'Ouvèze provençale et du Sud-Ouest du Mont-Ventoux en 'alerte'. Les autres bassins du Vaucluse ont été maintenus en situation de 'vigilance'.

Grâce aux fortes pluies des dernières semaines, la situation hydrologique s'est globalement améliorée sur plusieurs bassins, en particulier sur le débit des cours d'eau et l'humidité des sols. Cependant, ces pluies n'ont permis qu'une amélioration relative des nappes phréatiques.

Ainsi, le bassin du Lez n'a malheureusement pas bénéficié de pluies aussi abondantes, entraînant le maintien d'une situation des nappes et des cours d'eau très préoccupante pour la saison. En ce qui concerne le bassin des Sorgues, malgré une amélioration significative des débits, la situation des nappes reste basse. Le bassin du Lez reste donc en 'alerte renforcée' et celui des Sorgues passe en 'alerte'. Les autres bassins du Vaucluse sont quant à eux en situation de 'vigilance'.

Les 5 communes vaclusiennes du bassin versant du Lez :

- Bollène
- Mondragon
- Mornas
- Valréas
- Visan

Les 13 communes vaclusiennes du bassin versant des Sorgues :

- Althen-des-Paluds
- Châteauneuf-de-Gadagne
- Entraigues-sur-la-Sorgue
- Fontaine-de-Vaucluse
- Jonquerettes
- Lagnes
- Le Pontet
- L'Isle-sur-la-Sorgue
- Morières-Lès-Avignon
- Saint-Saturnin-les-Avignon
- Saumane de Vaucluse
- Vedène
- Velleron

Ecrit par le 2 février 2026

PREFET DE VAUCLUSE
Liberté Égalité Fraternité

Mesures de restriction à respecter en période de sécheresse

Particuliers - Usages d'agrément

ALERTE

Gestes Éco-citoyens

INTERDICTION de laver les véhicules (hors stations professionnelles)

INTERDICTION de fonctionnement des fontaines publiques et privées à circuit ouvert

INTERDICTION d'arroser les espaces verts et ronds points (hors arbres et arbustes plantés en pleine terre depuis moins d'un an)

INTERDICTION d'arroser les jardins potagers entre 9h et 19h

INTERDICTION d'arroser les pelouses et massifs fleuris entre 9h et 19h

INTERDICTION d'arroser les golfs entre 8h à 20h

INTERDICTION d'arroser les terrains de sport entre 9h et 19h

INTERDICTION de remplir les piscines privées (hors remise à niveau et première mise en eau si le chantier a débuté avant les premières restrictions)

INTERDICTION de laver les voiries, terrasses et façades - sauf si le lavage est réalisé sous pression par une collectivité ou une entreprise de nettoyage professionnelle.

Retrouvez également les mesures prises pour les usages professionnels sur le site internet des services de l'État en Vaucluse
www.vaucluse.gouv.fr

(Portail de l'État en Vaucluse : Politiques publiques – Environnement, risques naturels, technologique et miniers – Sécheresse – Police de l'Eau)

site Propluvia du ministère de la Transition écologique :
<http://propluvia.developpement-durable.gouv.fr/propluviafaces/index.jsp>

V.A.

Les sirènes d'alerte vont à nouveau retentir à Sorgues



Chaque premier mercredi du mois à midi, les essais de sirènes du réseau national d'alerte vont reprendre à Sorgues. L'objectif est de vérifier le bon fonctionnement du système et de sensibiliser la population afin qu'elle reconnaisse le signal en cas d'une éventuelle situation de crise, comme une catastrophe naturelle ou un accident industriel.

Que faire dans le cas d'une vraie alerte ?

Lorsque les sirènes d'alerte retentissent en dehors du test mensuel, il faut : se mettre à l'abri dans un bâtiment, s'informer en privilégiant l'information des antennes de Radio France, France Bleu, ou du réseau France Télévisions.

Ecrit par le 2 février 2026

En cas de confinement, il faut : arrêter la climatisation, le chauffage et la ventilation, boucher toutes les ouvertures (fentes, portes, aérations, cheminées...) pour se protéger d'une éventuelle pollution de l'atmosphère, ne pas aller chercher les enfants à l'école ou à la crèche, évacuer seulement si les autorités en donnent l'ordre, ne pas rester dans un véhicule, ni près des fenêtres, ne pas prendre l'ascenseur, et éviter de téléphoner pour ne pas saturer le réseau.

V.A.

Quatre bassins du département placés en alerte sécheresse

Ecrit par le 2 février 2026

ALERTE INFO

Au vu de l'état des nappes phréatiques et du manque de pluie, quatre bassins du département viennent d'être placés en situation d'alerte sécheresse par la préfecture de Vaucluse.

Depuis le 1^{er} janvier, l'ensemble du Vaucluse subit un déficit pluviométrique. Il ne pleut pas assez. Ce déficit empêche une recharge efficace des nappes d'eau souterraines, dont le niveau est actuellement

Ecrit par le 2 février 2026

très inférieur à la moyenne, particulièrement dans certains bassins du département. Face à cette situation, la préfecture vient de prendre un arrêté qui place 4 bassins du département en situation d'alerte : les bassins des Sorgues, du Calavon amont, de la Nesque et du Sud-Luberon. Les autres bassins sont, pour l'heure, maintenus en situation de vigilance.

Ce classement en « alerte » entraîne la mise en application des mesures de restriction de l'usage de l'eau pour les particuliers, les agriculteurs, les industriels et les collectivités. Dans ces 4 secteurs, il est interdit d'arroser les pelouses, massifs fleuris, jardins potagers et terrains de sport de 9h à 19h, mais aussi les espaces verts et les ronds-points. Il est également interdit de laver son véhicule hors des stations de lavage et de remplir sa piscine. Les agriculteurs ont quant à eux l'interdiction de prélever et d'irriguer de 9h à 19h.

Comme en 2022, une attention particulière est apportée dès à présent au suivi de la sécheresse. En cas d'aggravation de la situation et conformément à l'arrêté-cadre départemental, des mesures de restriction et de limitation des usages de l'eau plus sévères pourraient être engagées prochainement.

J.R.

Alerte pluie dans le Nord Vaucluse (réactualisé)

Ecrit par le 2 février 2026

ALERTE INFO

Le Conseil départemental de Vaucluse informe que « de fortes précipitations sont en cours sur le Nord du Département (en particulier sur les secteurs Orange/Bollène/Vaison/Valréas). Quelques débordements d'eau et présences de boues sur chaussées sont possibles ; les centres routiers sont en cours d'intervention sur les routes départementales. »

Ecrit par le 2 février 2026

Point de situation à 20h00 :

Les pluies ont cessé sur le secteur Nord Vaucluse. Les points de vigilance suivants restent à signaler sur le réseau routier départemental :

Coupures de routes :

- La RD976 dans Sérignan est coupée par le SDIS, traversée du village impossible par la RD 976. La RD65 reste ouverte pour un accès à la commune par le Nord
- L'Ex RD43 en direction de Piolenc depuis le giratoire RD11 est fermée à la circulation : Route inondée
- La RD237 est barrée par la CCPRO du giratoire 237/238 jusqu'à la RD17 côté Orange
- La RD11 est barrée au droit de l'ex canal de Pierrelatte (menace de rupture), la déviation s'organise par la RD43 et RD172. Le SDIS est sur place

Des déviations sont en place, les routes seront progressivement rouvertes à la circulation cette nuit et demain matin selon les conditions de circulation.

Points d'attention particuliers :

- RD 51 Cairanne Nord : chaussée partiellement inondée
- RD 69 Rasteau PR 7 : chaussée partiellement inondée
- Secteur RD 74/12/11 : plusieurs point d'inondation partielle de chaussées
- RD938 au Crestet : boue sur la chaussée
- RD 51 en sortie de Vaison la Romaine: 2 pins + 1 ligne EDF au sol : circulation alternée
- RD65 à Sérignan route de Lagarde : plusieurs coulées de boue et de graviers

De la signalisation de danger est en place, des nettoyages de chaussées seront réalisés en début de matinée une fois les eaux retirées.

Malgré la fin des précipitations, la plus grande prudence reste conseillée aux usagers du réseau routier départemental.

Appel à la vigilance de la préfecture

De son côté, la préfecture de Vaucluse rappelle que « Les forts cumuls de pluie enregistrés cet après-midi ont engendré des phénomènes de ruissellement et de débordements de cours d'eau dans le nord du département. Le secteur d'Orange a particulièrement été touché : localement, 115 à 120 mm de pluie ont été relevés. Quelques communes ont été conduites à activer leur Plan Communal de Sauvegarde et à mobiliser leurs effectifs afin de porter aide et assistance à leurs administrés sinistrés. Des axes routiers ont dû être coupés à la circulation. Des déviations sont mises en place et le resteront tant que nécessaire. Si les pluies ont cessé depuis 20h sur le nord du département, la plus grande vigilance s'impose. La préfète salue l'engagement des sapeurs-pompiers, des forces de sécurité, des équipes du conseil départemental ainsi que les services des communes impactées pour leur mobilisation respective. »

L.G.

Incendie, pollution, sécheresse : le Vaucluse en alerte



En raison des conditions météorologiques prévues aujourd'hui, le niveau de risque d'incendie de forêt est très élevé. Par conséquent, l'accès aux massifs des Monts de Vaucluse, du Luberon et de Basse Durance est uniquement possible de 5h à 12h.

A titre dérogatoire, les sites suivants seront ouverts de 5h à 20h :



Ecrit par le 2 février 2026

- Le colorado provençal à Rustrel, sur le site du sentier du Sahara ;
- La cédraie du Petit Luberon sur la partie balisée (communes de Bonnieux et Lacoste) ;
- Le vallon de l'Aiguebrun à Buoux.

En revanche, pour les massifs de Bollène-Uchaux, de Rasteau-Cairanne, des Dentelles de Montmirail et du Mont Ventoux, l'accès est libre toute la journée.

Pollution de l'air par l'ozone

Dans le département de Vaucluse, la concentration d'ozone dans l'atmosphère a atteint le seuil d'information et de recommandation prévu par les procédures préfectorales en cas d'épisode de pollution de l'air.

Par délégation du préfet, [AtmoSud](#), association agréée par l'Etat pour la surveillance de la qualité de l'air, informe la population et les collectivités territoriales de l'activation de la procédure préfectorale d'information et de recommandation, aujourd'hui mercredi 3 août.

Outre les recommandations sanitaires et comportementales diffusées auprès de la population, en particulier pour les personnes sensibles, le [préfet de Vaucluse](#), décide le renforcement :

- Des contrôles du respect des vitesses réglementaires sur la voie publique par les forces de police et de gendarmerie ;
- Des contrôles antipollution des véhicules circulant sur la voie publique par les services concernés ;
- De la vérification des contrôles techniques obligatoires des véhicules circulant sur la voie publique par les forces de police et de gendarmerie ;
- Des contrôles de présence de matériels de débridage sur les cyclomoteurs ;
- Contrôles du respect des prescriptions relatives aux installations classées protection de l'environnement (ICPE) ;
- Des contrôles du respect des interdictions de brûlage de déchets verts à l'air libre.

En fonction de l'évolution de l'épisode de pollution, des mesures complémentaires pourraient être déclenchées.

Aggravation de la sécheresse

Depuis le début de l'année, le département de Vaucluse, comme l'ensemble de la région Paca, connaît un déficit pluviométrique exceptionnel. Ce dernier est le plus grave observé sur la région d'Avignon depuis les premiers relevés en 1871. Avec seulement 2 mm de pluie, le mois de juillet est extrêmement sec.

Dans un contexte estival d'augmentation significative des besoins en eau pour l'irrigation et l'eau potable, la situation de sécheresse est fortement aggravée par une longue période de températures supérieures aux normales.

Malgré les mesures de restriction de l'usage de l'eau appliquées depuis le 20 avril, de fortes tensions

Ecrit par le 2 février 2026

sont observées avec, en particulier, des difficultés d'approvisionnement en eau potable sur les communes du plateau de Sault, une généralisation des cours d'eau en assec et une dégradation ponctuelle de la qualité des eaux de baignade.

En conséquence, après consultation des comités 'ressources en eau' du 25 juillet, le préfet de Vaucluse a décidé de renforcer les mesures de restriction de l'usage de l'eau en plaçant en situation de crise les bassins du Lez Provençal-Lauzon, de l'Eygues et de la Nesque.

En situation de crise, les arrêtés-cadres 'sécheresse' prévoient, les mesures de restriction de l'usage de l'eau suivantes :

Pour les collectivités publiques (indépendamment de l'origine de l'eau) :

- L'interdiction d'arroser les pelouses, les espaces verts et les ronds-points ;
- L'interdiction d'arroser les stades et les espaces sportifs ;
- L'interdiction de laver à l'eau les voiries, terrasses et façades ;
- La fermeture des fontaines sauf celles fonctionnant en circuit fermé ;
- L'interdiction de vidange des piscines collectives.

Pour les particuliers (indépendamment de l'origine de l'eau) :

- L'interdiction d'arroser les pelouses et jardin potager ;
- L'interdiction de remplir et de remettre à niveau les piscines ;
- L'interdiction de laver les véhicules chez les particuliers et dans les stations de lavage professionnelles sauf impératif sanitaire.

Pour les entreprises :

- L'interdiction de laver à l'eau, les voiries, terrasses et façades ;
- L'interdiction d'arroser les golfs, y compris les greens ;
- L'application des mesures de restriction d'eau prévues dans les arrêtés préfectoraux d'autorisation des installations classées (ICPE) ;
- En cas de nécessité, l'interdiction de prélever peut-être décidée par le préfet.

Pour les exploitants agricoles :

- L'interdiction d'alimenter les canaux gravitaires sauf pour les prélèvements collectifs réalisés à partir de la Durance ;
- L'irrigation des cultures est interdite même par des systèmes d'irrigation localisée (goutte à goutte, micro-asperion, par exemple) sauf pour l'irrigation des cultures suivantes de 19h à 9h : semences, horticulture, maraîchage, culture légumières, pépinières agricoles, jeunes plants de moins de 1 an pour les cultures pérennes.

Ecrit par le 2 février 2026



Mesures de restriction à respecter en période de sécheresse

Usages d'agrément

CRISE

Gestes
Éco-
citoyens



INTERDICTION des
prélèvements domestiques
dans les cours d'eau (retrait
pompe mobile et tout autre dispositif
de pompage)



INTERDICTION de laver les
véhicules
(sauf impératif sanitaire)



INTERDICTION de
fonctionnement des fontaines
publiques et privées à circuit
ouvert



INTERDICTION d'arroser les pelouses,
espaces verts, ronds points, massifs fleuris
et potagers



INTERDICTION d'arroser les terrains
de sport, les golfs



INTERDICTION de remplir et de remettre à
niveau les piscines privées



INTERDICTION de laver les voiries,
terrasses et façades (sauf impératif sanitaire ou
sécuritaire et réalisé par une collectivité ou une
entreprise de nettoyage professionnelle et par lavage
sous pression).

Retrouvez également les mesures prises pour les usages professionnels sur
le site internet des services de l'État en Vaucluse www.vaucluse.gouv.fr

(Portail de l'État en Vaucluse : Politiques publiques – Environnement, risques naturels, technologique et
miniers – Sécheresse – Police de l'Eau)

site Propluvia du ministère de la Transition écologique :

<http://propluvia.developpement-durable.gouv.fr/propluvia/faces/index.jsp>



Ecrit par le 2 février 2026

Mesures de restriction à respecter en période crise. © DR

Par ailleurs, le bassin de la Durance est placé en situation d'alerte renforcée au même niveau de restriction que les bassins des Sorgues, du Sud-Luberon, du Calavon-médian, du Calavon-amont et du Sud-Ouest du Mont Ventoux. Le bassin de Meyne est placé en situation d'alerte. Seul le bassin du Rhône est maintenu en situation de vigilance.

Ecrit par le 2 février 2026



Mesures de restriction à respecter en période de sécheresse

Usages d'agrément

ALERTE RENFORCÉE

Gestes
Éco-
citoyens



INTERDICTION de laver les véhicules chez les particuliers hors stations professionnelles équipées du matériel « hautes pression » ou d'un système de recyclage de l'eau



INTERDICTION de fonctionnement des fontaines publiques et privé à circuit ouvert
INTERDICTION des jeux d'eau sauf si l'eau est recyclée ou en cas d'activation du plan canicule



INTERDICTION d'arroser les pelouses privées et les massifs fleuris
INTERDICTION d'arroser les espaces verts sauf pour les plantations d'arbres et d'arbustes mis en pleine terre depuis moins de 1 an mais avec restriction d'horaire de 9h à 19h



INTERDICTION d'arroser les jardins potagers entre 9 h et 19 h



INTERDICTION totale d'arroser les golfs hors greens et départ de golf



INTERDICTION de remplir les piscines privées de plus de 1 m³ sauf remise à niveau et premier remplissage si le chantier a débuté avant les premières restriction



INTERDICTION du nettoyage des façades, toitures, trottoirs et autres surfaces imperméabilisées sauf si réalisé par une collectivité ou une entreprise professionnelle ET par lavage sous pression



RÉDUCTION DE 40 % des prélèvements d'eau pour les activités industrielles (dont ICPE) commerciales et artisanales dont la consommation d'eau est > à 1000 m³

Retrouvez également les mesures prises pour les usages professionnels sur le site internet des services de l'État en Vaucluse

www.vaucluse.gouv.fr

(Portail de l'État en Vaucluse : Politiques publiques – Environnement, risques naturels, technologique et miniers – Sécheresse – Police de l'Eau))

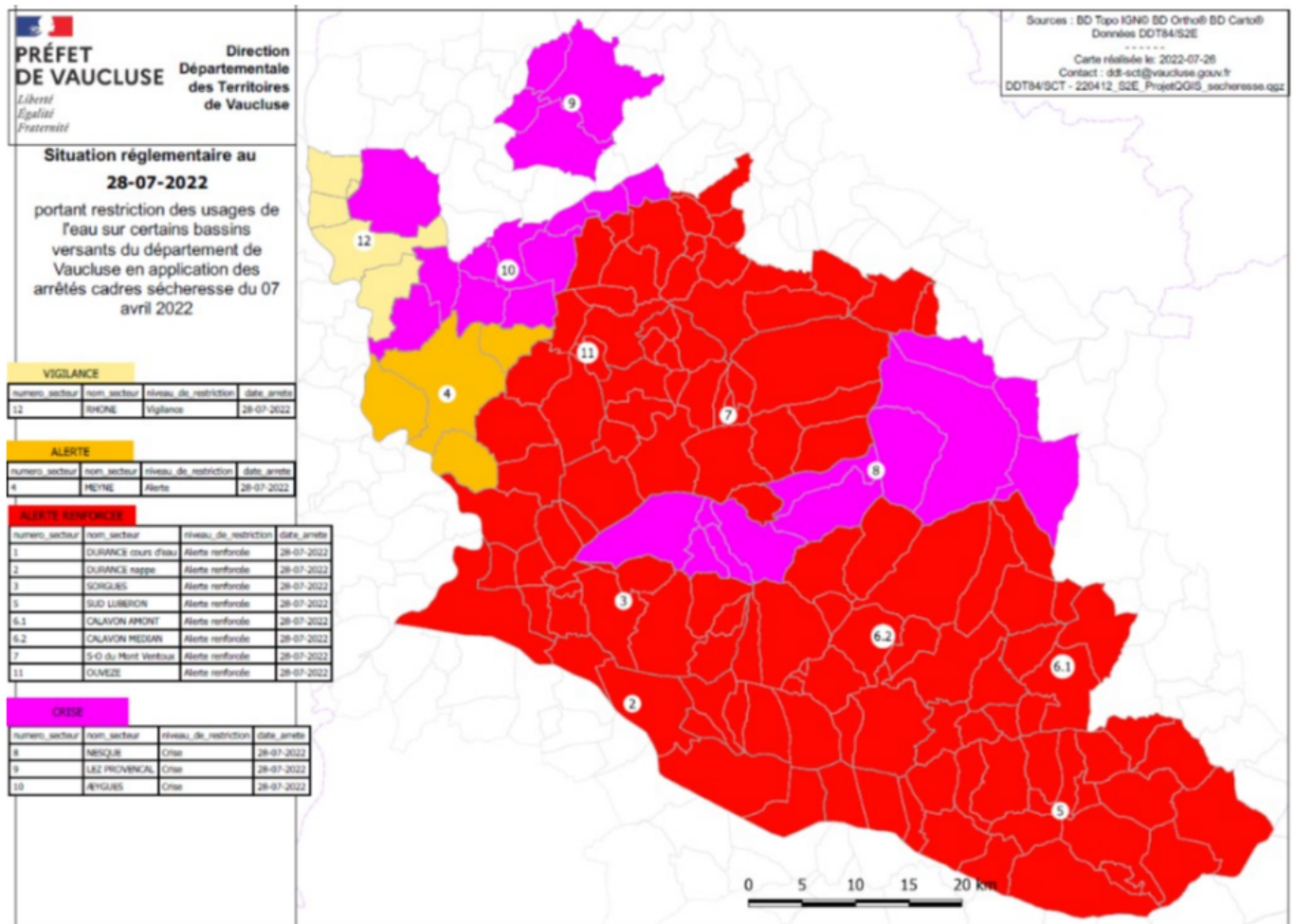
site Propluvia du ministère de la Transition écologique :

<http://propluvia.developpement-durable.gouv.fr/propluvia/faces/index.jsp>

Ecrit par le 2 février 2026

Mesures de restriction à respecter en alerte renforcée. © DR

Les différents niveaux d'alerte sécheresse en Vaucluse sont définis ci-dessous.



Cartographie de la DDT mentionnant les différents niveaux d'alerte sécheresse de Vaucluse. © DR

Le préfet fait appel à la vigilance et au civisme de chacune et de chacun pour appliquer toutes les mesures de restriction. D'une manière générale, il demande aux collectivités, aux entreprises, aux particuliers et plus généralement à l'ensemble des usagers, d'adopter un comportement quotidien solidaire de la ressource en eau en réduisant au maximum sa consommation d'eau.

Afin de s'assurer du respect des mesures de restriction, les contrôles effectués par les services de l'Etat, déjà en vigueur depuis plusieurs semaines, seront renforcés. Ils concerneront tous les usagers, professionnels et particuliers. Tout contrevenant aux restrictions prévues par les arrêtés préfectoraux 'sécheresse' s'expose à une contravention de 5^e classe, jusqu'à 1 500 € d'amende.

Pour toute information complémentaire rendez-vous sur www.vaucluse.gouv.fr



Ecrit par le 2 février 2026

J.R.