

Ecrit par le 7 juillet 2026

Arles : 'Li Rescountre d'Aqui' pour un tourisme 100% circuit court



Le lundi 28 novembre, le Palais des congrès d'Arles va accueillir la 2^e édition de 'Li Rescountre d'Aqui', les rencontres d'affaires pour un tourisme 100% circuit court, organisée par le [Département des Bouches-du-Rhône](#) et la [Chambre de commerce et d'industrie \(CCI\) du Pays d'Arles](#).

'Li Rescountre d'Aqui', c'est un moment de démonstration et de dégustation entre les producteurs et artisans locaux et leurs acheteurs : les acteurs du tourisme. C'est également l'impression de profiter d'un repas nature de bord de mer en Camargue.

Ecrit par le 7 juillet 2026

Cet événement est ouvert à tous les ambassadeurs du tourisme en Pays d'Arles, que ce soit les responsables en hébergement, les restaurateurs, les gérants de café, ou les autres. Depuis quelques années, les consommateurs tendent à consommer de plus en plus de produits en circuit court. C'est dans cet objectif que s'inscrivent 'Li Rescountre d'Aqui'.

Sur les stands, il y aura de l'alimentaire, de la décoration, du vin et autres alcools, du café, mais aussi des bougies et parfums d'ambiance grâce aux 34 exposants présents, venus des Baux-de-Provence, des Saintes-Maries-de-la-mer, de Châteaurenard, de Saint-Rémy de Provence, et bien d'autres communes des Bouches-du-Rhône.

Lundi 28 novembre. De 11h à 18h. [Badge professionnel d'accès, gratuit, à télécharger en ligne.](#) Palais des Congrès. Avenue de la 1re Division France Libre. Arles.

V.A.

Le Crédit Municipal d'Avignon ouvre ses portes au public pour ses journées CCMA

Écrit par le 7 juillet 2026



Du samedi 26 novembre au vendredi 2 décembre, l'établissement public local de crédit et d'aide sociale le plus ancien de France La Caisse de [Crédit Municipal d'Avignon](#) (CCMA) fait connaître ses différents services au public lors de ses journées CCMA.

La CCMA donne une semaine au public pour découvrir tous ses services dans ses quatre établissements : Avignon, Arles, Valence et Carpentras. Ceux d'Avignon et Arles seront exceptionnellement ouverts le samedi 26 novembre de 9h30 à 17h.

Au programme : le prêt sur gages, le prêt vert, les prêts à la consommation et regroupements de crédits, le microcrédit et les comptes bancaires. Les partenariats avec les collectivités et les entreprises seront également évoqués.

Les différents services qui seront approfondis

- Le **prêt sur gages**, qui est l'activité la plus ancienne de la CCMA, vous permet d'obtenir un prêt rapidement, quelle que soit votre situation financière, il vous suffit de laisser un objet de valeur en garantie que vous récupèrerez après remboursement du prêt.
- Le Crédit Municipal s'engage pour les économies d'énergie et pour l'environnement avec son **prêt vert** qui sert au financement de véhicules propres, de pompes à chaleur, de panneaux photovoltaïques, ou

Ecrit par le 7 juillet 2026

encore de vélos cargos.

- Les **prêts à la consommation et regroupements de crédit** vont de 500€ à 75 000€ jusqu'à 120 mois, sans justificatifs d'emploi des fonds.

- La CCMA a de nombreux partenariats avec les Caisses centrale d'activités sociales (CCAS), mais aussi avec diverses associations afin d'accorder des **microcrédits** de 300 à 5000 € et 8000 € jusqu'à 5 ans pour aider les personnes à s'insérer.

- Le Crédit Municipal d'Avignon propose également des services bancaires depuis plus de 100 ans maintenant. Vous pouvez donc y ouvrir un ou plusieurs **comptes bancaires** classiques (carte bancaire, chéquiers, assurance moyens de paiement, placements, produits d'épargne).

V.A.

Arles, dispersion de la collection Emile Garcin, fondateur de la marque éponyme

Ecrit par le 7 juillet 2026



La collection d'Emile Garcin -grand homme de l'immobilier de prestige- accueillie durant plusieurs décennies dans sa propriété, le Mas d'Altavès à Saint-Rémy-de-Provence, sera dispersée samedi 26 novembre chez Arles enchères, 35 bis rue Nicolas Copernic. Près de 820 lots seront proposés par Christelle Gouirand, commissaire-priseur, en collaboration avec Christie's. Parmi eux, une belle cave de vins et spiritueux, une bibliothèque de livres dont du régionalisme et une collection éclectique et pleine d'esprit de meubles, tableaux, estampes et objets d'art.

Voilà, le grand homme est parti et avec lui son sourire bienveillant, sa longue silhouette, son phrasé un peu lent et son écoute attentive, réfléchie, comme dans un silence plein. Qu'est devenu cet homme discret, affable, amoureux des vieilles pierres qui demandait à d'autres de bien vouloir les mettre à la vente alors que lui-même n'aurait jamais voulu quitter son cher mas d'Altavès.

Quels habitants ?

Quels habitants de Saint-Rémy se souviennent qu'il rédigeait ses compromis de vente, à la terrasse d'un

Ecrit par le 7 juillet 2026

café, sur une serviette en papier, tranquillement attablé avec un nouvel acheteur. Une poignée de main et la vente était conclue. Ça se passait peu après le retour d'Algérie, un peu avant que les grandes constructions n'érigent leurs barres un peu partout en France, alors même que les constructions de maisons dans la pierreuse campagne n'avaient pas lieu d'être. On faisait avec l'existant qu'on retapait s'il le fallait.



Emile Garcin

On se remémore

On se remémore les déambulations de cet amoureux des vieilles pierres, quand, au détour d'un chemin, il tombait amoureux d'un endroit, d'une vieille bâtisse. Alors il s'arrêtait, passait et repassait au fil des saisons, caressant du regard ses belles et vieilles pierres dressées au creux de changeants paysages ou en bordure de chemin. Et puis, un jour, il décidait de toquer à la porte et disait : « Bonjour, je suis tombé amoureux de votre maison, vous ne voudriez pas la vendre ? » C'est ainsi qu'il bâtissait son catalogue de

Ecrit par le 7 juillet 2026

demeures. Ce qui les caractérisait ? Des maisons de familles, restées dans leur jus, respirant la vie d'antan, posées là pour l'éternité, accueillant parfois plus de 100 ans d'années de vies de familles. C'est parce qu'Emile Garcin aimait s'inscrire dans le temps long, dans la pierre ancienne, dans le foyer odorant aux rémanences de café, de soupe au pistou, de gigot d'agneau au thym, ail, miel et sa fleur de sel.

Un peu de sa vie

Et c'est un peu de sa vie, des cadeaux d'amitié reçus, souvent de célébrités, dont il sera question lors de cette vente aux enchères. Et aussi de coups de cœur. Son mas fourmillait d'objets plus hétéroclites les uns que les autres, chacun reflétant une alliance secrète avec une partie de lui. Le secret d'Emile Garcin ? Il aimait les autres et les liens qu'ils tissaient avec leur antre, leur chez-soi, leur demeure, reflet le plus intime de ses habitants. Ne dit-on pas que pour vraiment connaître une personne, il faut entrer chez elle ? Une nature humaine qu'il lisait, percevait, enregistrerait au fil des pièces traversées, de la scénographie des objets. A nous désormais d'approcher l'homme qu'il fut et de lui rendre un tendre hommage d'amitié au fil de tableaux, gravures, objets, instruments de musique, livres et vins de prestige et, aux creux de ceux-ci, dénicher les deux tableaux qui appartenaient à Jean-Louis Trintignant, les couronnes que Jeanne Moreau portait dans les 'Rois maudits', le fauteuil l'Elia Kasan (lot 685) dans le film 'Le dernier nabab' tous offerts par la grande Jeanne Moreau. Et aussi un compas de mesure en métal rouge dont une étiquette en indique la provenance : l'atelier de Rodin à Valenciennes (lot 482)...

Ecrit par le 7 juillet 2026



Une vie de coups de cœur

Au revoir

Émile Garcin, précurseur de la vente de l'immobilier de luxe et de prestige nous a quittés le 24 juin 2022 à l'âge de 83 ans. Il avait fondé sa première agence en 1963 à Saint-Rémy-de-Provence, avant de gagner les plus belles régions et villes de France pour y proposer des biens d'exception. Ses trois enfants Nathalie, Emmanuel et Antoine poursuivent la saga familiale dans le même esprit.

L'hommage de Pierre Ardit

Le catalogue de la vente est préfacé par l'acteur Pierre Ardit qui confie : « Emile Garcin a été, pour moi, une rencontre particulière et enrichissante parce qu'elle aura toujours été délicieusement imprévisible ! Ce qui a caractérisé notre relation c'est cette soif d'aller au-devant du 'monde autour' pour ne pas en perdre une miette et devenir acteur de ce monde, même quand il était en désaccord avec lui. Deux phrases définissent Emile Garcin, elles sont majeures : 'Vivre c'est choisir et choisir c'est renoncer à tout ce qui reste' (André Gide) et 'Ce que tu donnes est à toi pour toujours personne, jamais, on ne pourra te le reprendre (James Joyce). »

Ecrit par le 7 juillet 2026

Les infos pratiques

Dispersion de la collection Emile Garcin, précurseur de la vente de l'immobilier de luxe et de prestige. Samedi 26 novembre à 10h et 14h. Arles enchères. Maître Christelle Gouirand. Commissaire-priseur. 35 bis rue Nicolas Copernic à Arles. contat@arles-encheres.com 04 90 49 84 70. Tout le catalogue [ici](#).



Une vie d'échanges et de rencontres

Arles : 8 artisans vaucloisiens seront présents au Salon Provence Prestige



Le Salon Provence Prestige réunira les commerçants et artisans de Provence du jeudi 17 au lundi 21 novembre au Palais des Congrès d'Arles, où huit entreprises vaucloisiennes exposeront leurs produits. Le salon sera inauguré le 17 novembre à 18h en présence de Stéphane PAGLIA, président de la CCI du Pays d'Arles.

Étalés sur plus de 3000m² de surface, ce sont 150 exposants qui feront découvrir au public la Provence sous toutes ses coutures pour cette 29^{ème} édition. Parmi eux, huit seront vaucloisiens : l'entreprise pertuisiennes de mode DAMC Créations, le laboratoire culinaire du Pontet [Madiy'Apéro](#), la [Truffière de](#)



Ecrit par le 7 juillet 2026

[Marcel](#) de Montfavet, les Gourmandises de Jero de Montfavet, les [Escargots de Roussillon en Provence](#), la créatrice de bijoux du Thor [Gaïette](#), le [Domaine de la Présidente](#) à Sainte-Cécile-les-Vignes, la créatrice de sous-vêtements [Les Péchés de Sarah](#) de Valréas.

Créé en 1994 par la [Chambre de commerce et d'industrie \(CCI\) du Pays d'Arles](#), ce salon constitue le rendez-vous incontournable des Bouches-du-Rhône pour préparer ses fêtes de fin d'année. Gastronomie, mode, décoration, culture et loisirs, il y en aura pour tous les goûts. Des animations et ateliers gratuits seront également proposés par les exposants pendant les cinq jours. En parallèle, il y aura également le fameux marché de Noël des commerçants les 18, 19 & 20 novembre à la Chapelle Sainte-Anne, sur la place de la République.

Informations pratiques

Le salon sera ouvert le jeudi de 12h à 20h, le vendredi de 10h à 23h, le samedi et le dimanche de 10h à 20h, le lundi de 10h à 17h. Les préventes sont disponibles jusqu'au jeudi 17 novembre à 12h, elles sont au prix de 5€ par adulte, 3€ par jeune (entre 12 et 18 ans). Les groupes de 20 personnes bénéficieront d'un tarif à 3€ par personne. Il est également possible d'acheter son ticket d'entrée directement au salon le jour-J pour 7€ par adulte et 5€ par jeune. L'entrée est gratuite pour les enfants de moins de 12 ans.

Il y a un parking de 200 places à proximité du Palais des Congrès d'Arles, et il y a également des navettes Hippomobiles, qui sont gratuites le week-end, de 13h30 à 18h30 pour relier le centre-ville (place de la République) au Palais des Congrès.

Du jeudi 17 au lundi 21 novembre. Palais des Congrès. Avenue de la 1re Division France Libre. Arles.

Ecrit par le 7 juillet 2026

**PROVENCE
PRESTIGE**
- depuis 1994 -

**17 au 21
novembre 2022**
ARLES
PALAIS DES CONGRÈS

**« L'ART DE VIVRE
En Provence »**

**150
EXPOSANTS
D'EXCEPTION**
GASTRONOMIE | CULTURE |
MODE | DÉCORATION

Retrouvez notre boutique sur
ma ville mon shopping.fr
LE SITE DE VOTRE VILLE

FLASHEZ-MOI

CCI PAYS D'ARLES | REGION PAYS D'ARLES | DEPARTEMENT BOUCHES DU RHONE | CCI A | APC | MCI | Juvardole | WWW.PROVENCEPRESTIGE.COM | #PROVENCEPRESTIGE

V.A.

Arles : le vernissage de l'exposition « Nature humaine - Humaine nature » aura lieu ce

Ecrit par le 7 juillet 2026

jeudi



Le vernissage de l'exposition « Nature humaine - Humaine nature », de la [Fondation Vincent van Gogh Arles](#), aura lieu ce jeudi à 18h30 et sera suivi d'un week-end inaugural, les 11, 12 et 13 novembre, durant lequel l'entrée sera libre.

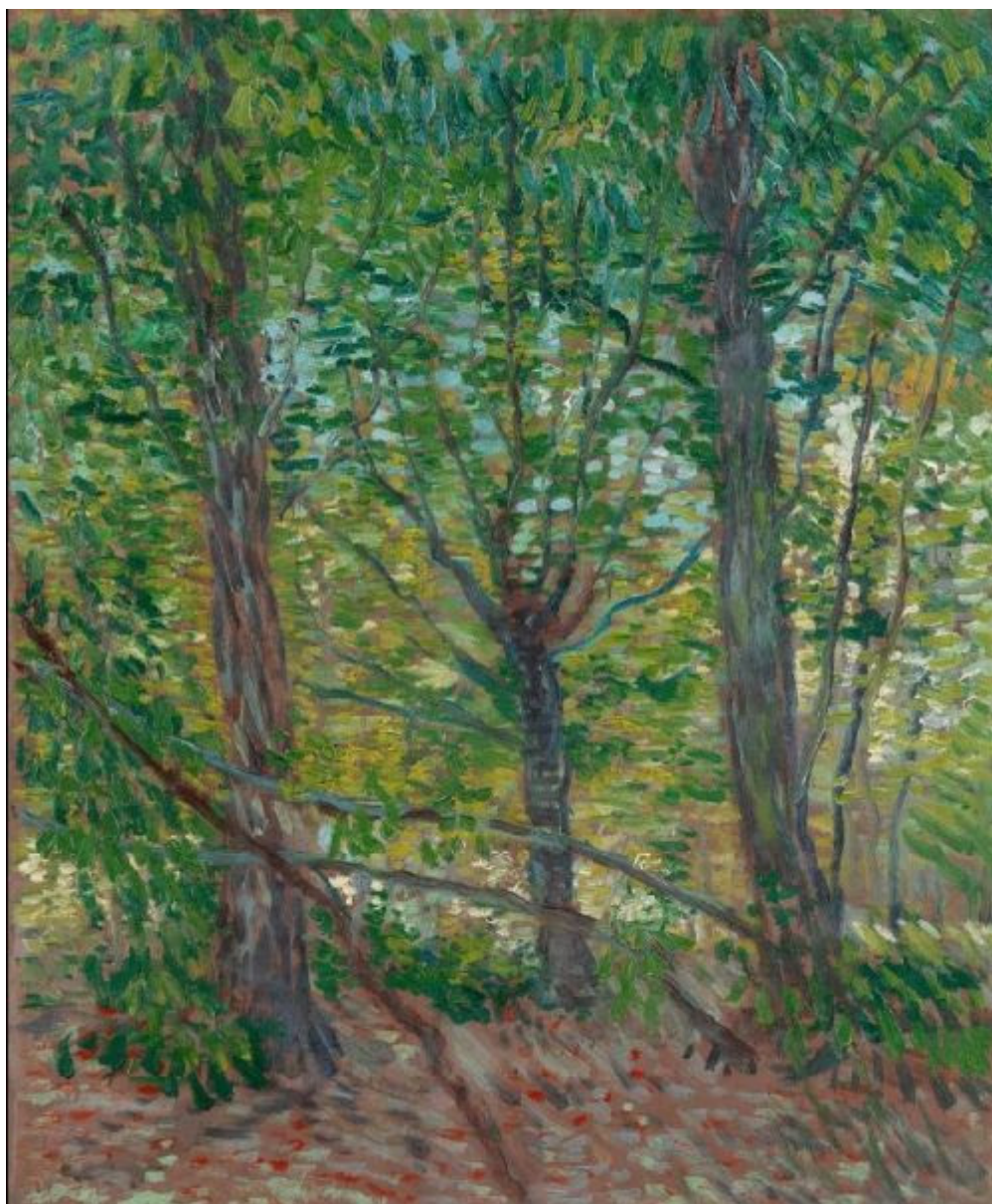
La nature constitue l'un des principaux sujets picturaux de l'œuvre de Vincent van Gogh. Dans une lettre à son frère Théo écrite depuis la Provence en 1889, il avouait commencer à « sentir davantage l'ensemble de la nature dans laquelle il vit ».

Ecrit par le 7 juillet 2026

Prenant appui sur l'ambition du peintre d'élaborer son œuvre dans un rapport direct avec le vivant, l'exposition thématique « Nature humaine - Humaine nature » s'intéresse aux différentes manières dont les artistes actuels s'emparent de l'idée de nature et témoignent du bouleversement dans nos représentations du vivant. En partant de l'œuvre Arbres (1887) réalisée par Van Gogh et en s'attachant au caractère polysémique du terme « nature », l'exposition explore comment les nouvelles technologies, la science ainsi que les sciences sociales modifie notre perception de ce qu'est le vivant. Cette exposition cherche à mettre en lumière l'approche expérimentale de certaines pratiques artistiques vis-à-vis des matières qui nous entourent.

Si Van Gogh était animé par l'utopie d'une rencontre authentique avec le milieu naturel, ce sont désormais les questions environnementales et technoscientifiques façonnant nos sociétés qui se trouve au centre des préoccupations des artistes contemporains.

Ecrit par le 7 juillet 2026



Vincent van Gogh, Arbres, Paris, juillet 1887. Huile sur toile, 46,5 × 38 cm. Van Gogh Museum, Amsterdam (Vincent van Gogh Foundation)

Exposition du 11 novembre 2022 au 10 avril 2023 à la Fondation Vincent van Gogh Arles, 35 Ter rue du Docteur-Fanton, Arles.

Fondation et librairie ouvertes du mardi au dimanche, de 10h à 18h, fermée le lundi, sauf le 10 avril.

J.R.

(Vidéo) Les voies navigables de France organisent la 6e édition Sloww



La 6^e édition Sloww ? Ce sont les rencontres du tourisme fluvial et fluvestre qui auront lieu les mardi 8 et mercredi 9 novembre. Ce rendez-vous organisé tous les deux ans, est le salon d'affaire référence pour le développement du tourisme fluvial et la promotion de la destination

Ecrit par le 7 juillet 2026

France. Ateliers thématiques et rendez-vous professionnels rythmeront la visite des 500 acteurs publics et privés, français et étrangers.

Seul évènement rassemblant l'ensemble des professionnels de l'écosystème touristique fluvial et fluvestre, Sloww! est le rendez-vous pour développer ses projets sur ou au bord de l'eau. Grâce à un dispositif de mise en relation intelligent, un programme personnalisé de rendez-vous est proposé à chaque participant selon son profil (agences de voyages, tour-opérateurs, collectivités, opérateurs touristiques, équipementiers et prestataires de services...), permettant ainsi de répondre précisément à leurs attentes. Lors de la précédente édition, organisée à Auxerre en 2020, 3 000 rendez-vous d'affaires ont permis aux professionnels présents développer leurs activités et leur réseau et de se créer de nouvelles opportunités.

Développement de croisières fluviales

«Depuis plusieurs années, le Département des Bouches-du-Rhône pilote et coordonne le développement des croisières fluviales à Tarascon, Arles, Port-Saint-Louis-du-Rhône et Martigues, précise Martine Vassal, Présidente du Conseil départemental des Bouches-du-Rhône. Le but étant de promouvoir ces quatre escales en respectant l'identité et les atouts de chacune, sans les mettre en concurrence.»

La Provence fluviale

«Le dispositif 'Provence fluviale' offre une complémentarité entre l'essor de l'activité touristique sur les rives du Rhône et le renouveau des centres-villes. En effet, nous aidons les communes à aménager des pistes cyclables et des voies douces entre le point d'escale et leur centre, à rendre les points d'intérêts plus visibles ou encore à installer des bornes électriques pour brancher les navires à quai et ainsi réduire la pollution de l'air. Plus de culture, plus de services publics, des bâtiments rénovés, un espace public requalifié, un accueil fluvial repensé, tous ces éléments doivent donner envie aux touristes de faire étape en Provence. C'est un cercle vertueux et c'est en ce sens que le Département continuera d'investir. Et c'est donc tout naturellement que, dans le droit-fil de cette politique particulièrement ambitieuse, nous sommes fiers d'accueillir et soutenir Sloww sur notre territoire,» a entériné Martine Vassal.

Ecrit par le 7 juillet 2026



Edition arlésienne

Pour faire de cette édition arlésienne une édition riche de partage d'expériences et de contacts, VNF proposera, en plus des rendez-vous d'affaires, une dizaine d'ateliers thématiques, 6 éducteurs et une conférence plénière qui permettra de dresser un premier bilan de la saison 2022 pour l'ensemble des filières du tourisme fluvial et fluvestre et d'aborder les enjeux et les contributions de ce secteur en matière de tourisme durable.

Développement des activités au bord de l'eau

Parce qu'au-delà de l'activité de navigation, le réseau fluvial est aussi le lieu de nombreux loisirs, activités et opportunités, Sloww! sera aussi un lieu d'échange autour du développement des activités nautiques et de loisirs « au bord de l'eau » comme le tourisme d'itinérance vélo dont VNF souhaite accompagner le développement.

Les enjeux économiques

VNF exploite 6 700 km de fleuves, rivières et canaux ainsi que 40 000 hectares du domaine public fluvial qui bordent les voies navigables de France. L'activité accueille plus de 6 100 emplois directs et 15,6 millions de journée-passagers par an -hors Covid- preuve de son dynamique engagement au dynamisme

Ecrit par le 7 juillet 2026

touristique et à l'attractivité des territoires. Les 5 filières du secteur génèrent -hors activités nautiques- 1,4 milliards d'euros de retombées économiques dont 845 millions directement pour les territoires chaque année selon une étude publiée par VNF en 2020.

Ecrit par le 7 juillet 2026



Ecrit par le 7 juillet 2026

Voies navigables de France, les chiffres

Fort de 4 000 personnels mobilisés au service du fluvial, Voies navigables de France entretient, exploite et développe le plus grand réseau européen de voies navigables : 6 700 km de fleuves, canaux et rivières canalisées, 4 000 ouvrages d'art (écluses, barrages, pont-canaux...) et 40 000 hectares de domaine public fluvial. Au travers de ses missions, l'établissement répond à trois attentes sociétales majeures : il crée les conditions du développement du transport de fret ; il concourt à l'aménagement du territoire et au développement touristique ; il assure la gestion hydraulique en garantissant la sécurité des ouvrages et les différents usages de l'eau et en luttant contre les inondations et le stress hydrique. Il favorise également le développement de l'hydroélectricité et préserve la biodiversité.

Pourquoi Sloww ?

Pour Thierry Guimbaud, Directeur général de VNF « Injonction à prendre son temps et source d'inspirations, Sloww! vise à booster l'activité économique du tourisme fluvial et fluvestre qui représente actuellement 1,4Mds d'euros par an de retombées économiques pour les territoires. Avec nos partenaires, que je remercie, nous souhaitons faire des voies navigables et de leurs abords des espaces attractifs et durables au bénéfice de la clientèle française et étrangère. Sloww ! est Le rendez-vous professionnel qui permet de réunir l'ensemble des acteurs autour de cette ambition».

MH

CCI du Pays d'Arles : un accélérateur du territoire et de ses entreprises

Ecrit par le 7 juillet 2026



Un territoire qui occupe 45% de la superficie des Bouches-du-Rhône et où la CCI accompagne 210 000 habitants à travers 36 000 emplois salariés et 15 710 entreprises (46% dans les services, 35% dans le commerce, 19% dans l'industrie).

Pour [Stéphane Paglia](#) élu président de la [CCI du Pays d'Arles](#) en novembre dernier, « *La Chambre de Commerce et d'Industrie doit s'inscrire dans une stratégie globale* ». Ce '[Plan du Réseau des CCI](#)' a été adopté en assemblée extraordinaire le 13 septembre à Levallois-Perret et s'appuie sur les 122 CCI de l'hexagone, les 4 400 chefs d'entreprises et 14 000 collaborateurs de France qui composent ce réseau « *Il constitue la feuille de route, la colonne vertébrale de notre action pour les 5 ans qui viennent pour être l'accélérateur de l'économie locale et nationale mais aussi de la croissance durable des entreprises chez nous et à l'international* » dira [Alain Di Crescenzo](#), Président de [CCI France](#).

Ce réseau doit répondre aux profonds bouleversements dûs à l'inflation alimentée par la hausse de l'énergie, aux difficultés d'approvisionnement des matières premières et pièces détachées, à la hausse des taux directeurs, à l'évolution de l'euro face au dollar qui font peser un risque de récession sur l'économie.

« *Plus que jamais, nous sommes aux côtés des chefs d'entreprises* » dira Stéphane Paglia, « *Nous sommes leur boussole, au plus près de leur développement pour travailler à leur valorisation, les aider à monter des dossiers, obtenir des subventions, renforcer leur visibilité* ». Il ajoute : « *Nous avons 3*

Ecrit par le 7 juillet 2026

obsessions : faire de ce bout de France un pays d'entrepreneurs forts et engagés, agir pour des territoires durables au service de l'économie et être un réseau qui inspire la confiance ».

Le Président Paglia évoquera le parcours d'accompagnement destiné aux auto-entrepreneurs, TPE, PME, start-up, entreprises de l'économie sociale et solidaire, commerces, industries, services et dans un fascicule intitulé 'Mon projet d'entreprise 2022-2024'. Il vise à leur faire acquérir les compétences indispensables et les bons réflexes, à trouver les bons financements. « *Le monde change. On assiste à 35% de défaillances d'entreprises, donc on met un kit à disposition des jeunes qui se lancent dans l'aventure entrepreneuriale (comment créer ma société, avec quel budget, dans quel marché, comment vais-je m'imposer en tant que dirigeant?) sachant que 98% du tissu économique est composé de toutes petites entreprises. Nous sommes aussi en relation étroite avec le Tribunal de Commerce, parce qu'une tendance se répand à bas bruit, 30% d'auto-entrepreneurs, même sans dettes, cessent de se développer, ne sont plus rentables et donc arrêtent leur activité* » déplore Stéphane Paglia.

Ecrit par le 7 juillet 2026



Le président de la CCI du Pays d'Arles déclinera un à un, donc longuement les 10 projets-phares de sa mandature :

1 / faire grandir l'entreprise et accompagner le recrutement. A titre expérimental en France, nous travaillons à la formation en liaison avec Pôle-Emploi et avec la Région Sud sur une opération innovante 'booste ton job' et promouvoir les métiers en tension auprès des jeunes.

2 / Apporter des formations d'excellence : pour ce faire nous allons ouvrir une 'business-school' * dont la scolarité ne coûtera que 3 000€ par an (contre 10 ou 15 000 ailleurs) pour former au management, à la banque, à l'assurance nos jeunes, les garder en apprentissage chez nous, les ancrer sur notre territoire.

3 / Encourager les associations et commerçants et entreprises à s'unir au sein d'une Fédération pour

Ecrit par le 7 juillet 2026

dynamiser les centres-villes. 21% des dépenses des ménages sont réalisées dans des commerces de moins de 300m², les consommateurs préfèrent la proximité et le contact, en 10 ans ce chiffre a progressé de 13%. Il y a aussi le 'Treiz'Local' un chèque-cadeau pour favoriser l'achat dans son village, son quartier sans aller dans les grandes surfaces. En 2021, 95 commerçants y ont adhéré et 70 000€ dépensés.

4/ Créer des 'Hôtels d'entreprises' . 275 000€ ont été investis dans la rénovation de celui de 1 700 m² situé Chemin du Temple à Arles, il fera l'objet d'une extension d'un millier de m² de bureaux pour accueillir des entrepreneurs de Saint-Rémy-de-Provence ou Châteaurenard.

5 / Booster le tourisme d'affaires en agrandissant le Palais des Congrès. C'est le plus grand équipement d'accueil de salons et séminaires de 3 000m². Nous allons construire une salle multifonctionnelle de 1 200m² supplémentaires qui intégrera les normes de construction environnementale et constituera notre véritable 'Task force événementielle'. Les décideurs qui viennent chez nous pour un congrès ne cherchent pas uniquement des salles de réunions, ils veulent aussi visiter la Provence, aller au musée, assister à la fêria, faire le tour de sites patrimoniaux, des festivals, des Rencontres de la Photo, de la Luma, se promener en Camargue... Avec des retombées économiques qui irriguent l'ensemble du territoire, grâce à la proximité des Alpilles, des Baux et de St-Rémy de Provence.

6 / Déployer le programme 'Port 2024' pour le commerce quadri-modal (route-fer-fleuve-mer). Sa concession sera reconduite en 2023, nous nous doterons d'une plateforme bio-masse et déchets dangereux et créerons un terminal route-fer pour faciliter le report des marchandises et la réalisation d'une station d'avitaillement hydrogène. Nous investissons également dans de nouveaux outils comme un porte-conteneurs pour un montant de 250 000€.

7 / Développement d'incubateurs en misant sur les filières innovantes. Nous encourageons les entrepreneurs, femmes et hommes. En 2019, nous avons créé l'incubateur 'Adrénaline' » pour favoriser l'émergence de start-up, nous continuons à encourager les femmes et les jeunes à se lancer.

8/ Structurer la filière agro-alimentaire avec 'L'Actium Grand Marché de Provence' dont le but est de redéployer le MIN de Châteaurenard. Notre territoire profondément rural assure 60% de la production agricole des Bouches du Rhône. Nous avons des agriculteurs, des maraîchers, des arboriculteurs, des éleveurs, un abattoir à Tarascon qui a été labélisé 'AOC Taureaux', notre but est de devenir le 'Rungis du Sud' en associant producteurs et transformateurs. Dans un territoire où 60% des habitants ne paient pas d'impôts ce sera une véritable richesse, avec nombre d'emplois à la clé.

9 / Favoriser la transition environnementale, l'éco-tourisme, offrir aux entreprises du Pays d'Arles des solutions de collecte, de recyclage et de valorisation des déchets. Pour la promotion des productions locales et des circuits courts nous organisons chaque automne 'Li rescoudre d'aquí' (29 novembre de 11h à 18h) qui font marcher les hôtels, restaurants, cafés, marchés du territoire, mais aussi « Provence Prestige » en novembre qui accueille 13 000 visiteurs qui font leurs achats avant Noël.

10 / Inciter les entrepreneurs du Pays d'Arles à saisir les opportunités offertes par la transformation numérique, environnementale et industrielle. Un défi pour le déploiement de l'hydrogène décarboné et

Ecrit par le 7 juillet 2026

des biogaz.

Au terme de ce déroulé détaillé de la feuille de route de sa mandature 2021-2026, Stéphane Paglia conclura : « Avec la crise sanitaire, le confinement, maintenant la flambée du prix de l'énergie et des matières premières, la mutation est en marche. Aider les entrepreneurs de toutes les façons possibles n'est plus une option mais une absolue nécessité. Nous devons leur apporter les bons outils. Au pays des Lumières, on sait aussi les éteindre pour appliquer la sobriété énergétique. Nous devons également réinvestir les friches industrielles délaissées ces dernières années, elles font partie de notre passé ».

Un regret? « Ce n'est pas l'économie qui impose des frontières, des barrières avec nos voisins d'Avignon ou Nîmes, mais l'administration alors que nous avons le Rhône en commun, mais nous y travaillons ensemble pour les faire tomber ».

Télécharger ci-dessous :

[Le Rapport d'activité 2021 de la CCI du Pays d'Arles](#)

[Le Contrat de mandature 2021-2026](#)

Contacts :

* www.ies-business-school.com

arles.cci.fr

contact@arles.cci.fr

04 90 99 08 08

Arles : 'Via domus', jusqu'à dimanche un nouveau rendez-vous art de vivre éthique et durable

Ecrit par le 7 juillet 2026



Initié par [Jean-Marc André](#), directeur de [Midi Events](#), ce parcours à travers les rues d'Arles propose « une sélection de 70 créateurs de marques, artisanats, designs qui mettent en valeur la création esthétique, authentique et responsable et incarnent un savoir-faire ».

Pour cette première édition de [Via domus](#) 5 lieux emblématiques ont été choisis pour guider les déambulations des promeneurs : les Arènes, le palais de l'Archevêché, l'église Sainte-Anne, l'église des Frères Prêcheurs et l'église des Trinitaires. « Des étapes du patrimoine d'Arles, qui ont une histoire, une mémoire, celle du Rhône, des pêcheurs, des gitans, de la Camargue, de la corrida. »

Réinventer la maison de demain

Les créateurs et les personnalités invités réinventent la maison de demain, sa décoration intérieure et proposent un concentré d'idées nouvelles pour notre cocon. A travers leur concept, ils s'engagent en faveur d'un art de vivre différent, avec davantage de bons sens local, des matériaux naturels et recyclables, une offre qui va à l'essentiel grâce à des objets simples, fonctionnels et résistants. Ils s'adressent à un nouveau consommateur qui se préoccupe des enjeux environnementaux en limitant l'utilisation des ressources naturelles.

Par exemple, Olivier Saguez propose de végétaliser les espaces urbains pour favoriser la biodiversité, Come di Meglio travaille sur un éco-matériau vivant, le mycelium du champignon pour concevoir des meubles et des luminaires, Miki Nectoux propose de recycler le plastique, le Studio 5-5, pionnier du

Ecrit par le 7 juillet 2026

recyclage lutte en permanence contre le gaspillage, la sur-consommation et l'obsolescence programmée.

Authenticité et savoir-faire local

Autre invité de marque ce week-end à Arles, Jean-Louis Brun, le directeur de la Filature et Manufacture de fibres nobles « Brun de Vian-Tiran » à l'Isle sur la Sorgue. Une entreprise du Patrimoine Vivant qui depuis 1808 conçoit des couvertures, plaids, châles, écharpes, couettes, surmatelas et oreillers d'une douceur extrême en cachemire, poil de chameau ou de bébé lama et laine des Merinos grâce à un partenariat noué il y a 30 ans avec les éleveurs d'Arles. Dans le sillage de l'authenticité et du savoir-faire local, est aussi présent l'Atelier Tuffery, créateur depuis 130 ans de jeans made in Cévennes, à Florac en Lozère qui commercialise aussi des vêtements en chanvre, en lin ou en laine.

Au programme également : conférences, expositions, master class, dîners confidentiels, parcours 'off' en ville et même des bains de gongs afin de ressentir les bienfaits des vibrations sur le corps.

[Via Domus](#), une nouvelle expérience, jusqu'à dimanche 29 mai à Arles. La deuxième édition est déjà programmée du 25 au 28 mai 2023

[Les infos pratiques](#) de cette première édition de Via domus

[La liste des exposants](#)

La CCI du Pays d'Arles ouvre son école de commerce et de management

Ecrit par le 7 juillet 2026



Le [groupe IES Business School](#) s'étend et crée un nouveau campus à Arles en partenariat avec la Chambre de commerce et d'industrie (CCI) du Pays d'Arles.

L'[IES Business School Provence-Arles](#) va pouvoir accueillir des étudiants dès la rentrée prochaine en septembre. Situé au 22 avenue de la 1ère division France Libre, cette école, tout comme les autres campus, offrira un large choix de diplômes afin de répondre aux besoins des étudiants et des entreprises, telle est l'ambition du président et fondateur de l'IES Business School, [Boris Mazurier](#).

L'école de commerce et de management propose des formations en trois ou cinq ans après le bac. Les étudiants pourront donc choisir parmi les filières suivantes : la banque et l'assurance, le commerce international, le marketing et la communication digitale, l'immobilier et le marketing, la vente et la négociation, le marketing de luxe, la communication événementielle, le marketing du sport, le tourisme et l'hôtellerie, le management et la gestion d'entreprise, et les ressources humaines.

Quatre journées portes ouvertes sont prévues les 21 mai, 18 juin, 9 juillet et 3 septembre prochains à la CCI du Pays d'Arles. Pour s'y inscrire, il suffit de [remplir le formulaire en ligne](#).

Le groupe IES Business School

Créée en 2015, l'IES compte aujourd'hui 4 campus : l'IES Normandie à Rouen, l'IES Vendée aux Sables d'Olonne, auxquelles viennent de s'ajouter l'IES Occitanie à Perpignan et l'IES Provence à Arles. L'école accueillait déjà 450 étudiants au sein de ses deux premiers établissements, un effectif qui va fortement

Ecrit par le 7 juillet 2026

augmenter dans les mois à venir avec l'ouverture des deux nouveaux campus.

L'IES comptabilise 200 entreprises partenaires qui accueillent les étudiants en alternance. Grâce à l'expertise des 90 intervenants de l'IES, 90% des étudiants obtiennent leur diplôme à l'issue de leur formation et 80% trouvent une alternance dans les 6 mois qui suivent cette obtention, selon les chiffres de l'école.

V.A.