

Ecrit par le 18 mai 2026

Solidarité : 10 nouvelles entreprises s'engagent pour le Vaucluse



Dix nouvelles entreprises vauclusiennes viennent de signer la convention [Les entreprises s'engagent](#). Ce dispositif national regroupe la communauté française des entreprises engagées pour une société inclusive et un monde durable. Objectif : œuvrer pour le plein emploi et la sobriété énergétique aux côtés de l'Etat et plus particulièrement de la Direction départementale de l'emploi, du travail et des solidarités (DDTES) de Vaucluse.

L'hypermarché [Auchan](#) du Pontet, [Benedetti SA](#) à Avignon, [Citeos](#), le [Café Grégoire](#) à Apt, [Kookabarra](#) à Cavaillon, [Proxidom services](#) à Venelles, [Rhonéa](#) à Beaumes-de-Venise, [Sedna France](#) à Orange, [Steph](#) et [Waya tech](#) à Avignon rejoignant ainsi les 25 autres sociétés vauclusiennes déjà signataires.

Ecrit par le 18 mai 2026



Les 10 nouvelles entreprises signataires de la convention. ©DR

Soutenues par l'Etat qui les accompagnent dans cette démarche via notamment la Direction départementale de l'emploi, du travail et des solidarités (DDTES) de Vaucluse, ces entreprises s'engagent à sensibiliser les plus jeunes au monde de l'entreprise afin que ces derniers aient « une meilleure compréhension du monde de l'entreprise, de secteurs d'activité et des métiers d'aujourd'hui et de demain ».

La convention prévoit aussi que les signataires favorisent le recours à l'alternance et fassent de l'apprentissage une voie d'excellence professionnelle.

Ils s'engagent enfin à recruter de manière inclusive, « pour un accès à l'emploi de tous les publics » ainsi qu'à développer l'achat local et responsable afin d'agir en faveur de la sobriété énergétique.

(Vidéos) Archipel : le nouveau lieu festif d'Aushopping qui préfigure l'ADN de la zone d'Avignon-Nord

Ecrit par le 18 mai 2026



Alors que le centre commercial Auchan du Pontet célébrera son 50^e anniversaire en 2024, Aushopping, l'espace regroupant l'hypermarché et sa galerie marchande, vient de dévoiler son projet Archipel qui sera opérationnel d'ici juin prochain. Un nouveau site 'hybride' regroupant une offre variée de restauration, un lieu de coworking ainsi qu'un rooftop festif et de loisirs. Un aménagement, accompagné par un important lifting de la galerie, qui préfigure ce que la zone ambitionne de devenir : un lieu de vie voir un véritable quartier de l'agglomération et pas une simple zone commerciale.

« Nous sommes là depuis 40 ans et nous serons encore là dans 20 ans », prophétisait en 2014 un responsable d'Immochan, la filiale immobilière d'Auchan, alors que le magasin du Pontet tentait, sans succès, d'obtenir une extension de 4 980 m² de sa galerie marchande.

10 ans plus tard, l'hypermarché ayant ouvert en juin 1974 est toujours là et compte bien y rester. Pour cela, il entend s'adapter aux mutations des modes de consommation, voire aux changements de modes de vie qui se sont accélérés avec le Covid.

La course au gigantisme semble donc avoir vécu et l'enjeu désormais, est plutôt de répondre aux autres attentes du consommateur qui est aussi un travailleur nomade, un spectateur, un gourmand, un 'fêtard' et même un citoyen.

« Les centres commerciaux doivent proposer autre chose que du commerce et créer d'autres événements, d'autres activités pour en faire des nouveaux lieux de vie. »

Ecrit par le 18 mai 2026

Jacques Leze, directeur de l'ensemble commercial Avignon-Nord

« Les centres commerciaux doivent proposer autre chose que du commerce et créer d'autres événements, d'autres activités pour en faire des nouveaux lieux de vie, explique [Jacques Leze](#), directeur de l'ensemble commercial Avignon-Nord pour le compte de [Nhood](#), plateforme de services immobiliers, maître d'ouvrage délégué pour le compte de [Ceetrus](#) (anciennement Immochan) et d'Auchan. Notre projet ce n'est donc pas une simple rénovation mais c'est une mutation. Notre centre commercial d'Avignon-Nord a une cinquantaine d'années désormais. Aujourd'hui, il est nécessaire de le régénérer. »



2 visiteurs en 1974, 7,5 millions en 2023

Effectivement, que de chemin parcouru depuis le jeudi 26 juin 1974, où seul 2 clients auraient franchi la porte du magasin Auchan-Le Pontet lors de son ouverture en croyant entrer dans un garage. On est loin des 7,5 millions de personnes qui arpentent aujourd'hui les allées du centre commercial Aushopping.

Pour autant, les nouvelles habitudes de consommation (via les achats en lignes notamment), la chasse aux déplacements en voiture (moyen de transport privilégié pour rejoindre les zones de grande distribution), l'incitation à privilégier les circuits courts d'approvisionnement, [la volonté du Gouvernement de verdir les zones commerciales](#) dans le cadre de son plan 'France nation verte' et enfin la raréfaction du foncier avec [la mise en place de la loi Zan \(Zéro artificialisation nette\)](#) ont poussé les acteurs de la GMS à revoir profondément leur modèle.

Ecrit par le 18 mai 2026

Aujourd'hui, 70% des achats sont encore réalisés dans les 'vrais' commerces, mais face à l'érosion du commerce en ligne il s'agit d'y stabiliser la fréquentation. En effet, il y a 10 ans Auchan accueillait encore 1,2 millions de visiteurs supplémentaires par an (8,7 millions de personnes en 2013).

« Notre objectif c'est de maintenir notre fréquentation, confirme Jacques Leze. Pour y arriver, il faut un équipement digne de cela. » L'acte d'achat doit donc devoir désormais se transformer en expérience attrayante.

Le projet Archipel préfigure la nouvelle philosophie d'Aushopping

Première pierre de cette métamorphose, le projet 'Archipel' qui va voir le jour d'ici juin 2024 en lieu et place de l'ancien restaurant Pizza Paï. Un chantier déjà débuté qui illustre parfaitement le souci de Nhood d'économiser le foncier en verticalisant les espaces. Les 530m² de l'établissement de restauration initial vont ainsi devenir 1 701,44m² sur 3 étages.

Côté usage, il s'agit de créer un lieu hybride proposant une offre de restauration particulièrement variée en rez-de-chaussée, un espace de cowork à l'étage et un lieu festif en terrasses sur le toit du centre commercial.

L'offre de restauration (749,14m²) sera adaptée aux différents moments de la journée et aux saisons. Les clients pourront notamment y retrouver une grande variété de sandwiches, de la cuisine asiatique, des viandes, de la cuisine allégée, des plats mijotés d'influence française, du sucré et un bar. Deux restaurateurs vauclusiens sont d'ailleurs associés à cette partie : [Laurent Jeandon](#) et Rémi Sauget qui disposent de plusieurs établissements dont 2 situés dans [le pôle restauration Terrasses des saveurs](#) situé à proximité sur la zone.

Une mezzanine intermédiaire très végétalisée abritera ensuite des espaces de cowork (397,69m²). Enfin, le 'rooftop' et ses 554,61m² disposera d'un bar offrant une vue plein axe sur le Ventoux dans un espace qui sera baptisé 'La bamboche'.

Ecrit par le 18 mai 2026



Le futur rooftop d'Archipel.

« Ce projet, c'est un pari architectural ainsi qu'une transformation des usages. »

Astrid Bauters, directrice Food & Beverage France chez Nhood.

« Cela sera un lieu animé et festif avec une programmation événementielle, suivant un calendrier thématique, allant des ateliers pédagogiques jusqu'au DJ set, précise [Astrid Bauters](#), directrice Food & Beverage (ndlr : nourriture et boisson) France chez Nhood.

« Le lieu évoluera selon les saisons et le rooftop pourra être utilisé toute l'année. Il pourra être couvert l'hiver et s'ouvrir l'été, poursuit Astrid Bauters. Ce sera un endroit ouvert à tous, du petit déjeuner au milieu de la nuit. Ce projet, c'est un pari architectural ainsi qu'une transformation des usages : manger, travailler, se cultiver, faire la fête... »

Et ce pari passe également par la transformation d'un modèle d'édifice commercial, souvent comparé à des boîtes à chaussures, en lieu de vie agréable.

« L'idée c'est de changer l'architecture de ce centre commercial enfermé dans une sorte de blockhaus », insiste la directrice Food & Beverage France de Nhood.

Découvrez le projet de rénovation extérieur d'Aushopping et notamment le nouveau lieu

Ecrit par le 18 mai 2026

Archipel prévu pour juin 2024.

La pierre, l'eau et le vent

Une mission confiée à [Jean-Philippe Charon](#), architecte associé au sein de l'agence lyonnaise [Archigroup](#) qui a remporté l'appel à projet concernant l'espace Archipel mais aussi toute la 'régénération' du centre commercial.

« Il nous a notamment fallu retravailler sur les façades car, au fil du temps, il y a une succession de rénovations et d'extensions qui ont fait perdre peu à peu le fil de l'identité architecturale du site », constate Jean-Philippe Charon.

Construit à partir de 1973, inauguré en 1974, le centre commercial et sa proximité ont été modifiés à de nombreuses reprises en 1985, 1990, 1992, 2005, 2015... Conséquences de ces périodes architecturales qui ont cohabités de moins en moins bien : 9 entrées totalement disparates, des espaces mal exploités, aucune cohérence d'ordonnancement, des façades anonymes, l'absence de signalisation 'Aushopping' qui constitue la marque de la galerie, peu d'espaces d'expression extra commerciale, pas de connections avec les activités périphériques, pas d'espaces conviviaux en extérieur, des paysages négligés... Le tout au milieu de 3 800 places de parking 'défoncées' et séparés par des voiries peu accueillantes.

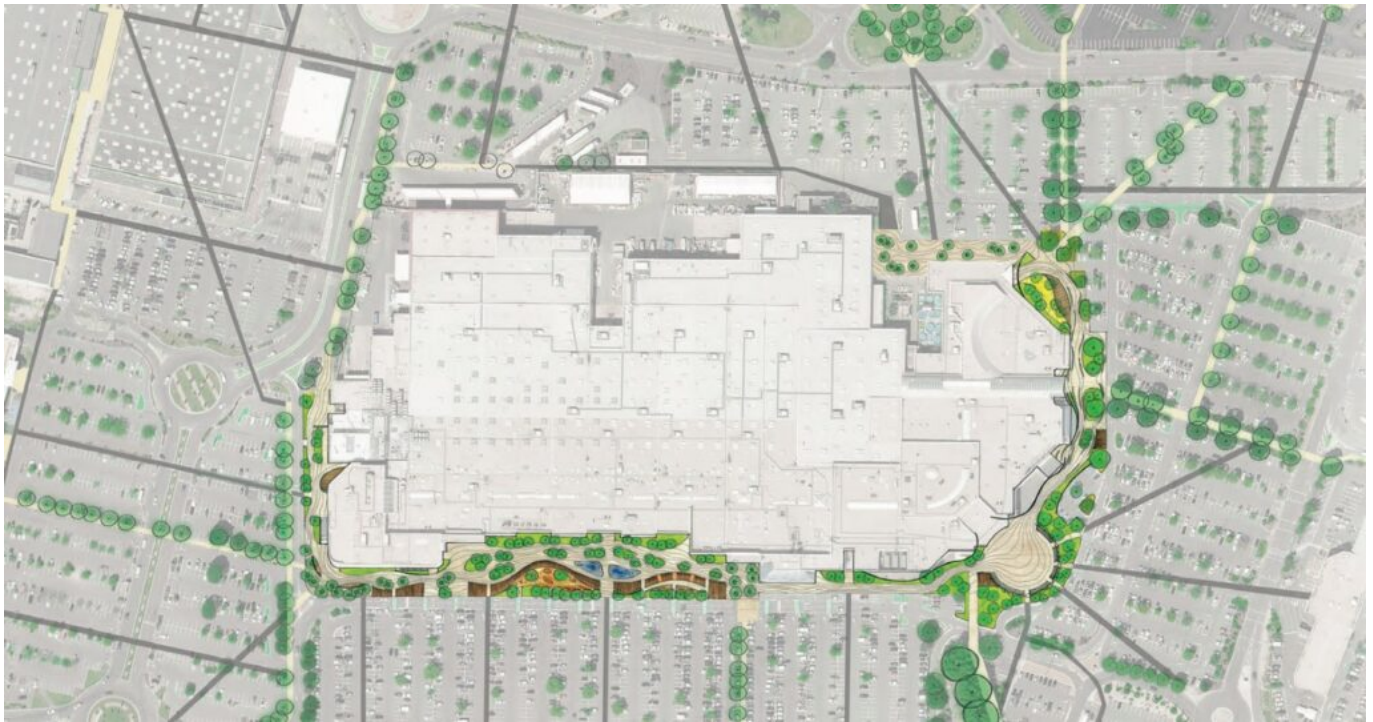
« Le site ne correspond plus aux critères de l'architecture actuelle. »

« Le site ne correspond plus aux critères de l'architecture actuelle, beaucoup de parking, d'enrobés. Et c'est la même chose dans la galerie », constate Jacques Leze. Une fois posé ce diagnostic sans concession, Nhood et Archigroup ont donc choisi de faire pleinement rentrer le centre commercial dans le XXIe siècle. Une 'régénération' selon le terme plusieurs fois cité par le directeur de l'ensemble commercial Avignon Nord qui entend inscrire dorénavant les principes de proximité et environnementaux dans l'ADN d'Aushopping.

« Nous avons travaillé sur l'ancrage local en affirmant l'identité de ce territoire en recherchant les codes de l'architecture d'ici, détaille Jean-Philippe Charon. L'idée a été de retrouver une identité forte que l'on puisse décliner sur l'ensemble sur l'entrée et les 600 mètres de façade. »

Pour cela, l'architecte a imaginé un projet articulé autour de la pierre, de l'eau et du vent. Une pierre aux couleurs claires rappelant celles du Palais des papes, une évocation des lînes du Rhône ainsi que la multiplication des espaces de vie en plein air (voir encadré : Miser sur l'événementiel pour renforcer l'attractivité d'Avignon-Nord).

Ecrit par le 18 mai 2026



Plus de 7 000m² autour du centre commercial vont être désimperméabilisé et végétalisé.

Cette mutation sera visible dès les abords du centre commercial avec la disparition du no man's land entre les accès de la galerie et les parkings dont 1 500 places seront prochainement recouvertes d'ombrières photovoltaïques. Un espace qui peut se transformer en fournaise dès les premières chaleurs qui sera entièrement désimperméabilisé et végétalisé sur 7 000m² afin d'y accueillir des jardins aux essences méditerranéennes intégrant des jeux pour enfants et des lieux de repos ombragés via des pergolas et ombrières sur les cheminements piétonniers. Une trame paysagère qui devrait se poursuivre jusqu'au multiplexe cinématographique Capitale studios et vers le magasin Cultura. Le tout, co-imaginé avec le service transition énergétique de [la Communauté d'agglomération du Grand Avignon](#).

« Il s'agit aussi de reconnecter 'le centre commercial cœur' avec ses voisins les plus proches », complète Jacques Leze. Et preuve que les temps ont bien changé, les décideurs de la grande distribution ont même accepté de sacrifier environ 200 places de stationnement pour accueillir ces aménagements paysagers et ces plantations. Moins d'espaces pour les voitures et davantage pour des arbres : c'est une vraie révolution dans le monde de la GMS !

Ecrit par le 18 mai 2026



Les cheminements entre les parkings et le centre commercial sont prévus pour être plus agréable à utiliser, notamment lors des fortes chaleurs.

La galerie marchande va aussi profiter de ce lifting

Avec son premier démonstrateur Archipel, Nhood dévoile aussi sa vision du renouvellement du site du centre commercial du Pontet et, au-delà même, de ce pôle économique majeur du territoire. Dans l'immédiate continuité de ce projet, il est donc aussi prévu de donner un coup de boost à l'ensemble de la galerie et c'est encore Archigroup qui reste à la manœuvre pour les espaces intérieurs.



L'entrée côté Fnac sera dédié au digital avec une ambiance spécifique accompagnées de jeux lumières, de projections et d'écrans animés.

Ecrit par le 18 mai 2026

« Notre travail a pour objectif de réunifier l'ensemble et de l'épurer », explique l'architecte Jean-Philippe Charon. Cela passe notamment par la simplification d'un grand nombre d'espaces. Dans cette optique Archigroup va privilégier l'usage du noir et du blanc en remplacement des nombreuses matières et couleurs présentes sur le site ainsi que l'usage de lignes droites pour mieux redessiner la galerie.

Un soin tout particulier sera apporté aux places intérieures faisant face aux entrées notamment celle où Starbucks va ouvrir d'ici la fin du mois prochain afin de pouvoir y recevoir des événements. Pour sa part, l'entrée côté Fnac sera dédié au digital avec une ambiance spécifique accompagnées de jeux lumières, de projections et d'écrans animés.

Découvrez la rénovation de l'intérieur de la galerie marchande d'Aushopping imaginé par le cabinet lyonnais Archigroup et l'architecte Jean-Philippe Charon.

Pas de fermeture durant le chantier

L'ensemble du chantier sera mené en 4 phases afin d'éviter les fermetures de magasins. Les travaux seront ainsi réalisés essentiellement de nuit afin d'éviter au maximum les pertes d'exploitation.

« Il n'y aura pas de fermeture de boutiques durant les travaux, insiste Jacques Leze. La réouverture complète est prévue pour septembre 2025. »

L'ensemble des travaux, qui seront labellisé Breem* (Building research establishment environmental assessment method) niveau 'Very good', représente un investissement de l'ordre de 35M€ sur 3 ans.

Privilégier au maximum les entreprises locales

A l'heure où le commerce en ligne à grande échelle commence être assimilé à un bilan carbone calamiteux sous couvert d'un anonymat mondialisé Nhood met en avant son exigence de proximité.

« Nous faisons travailler au maximum les entreprises et les fournisseurs du territoire, indique Jacques Leze. Nous privilégions aussi les matériaux locaux. Par exemple, la pierre viendra du Gard plutôt que d'Espagne. Le prix n'est pas le seul critère. »

Aushopping et veut ainsi rappeler qu'il se considère, lui aussi, comme un acteur du territoire. Nhood a ainsi imposé que le chantier intègre une clause d'insertion sociale menée en partenariat avec le Grand Avignon. Une dimension RSE (Responsabilité sociétale des entreprises) qui passe également par la prise en compte des questions de mobilités.

« Nous travaillons avec Orizo (ndlr : le réseau de transport en commun du Grand Avignon) afin d'offrir une meilleure desserte de la zone. Près de 5% des personnes qui viennent ici arrivent en bus contre 1,5% auparavant. Nous sommes aussi en lien avec les transports des Sorgues du Comtat pour éviter les 'ruptures' et le trop grand éloignement entre les arrêts de bus des différents réseaux qui nous desservent comme c'est le cas actuellement où 2 arrêts sont séparés de 500 mètres entre Sorgues et Le Pontet.

Écrit par le 18 mai 2026



• Priorité est donnée aux entreprises locales pour ce projet de 35M€.

Ecrit par le 18 mai 2026



Le parvis d'Aushopping accueille déjà des événements avec des taux de remplissage de plus de 80%. Ce rôle devrait être encore renforcé (voir encadré ci-dessous).

Miser sur l'événementiel pour renforcer l'attractivité d'Avignon-Nord

« Dans notre projet, nous avons pris le parti de créer des espaces dédiés à des choses autres que commerciales », rappelle Jacques Leze. Accueil du festival en été, expositions, manifestations culturelles, grands événements du territoire, festival d'hiver, concerts, sports, marchés, showrooms... « L'aménagement de la grande place extérieure doit permettre d'accueillir ce type d'événements », confirme [Anaïs Bourguin](#), responsable communication et animations d'Aushopping Avignon-Nord. Une volonté d'ouverture à 'l'événementialisation' locale illustrée par l'accompagnement et le soutien à l'ouverture de [la nouvelle salle Confluence-Spectacles](#) en Courtine pour sa première année de lancement.

Garder le pouvoir d'attractivité d'une zone au rayonnement régional

En affichant clairement ses ambitions de vouloir maintenir ses niveaux de fréquentation, Aushopping rappelle qu'il se trouve dans une zone de chalandise de 800 000 personnes au rayonnement régional. La zone joue ainsi dans la cours des grands en se comparant aux 170 boutiques des Terrasses du port à Marseille (qui affiche les mêmes niveaux de fréquentation que le centre commercial vauclusien) ou bien encore les 110 boutiques du Village des marques de Miramas. « Deux équipements très récents »,

Ecrit par le 18 mai 2026

souligne Jacques Lèze.



De gauche à droite : Anaïs Bourguin, Jacques Leze, Astrid Bauters, Jean-Philippe Charon et Caroline Marin.

Mieux, les 350 hectares de l'ensemble de la zone Avignon-Nord, qui s'étendent du Décathlon de la Tour Blanche jusqu'à Ikea à Vedène, lui permettent de 'boxer' dans la même catégorie que Plan de Campagne, la plus grande zone commerciale d'Europe avec ses 500 enseignes.

Car Avignon-Nord, outre son centre commercial de 24 000 m² de surface de vente (hyper et galerie) et ses 113 commerces dans la galerie, c'est plus de 220 enseignes. C'est le 2^e Kiabi de France, le 2^e Boulanger de l'Hexagone (et le plus grand du pays lors de son ouverture en 2006). C'est aussi là qu'est née l'enseigne Alinéa ou que se trouve, depuis 2009, le plus grand multiplexe indépendant français : le

Écrit par le 18 mai 2026

Capitole studios devenu depuis peu le cinéma Capitole my Cinewest.

Cette zone c'est également une zone d'activité qui, selon l'Insee, totaliserait près de 9 000 emplois (dont près de 3 000 dans les commerces) et qui constitue le principal poumon économique du département. On comprend ainsi mieux la volonté de Nhood de mieux intégrer cette zone avec les territoires qui l'entourent.

« Nous souhaitons résorber cette fracture entre la zone et les villes qui sont autour grâce à notre projet de régénération urbaine, conclut Jacques Leze. Une reconnexion qui prendra par exemple la forme d'un aménagement des berges des canaux en voies cyclables afin de faciliter les échanges avec les communes limitrophes. Et si aucun logements ne sont prévus à ce jour, il faut se rappeler qu'il était projeté d'en construire 850 il y a moins de 10 ans. Plus qu'un lieu de vie, la zone se voit même comme un véritable quartier de l'agglomération car, que cela plaise ou non finalement, elle sera encore là dans 20 ans au moins.

Laurent Garcia

2 immeubles pour accueillir 5 700m2 de bureaux

En marge de la présentation du projet Archipel, Nhood a aussi dévoilé le lancement de deux programmes destinés à l'accueil d'activités tertiaires et de bureaux sur la commune de Sorgues (voir visuel ci-dessous). Situés de part et d'autre de l'immeuble Pixel, le premier projet prévoit la réalisation d'un bâtiment de 3 300 m2 R+3 et le second un immeuble de 2 400 m2 en R+3 également.

« Nous avons obtenu les permis de construire et nous avons lancé la pré-commercialisation en location de ces bâtiments écoresponsables », précise [Caroline Marin](#), chef de projets aménagement et promotion Sud-Est chez Nhood.

Ces futurs édifices labellisés 'Bâtiment durable méditerranée médaille d'argent' ont été imaginé par le cabinet sorguais [Archi 3](#) de l'architecte [Rolland Sarlin](#) a qui l'on doit justement 'le Pixel', premier bâtiment à énergie positive à avoir vu le jour en Vaucluse en 2017. L'immeuble de 2 848m2 en R+3 a été aussi le premier dans le département à obtenir la certification Breeam* 'very good'. Localement, c'est aussi Rolland Sarlin qui a conçu le nouveau siège de 2 316m2 du groupe Blachère (boulangerie Marie-Blachère, Provenc'halles) inauguré dans la zone d'activités de la Chaffine à Châteaurenard en juin dernier.

Ecrit par le 18 mai 2026



Comme le bâtiment Pixel inauguré en 2017 (au centre), les deux nouveaux programme de bureaux de Nhood vont être réalisé par le cabinet d'architecture sorguais Archi 3.

**[Le Breeam \(Building research establishment environmental assessment method\)](#) est le standard de certification bâtiment le plus répandu à travers le monde. Cette méthode d'évaluation de la performance environnementale des bâtiments a été développée au Royaume-Uni par le BRE (Building research establishment) dans les années 1990. Chaque type de bâtiment a son référentiel d'évaluation (habitations, établissement scolaires, hôpitaux, international, tribunaux, industriel, bureaux, centres commerciaux...).*

Opération de vaccination sans rendez-vous le vendredi 2 juillet à Auchan Le Pontet

Ecrit par le 18 mai 2026



La **situation sanitaire**, en amélioration, demeure fragile en Vaucluse. Une opération de vaccination ouverte à tous et sans rendez-vous, sous l'autorité du préfet de Vaucluse, aura lieu le vendredi 2 juillet au sein du centre commercial Auchan Nord (galerie marchande entre Celio et Undiz), situé au 533 avenue Louis Braille.

Plusieurs cas suspects de variant delta viennent notamment d'être détectés et sont en cours de séquençage, afin de confirmer ou d'infirmer sa présence dans le département. « Cette situation doit nous inviter à la plus grande vigilance pendant la période estivale propice aux festivals et grands rassemblements festifs. Afin de limiter les risques de contamination, il est indispensable de ne pas relâcher nos efforts en respectant les gestes barrières, le port du masque, mais surtout en allant se faire vacciner », encourage la Préfecture du Vaucluse. Afin de sensibiliser les usagers, des actions éphémères pour faciliter la vaccination dans les lieux à haute fréquentation sont organisées pendant tout l'été. Bertrand Gaume, préfet de Vaucluse, et Loïc Souriau, directeur départemental de l'ARS (Agence régionale de la santé) Paca participeront à l'opération à 13h15.

L.M.

Ecrit par le 18 mai 2026

Le Confidentiel théâtre propose son off dès vendredi 2 juillet !



Le Confidentiel théâtre, situé à Avignon-nord, propose une salle permanente de 222 places assises, en rez-de-chaussée du Novotel Avignon-nord. C'est un nouveau lieu de programmation situé au cœur du centre commercial Auchan-le-Pontet. Les spectacles tous et jeune publics s'étendront de vendredi 2 juillet au dimanche 15 août puis d'octobre à mai. Ce qu'on y verra ? De la comédie, des one man-show et jeune public au gré de 19 spectacles !

Sont d'ores et déjà programmés : 'La tournée' du Barbès comédie club : Tristan Lopin dans irréprochable ; Elisabeth Buffet dans 'mes histoires de ...' ; Elodie Poux dans le 'Syndrome du papillon ; 'Shirley, être humain' ; Les Jumeaux dans 'Grands crus classés' ; 'Jovany, le dernier saltimbanque', Florent Peyre, Smaïn, et beaucoup plus encore ... demandez le programme du 2 juillet au 15 août [ici](#). Place aux artistes en partenariat avec Aushopping Avignon nord [ici](#). La programmation Jeune public [ici](#).

Les conditions d'accueil

Programmation estivale du 2 juillet au 15 août 2021 du vendredi au dimanche. Jeune public et familial à 11h et 16h et tout public à 18h et 21h. Programmation annuelle d'octobre à mi-mai le week-end Jeune public le samedi à 11h et 16h et tout publics le samedi à 21h et le dimanche à 15h. Jauge 222 places. Infos et réservations sur 07 64 26 45 40.

Ecrit par le 18 mai 2026

Les infos pratiques

Le Confidentiel théâtre est dirigé par Joël de Bellis. La direction artistique a été confiée à Valérie Contestable et la direction technique à Jérémie Fally. Hôtel Novotel Avignon Nord. 135, avenue Louis Pasteur à Sorgues. www.confidentielavignon.com et valerie.confidentieltheatre@gmail.com 06 82 66 76 10. Regie.theatre.confidentiel@gamil.com 07 83 38 24 74



Des écrans ponctuent le mur latéral

Le Novotel et le Confidentiel

[Le restaurant Confidentiel](#) et le bar situés au rez-de-chaussée de l'hôtel sont ouverts tous les jours midi et soir. Le lieu offre une décoration hétéroclite, entre tendance et vintage, rustique et chic. Chaque pièce a été choisie, la plus part du temps par Joël de Bellis -qui adore les brocantes- pour son charme et son histoire. L'atmosphère invite à la convivialité avec l'aménagement d'espaces discrets. Le Confidentiel est devenu un lieu de rencontre incontournable depuis 2018, été comme hiver aux abords de la piscine comme au coin de la cheminée. Le parking privé est sécurisé. En termes de fréquentations ? Entre les clients de l'hôtel, ceux du restaurant et les séminaires, l'établissement accueille près de 100 000 personnes par an.

Ecrit par le 18 mai 2026



Pause rafraîchissement avant ou après le spectacle

Le centre commercial

Le centre commercial Avignon-nord Auchan-le-Pontet est classé en 2^e position au niveau national en termes de fréquentation de la population. Il est composé d'un hyper marché de 18 000m², d'une galerie accueillant 114 boutiques et d'un parc d'activité de 151 boutiques. La clientèle est en premier lieu féminine et familiale. Sa zone de chalandise est composée d'environ 312 527 ménages pour 706 249 habitants. A lui seul, ce centre commercial accueille 8 600 000 personnes par an avec des journées d'affluence record allant jusqu'à 55 000 visiteurs. Il détient le record de fréquentation du groupe Auchan. Avignon Nord est aujourd'hui entouré par des axes à fort trafic. Cet axe supporte un trafic journalier de 37 000 véhicules avant l'échangeur autoroutier et 46 000 après ce dernier. C'est un des flux les plus importants qui entre dans l'agglomération Avignonnaise.

M.H.

Ecrit par le 18 mai 2026



Le Confidentiel théâtre est une scène permanente