

Ecrit par le 2 juillet 2026

Le magasin Auchan d'Apt sera finalement à vendre



En novembre dernier, le groupe de grande distribution Auchan avait annoncé vouloir passer 266 supermarchés sous les enseignes Intermarché et Netto.

« Ils rejoindraient une nouvelle entité juridique autonome dédiée au format supermarché, détenue par [Auchan Retail France](#) et exploitée en franchise sous enseigne Intermarché ou Netto, explique le groupe nordiste basé à Villeneuve-d'Ascq. Cette entité bénéficierait immédiatement du modèle commercial d'Intermarché pleinement adapté à ce format permettant d'améliorer la compétitivité prix. »

En Vaucluse, ce 'deal' comprenait les supermarchés d'Apt (1 878m²) et du Pontet (1 800m² - **ATTENTION** : pas celui d'Auchan-Nord, qui est un hypermarché, mais celui situé à Réalpanier).

Aujourd'hui, Auchan veut revoir l'accord passé avec les deux marques du [Groupement Les Mousquetaires](#). Effet si la majorité des supermarchés Auchan est toujours concernée par un simple basculement de franchise (164 magasins), le groupe de GMS veut désormais aussi en vendre 91. Parmi

Ecrit par le 2 juillet 2026

eux, figurent les supermarchés d'Apt et de Saint-Laurent-des-Arbres dans le Gard Rhodanien.

Ces magasins seront proposés prioritairement à la cession des adhérents du Groupement Mousquetaires. « Les adhérents devant se positionner courant avril », indique Auchan Retail.

[Auchan : les supermarchés d'Apt et du Pontet vont devenir des Intermarché](#)

De temple aseptisé de la consommation à halles gourmandes et conviviales, le défi d'Auchan au Pontet



Dès que vous entrez, après 9 mois de bruit et de poussière du chantier de rénovation, fini le son assourdissant des roulettes de caddies sur le carrelage. Grâce aux dalles de sol grand-format, le bruit est atténué. Tout a changé du sol au plafond. Le mobilier, l'éclairage, le balisage, la

Ecrit par le 2 juillet 2026

signalétique. L'espace est plus aéré, la galerie redessinée en allées ouvertes qui rendent le déplacement des clients plus fluide, plus lisible, plus silencieux, plus accueillant, bref, plus agréable.

[Michel de Sainte Preuve](#), est le directeur d'Auchan Avignon Nord depuis 7 ans. « Nous sommes passés de 16 400m² de surface de vente à 12 200m², soit une réduction de -25%. Nous avons investi plus de 10M€ dans cette nouvelle 'halle' avec 3 espaces distincts : boucherie-charcuterie-traiteur, poissonnerie et snacking. » Il n'y a plus qu'une seule entrée qui respecte la logique de déplacement des clients. Ils pourront aussi s'asseoir pour une pause grignotage entre deux achats, viennoiseries le matin, manger sur le pouce sandwiches et sushi à l'heure du déjeuner ou goûter l'après-midi.

Il ajoute : « Nous avons plus de 70 000 références. Moins d'écrans plats TV, moins de frigos XXL et d'électro-ménager, mais davantage d'alimentation. Deux nouveaux services aussi, Santé et surtout Optique avec une professionnelle diplômée et référencée par la CPAM (Caisse Primaire d'Assurance Maladie) et les mutuelles ainsi qu'une cabine de tests visuels. La qualité y est puisque nous proposons une large gamme de lunettes Essilor (société française qui a inventé le 1^{er} verre progressif) moins chères qu'ailleurs. »

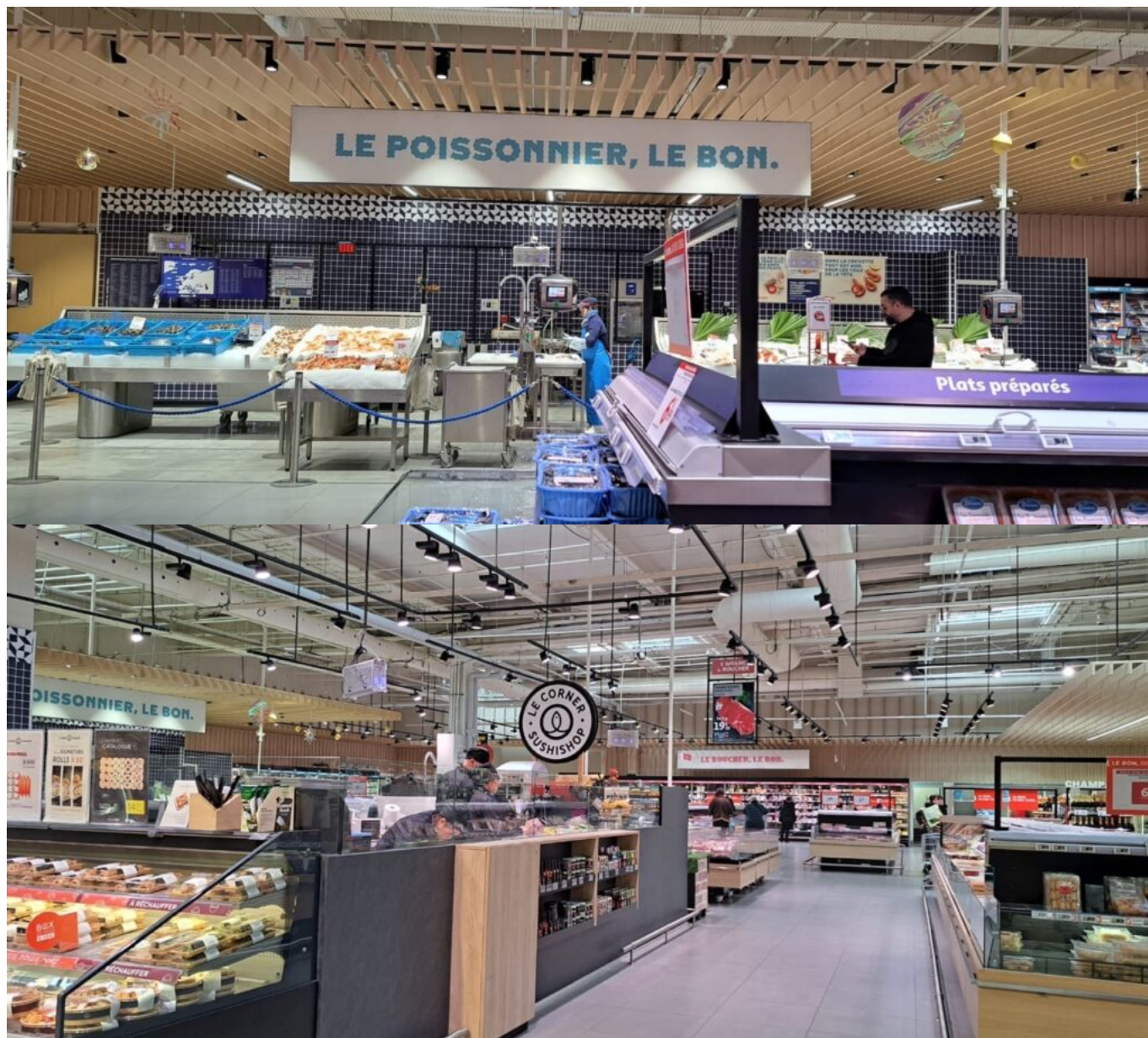


Deux nouveautés : les rayons optique et santé. ©Andrée Brunetti / L'Echo du Mardi

Cet hypermarché revu et corrigé montre qu'Auchan Le Pontet se renouvelle, veut changer d'image pour récolter les fruits de cet important investissement. « Parce qu'en plus du magasin, la station essence aussi a été entièrement reconstruite, un chantier qui a duré 5 mois avec notamment 18 postes d'hydrocarburants, ajoute Michel de Sainte Preuve. Le parking également va être lifté à partir du 15 janvier côté sud et des ombrières photovoltaïques installées qui multiplieront par 2 notre production électrique. »

Ecrit par le 2 juillet 2026

Certains syndicalistes ont dénoncé la suppression d'emplois sur le site. « En fait, il s'agit simplement 'd'attrition', relativise le directeur. Un mot qui signifie 'réduction naturelle' des effectifs, entre les départs à la retraite, les démissions et les licenciements pour faute ou incapacité. Mais nous avons quand même 500 contrats, c'est-à-dire 420 équivalents temps plein. Et nous avons signé un PSE (Plan de Sauvegarde de l'Emploi) qui réduit la voilure au profit du maintien du plus grand nombre d'emplois ».



©Andrée Brunetti / L'Echo du Mardi

Ecrit par le 2 juillet 2026

Michel de Sainte Preuve espère, avec la direction du groupe Auchan, que ce lieu repensé, au cœur des métiers de bouche, aiguïsera l'appétit des consom'acteurs, améliorera la rentabilité de ce site pour qu'il reste dans la course. De sorte que toutes les conditions d'un rebond soient réunies dans les mois qui viennent.



Michel de Sainte Preuve. DR

Auchan : les supermarchés d'Apt et du Pontet vont devenir des Intermarché

Ecrit par le 2 juillet 2026



Le groupe Auchan vient d'annoncer que 294 de ses supermarchés passeraient sous enseigne Intermarché (ou Netto, sa marque discount) d'ici la fin 2026. Cette décision, qui concerne des magasins dont la superficie est comprise 400 et 2 500 m², doit cependant encore être soumise à l'approbation de l'Autorité de la concurrence qui doit valider, ou non, la nouvelle stratégie du groupe de grande distribution.

En effet, il ne s'agit pas d'une cession mais d'un partenariat entre les différentes enseignes. Concrètement cela voudra dire que les salariés resteraient des salariés d'Auchan et que les magasins, qui deviendraient des franchisés Intermarché via une entité juridique créée spécifiquement, continueront d'appartenir à Auchan.

Quels magasins sont concernés localement ?

En Vaucluse, les supermarchés d'Apt (1 878m²) et du Pontet (1 800m²) sont concernées par ce prochain changement d'enseigne. A proximité du département, même transfert de bannière pour les magasin de Tarascon, Saint-Laurent des Arbres et Sénas.

Au total, Auchan prévoit ainsi de transférer 35 supermarchés de Provence-Alpes-Côte d'Azur et 20 d'Occitanie. Sur l'ensemble de la France, c'est 453 941 m² de surface de vente Auchan qui passeront sous enseigne Intermarché ou Netto.

Les Hypers vauclusiens gardent leur bannière

Attention toutefois, les 117 hypermarchés (plus de 2 500m²) du groupe restent sous marque Auchan. C'est le cas pour l'hyper d'Avignon-Nord, au Pontet (à ne pas confondre avec le supermarché Auchan concerné ci-dessus et situé à Réalpanier) ainsi que le magasin Mistral 7 à Avignon et celui de Cavaillon.

Au contraire, le site d'Auchan du Pontet , l'un des plus important du groupe, va faire l'objet d'importants

Ecrit par le 2 juillet 2026

investissements puisqu'il fait partie des 45 premiers hypers dont la superficie sera volontairement réduite aux alentours de 8 000m² dans le courant de l'année prochaine.

Pour Auchan, avec cette baisse moyenne de 25% de ses surfaces de vente et un investissement de 384M€ pour moderniser ses hypers, l'objectif est de pour redresser ses résultats.



Ecrit par le 2 juillet 2026



à gauche le supermarché Auchan du Pontet/réalpanier et à droite le supermarché Auchan d'Apt
©GoogleMap

Auchan met le monde agricole en lumière avec la 4e édition de 'Tous aux champs, le tour'

Ecrit par le 2 juillet 2026



Après le succès des premières éditions de 'Tous aux champs, le tour', Auchan organise un nouveau tour de France. L'objectif est de mettre le monde agricole en lumière en emmenant ses collaborateurs, clients et partenaires à la découverte des producteurs, agriculteurs et éleveurs qui produisent les meilleurs produits du terroir qui sont ensuite vendus dans les magasins Auchan.

La tournée fera étape au magasin du Pontet ce jeudi 30 mai pour découvrir les vins Pierre Chanau en Côtes du Rhône avec la Cave Villedieu, et à celui d'Avignon ce vendredi 31 mai pour mettre en avant le miel des Compagnons du miel à Bollène avec Naturalim.

A travers cette opération et ses plus de 4 000 partenariats locaux, Auchan veut mettre en lumière le fait d'acheter des produits français à des prix qui permette une juste rémunération des agriculteurs, pêcheurs, producteurs, etc, afin de maintenir la souveraineté alimentaire française et de garantir à tous l'accès à des produits bons, sains, locaux, de saison. Auchan base sa philosophie sur quatre piliers : le goût et le plaisir, la proximité avec les agriculteurs, le respect de l'environnement, et la garantie de l'origine.

Écrit par le 2 juillet 2026

Avignon : 50 ans après son ouverture, le magasin Casino de Cap Sud va devenir un Carrefour



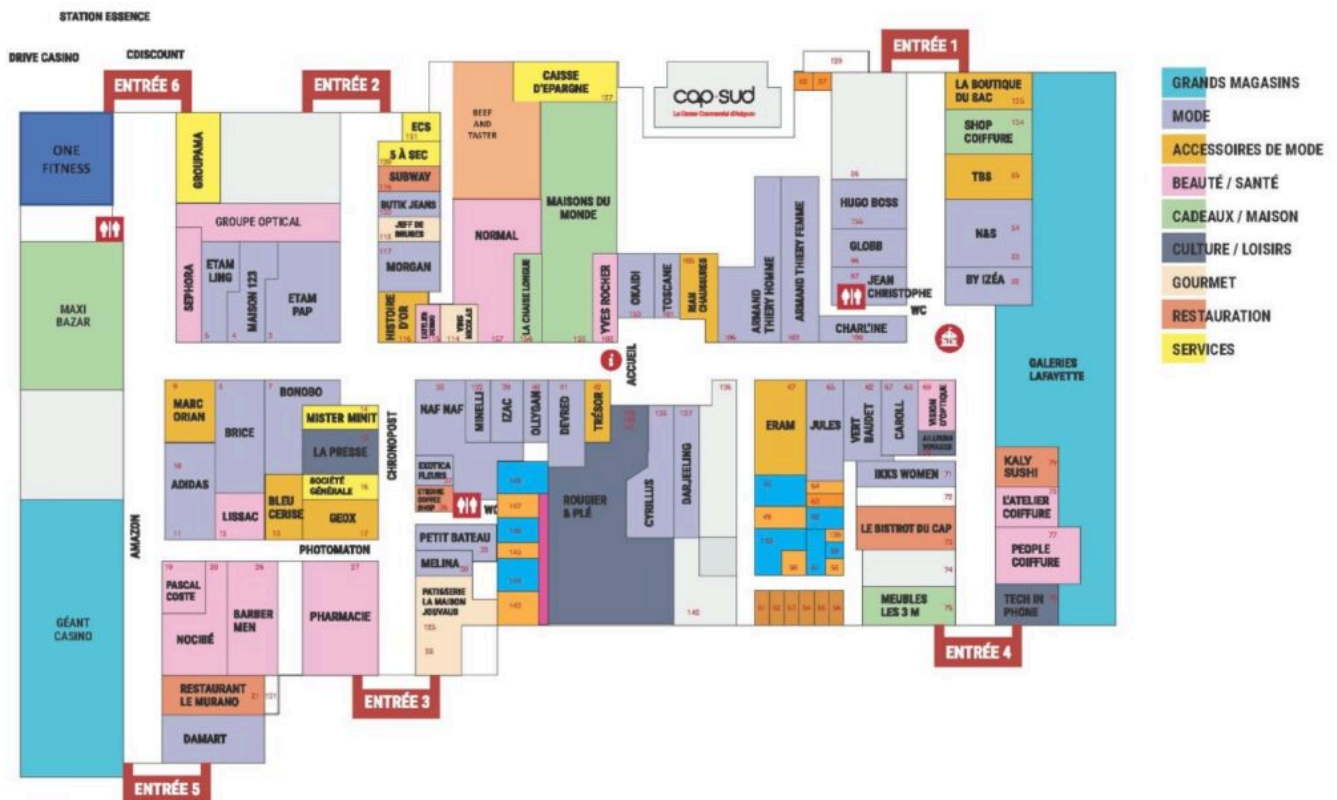
Suite à l'accord intervenu ce mercredi 24 janvier entre le groupe Casino, en plein démantèlement, et les enseignes Intermarché, Auchan et Carrefour, plusieurs magasins de Vaucluse devraient être impactés par cette décision.

Après avoir vendu en juin dernier son magasin de Saint-Lazare (1 600m²) situé en face de l'université d'Avignon*, le groupe Casino, en plein démantèlement, vient de céder à nouveau 190 magasins à Intermarché, dont 31 seront rétrocédés à Carrefour, et 95 à Auchan.

Ce jeu de chaise musicale va notamment impacter l'offre des grandes surfaces en Vaucluse puisque le

Ecrit par le 2 juillet 2026

magasin Casino situé au sein du centre commercial de Cap Sud devrait passer sous la bannière de Carrefour. D'une superficie de 5 798 m², ce point de vente a vu le jour en même temps que Cap Sud dont on a célébré le 50^e anniversaire le 19 septembre 2023. A noter que Carrefour a aussi changé, il y a quelques mois, le statut de son hypermarché de Courtine à Avignon. Selon nos confrères de [LSA](#), ce dernier doit passer en location-gérance dans le courant de cette année, comme 36 autres magasins en France. Objectif : essayer de rentabiliser au mieux ces magasins 'en manque de croissance' en confiant la gestion à des indépendants, 'intéressés directement par le chiffre d'affaires et le résultat'.



© CapSud

Intermarché à la manœuvre à Orange et Pont-Saint-Esprit

Dans ce deal, le supermarché Casino d'Orange de l'Argensol (2 164m²) ainsi que celui de Pont-Saint-Esprit (1 017m²) devraient passer sous enseigne Intermarché.

Enfin, à proximité du Vaucluse, Auchan devrait récupérer l'hypermarché Casino de Saint-Laurent-des-Arbres (2 794m²) alors que le Casino Shop d'Uzès (122m²) devrait basculer en Carrefour.

Concernant l'enseigne Monoprix, détenue à 100% par le groupe Casino qui souhaite la conserver, ces accords ne devraient avoir aucun impact sur sa présence dans le centre-ville d'Avignon depuis 1934 ainsi que depuis 2017 avec un nouvel espace alimentaire jouxtant l'implantation historique de la rue de la République.

Ecrit par le 2 juillet 2026

L.G.

**Le magasin de Saint-Lazare devrait devenir un Intermarché d'ici 2 ans.*

(Vidéos) Archipel : le nouveau lieu festif d'Aushopping qui préfigure l'ADN de la zone d'Avignon-Nord



Alors que le centre commercial Auchan du Pontet célébrera son 50^e anniversaire en 2024, Aushopping, l'espace regroupant l'hypermarché et sa galerie marchande, vient de dévoiler son projet Archipel qui sera opérationnel d'ici juin prochain. Un nouveau site 'hybride' regroupant une offre variée de restauration, un lieu de coworking ainsi qu'un rooftop festif et de loisirs. Un aménagement, accompagné par un important lifting de la galerie, qui préfigure ce que la zone

Ecrit par le 2 juillet 2026

ambitionne de devenir : un lieu de vie voir un véritable quartier de l'agglomération et pas une simple zone commerciale.

« Nous sommes là depuis 40 ans et nous serons encore là dans 20 ans », prophétisait en 2014 un responsable d'Immochan, la filiale immobilière d'Auchan, alors que le magasin du Pontet tentait, sans succès, d'obtenir une extension de 4 980 m² de sa galerie marchande.

10 ans plus tard, l'hypermarché ayant ouvert en juin 1974 est toujours là et compte bien y rester. Pour cela, il entend s'adapter aux mutations des modes de consommation, voire aux changements de modes de vie qui se sont accélérés avec le Covid.

La course au gigantisme semble donc avoir vécu et l'enjeu désormais, est plutôt de répondre aux autres attentes du consommateur qui est aussi un travailleur nomade, un spectateur, un gourmand, un 'fêtard' et même un citoyen.

« Les centres commerciaux doivent proposer autre chose que du commerce et créer d'autres événements, d'autres activités pour en faire des nouveaux lieux de vie. »

Jacques Leze, directeur de l'ensemble commercial Avignon-Nord

« Les centres commerciaux doivent proposer autre chose que du commerce et créer d'autres événements, d'autres activités pour en faire des nouveaux lieux de vie, explique [Jacques Leze](#), directeur de l'ensemble commercial Avignon-Nord pour le compte de [Nhood](#), plateforme de services immobiliers, maître d'ouvrage délégué pour le compte de [Ceetrus](#) (anciennement Immochan) et d'Auchan. Notre projet ce n'est donc pas une simple rénovation mais c'est une mutation. Notre centre commercial d'Avignon-Nord a une cinquantaine d'années désormais. Aujourd'hui, il est nécessaire de le régénérer. »

Ecrit par le 2 juillet 2026



2 visiteurs en 1974, 7,5 millions en 2023

Effectivement, que de chemin parcouru depuis le jeudi 26 juin 1974, où seul 2 clients auraient franchi la porte du magasin Auchan-Le Pontet lors de son ouverture en croyant entrer dans un garage. On est loin des 7,5 millions de personnes qui arpentent aujourd'hui les allées du centre commercial Aushopping.

Pour autant, les nouvelles habitudes de consommation (via les achats en lignes notamment), la chasse aux déplacements en voiture (moyen de transport privilégié pour rejoindre les zones de grande distribution), l'incitation à privilégier les circuits courts d'approvisionnement, [la volonté du Gouvernement de verdir les zones commerciales](#) dans le cadre de son plan 'France nation verte' et enfin la raréfaction du foncier avec [la mise en place de la loi Zan \(Zéro artificialisation nette\)](#) ont poussé les acteurs de la GMS à revoir profondément leur modèle.

Aujourd'hui, 70% des achats sont encore réalisés dans les 'vrais' commerces, mais face à l'érosion du commerce en ligne il s'agit d'y stabiliser la fréquentation. En effet, il y a 10 ans Auchan accueillait encore 1,2 millions de visiteurs supplémentaires par an (8,7 millions de personnes en 2013).

« Notre objectif c'est de maintenir notre fréquentation, confirme Jacques Leze. Pour y arriver, il faut un équipement digne de cela. » L'acte d'achat doit donc devoir désormais se transformer en expérience attrayante.

Le projet Archipel préfigure la nouvelle philosophie d'Aushopping

Première pierre de cette métamorphose, le projet 'Archipel' qui va voir le jour d'ici juin 2024 en lieu et place de l'ancien restaurant Pizza Paï. Un chantier déjà débuté qui illustre parfaitement le souci de Nhood d'économiser le foncier en verticalisant les espaces. Les 530m² de l'établissement de restauration

Ecrit par le 2 juillet 2026

initial vont ainsi devenir 1 701,44m² sur 3 étages.

Côté usage, il s'agit de créer un lieu hybride proposant une offre de restauration particulièrement variée en rez-de-chaussée, un espace de cowork à l'étage et un lieu festif en terrasses sur le toit du centre commercial.

L'offre de restauration (749,14m²) sera adaptée aux différents moments de la journée et aux saisons. Les clients pourront notamment y retrouver une grande variété de sandwiches, de la cuisine asiatique, des viandes, de la cuisine allégée, des plats mijotés d'influence française, du sucré et un bar. Deux restaurateurs vauclusiens sont d'ailleurs associés à cette partie : [Laurent Jeandon](#) et Rémi Sauget qui disposent de plusieurs établissements dont 2 situés dans [le pôle restauration Terrasses des saveurs](#) situé à proximité sur la zone.

Une mezzanine intermédiaire très végétalisée abritera ensuite des espaces de cowork (397,69m²). Enfin, le 'rooftop' et ses 554,61m² disposera d'un bar offrant une vue plein axe sur le Ventoux dans un espace qui sera baptisé 'La bamboche'.



Le futur rooftop d'Archipel.

« Ce projet, c'est un pari architectural ainsi qu'une transformation des usages. »

Astrid Bouters, directrice Food & Beverage France chez Nhood.

Ecrit par le 2 juillet 2026

« Cela sera un lieu animé et festif avec une programmation événementielle, suivant un calendrier thématique, allant des ateliers pédagogiques jusqu'au DJ set, précise [Astrid Bauters](#), directrice Food & Beverage (ndlr : nourriture et boisson) France chez Nhood.

« Le lieu évoluera selon les saisons et le rooftop pourra être utilisé toute l'année. Il pourra être couvert l'hiver et s'ouvrir l'été, poursuit Astrid Bauters. Ce sera un endroit ouvert à tous, du petit déjeuner au milieu de la nuit. Ce projet, c'est un pari architectural ainsi qu'une transformation des usages : manger, travailler, se cultiver, faire la fête... »

Et ce pari passe également par la transformation d'un modèle d'édifice commercial, souvent comparé à des boîtes à chaussures, en lieu de vie agréable.

« L'idée c'est de changer l'architecture de ce centre commercial enfermé dans une sorte de blockhaus », insiste la directrice Food & Beverage France de Nhood.

Découvrez le projet de rénovation extérieur d'Aushopping et notamment le nouveau lieu Archipel prévu pour juin 2024.

La pierre, l'eau et le vent

Une mission confiée à [Jean-Philippe Charon](#), architecte associé au sein de l'agence lyonnaise [Archigroup](#) qui a remporté l'appel à projet concernant l'espace Archipel mais aussi toute la 'régénération' du centre commercial.

« Il nous a notamment fallu retravailler sur les façades car, au fil du temps, il y a une succession de rénovations et d'extensions qui ont fait perdre peu à peu le fil de l'identité architecturale du site », constate Jean-Philippe Charon.

Construit à partir de 1973, inauguré en 1974, le centre commercial et sa proximité ont été modifiés à de nombreuses reprises en 1985, 1990, 1992, 2005, 2015... Conséquences de ces périodes architecturales qui ont cohabités de moins en moins bien : 9 entrées totalement disparates, des espaces mal exploités, aucune cohérence d'ordonnement, des façades anonymes, l'absence de signalisation 'Aushopping' qui constitue la marque de la galerie, peu d'espaces d'expression extra commerciale, pas de connections avec les activités périphériques, pas d'espaces conviviaux en extérieur, des paysages négligés... Le tout au milieu de 3 800 places de parking 'défoncées' et séparés par des voiries peu accueillantes.

« Le site ne correspond plus aux critères de l'architecture actuelle. »

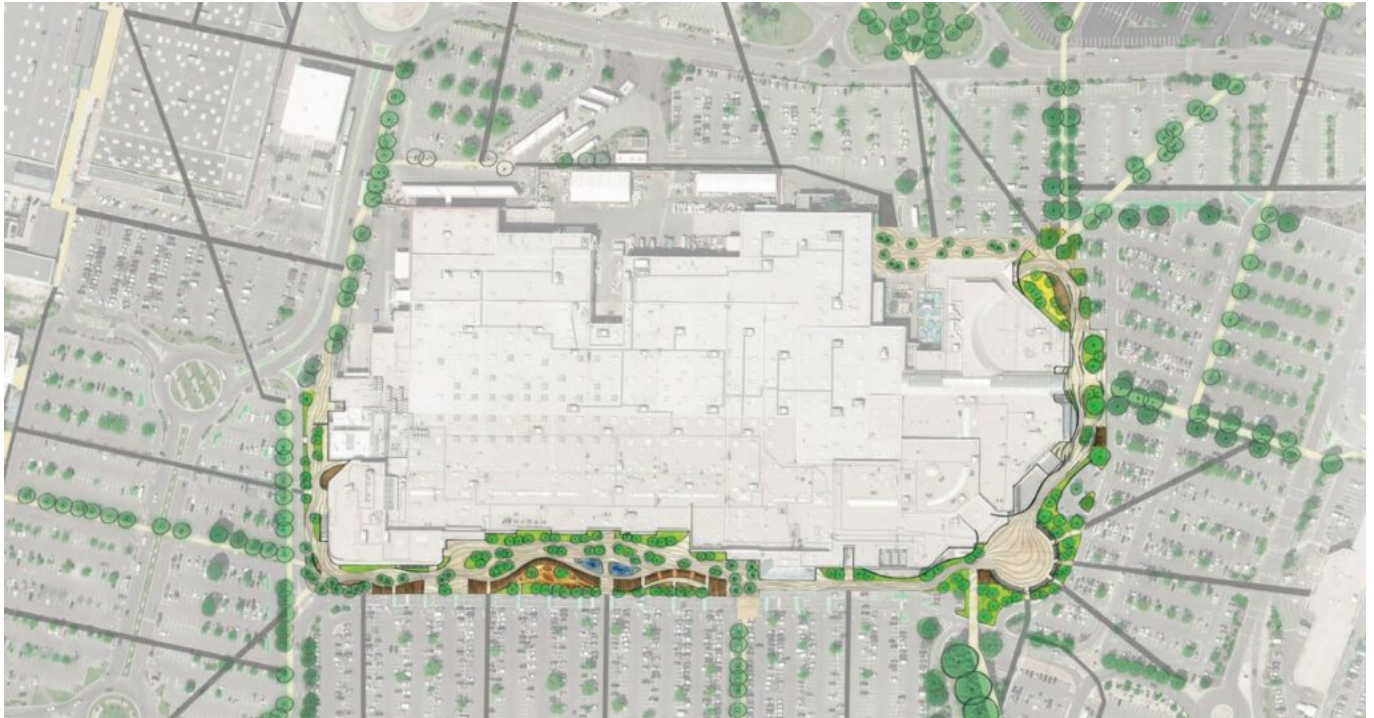
« Le site ne correspond plus aux critères de l'architecture actuelle, beaucoup de parking, d'enrobés. Et c'est la même chose dans la galerie », constate Jacques Leze. Une fois posé ce diagnostic sans concession, Nhood et Archigroup ont donc choisi de faire pleinement rentrer le centre commercial dans le XXIe siècle. Une 'régénération' selon le terme plusieurs fois cité par le directeur de l'ensemble commercial Avignon Nord qui entend inscrire dorénavant les principes de proximité et environnementaux dans l'ADN d'Aushopping.

« Nous avons travaillé sur l'ancrage local en affirmant l'identité de ce territoire en recherchant les codes de l'architecture d'ici, détaille Jean-Philippe Charon. L'idée a été de retrouver une identité forte que l'on

Ecrit par le 2 juillet 2026

puisse décliner sur l'ensemble sur l'entrée et les 600 mètres de façade. »

Pour cela, l'architecte a imaginé un projet articulé autour de la pierre, de l'eau et du vent. Une pierre aux couleurs claires rappelant celles du Palais des papes, une évocation des lînes du Rhône ainsi que la multiplication des espaces de vie en plein air (voir encadré : Miser sur l'événementiel pour renforcer l'attractivité d'Avignon-Nord).



Plus de 7 000m² autour du centre commercial vont être désimperméabilisé et végétalisé.

Cette mutation sera visible dès les abords du centre commercial avec la disparition du no man's land entre les accès de la galerie et les parkings dont 1 500 places seront prochainement recouvertes d'ombrières photovoltaïques. Un espace qui peut se transformer en fournaise dès les premières chaleurs qui sera entièrement désimperméabilisé et végétalisé sur 7 000m² afin d'y accueillir des jardins aux essences méditerranéennes intégrant des jeux pour enfants et des lieux de repos ombragés via des pergolas et ombrières sur les cheminements piétonniers. Une trame paysagère qui devrait se poursuivre jusqu'au multiplexe cinématographique Capitale studios et vers le magasin Cultura. Le tout, co-imaginé avec le service transition énergétique de [la Communauté d'agglomération du Grand Avignon](#).

« Il s'agit aussi de reconnecter 'le centre commercial cœur' avec ses voisins les plus proches », complète Jacques Leze. Et preuve que les temps ont bien changé, les décideurs de la grande distribution ont même accepté de sacrifier environ 200 places de stationnement pour accueillir ces aménagements paysagers et ces plantations. Moins d'espaces pour les voitures et davantage pour des arbres : c'est une vraie révolution dans le monde de la GMS !

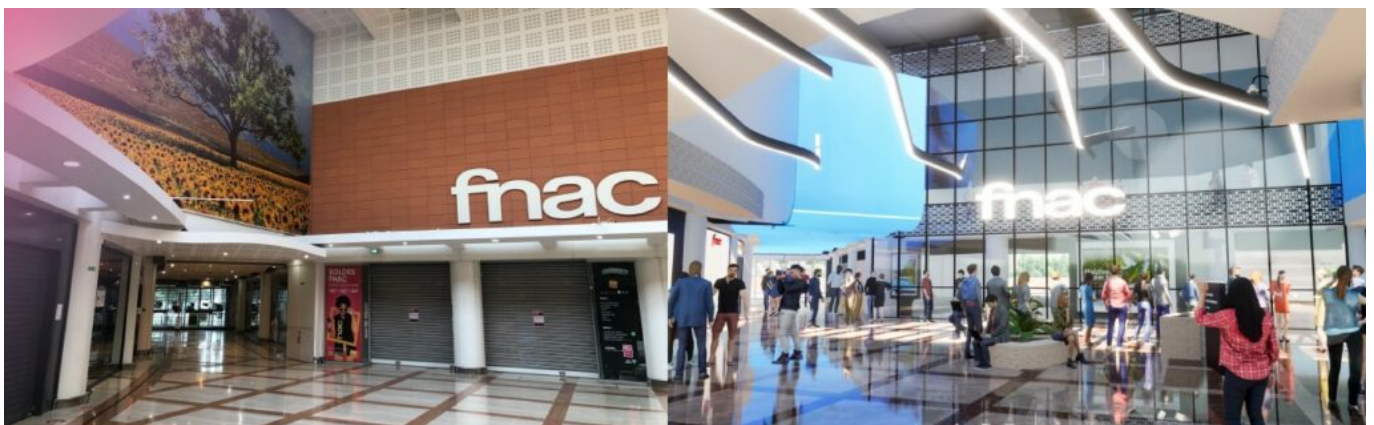
Ecrit par le 2 juillet 2026



Les cheminements entre les parkings et le centre commercial sont prévus pour être plus agréable à utiliser, notamment lors des fortes chaleurs.

La galerie marchande va aussi profiter de ce lifting

Avec son premier démonstrateur Archipel, Nhood dévoile aussi sa vision du renouvellement du site du centre commercial du Pontet et, au-delà même, de ce pôle économique majeur du territoire. Dans l'immédiate continuité de ce projet, il est donc aussi prévu de donner un coup de boost à l'ensemble de la galerie et c'est encore Archigroup qui reste à la manœuvre pour les espaces intérieurs.



L'entrée côté Fnac sera dédié au digital avec une ambiance spécifique accompagnées de jeux lumières, de projections et d'écrans animés.

Ecrit par le 2 juillet 2026

« Notre travail a pour objectif de réunifier l'ensemble et de l'épurer », explique l'architecte Jean-Philippe Charon. Cela passe notamment par la simplification d'un grand nombre d'espaces. Dans cette optique Archigroup va privilégier l'usage du noir et du blanc en remplacement des nombreuses matières et couleurs présentes sur le site ainsi que l'usage de lignes droites pour mieux redessiner la galerie.

Un soin tout particulier sera apporté aux places intérieures faisant face aux entrées notamment celle où Starbucks va ouvrir d'ici la fin du mois prochain afin de pouvoir y recevoir des événements. Pour sa part, l'entrée côté Fnac sera dédié au digital avec une ambiance spécifique accompagnées de jeux lumières, de projections et d'écrans animés.

Découvrez la rénovation de l'intérieur de la galerie marchande d'Aushopping imaginé par le cabinet lyonnais Archigroup et l'architecte Jean-Philippe Charon.

Pas de fermeture durant le chantier

L'ensemble du chantier sera mené en 4 phases afin d'éviter les fermetures de magasins. Les travaux seront ainsi réalisés essentiellement de nuit afin d'éviter au maximum les pertes d'exploitation.

« Il n'y aura pas de fermeture de boutiques durant les travaux, insiste Jacques Leze. La réouverture complète est prévue pour septembre 2025. »

L'ensemble des travaux, qui seront labellisé Breem* (Building research establishment environmental assessment method) niveau 'Very good', représente un investissement de l'ordre de 35M€ sur 3 ans.

Privilégier au maximum les entreprises locales

A l'heure où le commerce en ligne à grande échelle commence être assimilé à un bilan carbone calamiteux sous couvert d'un anonymat mondialisé Nhood met en avant son exigence de proximité.

« Nous faisons travailler au maximum les entreprises et les fournisseurs du territoire, indique Jacques Leze. Nous privilégions aussi les matériaux locaux. Par exemple, la pierre viendra du Gard plutôt que d'Espagne. Le prix n'est pas le seul critère. »

Aushopping et veut ainsi rappeler qu'il se considère, lui aussi, comme un acteur du territoire. Nhood a ainsi imposé que le chantier intègre une clause d'insertion sociale menée en partenariat avec le Grand Avignon. Une dimension RSE (Responsabilité sociétale des entreprises) qui passe également par la prise en compte des questions de mobilités.

« Nous travaillons avec Orizo (ndlr : le réseau de transport en commun du Grand Avignon) afin d'offrir une meilleure desserte de la zone. Près de 5% des personnes qui viennent ici arrivent en bus contre 1,5% auparavant. Nous sommes aussi en lien avec les transports des Sorgues du Comtat pour éviter les 'ruptures' et le trop grand éloignement entre les arrêts de bus des différents réseaux qui nous desservent comme c'est le cas actuellement où 2 arrêts sont séparés de 500 mètres entre Sorgues et Le Pontet.

Ecrit par le 2 juillet 2026



• Priorité est donnée aux entreprises locales pour ce projet de 35M€.

Ecrit par le 2 juillet 2026



Le parvis d'Aushopping accueille déjà des événements avec des taux de remplissage de plus de 80%. Ce rôle devrait être encore renforcé (voir encadré ci-dessous).

Miser sur l'événementiel pour renforcer l'attractivité d'Avignon-Nord

« Dans notre projet, nous avons pris le parti de créer des espaces dédiés à des choses autres que commerciales », rappelle Jacques Leze. Accueil du festival en été, expositions, manifestations culturelles, grands événements du territoire, festival d'hiver, concerts, sports, marchés, showrooms... « L'aménagement de la grande place extérieure doit permettre d'accueillir ce type d'événements », confirme [Anaïs Bourguin](#), responsable communication et animations d'Aushopping Avignon-Nord. Une volonté d'ouverture à 'l'événementialisation' locale illustrée par l'accompagnement et le soutien à l'ouverture de [la nouvelle salle Confluence-Spectacles](#) en Courtine pour sa première année de lancement.

Garder le pouvoir d'attractivité d'une zone au rayonnement régional

En affichant clairement ses ambitions de vouloir maintenir ses niveaux de fréquentation, Aushopping rappelle qu'il se trouve dans une zone de chalandise de 800 000 personnes au rayonnement régional. La zone joue ainsi dans la cours des grands en se comparant aux 170 boutiques des Terrasses du port à Marseille (qui affiche les mêmes niveaux de fréquentation que le centre commercial vauclusien) ou bien encore les 110 boutiques du Village des marques de Miramas. « Deux équipements très récents »,

Ecrit par le 2 juillet 2026

souligne Jacques Lèze.



De gauche à droite : Anaïs Bourguin, Jacques Leze, Astrid Bauters, Jean-Philippe Charon et Caroline Marin.

Mieux, les 350 hectares de l'ensemble de la zone Avignon-Nord, qui s'étendent du Décathlon de la Tour Blanche jusqu'à Ikea à Vedène, lui permettent de 'boxer' dans la même catégorie que Plan de Campagne, la plus grande zone commerciale d'Europe avec ses 500 enseignes.

Car Avignon-Nord, outre son centre commercial de 24 000 m² de surface de vente (hyper et galerie) et ses 113 commerces dans la galerie, c'est plus de 220 enseignes. C'est le 2^e Kiabi de France, le 2^e Boulanger de l'Hexagone (et le plus grand du pays lors de son ouverture en 2006). C'est aussi là qu'est née l'enseigne Alinéa ou que se trouve, depuis 2009, le plus grand multiplexe indépendant français : le

Ecrit par le 2 juillet 2026

Capitole studios devenu depuis peu le cinéma Capitole my Cinewest.

Cette zone c'est également une zone d'activité qui, selon l'Insee, totaliserait près de 9 000 emplois (dont près de 3 000 dans les commerces) et qui constitue le principal poumon économique du département. On comprend ainsi mieux la volonté de Nhood de mieux intégrer cette zone avec les territoires qui l'entourent.

« Nous souhaitons résorber cette fracture entre la zone et les villes qui sont autour grâce à notre projet de régénération urbaine, conclut Jacques Leze. Une reconnexion qui prendra par exemple la forme d'un aménagement des berges des canaux en voies cyclables afin de faciliter les échanges avec les communes limitrophes. Et si aucun logements ne sont prévus à ce jour, il faut se rappeler qu'il était projeté d'en construire 850 il y a moins de 10 ans. Plus qu'un lieu de vie, la zone se voit même comme un véritable quartier de l'agglomération car, que cela plaise ou non finalement, elle sera encore là dans 20 ans au moins.

Laurent Garcia

2 immeubles pour accueillir 5 700m2 de bureaux

En marge de la présentation du projet Archipel, Nhood a aussi dévoilé le lancement de deux programmes destinés à l'accueil d'activités tertiaires et de bureaux sur la commune de Sorgues (voir visuel ci-dessous). Situés de part et d'autre de l'immeuble Pixel, le premier projet prévoit la réalisation d'un bâtiment de 3 300 m2 R+3 et le second un immeuble de 2 400 m2 en R+3 également.

« Nous avons obtenu les permis de construire et nous avons lancé la pré-commercialisation en location de ces bâtiments écoresponsables », précise [Caroline Marin](#), chef de projets aménagement et promotion Sud-Est chez Nhood.

Ces futurs édifices labellisés 'Bâtiment durable méditerranée médaille d'argent' ont été imaginé par le cabinet sorguais [Archi 3](#) de l'architecte [Rolland Sarlin](#) a qui l'on doit justement 'le Pixel', premier bâtiment à énergie positive à avoir vu le jour en Vaucluse en 2017. L'immeuble de 2 848m2 en R+3 a été aussi le premier dans le département à obtenir la certification Breeam* 'very good'. Localement, c'est aussi Rolland Sarlin qui a conçu le nouveau siège de 2 316m2 du groupe Blachère (boulangerie Marie-Blachère, Provenc'halles) inauguré dans la zone d'activités de la Chaffine à Châteaurenard en juin dernier.

Écrit par le 2 juillet 2026



Comme le bâtiment Pixel inauguré en 2017 (au centre), les deux nouveaux programme de bureaux de Nhood vont être réalisé par le cabinet d'architecture sorguais Archi 3.

**[Le Breeam \(Building research establishment environmental assessment method\)](#) est le standard de certification bâtiment le plus répandu à travers le monde. Cette méthode d'évaluation de la performance environnementale des bâtiments a été développée au Royaume-Uni par le BRE (Building research establishment) dans les années 1990. Chaque type de bâtiment a son référentiel d'évaluation (habitations, établissement scolaires, hôpitaux, international, tribunaux, industriel, bureaux, centres commerciaux...).*

Vedène, avez-vous déjà fréquenté l'Imprévue ?

Ecrit par le 2 juillet 2026



Pierre-Emmanuel Ribes a installé sa micro-brasserie, l'[Imprévue](#), 249, chemin de Capeau à Vedène. Dans ce hangar de presque 500 m2 il propose un espace bar, dégustation et piano, tandis qu'au fond, dans les cuves, fermentent houblon, malt, blé, petit épeautre, juste à côté de la machine à embouteiller et à étiqueter. Pierre-Emmanuel organise tous les vendredis un after-work de 16h à 21h et aussi, à la demande, des soirées musique, danse. Yeux pétillants et sourire enthousiaste, le brasseur détient un secret : Il aime les gens.

Rien ne prédestinait Pierre-Emmanuel Ribes à devenir brasseur. «J'ai fait une école de commerce et étais plutôt attiré par le marketing, relate le gérant et brasseur de l'Imprévue. J'avais bien suivi des modules sur l'entrepreneuriat mais il fallait avoir une idée, un projet que je n'avais pas à l'époque. J'ai surtout travaillé dans le commercial, avant de rejoindre la passion familiale dans le vin -père et mère ayant acquis un domaine vinicole dans le Sud-Ouest, dans le Frontonnais- et m'intéressais de près aux outils vinicoles.»

Ecrit par le 2 juillet 2026



L'espace bar de l'Imprévue

Du vin à la bière

Pierre-Emmanuel approfondit ses connaissances sur la régulation de température du vin qui est aussi importante pour le vin que pour... la bière. L'idée germe alors d'en faire son métier car à l'inverse du vin où acquérir un domaine, travailler la vigne semble très vite hors de portée financièrement, la filière de la bière se montrerait plus abordable. «J'ai commencé à brasser chez moi, dans mon appartement à partir de seaux de 20L. Je faisais des stages chez les brasseurs, lors de mes vacances, suivi de formations intensives où il était question de chimie et de brassage professionnel. L'idée ? Savoir si ce que je faisais en amateur me plairait en professionnel. J'étais à l'orée de mes 30 ans et ma décision avait muri. J'en ai 35 aujourd'hui et la brasserie existe depuis 3 ans. Pourquoi avoir choisi un local si vaste ? Pour développer la production et par la suite augmenter le nombre de cuves sans changer d'endroit. Je travaille avec 4 cuves de 1 000L de fermentation. Il faut entre un et 2 mois de travail pour sortir une bière. L'idée ? Produire 4 bières différentes et, sur l'année, 500 hectolitres.»

Ecrit par le 2 juillet 2026

Survivre à la Covid

«Si je produis pour les particuliers, je travaille également en B to B (Business to business) et brasse aussi de la bière pour d'autres. Côté distribution ? Au départ j'ai visé les restaurants, les bars, les cavistes. Par la suite, pendant la pandémie, j'ai développé le secteur des petites épiceries, supérettes et super marchés de taille moyenne -notamment à Auchan Cavaillon et Carrefour Vedène -avec des étiquettes spécifiques 'Les bières de Provence ont du caractère'- pour établir un portefeuille clients de plus de 100 adresses. Je fais aussi les marchés. J'ai repéré une trentaine de brasseurs comme moi en Vaucluse. Nous mutualisons, avec certains, nos commandes de matières premières, nous nous dépannons les uns les autres, partageant également expériences et conseils. L'entente entre nous est vraiment cordiale et c'est vraiment agréable. Comment se différencier ? C'est la difficulté car toutes les bières ont déjà été créées. Moi, je travaille particulièrement les arômes. Ma bière la plus atypique ? C'est une bière blanche au Romarin, très provençale, qui fonctionne bien et que je n'ai pas vue ailleurs.»



L'espace piano et Kids pour une sortie en famille ou entre parents et avec les enfants... Pas de

Ecrit par le 2 juillet 2026

panique, softs proposés

Travailler la marque

«Se différencier requiert aussi de travailler sur la marque 'L'Imprévue' et une étiquette très graphique, asymétrique, qui fait le tour de la bouteille et dont les deux parties sont liées par une rose des vents. Elle est l'œuvre Eugénie Lichet, graphiste lyonnaise. Le symbole ? La vie est une rose des vents avec ses opportunités issues des quatre points cardinaux de votre parcours et font que les rencontres convergent toutes au centre. Les rencontres sont donc au centre de la vie. La capsule et la rose des vents représentent une couleur et indiquent la nature de la bière choisie. »

Un, deux, trois... soleil !

Les quatre bières permanentes de la gamme sont 'La sincère Pils' en bleu -le bleu représentant l'authenticité et la sincérité- c'est une blonde sèche et désaltérante aux saveurs florales avec une note de menthe ;

L'espiègle blanche en jaune -le jaune représentant la malice et le soleil-, est une Witbier à la belge, revisitée au Romarin aux saveurs citronnées. Elle est légère et rafraîchissante et son amertume est modérée ;

La fouguese Ipa en rouge -le rouge pour la passion- est une American Ipa, bière ambrée aux saveurs d'agrumes, de pêche avec une note de caramel, son amertume est de modérée à forte.

Et la Voluptueuse Sweet Stout en rose -le rose pour la douceur et la volupté-est une bière brune (5% noire), douce et gourmande aux saveurs de café et de cacao avec une note de noix et à l'amertume modérée.

Ecrit par le 2 juillet 2026



L'espace brasserie, outil de production de l'Imprévue parfois partagé avec d'autres brasseurs

Pourquoi l'imprévue ?

«C'est la représentation de mon parcours, pas si structuré, fait d'opportunités et de rencontres, pour arriver à un projet hyper sympa. C'est aussi ce que je veux fabriquer : des bières surprenantes et des événements qui sortent de l'ordinaire. Car ici, on déguste de la bière, on en fabrique, on fait des soirées, on peut privatiser le lieu... Pour les entreprises, les anniversaires, les réunions familiales, avec des animations Food-trucks... On a déjà fait des soirées à 200 personnes. Lors des after work les gens dégustent mes bières, prennent une planche de fromages, de charcuterie, de la tapenade et sont même autorisés à aller chercher ou à se faire livrer une pizza, ici, histoire de manger chaud et de prolonger la soirée.»

Ecrit par le 2 juillet 2026

Déco récup

«Les tables sont des bobines de fibre optique récupérées chez un fournisseur de la zone artisanale. Les lampes suspendues font aussi chauffage d'appoint, le bar en inox qui cache un couloir réfrigéré provient du bon coin tout comme la tireuse en forme de phare. Les comptoirs, bibliothèques, présentoirs en palettes ont été fabriqués par le petit-frère de Pierre-Emmanuel, Joseph-Marie. Les tabourets sont d'anciens fûts bombés en noir pourvus de galettes pour s'y asseoir. Au-delà de la fabrication de la bière qui est une passion, ce que je veux, c'est de la convivialité, c'est toute la raison de cet espace d'accueil. » La maison ne reculant devant aucun sacrifice, Fleur, la compagne de Pierre-Emmanuel a même concocté un cocktail de Noël à base de crème de châtaigne, de cidre et de bière avec un soupçon de cannelle qui a fait le succès du lieu. «Ce que nous pouvons organiser ? Des soirées jeux, de la vente d'objets d'art, des pendants de crémaillère, des pots de départ...»

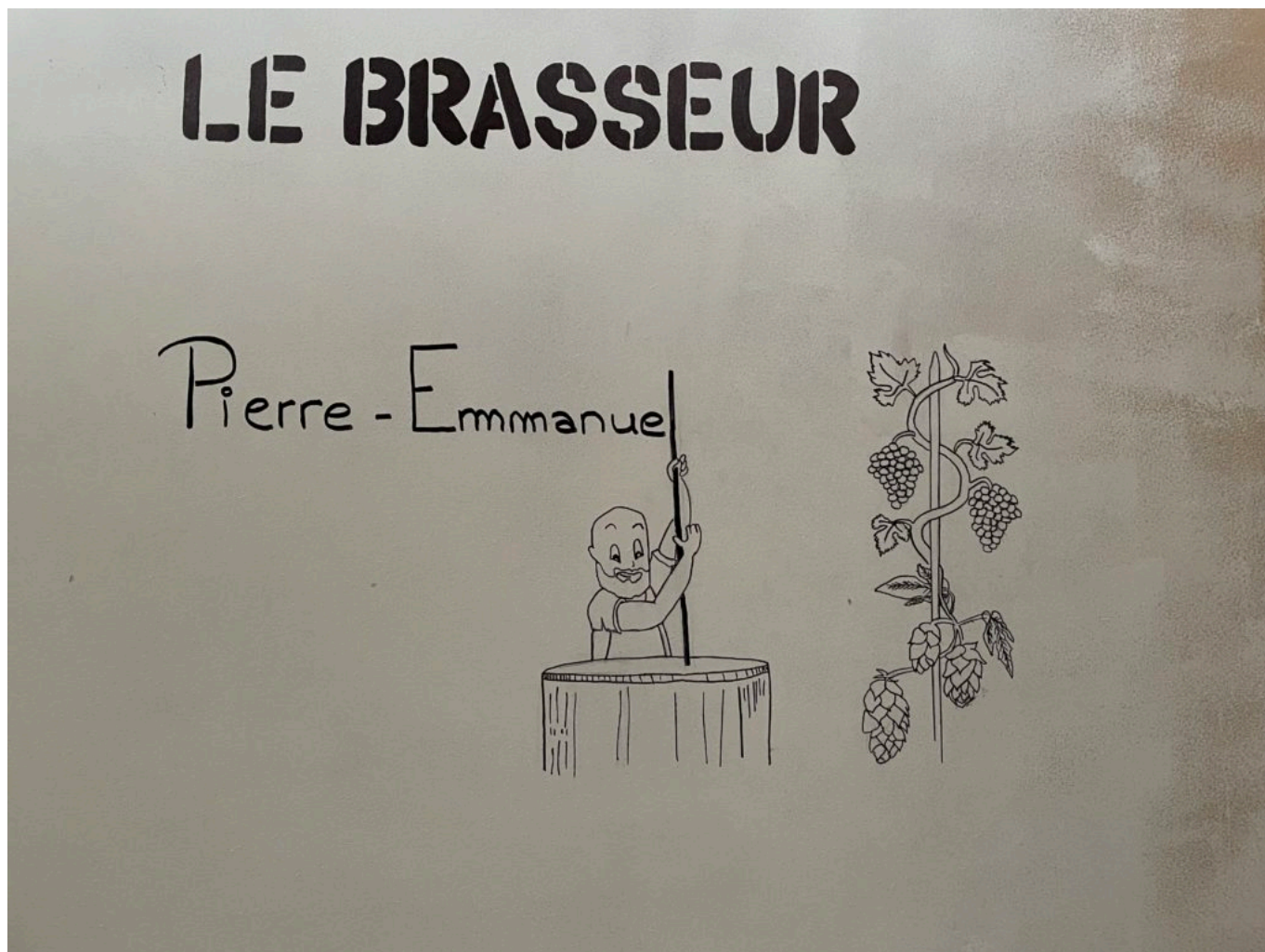


L'Imprévue, un phare à Vedène pour se retrouver à l'After-work du vendredi soir dès 16h et jusqu'à 21h

Ecrit par le 2 juillet 2026

Les dates

Juillet 2018, création de la marque. Novembre 2018, installation dans le local de Vedène. Mars 2019 1^{er} bassin à la vente. Octobre 2019 salle de brassage à 1 000 litres. Premières ventes de bières en mars 2019 et ouverture du bar en novembre 2019. Les bières en 33cl sont vendues 3 et 6€ en 75cl.



Pierre Emmanuel vu par sa sœur Marie-Estelle, passé du raisin aux fleurs de houblon

Ecrit par le 2 juillet 2026

Ouverture d'un point d'accueil éphémère pour les femmes victimes de violence au Centre commercial le Pontet Avignon-Nord



La société [Ceetrus](#) et l'[hypermarché Auchan](#) ont installé un local pour accueillir les femmes victimes de violences conjugales. Elles sont accueillies, en toute confidentialité, par deux associations : l'[Amav](#) (association de médiation et d'aide aux victimes) et le Planning Familial. Les professionnelles et bénévoles leur prodiguent, en fonction de leur situation, aide, conseil et prise en charge en fonction. Plusieurs personnes s'y sont déjà présentées fragilisées par la période du confinement prolongé laissant apparaître d'avantage de violences intrafamiliales. [Elodie Goumet](#), déléguée aux droits des femmes, [Bertrand Gaume](#), préfet de Vaucluse, ainsi que des responsables de la gendarmerie s'y sont rendus pour montrer leur soutien à cette initiative. Le local a ouvert ses portes le 14 avril et les fermera à la fin du confinement. Il est ouvert du lundi au vendredi de 13h à 17h. Zac Saint-Tronquet.

Les infos pratiques

Les associations vauclusiennes

Ecrit par le 2 juillet 2026

Rheso, pour le femmes victimes de violence du lundi au vendredi de 8h30 à 17h30 04 90 60 36 84
contact@rheso.fr

Planning Familial

Permanence des conseillers conjugaux et familiaux du lundi au vendredi de 9h à 12h et de 14h à 17.
Gynécologie médicale, sur rendez-vous au 04 90 87 43 69 & planfamilial84@aol.com

Amav, Association d'aide aux victimes d'infractions pénales du lundi au vendredi de 9h30 à 12h et de
13h30 à 17h. 0490 86 15 30 amav84@wanadoo.fr

CIDFF, Centre d'informations juridiques pour femmes victimes de violences du lundi au vendredi de 9h à
12h30 et de 13h30 à 17h 04 90 86 41 00 & accueil@cidff84.org

L'Embellie, association de soutien des personnes majeures concernées par la prostitution. Accueil
téléphonique de 9h à 17h 04 90 85 08 17 & lembellie3@wanadoo.fr

<http://vaucluse.gouv.fr>, *rubrique Services de l'Etat, droits des femmes et égalité femmes/hommes*

Les numéros nationaux

3919 numéro d'écoute et d'aide.

Plateforme de signalement en ligne des violences : arretonslesviolences.gouv.fr et www.service-public.fr

En cas de danger grave et immédiat composer le **17** ou envoyer un sms au **114**.

115 pour le Samu social et obtenir un hébergement d'urgence.

Pour les personnes sur le point de devenir elles-mêmes violentes composer le **08 019 019 11**. Pour l'IVG
(Interruption volontaire de grossesse et ou obtenir une contraception composer le **08 00 10 10**.

Composer le **119** si l'on est témoin, même auditif de violence commise sur un enfant ou un adolescent ou
si ceux-ci paraissent en danger.