

Ecrit par le 11 avril 2026

La bibliothèque-musée L'Inguimbentine s'invite sur vos écrans de télévision



Seulement deux mois après son ouverture et son inauguration, la bibliothèque-musée [L'Inguimbentine](#), située au sein de l'Hôtel-Dieu à Carpentras, s'affiche désormais sur les écrans de télévision, plus particulièrement sur ceux des téléspectateurs de [France 3 Provence-Alpes-Côte d'Azur](#).

Durant tout le mois de juin, les téléspectateurs ont pu apercevoir les œuvres de L'Inguimbentine et parcourir ses couloirs grâce à un spot publicitaire diffusé à chaque programme météorologique. En effet, la bibliothèque-musée est partenaire de la météo sur France 3 Provence-Alpes et a donc pu faire

Ecrit par le 11 avril 2026

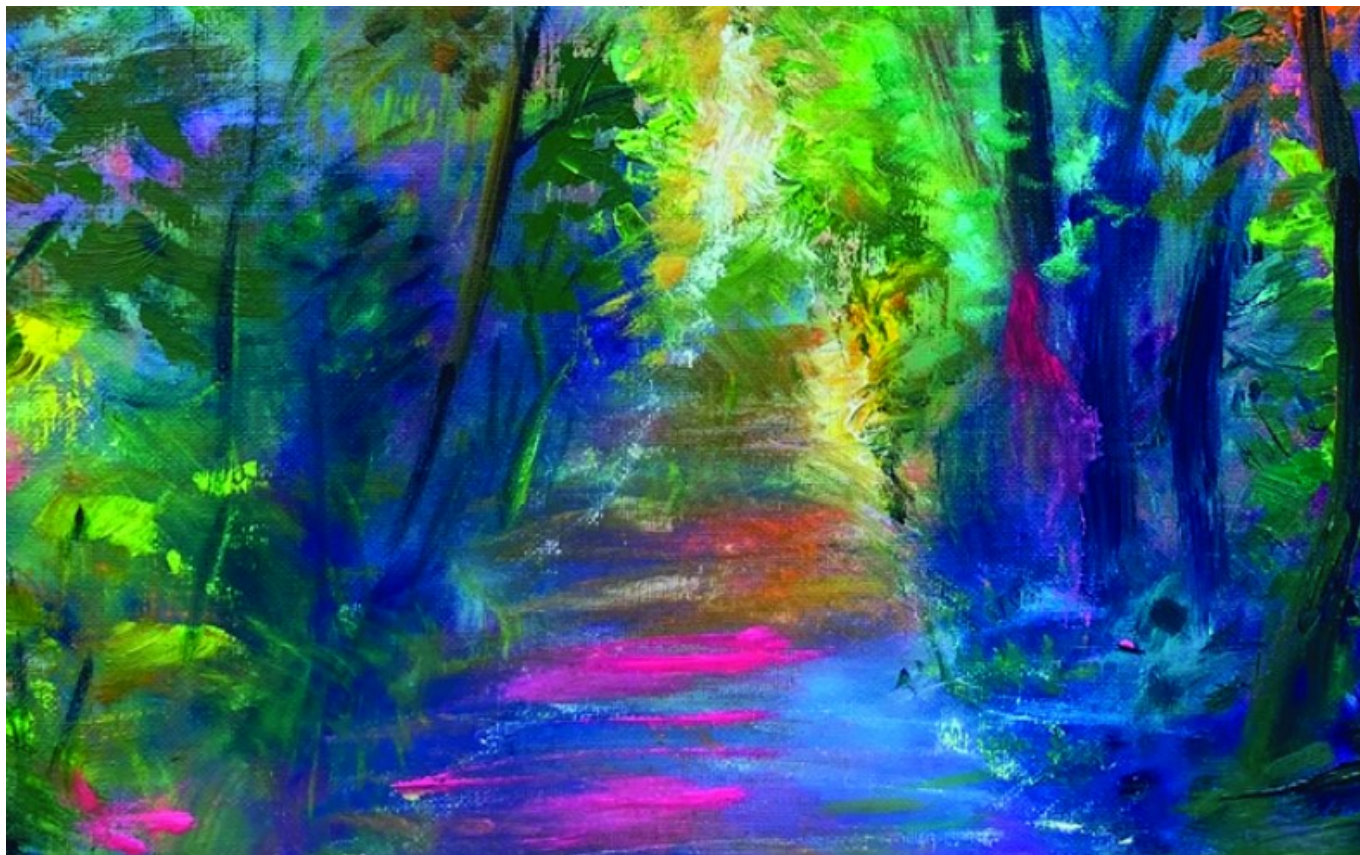
découvrir, ou redécouvrir, L'Inguimbertaine à des centaines de milliers de personnes à travers leurs écrans.

Les images, réalisées à l'intérieur et à l'extérieur de la bibliothèque-musée, ont été faites à l'aide d'un drone par [Jean-François Cardona](#), technicien médias à la mairie de Carpentras. On peut apercevoir l'entrée de l'Hôtel-Dieu, une partie de la bibliothèque de d'Inguibert, et certaines œuvres dans les détails, durant une vingtaine de secondes dans cette vidéo divisée en deux, dont une partie est diffusée avant la météo et l'autre après.

[L'Inguimbertaine : quand l'art, l'histoire, la littérature et le patrimoine ne font qu'un](#)

Carpentras : 'Vers la lumière' à la Chapelle du collègue

Ecrit par le 11 avril 2026



Entre art et voyage : Nathalie Girault nous invite au vernissage de son exposition 'Vers la lumière' proposée par [la commune de Carpentras](#).

L'art de [Nathalie Girault](#) vient se mêler à ses aventures de voyages asiatiques comme méridionales, en apportant équilibre et apaisement sur la toile. Ayant suivie des cours d'Arts appliqués, de dessin et des Beaux-Arts de Paris, cette fille d'une mère lectrice et d'un père artiste philosophe a concrétisé son rêve depuis 2020 en se concentrant principalement sur la peinture tournée vers ses périples autour du globe comme la Chine, le Japon, l'Inde, l'Indonésie, la Corée et l'Italie toute en gardant une certaine proximité avec la France.

« Je privilégie les couleurs vives, pour peindre un souvenir capté au cours d'un voyage, d'une rencontre ou d'une sensation et je reste dans un équilibre furtif pareil à celui du funambule », explique l'artiste peintre.

Le vernissage de cette exposition aura lieu le vendredi 28 juin 2024 à 18h30 à la Chapelle du Collège à Carpentras où seront exposées les toiles jusqu'au 26 juillet 2024 en entrée libre et pour tout public.

Rosalie Ricard & L.G.

Exposition 'Vers la lumière'. Du vendredi 28 juin au vendredi 26 juillet.

Ecrit par le 11 avril 2026

Horaires : du mardi au jeudi de 10h à 12h30 et de 15h à 18h et les vendredis et samedis de 10h à 13h et de 14h30 à 18h.

Tout public. Entrée libre.

Chapelle du Collège.21, rue du Collège, Carpentras.



L'ETE « série les saisons » huile sur toile de lin 61 x 46.

Ecrit par le 11 avril 2026

Le Parc du Mont-Ventoux organise l'évènement agricole « ces terres qui nous nourrissent » à Aubignan



D'avril à juillet 2024, [le Parc du Mont-Ventoux](#) propose une 5^{ème} édition des rendez-vous du Parc qui mettra en avant une offre de plus de 90 animations autour des thématiques de l'éducation et de l'environnement et de pratiques diverses. Elles sont le fruit de partenariats et collaborations entre les acteurs associatifs, les villages et l'équipe du Parc.

Le vendredi 24 mai 2024 de 16h30 à 19h, le parc naturel régional organise avec [la Safer Paca](#) et [Terre de Liens Paca](#) un évènement ouvert à tous intitulé « ces terres qui nous nourrissent » à Aubignan. Cette initiative agricole permettra aux participants de participer à une balade qui aura pour but d'inventorier les friches de leurs communes. Cette immersion en pleine nature sera suivie par la diffusion du [court documentaire « Faim de terre »](#) qui permettra de poser les bases d'un débat entre les intervenants et les professionnels présents avant un apéritif convivial composée de produits agricoles locaux.

Ecrit par le 11 avril 2026

L'objectif sera d'aborder les problématiques et les bienfaits de l'agriculture locale, des terres nourricières, de la remise en culture des friches et des installations agricoles ainsi que des productions alimentaires locales. Cet évènement est donc destiné à tous les publics, que vous soyez agriculteur, propriétaire, habitant ou simple citoyen.

Infos pratiques : « Ces terres qui nous nourrissent » à Aubignan. Vendredi 24 mai 2024, de 16h30 à 19h. Projection du court métrage à la salle de la Chapelle, place du château de Pazzis. Infos/Résa : Parc du Mont-Ventoux-04.90.63.22.74 contact@parcduventoux.fr

Etude : « Il y a un réel élan de solidarité dans les Quartiers de la ville »



70 étudiants en 3^e année de [licence Administration, économique et sociale \(AES\)](#) de l'université d'Avignon ont réalisé une étude sur [les Quartiers politique de la ville \(QPV\) de Vaucluse](#). Ces travaux, intitulés « Derrière les clichés des quartiers prioritaires : Des formes d'attachements

Ecrit par le 11 avril 2026

construites entre économies informelles et sentiments d'exclusion » viennent d'être présentés ce mardi 7 mai 2024 lors d'une restitution orale au sein de la faculté.

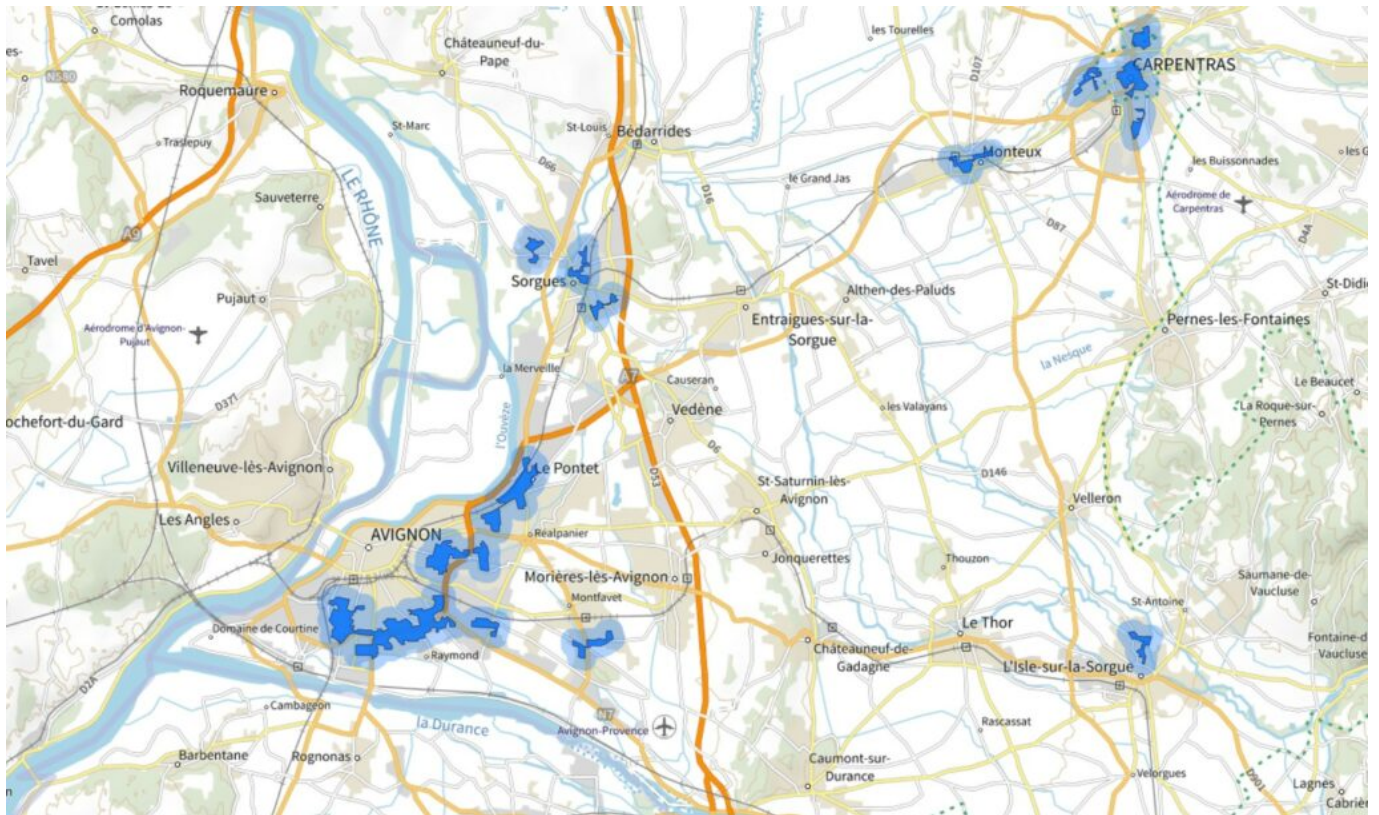
Les élèves de la promotion 2023-2024 de 3^e année de la licence AES (Administration, économique et sociale) de [l'Université d'Avignon](#) ont effectué lors de leur 6^e semestre une large étude autour des [Quartiers politique de la ville \(QPV\) de Vaucluse](#) constituée d'entretiens, d'études ethnographiques et de données quantitatives. Ce travail a été présenté ce mardi 7 mai lors d'une restitution orale menée par les principaux acteurs de cette étude, à savoir les étudiants qui ont présenté l'ensemble de leurs recherches lors d'une conférence à la faculté qui a réuni une centaine de personnes « notre premier travail c'était l'observation et la connaissance. Nous voulions savoir l'histoire de ces lieux populaires, l'histoire de ses habitants, puis nous avons noté lors de nos journées là-bas le déroulement des journées, les habitudes de chacun, les lieux fréquentés, la mémorisation des mots tout en jugeant positivement », annonce en introduction Shaima, une des étudiantes qui a élaboré cette étude.

« Nous voulions savoir l'histoire de ces lieux populaires, l'histoire de ses habitants. »

Shaima, étudiante en licence AES

Au final ce sont plus de 140 entretiens, qui ont été réalisés par les étudiants sur le terrain, dans les zones de [Monclar](#), [Champfleury](#), [Saint-Chamand](#) et la [Rocade Sud](#) à Avignon, les [Amandiers-Eléphants](#) à Carpentras, [Général/Establet](#) à Sorgues ainsi qu'à [l'Isle-sur-la-Sorgue](#). 70 femmes et 70 hommes ont accepté de répondre aux interrogations des étudiants lors de ce travail de fond afin de respecter une parité totale « on était par groupe de 7 ou 8 pour mener nos enquêtes, on s'est réparti les différents quartiers afin d'organiser au mieux nos visites et observations qui nous ont servi à nos notes ethnographiques et on a mis tout en commun lors du dernier mois » explique Elisa, 21 ans, étudiante en 3^e année de licence AES.

Ecrit par le 11 avril 2026



Le Vaucluse compte 23 quartiers prioritaires de la politique de la ville (QPV) situés principalement dans le Grand Avignon et à Carpentras.

L'attachement et l'enracinement aux Quartiers de la ville

Ce projet avait pour but de mettre en avant les conditions des habitants de ces quartiers et de leur politisation. Il a été mené en collaboration avec [Stéphanie Abrial](#), [Christophe Parnet](#) et [Pierre Chiron](#), chercheurs scientifiques du laboratoire [Pacte](#) dans le cadre d'un projet financé par [l'Agence Nationale de Recherche](#). Les deux premiers cités sont intervenus par visioconférence à la fin de la conférence pour appuyer les points principaux soulignés par les jeunes chercheurs avignonnais.

[Le Vaucluse passe de 22 à 23 quartiers prioritaires](#)

Pour structurer ce travail de 'fourmi', qui s'est déroulé sur 4 mois, les 70 étudiants ont choisi de construire leur travail méthodologique autour de trois parties définies après la mise en commun de tous les entretiens réalisés sur le terrain. Le premier axe s'est concentré sur le lien fort qui existe entre les habitants et les quartiers de la ville qui a permis de faire ressortir un profond attachement voir un enracinement ressenti par les résidents mais aussi la solidarité importante qui existe entre eux « nous

Ecrit par le 11 avril 2026

avons effectué une grille d'entretien à partir de nos observations et des premières interactions que nous avons eu avec les habitants, on a parlé avec les associations, les acteurs sociaux et enfin les habitants, il en est ressorti en premier lieu un sentiment d'attachement au quartier où les individus tissent des liens propres avec leurs environnements et les leurs. Cela peut s'expliquer par une volonté de se réclamer d'un territoire repensé ou identifié négativement dans lequel le chômage prédomine sans possibilité d'issue ou d'échappatoire » constate Lorenzo, un étudiant de la licence.

« On est loin des clichés de violence véhiculés par les médias, il y a un réel élan de solidarité. »

Alexandre

Cette partie de l'étude a permis aux apprentis sociologues de relier ce sentiment à une sensation d'exclusion ou d'abandon qui résulte du regard des autres et des politiques municipales, c'est par ce prisme que l'attachement et le sentiment d'appartenance au quartier se construit selon les résultats de leurs entretiens.

Au fur et à mesure de l'avancée de l'étude, les élèves d'AES d'Avignon ont pu constater que ce sentiment d'appartenance s'accompagnait par une solidarité importante entre chaque individu vivant dans les Quartiers de la Ville. Une donnée importante dans un milieu souvent décrit comme propice aux règlements de comptes et à l'insécurité « on a pu remarquer au cours de nos semaines d'observations que plusieurs évènements comme des barbecues étaient organisés, ouverts à tous, sans distinctions d'âge ou d'origine ethnique. On a pu également noter que plusieurs dispositifs étaient mis en place par les jeunes du quartier pour aider les mères de famille à porter les courses ou les emmener à certains endroits, ce sont des faits caractéristiques selon nous car c'est révélateur de l'ambiance générale et des règles caractéristiques, on est loin des clichés de violence véhiculés par les médias, il y a un réel élan de solidarité » assure Alexandre, un des étudiants ayant participé à l'étude.

Ecrit par le 11 avril 2026



Durant la présentation de l'étude à l'université d'Avignon.

Des quartiers biens plus structurés qu'on ne le pensait

La portée immersive de l'étude menée par les étudiants au sein des quartiers prioritaires les à mener à s'intéresser de plus près à la vie et à l'organisation socio-économique qui s'est crée et qui perdure au sein de ces zones qualifiées de prioritaires par les politiques publiques « nous avons constatés que les QPV sur le Vaucluse sont bien plus structurées et éparpillées qu'on pouvait l'imaginer, il était donc essentiel pour nous d'établir des notes ethnographiques et d'en faire plusieurs synthèses, ce qui nous a permis à partir de ce travail de récolter des datas. Ainsi, nous avons pu définir précisément des valeurs extrêmes sur la part des jeunes dans la population, le taux de diplômés du supérieur, le taux de chômage et le taux d'abstention, à partir de ces résultats nous avons pu faire des corrélations entre ces caractéristiques » détaille Alexandre.

Le quartier de Monclar détient le record de pauvreté en Vaucluse

75,5% de taux de pauvreté dans le quartier de Monclar avec une population majoritairement jeune à 51,4%, c'est le record sur le département du Vaucluse. Ce sont les chiffres récoltés par les étudiants de la licence AES d'Avignon, ils y ont noté également un taux d'abstention de 43,6%. Deux données mis en évidence et face à face car selon les auteurs de l'étude on peut noter une corrélation entre les difficultés

Ecrit par le 11 avril 2026

économiques de la jeunesse des quartiers et la non-participation à la vie politique nationale. Le travail de fond effectué a permis de définir précisément le revenu médian au sein de ces 8 QPV vauclusiens, il s'élève à 950€ par mois, ce qui veut dire que sur un quartier de 10 000 habitants, c'est à partir de la 5 000^e personne que cette dernière gagnera 950€ par mois dans ce quartier.

	<u>Monclar</u>	Amandiers -Eléphants	Champfleury	<u>Saint-Chamand</u>	Rocade Sud	Nord-Est	Isle-sur-la Sorgue	<u>Général/Establ et à Sorgues</u>
Revenu médian mensuel	642€	959€	1916€	600€	1102€	620€	730€	683€
Taux de pauvreté	75%	55,4%	Indisponible	57%	56%	Indisponible	51,3%	76,1%
Taux de chômage	32,6%	42,4%	18%	32%	39,8%	18%	23,9%	18%
Logements sociaux	80,9%	66,6%	Indisponible	Indisponible	55%	77%	Indisponible	32,54%*
Taux de diplômés supérieurs	Indisponible	8,9%	36,9%	13%	13%	13,5%	10%	19%

*Pourcentage de foyers allocataires de la CAF

Beaucoup de clichés à déconstruire

Cette étude a également permis de définir que c'est au sein du QPV de Champfleury, zone voisine de Monclar que le taux de chômage est le plus faible sur l'ensemble des quartiers concernés du département avec 18% de la population qui est sans-emploi et un taux de diplômés dans le supérieur au-dessus de la moyenne « la précision des chiffres et de ces études ethnographiques était fondamentale pour établir nos hypothèses et constats. Par exemple, on s'est aperçu suite à nos entretiens que le taux de population immigré le plus bas sur notre département était à l'Isle-sur-la-Sorgues avec 30% de population immigré et un taux de pauvreté qui était également le plus bas avec 51,4%, on a donc établi une corrélation entre le fait d'être immigré et le fait d'avoir des difficultés économiques ».

« Nous avons été confronté à la réalité des choses. »

Elisa

Au-delà des données, des chiffres et des constats, hypothèses ou corrélations tirées de leur travail, cette étude a surtout permis aux jeunes étudiants de la cité papale de découvrir un peu mieux leur territoire et de comprendre comment se passe la vie des habitants de ces zones prioritaires et comment ils font face à leurs problématiques du quotidien « Cette étude nous a énormément nourri car nous avons été confronté à la réalité des choses. Cela nous a permis de nous apercevoir que, déjà, on prend conscience de l'écart des inégalités socio-économiques qui touchent ces zones prioritaires. Ensuite, on se rend compte que beaucoup de clichés sont complètement à déconstruire. Qu'ils sont faux, parce qu'en fait, ils sont beaucoup plus complexes et organisés que les idées qu'on laisse entendre. C'est fou comme la relation de confiance entre nous, chercheurs-étudiants, et les gens que nous avons interrogé s'est renforcé progressivement, dès qu'on s'intéresse un peu à eux et qu'on apprend à les connaître, toutes les idées reçues se déconstruisent » conclut Elisa.

Carpentras : L'Inguimbertine accueille le public gratuitement pour la Nuit européenne des musées



À l'occasion de la 19^e édition de la Nuit européenne des musées qui aura lieu ce samedi 18 mai, l'accès à bibliothèque-musée [L'Inguimbertine](#), située au sein de l'Hôtel-Dieu à Carpentras, sera exceptionnellement gratuit.

Plus de 800 œuvres d'art exposées sur 1800 m² sont à découvrir au cours soirée immersive qui mêle art, histoire, littérature et patrimoine.

Ecrit par le 11 avril 2026

Samedi 18 mai. Entrée libre de 19h à 23h. Hôtel-Dieu. 180 Place Aristide Briand. Carpentras.

[L'Inguimbertaine : quand l'art, l'histoire, la littérature et le patrimoine ne font qu'un](#)

La Ville de Carpentras installe des bornes d'accès à l'entrée de la rue Barjavel



Ecrit par le 11 avril 2026

Pour des raisons de sécurité, la mairie de [Carpentras](#) a décidé d'installer des bornes d'accès à l'entrée de la rue Barjavel, situé en centre-ville, dès ce lundi 20 avril. Cet aménagement a pour objectif de garantir la sécurité des écoliers de l'école Marie Pila.

La rue Barjavel est quotidiennement utilisée comme « dépose-minute » avec de nombreuses situations mettant en danger les enfants qui se rendent ou sortent de l'école Marie Pila. Alors que les abords de l'école Émile Bouche, situé quelques rues plus loin, avaient déjà été sécurisés, la Ville de Carpentras a décidé de réitérer l'opération et de fermer l'accès à la rue Barajavel en y installant des bornes d'accès.

Ces bornes seront installées et mises en service le lundi 20 mai. Non seulement elles permettront d'assurer la sécurité des écoliers, mais elles devraient aussi permettre de réguler le flux de circulation en donnant l'accès uniquement aux habitants de la rue et aux camions de livraison. Cette mesure devrait aussi permettre de réduire la pollution émise par les pots d'échappement des véhicules qui peuvent être à l'origine de problèmes respiratoires chez les enfants et les habitants.

Désormais, les rues Barjavel et des Marins deviennent des rues à accès restreint. Les habitants de ces rues et leurs alentours peuvent demander gratuitement un accès annuel à l'aire piétonne à la mairie. Les parents venant chercher leurs enfants à l'école sont invités à stationner sur le parking des Platanes à proximité ou sur le parking St-Labre le jour du marché.

Carpensud : conférence sur « L'écologie est-elle entreprise compatible ? »

Ecrit par le 11 avril 2026



La commission écologie de [Carpensud](#) organise sa première conférence sur la thématique suivante : « l'écologie est-elle entreprise compatible ? » le jeudi 23 mai 2024 à 17h30 à la [Gare Numérique](#), à Carpentras.

L'objectif de ce temps de présentation sera d'aborder des solutions pour les entreprises du territoire lors d'une conférence qui mettra en lumière de nombreuses opportunités offertes par les différentes institutions pour l'avenir écologique du Comtat Venaissin. Il sera question des subventions possibles grâce au dispositif Employeur Prov Vélo avec la [Fédération française des Usagers de la Bicyclette](#) (FUB) mais aussi des ressources qu'offrent [l'Office National des Forêts](#) (ONF) pour les aménagements fonciers grâce à son expertise en termes de biodiversité et sa partie bureau d'étude.

L'importance des solutions écologiques offertes aux entreprises du territoire

La commission écologie de Carpensud, l'association la plus ancienne d'entrepreneurs du Comtat Venaissin, a pour mission principale de diffuser et proposer au plus grand nombre des pratiques écologiques, durables et responsables adaptées aux structures des 80 communes. Organisatrice de cette conférence, cette commission avait à cœur de rappeler aux entreprises qui seront présentes la nouvelle réglementation en cours sur le traitement des déchets organiques, les solutions qui s'offrent aux entreprises et le bénéfice pour la biodiversité apporté par cette solution avec [Ventoux Compost](#).

Ecrit par le 11 avril 2026

Le second rappel concernera le déploiement d'un audit ou d'une stratégie RSE au sein de l'entreprise et les bénéfices que cela peut apporter aux collaborateurs ou collaboratrices. Ce temps de parole sera suivi par un cocktail dinatoire où les discussions et les échanges pourront se poursuivre dans un esprit plus convivial.

Programme complet de la conférence :

17h30 : Accueil
17h45 : Début de la conférence
19h00 : Fin de la conférence et début du cocktail
20h : Fin

Partenaires :

- [SMP Video](#)
- [Sécuriforce](#)
- [La Provence Créative](#)

Infos pratiques : conférence « l'écologie est-elle entreprise compatible ? ». Jeudi 23 mai 2024, de 17h30 à 20h. Gare Numérique, 100 avenue de la Gare, 84200, Carpentras.



Le marché aux truffes d'été est de retour à Carpentras

Ecrit par le 11 avril 2026



Le marché aux truffes d'été de Carpentras fera son retour ce vendredi 17 mai. Tous les vendredis matin, de 8 heures à 12 heures, jusqu'au 30 août, vous pourrez retrouver les producteurs de Tuber Aestivum aussi appelée « truffe de la Saint-Jean », sur le parvis de l'office de tourisme, place du 25 août 1944.

Cette variété de truffe noire qui se différencie de sa cousine hivernale, par la couleur claire de son intérieur, viendra sublimer vos salades d'été, ainsi que vos carpaccios de poisson frais et tartares de bœuf.

Les producteurs de truffes souhaitant participer au marché peuvent remplir le [formulaire d'inscription en ligne](#), s'adresser directement au service Foires et Marchés de la Ville de Carpentras ou téléphoner au 04 90 60 84 00.

Carpentras : un Workshop entrepreneurs pour passer de la procrastination à l'action



Le jeudi 9 mai, à [Mycampus](#) à Carpentras, à 19h, aura lieu un Workshop entrepreneurs qui abordera le thème suivant : comment passer de la procrastination à l'action. L'idée de cette réunion pensée par [Nancy Barthez](#), consultante formatrice en acquisition de clients est d'aider les entrepreneurs à appréhender la mise en action de leur projet vente sans subir le stress et la procrastination qu'il peut occasionner.

Une solution concrète pour emmener les acteurs économiques vers leur cible réelle : les clients. Cette initiative comptera sur la présence de la vauclusienne [Sandra Martin](#), coach mental, mais aussi triple championne de France de Trail long 2016 et 2017 et double championne du monde par équipe et [Laeticia](#)



Ecrit par le 11 avril 2026

[Béal](#), dirigeante de MyCampus.

Ce Workshop, qui se déroulera dans l'espace coworking et coaching de Mycampus, sera suivi d'une soirée d'échanges dans une ambiance jazz. Cette rencontre pour les entrepreneurs ne sera pas la seule du mois de mai puisqu'un second rendez-vous aura lieu le 25 mai, une nouvelle fois à Mycampus à Carpentras de 10h à 12h avec un brunch dédié aux femmes actives (limités à 20 participantes).

Infos pratiques : « Workshop entrepreneurs : passer de la procrastination à l'action ». Jeudi 9 mai, 19h. Mycampus, 348 avenue Jean Jaurès, Carpentras. « Brunch des filles actives ». Samedi 25 mai de 10h à 12h. Mycampus, 348 avenue Jean Jaurès, 84200, Carpentras. Inscriptions [ici](#).