

Ecrit par le 18 mai 2026

# Logements sociaux : combien coûte la carence à votre commune en 2026 ?



**24 communes de Vaucluse et de [la zone d'emploi d'Avignon](#) (Gard avignonnais et Terre de Provence) sont sanctionnées financièrement pour non respect de la loi Solidarité et renouvellement urbain (SRU).**

Cette année 6 villes sortent de ce classement (Barbantane, Cheval Blanc, Graveson, Monteux, Le Pontet et Rognonas ) et une seule y fait son entrée (Lauris).

L'amende la plus forte est comme en 2025 versé par Pertuis. En effet, [la commune vauclusienne de la](#)

Ecrit par le 18 mai 2026

[Métropole Marseillaise](#) versera cette année 515 582,48€ avec tout de même une baisse de 146 071,29€ par rapport à 2025.

La ville la plus carencée reste Pujaut. Depuis 2026, la commune gardoise du Grand Avignon, dirigée actuellement par [Sandrine Soulier](#), n'a réalisé que 22 logements dit 'sociaux' (chiffres 2024) au lieu des 464 qu'exige la loi, soit seulement 4,75% des objectifs demandés.

Les 4 villes du [canton de Villeneuve-lès-Avignon](#) assujetties à la loi SRU et appartenant au Grand Avignon (Villeneuve-lès-Avignon, Les Angles, Rochefort-du-Gard et Pujaut) représentent à elle seule 68,5%\* du montant global de la pénalité des 10 communes carencées de l'agglomération avignonnaise.

Une situation dont a pleinement conscience [Pascale Bories](#), maire de Villeneuve-lès-Avignon mais aussi présidente du [SCoT du bassin de vie d'Avignon](#) qui, à ce titre, préconisait avec lucidité dès 2011: « Afin de mieux rééquilibrer l'offre en logements locatifs sociaux sur l'ensemble du territoire, aujourd'hui trop centrée sur Avignon, chaque commune devra respecter un objectif de production de ce type de logements. Ce principe devra permettre d'amorcer un rattrapage notamment pour les communes soumises à l'article 55 de la loi SRU et n'atteignant pas le seuil des 20% de logements sociaux. » ([voir ici page 39](#))

[Récemment désignée vice-présidente du Grand Avignon en charge de l'aménagement du territoire et de l'habitat](#) puis nommée dans la foulée par ses pairs de l'agglomération comme administratrice au sein du bailleur social [Grand delta Habitat](#), cette dernière sera désormais au 'cœur de la machine' pour répondre au défi du logement social local.

\* 1 102 883€ sur 1 609 625,83€

[La loi SRU, votée il y a 26 ans](#), impose aux communes de plus 3 500 habitants pour les agglomérations faisant plus de 50 000 habitants (1 500 habitants en région parisienne) un minimum de 20% de logements sociaux. Dans son palmarès de la loi SRU des communes 'Hors la loi' ([voir ici page 9](#)), la [Fondation pour le logement](#) a classé dans les 12 communes 'multirécidivistes', qui ont été systématiquement carencées lors des six premières périodes triennales pour leur inaction, 3 communes de notre territoire.

[Les arrêtés préfectoraux pour les communes vauclusiennes citées](#)

[Les arrêtés préfectoral du 23 avril pour les communes gardoises citées](#)

[Les arrêtés préfectoral du 24 avril pour les communes gardoises citées](#)

[Les arrêtés préfectoraux pour les communes des Bouches-du-Rhône citées](#)

Ecrit par le 18 mai 2026

# Via carto : la carte murale remise au goût du jour

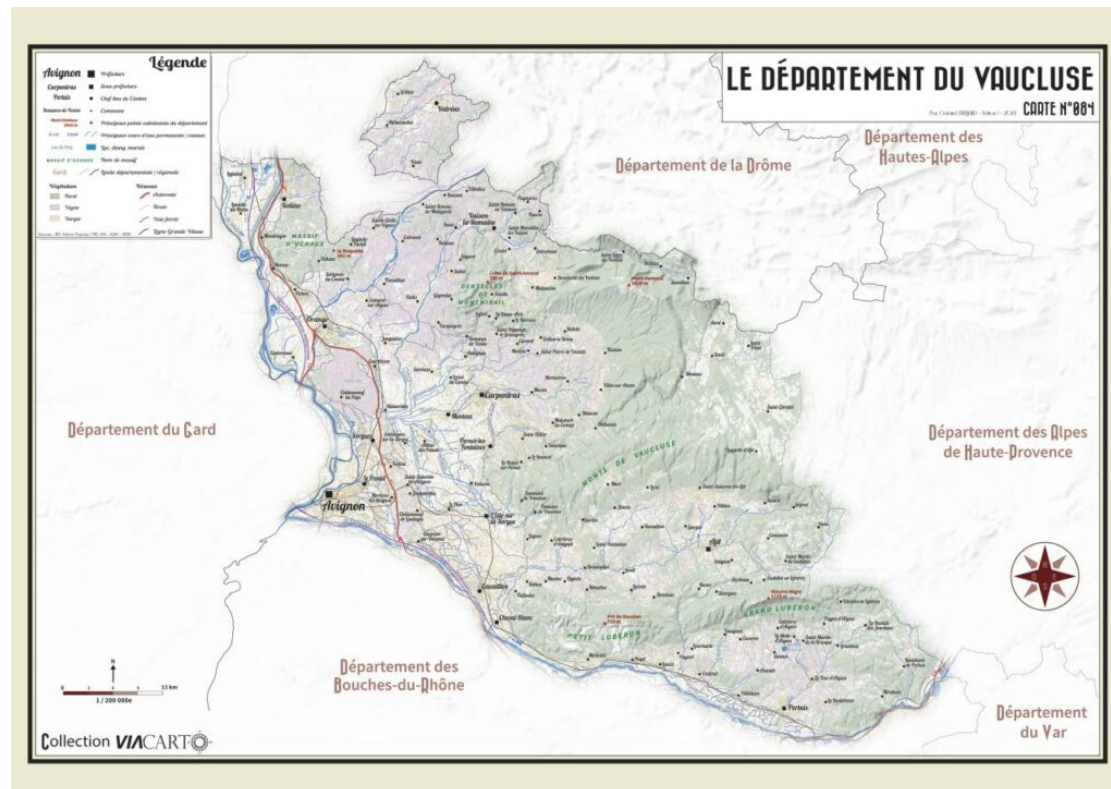


**Gabriel Barneaud** est géographe de formation. Il a lancé un concept présent naguère dans les écoles primaires, la carte de géographie murale. Sa société veut la proposer aux établissements scolaires mais également aux particuliers. Un important marché vient de s'ouvrir début juin.

« J'ai un bureau d'études en cartographie. Je travaille ainsi avec les collectivités pour des missions diverses. J'ai décidé de diversifier mon activité en lançant [Via carto](#), société qui va produire des cartes murales de géographie. En voyant une mappemonde en carton des années 20 sur le mur de mon salon, j'ai eu cette idée en 2021 de réintroduire les cartes dans les écoles mais également les maisons à titre décoratif » explique Gabriel Barneaud, qui exerce son métier en tant qu'indépendant depuis 2006, après

Ecrit par le 18 mai 2026

un DESS de géomatique, géographie et informatique, à l'Université d'Avignon.



La carte du département de Vaucluse a été éditée en 2024.

### Une année d'études

Il se lance alors dans ce projet. Il se met derrière son ordinateur, fait des essais avec des maquettes et crée une charte graphique. « Je me suis alors mis dans la production et j'ai défini la gamme. J'ai fini fin 2023 la carte de France avec ses 13 régions détaillées, ainsi que l'Outre-mer. Sur 2024, j'ai réalisé la carte du Vaucluse, typée administrative avec l'ensemble des communes du département. La suite est la même chose sur les cinq autres départements de la région PACA, en attendant l'ensemble des départements français en 2025 et 2026. »

Ecrit par le 18 mai 2026



**La carte en détail** : Des cartes de 50 x 70 en papier offset qui donne un côté ancien serviront en exposition murale. Une version mobile existe également, plus petite en papier plié, pour pouvoir être étudiée par les élèves.

### Divers créneaux de vente

Le premier créneau de vente en ligne via le site internet de Via carto. « Depuis un an, je démarché les offices de tourisme, les librairies, les maisons de la presse mis également les écoles primaires via les municipalités. J'ai ainsi eu un rendez-vous avec la mairie de la commune de Beaumes-de-Venise, siège l'entreprise, qui devrait passer une commande prochainement. Je compte également être présent sur les marchés de Provence car ces cartes d'antan peuvent plaire d'un point de vue décoratif aux touristes et à la population locale. »

Ecrit par le 18 mai 2026



### L'ouverture d'un grand marché

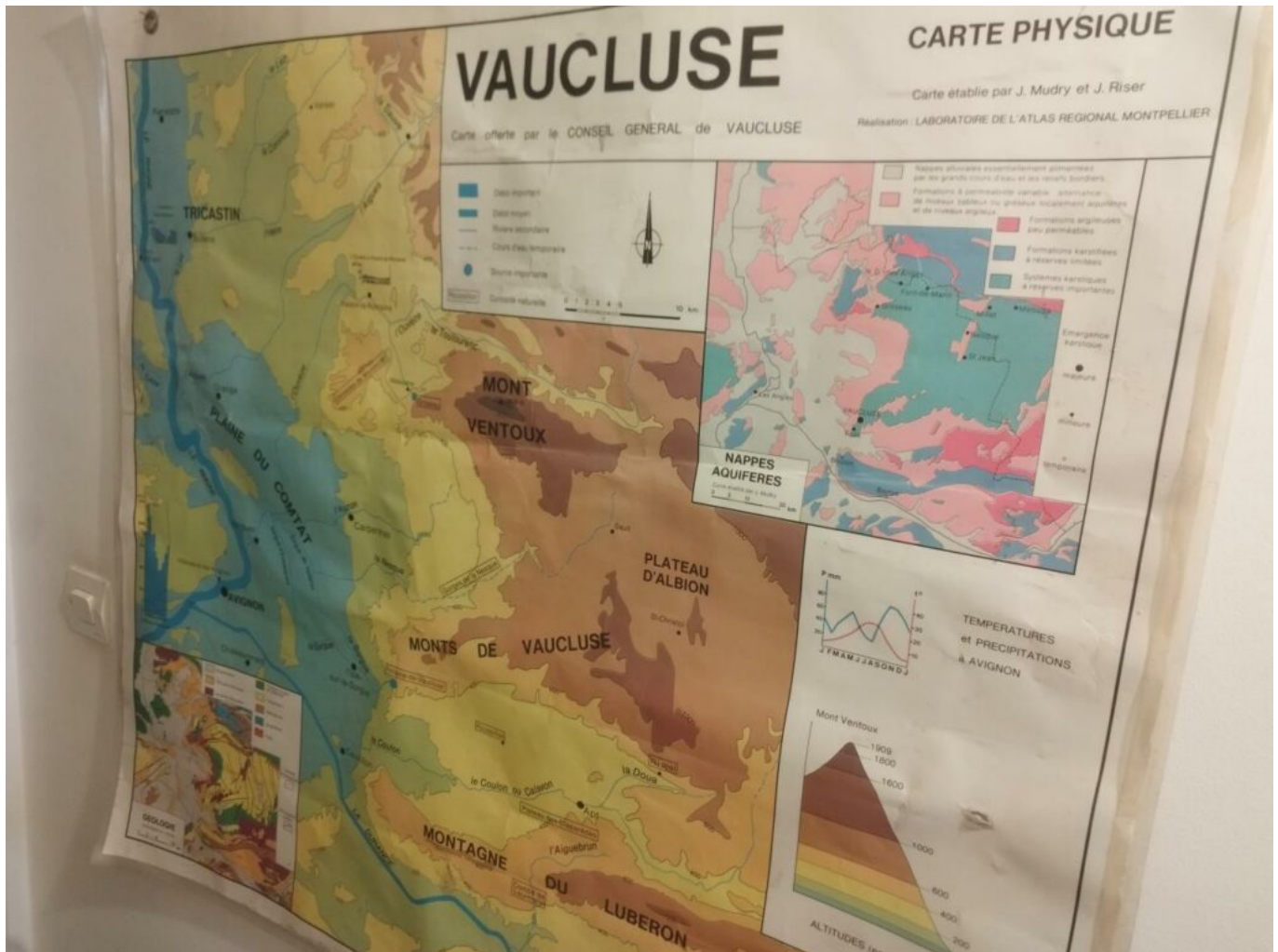
Début juin, la société Via carto a reçu une excellente nouvelle pour son avenir. L'entreprise va en effet être distribuée par le groupe Boréal, ex-Carthèque, sur l'ensemble du territoire français. Ceci va lui permettre de rentrer dans des grands distributeurs de la librairie comme Cultura par exemple. « Je suis ravi de cette nouvelle qui va permettre à l'entreprise de prendre un très bel essor et de développer très fortement son activité. »

Olivier Muselet

### Un métier de cartographe

En plus de ce concept de cartes murales, Gabriel Barneaud crée d'autres cartes thématiques. Il s'est plus particulièrement spécialisé dans la randonnée, en éditant lui-même une carte de randonnée pédestre autour du Ventoux en 2021, vendue dans les offices de tourisme de la Cove et de Sault et les maisons de la presse. » En collaboration avec d'autres bureaux d'études, nous créons également des cartes en lien avec les activités de pleine nature et de mobilité douce, avec des circuits vélo. J'ai ainsi créé la charte graphique des cartes de circuits cyclo-touristiques présentés dans des totems en collaboration avec la métropole de Lille. »

Ecrit par le 18 mai 2026



### La carte murale

L'origine de mettre des cartes murales dans les classes remonte à la fin du XIXe siècle. Au départ, les cartes concernaient la France et ses colonies. Après l'intégration européenne et la mondialisation, les cartes murales ont davantage concerné l'Europe et le monde. Il existe différents types de cartes, administrative, physique ou encore économique. Ces cartes pouvaient être cartonnées ou plastifiées.

## Carence de logements sociaux : combien paye

Ecrit par le 18 mai 2026

## votre commune en 2025 ?



**Une petite trentaine de communes de Vaucluse et de [la zone d'emploi d'Avignon](#) (Gard avignonnais et Terre de Provence) sont sanctionnées financièrement pour non respect de la loi Solidarité et renouvellement urbain (SRU).**

Cette année 2 villes sortent de ce classement (Courthézon et Noves ) et 4 villes y font leur entrée (Le Pontet, Robion, Vedène et Cheval-Blanc).

L'amende la plus forte est cette année versé par Pertuis. En effet [la commune vauclusienne de la Métropole Marseillaise](#) versera cette année 661 653,77 euros soit une progression de + 432 212 euros par rapport à 2024.

La ville la plus carencée reste Pujaut. La commune gardoise du Grand Avignon, dirigée par [Sandrine Soulier](#), n'a réalisé depuis 25 ans que 22 logements dit sociaux au lieu des 464 qu'exige la loi soit seulement 4,75% du chiffre souhaité.

Ce qui peut surprendre car [Le SCoT du bassin de vie d'Avignon](#) présidé par [Pascale Bories](#), maire de Villeneuve-lès-Avignon et également une des communes pointées du doigt dans ce classement, préconise "de mieux rééquilibrer l'offre en logements locatifs sociaux sur l'ensemble du territoire, aujourd'hui trop centrée sur Avignon, chaque commune devra respecter un objectif de production de ce type de logements. Ce principe devra permettre d'amorcer un rattrapage notamment pour les communes soumises à l'article 55 de la loi SRU et n'atteignant pas le seuil des 20% de logements sociaux." ([voir ici page 39](#))

[La loi SRU, votée il y a 25 ans](#), impose aux communes de plus 3 500 habitants pour les agglomérations

Écrit par le 18 mai 2026

faisant plus de 50 000 habitants (1 500 habitants en région parisienne) un minimum de 20% de logements sociaux. Dans son palmarès de la loi SRU des communes 'Hors la loi' ([voir ici page 9](#)), la [Fondation pour le logement](#) a classé dans les 12 communes 'multirécidivistes', qui ont été systématiquement carencées lors des six premières périodes triennales pour leur inaction, 3 communes de notre territoire.

[\*Les arrêtés préfectoraux pour les communes vauclusiennes citées\*](#)

[\*Les arrêtés préfectoraux pour les communes gardoises citées\*](#)

[\*Les arrêtés préfectoraux pour les communes des Bouches-du-Rhône citées\*](#)

---

## **Carence de logements sociaux : quelle est l'amende payée par votre commune ?**

Ecrit par le 18 mai 2026



**Une petite trentaine de communes de Vaucluse et du bassin de vie d'Avignon (Gard avignonnais et Terre de Provence) sont sanctionnées financièrement pour non respect de la loi Solidarité et renouvellement urbain (SRU).**

[La loi SRU, votée il y a 24 ans](#), impose aux communes de plus 3 500 habitants pour les agglomérations faisant plus de 50 000 habitants (1 500 habitants en région parisienne) un minimum de 20% de logements sociaux. Dans son [palmarès de la loi SRU des communes 'Hors la loi'](#), la Fondation l'Abbé Pierre a classé dans les 12 communes 'multirécidivistes', qui ont été systématiquement carencées lors des six premières périodes triennales pour leur inaction, 2 communes de notre territoire.

[Les arrêtés préfectoraux pour les communes vauclusiennes citées](#)

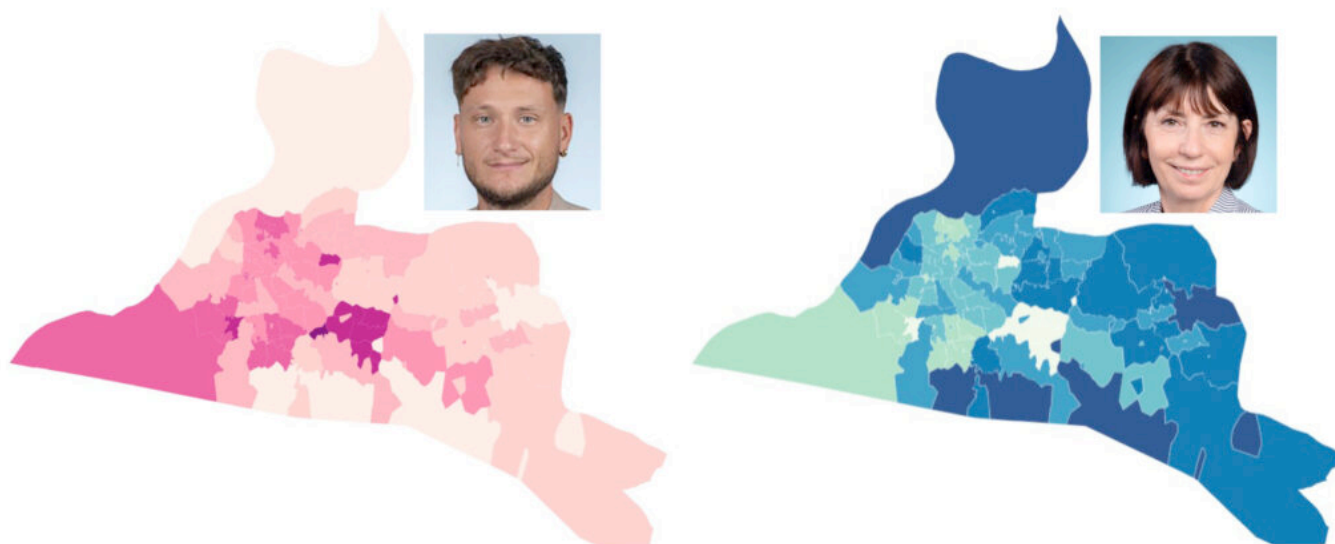
[Les arrêtés préfectoraux pour les communes gardoises citées](#)

[Les arrêtés préfectoraux pour les communes des Bouches-du-Rhône citées](#)

DP

Ecrit par le 18 mai 2026

## (cartes interactives) Législatives 2024 sur Avignon : les résultats par bureaux de vote



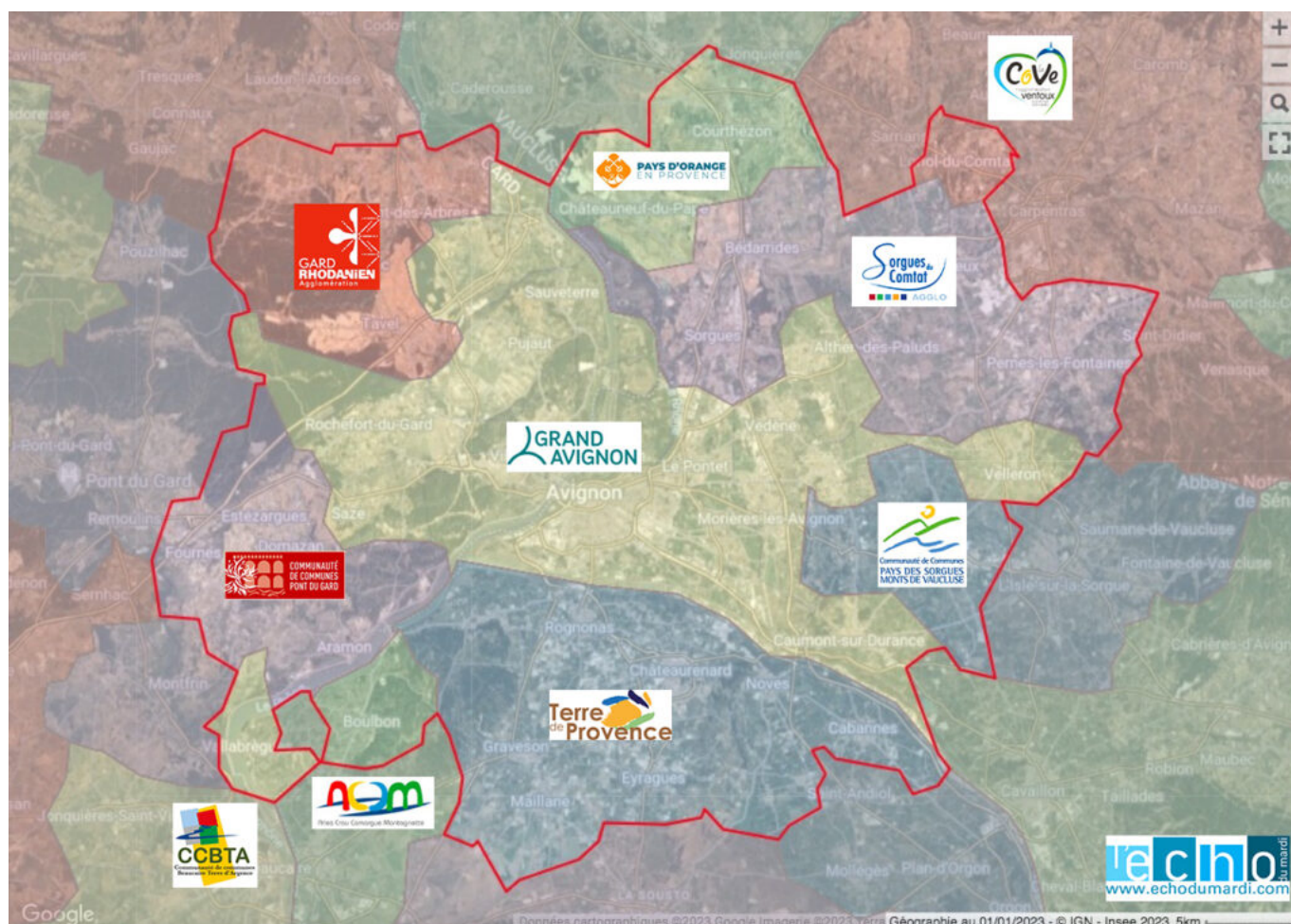
Raphaël Arnault (La France Insoumise) **a emporté le 7 juillet 2024 la première circonscription de Vaucluse** (Avignon, Le Pontet et Morières-lès-Avignon) avec 54,98% des voix exprimées contre 45,02% pour sa rivale Catherine Jaouen (Rassemblement National).

Avec 60,44% des voix exprimées, c'est sur Avignon que le candidat Mélenchoniste a réellement bâti sa victoire. Voici, avec ces cartes interactives, le score des deux candidats dans tous les bureaux de vote de la cité des papes.

Ecrit par le 18 mai 2026

DP

## (cartes) CFE : les taux dans l'aire d'attraction d'Avignon



**L'aire d'attraction d'Avignon, telle que définie par l'INSEE, est administrativement répartie en 2 régions, 2 zones scolaires, 3 départements, 10 intercommunalités et 48 communes\*.**

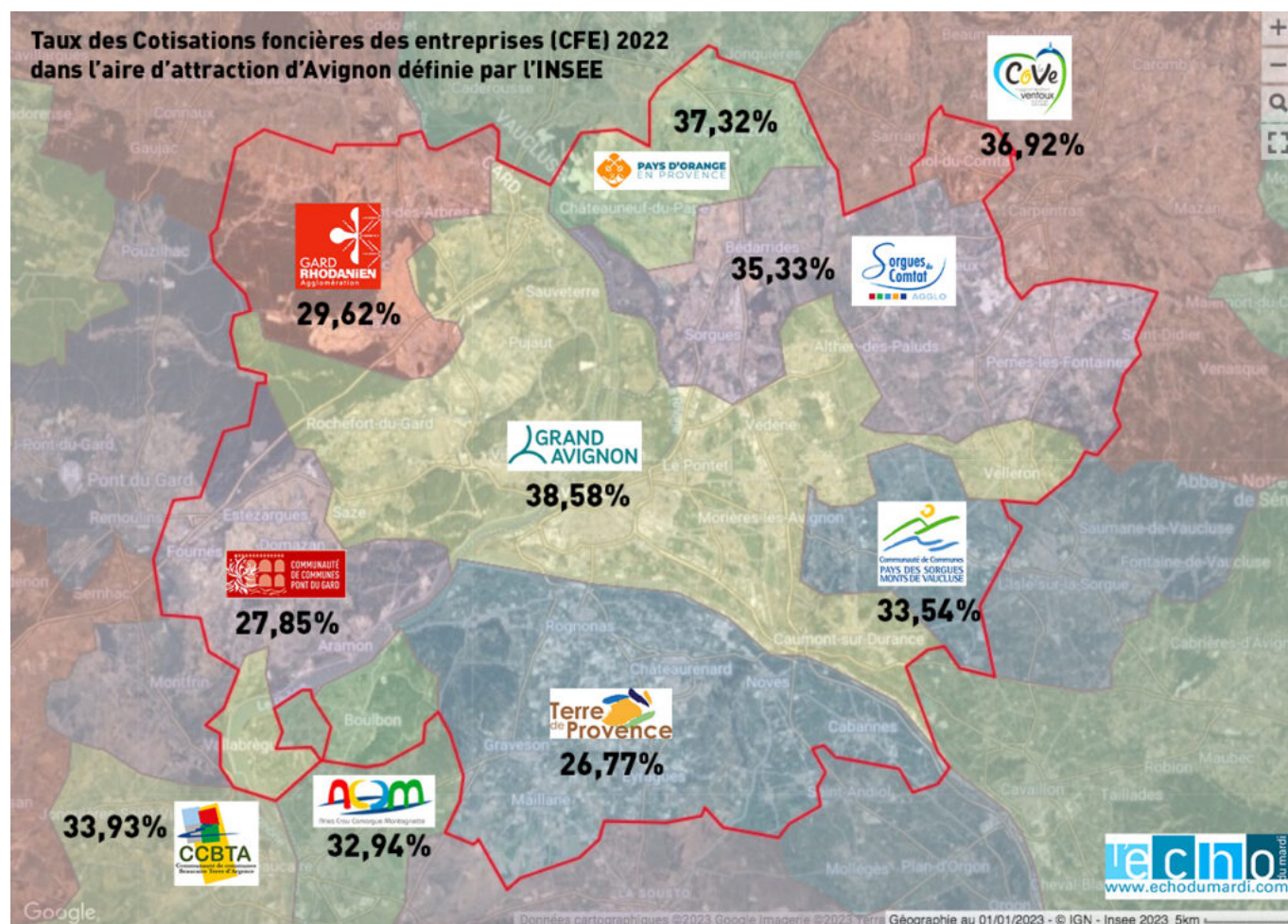
Pour les entreprises soumises à la Cotisation foncière des entreprises\*\*, qui a remplacé la taxe

Ecrit par le 18 mai 2026

professionnelle et la CVAE (Cotisation sur la valeur ajoutée des entreprises) à partir de 2010, ce découpage a pour conséquence l'application de 10 CFE (Cotisation foncière des entreprises) avec des taux différents pour chaque intercommunalités. En conséquence, ces 'distorsions' peuvent pousser ces EPCI (Etablissement public de coopération intercommunale) à se trouver en concurrence par leur attractivité fiscale alors qu'elles font partie du même territoire économique.

Pour les entreprises, ces incohérences territoriales ne sont pas sans incidences puisque les impôts de ces dernières servent notamment à financer les infrastructures de mobilité et de transport. La LEO (voir carte en fin d'article) est l'exemple le plus ubuesque de cette situation. La tranche 2 sera financée seulement à hauteur de 2,1% par Terre de Provence\*\*\*, desservira uniquement l'intercommunalité du Nord des Bouches-du-Rhône qui affiche la CFE la plus faible de l'aire d'attraction de la cité des papes. Alors avec seulement la tranche 1 et 2 de la LEO, de quoi siphonner la substance économique du Grand Avignon ? En tout cas, cela illustre parfaitement la dichotomie de ce territoire, coupé en deux en permanence entre ses zones économiques et ses espaces résidentiels.

Autre exemple révélateur : avec 3 fois plus d'intercommunalités pour 2 fois moins d'habitants que l'espace azuréen, le territoire rhodanien présente une fragmentation institutionnelle bien trop forte.



Ecrit par le 18 mai 2026

**Cliquez sur la carte pour l'agrandir**

**Voici ci-dessous les taux de CFE de l'aire d'attraction d'Avignon par EPCI et classé de manière dégressive**

**16 communes dans la Communauté d'agglomération du Grand Avignon avec un taux de 38,58%**

Avignon  
Caumont-sur-Durance  
Entraigues-sur-la-Sorgue  
Jonquerettes  
Les Angles  
Le Pontet  
Morières-lès-Avignon  
Pujaut  
Rochefort-du-Gard  
Roquemaure  
Saint-Saturnin-lès-Avignon  
Sauveterre  
Saze  
Vedène  
Velleron  
Villeneuve-lès-Avignon

**2 communes dans la Communauté du Pays Réuni d'Orange avec un taux de 37,32%**

Châteauneuf-du-Pape  
Courthézon

**1 commune dans la communauté d'agglomération Ventaux Comtat Venaissin avec un taux de 36,92%**

Loriol-du-Comtat

**5 communes dans la Communauté d'agglomération les Sorgues du Comtat avec un taux de 35,33%**

Althen-des-Paluds  
Bédarrides  
Monteux  
Pernes-les-Fontaines  
Sorgues

**1 Communauté de Communes Beaucaire Terre d'Argence avec un taux de 33,93%**

Vallabrègues

**2 communes dans la Communauté de communes Pays des Sorgues Monts de Vaucluse avec un**

Ecrit par le 18 mai 2026

**taux de 33,54 %**

Châteauneuf-de-Gadagne  
Le Thor

**1 Communauté d'Agglomération Arles-Crau-Camargues-Montagnette avec un taux de 32,94%**

Boulbon

**6 communes dans la Communauté d'agglomération du Gard Rhodanien avec un taux de 29,62%**

Lirac  
Montfaucon  
Saint-Geniès-de-Comolas  
Saint-Laurent-des-Arbres  
Saint-Victor-la-Coste  
Tavel

**5 communes dans la Communauté de communes du Pont du Gard avec un taux de 27,85%**

Aramon  
Domazan  
Estézargues  
Fournès  
Théziers

**9 communes dans la Communauté d'agglomération Terre de Provence avec un taux de 26,77%**

Barbentane  
Cabannes  
Châteaurenard  
Eyragues  
Graveson  
Maillane  
Noves  
Rognonas  
Verquières

**[Lire également : "\(cartes\) Avignon : une zone d'emploi de 285 797 habitants sans LEO"](#)**

Ecrit par le 18 mai 2026



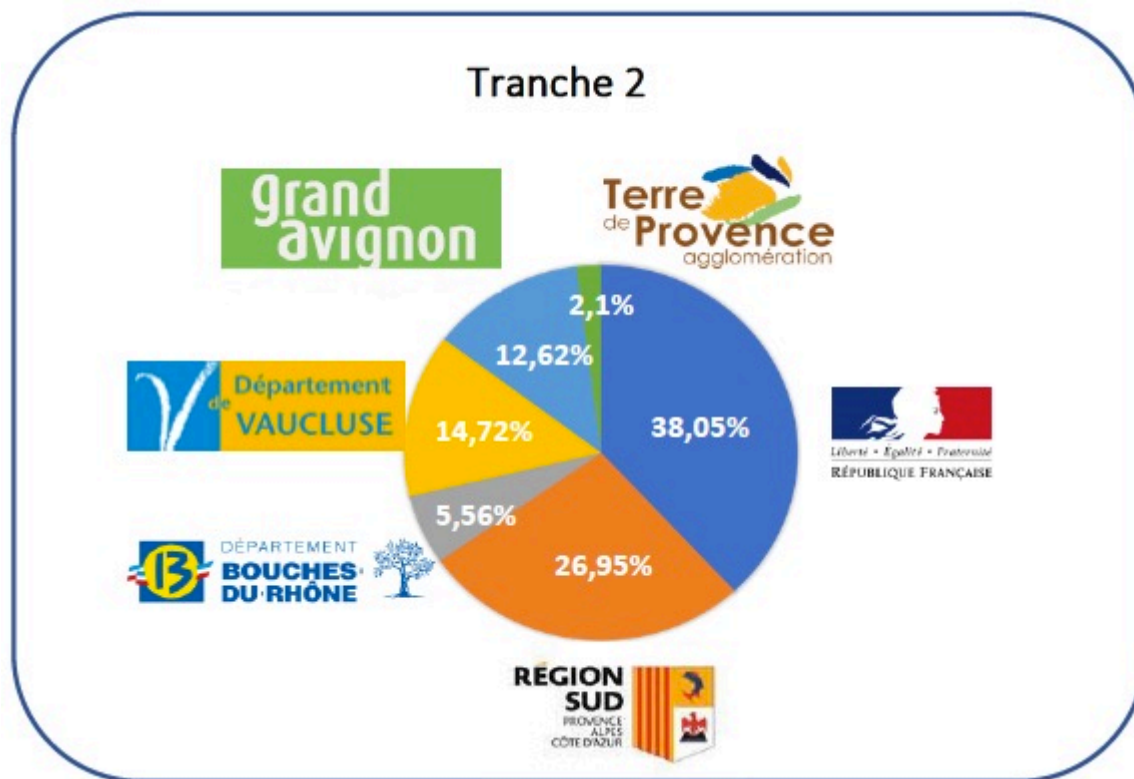
**Le projet de liaison Est / Ouest d'Avignon, déclaré d'utilité publique le 16 octobre 2003 ( il y a quasiment 20 ans) et dont seulement la tranche 1 est réalisée à ce jour. DR**

\* <https://www.insee.fr/fr/metadonnees/cog/aire-d-attraction-des-villes-2020/AAV2020040-avignon>  
<https://www.insee.fr/fr/metadonnees/definition/c2173>

\*\* La Cotisation foncière des entreprises (CFE) est assise sur la valeur locative des biens immobiliers utilisés pour les besoins d'une activité professionnelle. Elle est due dans chaque commune où l'entreprise dispose de locaux et de terrain ; ce sont les communes qui fixent les taux en vigueur.

\*\*\*

Ecrit par le 18 mai 2026

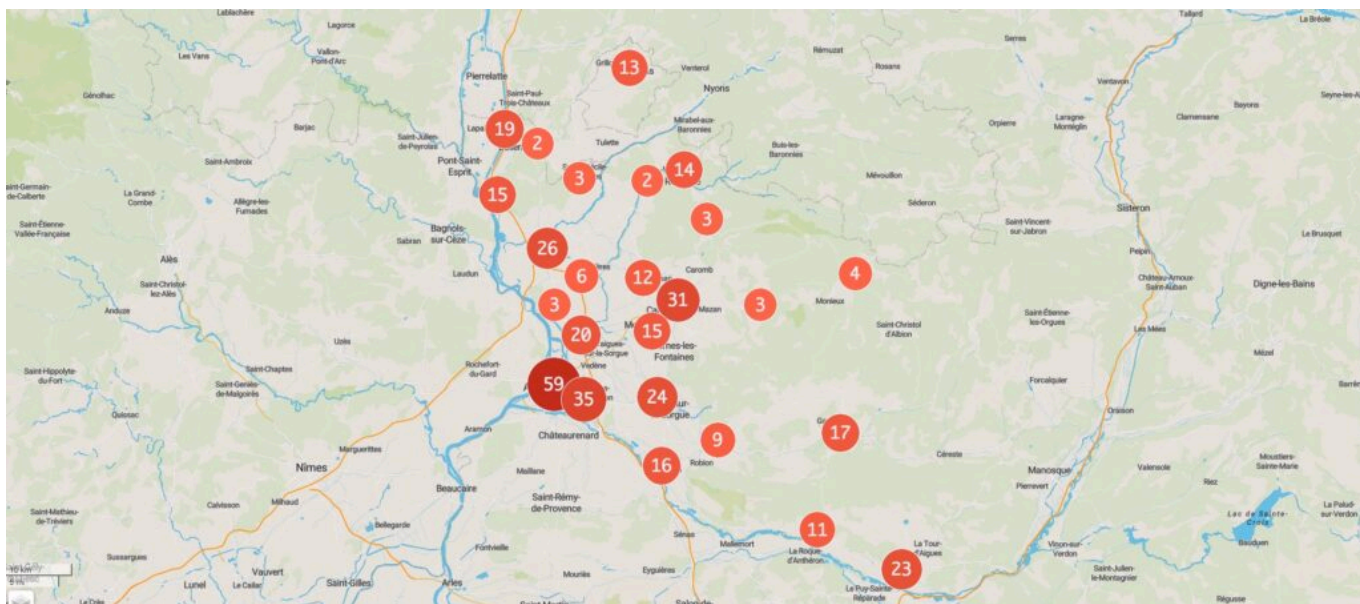


La répartition du volet financier établie à date est la suivante :

Coût estimé de la réalisation de la Tranche 2 : 183M€ dont 142,7 M€1 pour les travaux de la première phase à 2x1 voie élargissable

**(carte interactive) Vaucluse : le prix des carburants en temps réel par station-service**

Ecrit par le 18 mai 2026

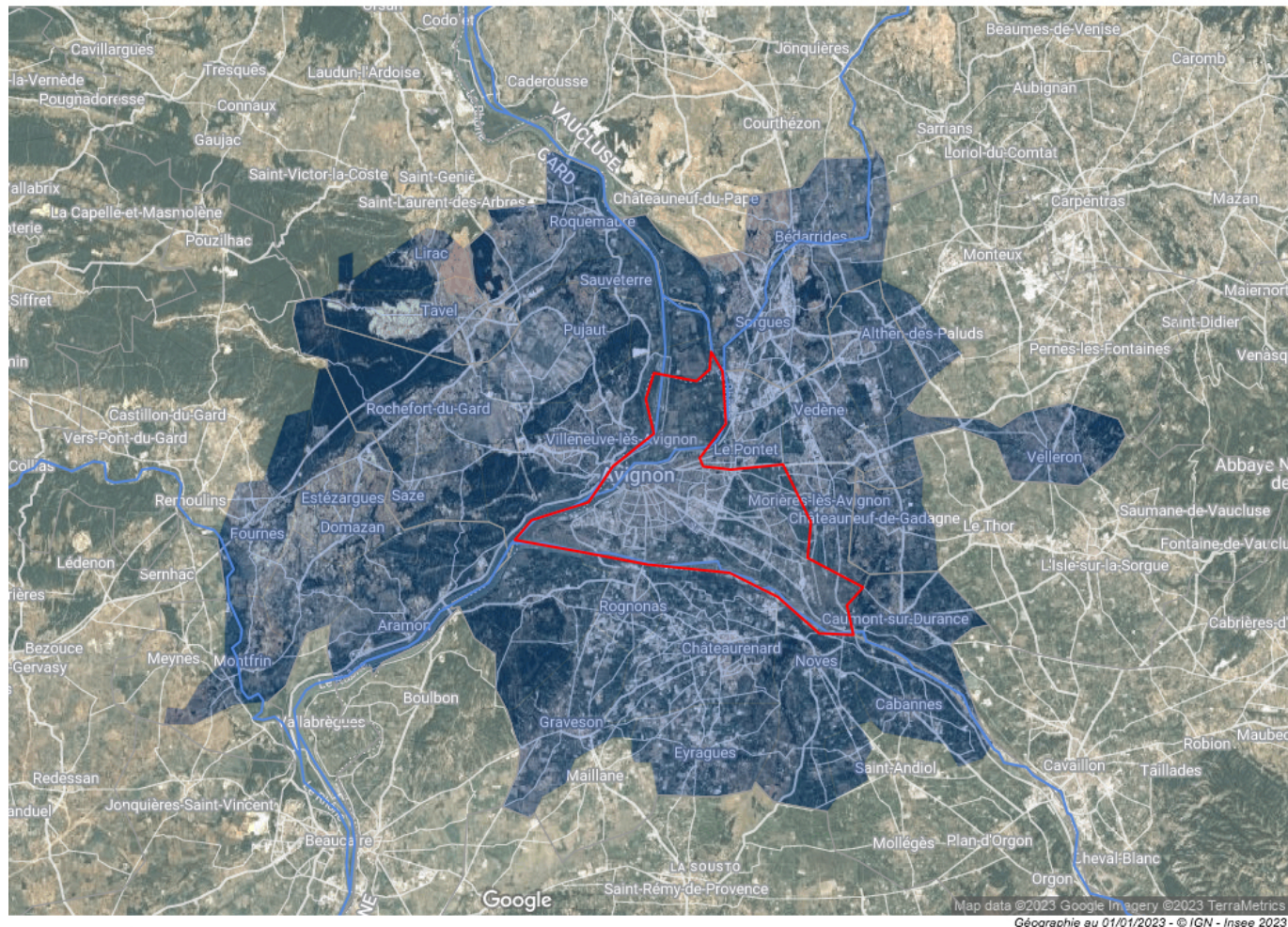


Consultez ci-dessous la carte interactive actualisée toutes les 10 minutes, indiquant à quel prix est fixé le carburant dans les différentes stations-services de Vaucluse.

## (cartes) Avignon : une zone d'emploi de 285 797 habitants sans LEO

Ecrit par le 18 mai 2026

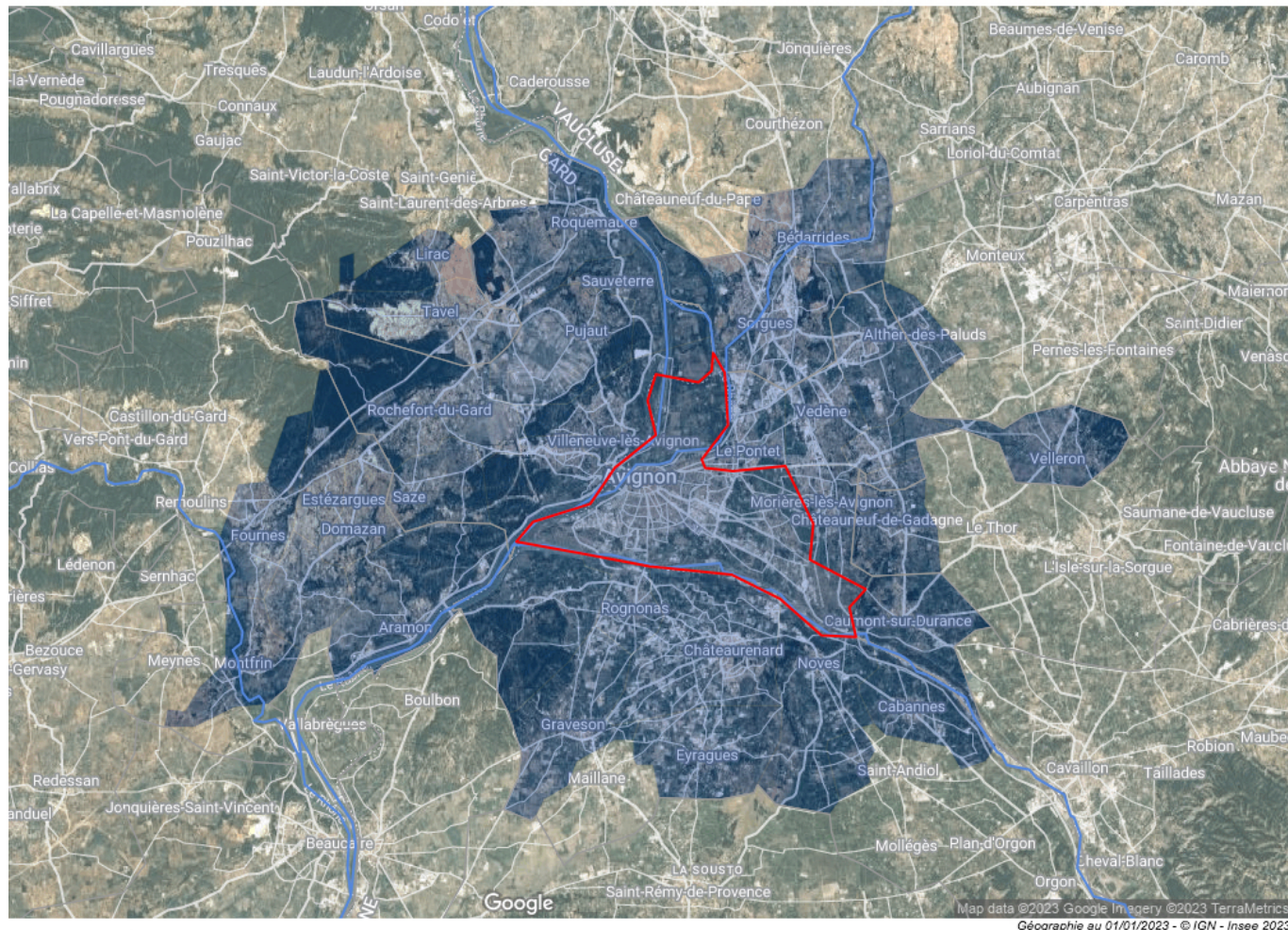
Zones d'emploi 2020 - Source : Insee



**Les 285 797 habitants de la zone d'emploi d'Avignon, telle que définie par l'INSEE, sont administrativement répartis en 2 zones scolaires, 2 régions, 3 départements, 15 cantons, 5 SCoT (Schéma de Cohérence Territoriale), 7 intercommunalités et 36 communes\*. Un 'éparpillement' qui n'est pas sans conséquences pour les infrastructures de la deuxième zone d'emploi inter-régionale de France après celle de Roissy-Charles de Gaulle, comme avec la LEO (Liaison Est-Ouest) où les financements de la région Occitanie ainsi que du département du Gard et leur élu du Gard avignonnais pointent aux abonnés absents.**

Ecrit par le 18 mai 2026

Zones d'emploi 2020 - Source : Insee



**Cliquez sur la carte pour l'agrandir**

## Dans la Région Sud Provence-Alpes-Côte d'Azur

**Les 13 communes du département du Département Vaucluse : 182 497 habitants**

**9 communes dans la Communauté d'agglomération du Grand Avignon**

Avignon : 89 784 habitants (Canton d'Avignon 1, 2 et 3)

Morières-lès-Avignon : 9 252 habitants (Canton d'Avignon 3)

Jonquerettes : 1 643 habitants (Canton du Pontet)

Le Pontet : 16 815 habitants (Canton du Pontet)

Saint-Saturnin-lès-Avignon : 5 133 habitants (Canton du Pontet)

Vedène : 11 630 habitants (Canton du Pontet)

Ecrit par le 18 mai 2026

Velleron : 3 085 habitants (Canton du Pontet)

Entraigues-sur-la-Sorgue : 8 787 habitants (Canton de Monteux)

Caumont-sur-Durance : 5 295 habitants (Canton de Cavaillon)

### **3 communes dans la Communauté d'agglomération les Sorgues du Comtat**

Althen-des-Paluds : 2 901 habitants (Canton de Monteux)

Bédarrides : 5 537 habitants (Canton de Sorgues)

Sorgues : 19 215 habitants (Canton de Sorgues)

### **1 commune dans la Communauté de communes Pays des Sorgues Monts de Vaucluse**

Châteauneuf-de-Gadagne : 3 420 habitants (Canton de l'Isle-sur-la-Sorgue)

### **Les 8 communes du Département des Bouches-du-Rhône : 45 666 habitants**

#### **Les 8 communes dans la Communauté d'agglomération Terre de Provence**

Barbentane : 4 430 habitants (Canton de Châteaurenard)

Cabannes : 4 498 habitants (Canton de Châteaurenard)

Châteaurenard : 16 494 habitants (Canton de Châteaurenard)

Eyragues : 4 501 habitants (Canton de Châteaurenard)

Graveson : 4 957 habitants (Canton de Châteaurenard)

Noves : 5 933 habitants (Canton de Châteaurenard)

Rognonas : 4 048 habitants (Canton de Châteaurenard)

Verquières : 805 habitants (Canton de Châteaurenard)

## **Dans la Région Occitanie**

### **Les 15 communes du Département du Gard : 57 634 habitants**

#### **7 communes dans la Communauté d'agglomération du Grand Avignon (dont l'intégralité des communes du canton de Villeneuve-lez-Avignon)**

Les Angles : 8 533 habitants (Canton de Villeneuve -les-Avignon)

Pujaut : 3 756 habitants (Canton de Villeneuve -les-Avignon)

Rochefort-du-Gard : 7 916 habitants (Canton de Villeneuve -les-Avignon)

Saze : 2 189 habitants (Canton de Villeneuve -les-Avignon)

Villeneuve-lès-Avignon : 13 435 habitants (Canton de Villeneuve -les-Avignon)

Roquemaure : 5 564 habitants (Canton de Roquemaure)

Ecrit par le 18 mai 2026

Sauveterre : 2 120 habitants (Canton de Roquemaure)

### **6 communes dans la Communauté de communes du Pont du Gard**

Aramon : 4 235 habitants (Canton de Beaucaire)

Domazan : 971 habitants (Canton de Redessan)

Estézargues : 659 habitants (Canton de Redessan)

Fournès : 1 102 habitants (Canton de Redessan)

Montfrin : 3 121 habitants (Canton de Redessan)

Théziers : 1 004 habitants (Canton de Redessan)

### **2 communes dans la Communauté d'agglomération du Gard Rhodanien**

Lirac : 939 habitants (Canton de Roquemaure)

Tavel : 2 090 habitants (Canton de Roquemaure)

## **La LEO**

**Le projet de liaison Est / Ouest d'Avignon, déclaré d'utilité publique le 16 octobre 2003 ( il y a quasiment 20 ans) et dont seulement la tranche 1 est réalisée à ce jour.**

Ecrit par le 18 mai 2026



DR

[Lire également : "LEO : le Conseil d'orientation des infrastructures à la rescousse du 3e pont d'Avignon sur le Rhône"](#)

\* <https://www.insee.fr/fr/metadonnees/cog/zone-d-emploi-2020/ZE20200053-avignon>

Ecrit par le 18 mai 2026

## Luberon : réédition du dépliant « Géotourisme en Luberon »



### **Le Parc vient de refondre son dépliant « Géotourisme en Luberon ».**

Reconnu Géoparc mondial Unesco pour sa richesse géologique et sa volonté de faire comprendre au public l'histoire de la Terre, le Parc naturel régional du Luberon vient de refondre son dépliant « Géotourisme en Luberon », pour rendre son patrimoine accessible à tous les visiteurs : mosaïque de paysages, villages perchés, roches, fossiles et autres curiosités géologiques qui contribuent à la reconnaissance internationale du territoire.

Cette carte met en lumière : 51 géosites ; un réseau de géopartenaires ; des bons plans pour accompagner la découverte du territoire. Gratuite, la carte « Géotourisme en Luberon » est disponible : à la Maison du Parc (04 90 04 42 00) ; dans les offices de tourisme du Luberon ; en téléchargement sur [www.parcduluberon.fr/geotourisme](http://www.parcduluberon.fr/geotourisme).

Écrit par le 18 mai 2026



Les gorges d'Oppedette, géosite du Luberon © Parc naturel régional du Luberon