

Ecrit par le 18 mai 2026

# Renforts de police en Vaucluse et dans le Gard Rhodanien



La police de Vaucluse va accueillir 36 éléments supplémentaires en 2021. Ce renfort intervient dans le cadre du souhait d'Emmanuel Macron, président de la République, d'avoir déployé 10 000 policiers et gendarmes supplémentaires sur la durée de son quinquennat.

Dans le détail, 31 policiers seront affectés à la circonscription de sécurité publique d'Avignon et 5 à celle de Cavailon. A noter que dans le même temps, 6 policiers supplémentaires sont annoncés pour la circonscription de sécurité publique de Bagnols-sur-Cèze, 14 pour Nîmes et 17 pour Tarascon.

L'augmentation de ces effectifs fait notamment suite à ceux de 25 policiers supplémentaires et de 4 adjoints de sécurité à Avignon l'an dernier. Au total, les 4 circonscriptions de sécurité (Avignon, Carpentras, Cavailon et Orange) regroupent près de 650 personnes (commissaires, officiers, gradés,

Écrit par le 18 mai 2026

gardiens de la paix, contractuels, personnels administratifs techniques et scientifiques). A cela, s'ajoute les 702 personnels (militaires et civils) ainsi que les 380 réservistes de la gendarmerie de Vaucluse dont les 4 compagnies et l'escadron départemental de sécurité routière sont basés à Avignon, Carpentras, Orange et Pertuis).

## Cavaillon, la rue des Courses a dit adieu à ses câbles aériens

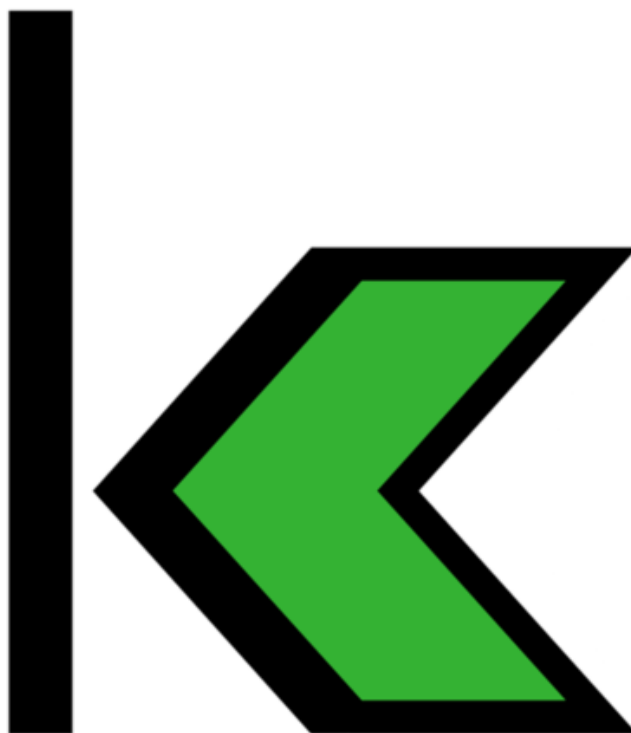


Dans le cadre du programme travaux annuel de mise en esthétique des réseaux d'électricité, la ville de [Cavaillon](#), Maître d'ouvrage, et [Enedis](#) Vaucluse, gestionnaire de réseau, ont œuvré à la sécurisation des réseaux basse tension. Ainsi, les 230 mètres de câbles électriques aériens de la rue des Courses ont

Ecrit par le 18 mai 2026

disparu au profit de leur enfouissement. Le chantier a nécessité l'investissement de 98 000€ HT avec une participation de 30 000€ HT de la part d'Enedis.

## Cavaillon : départ du directeur général de Koppert France



Après 7 ans à la tête de [Koppert France](#), [Frédéric Favrot](#) quittera l'entreprise basée à Cavaillon fin avril 2021.

Si ce dernier restera à la disposition de Koppert France et du [groupe Koppert](#) pendant quelques mois à titre de conseil, celui qui a succédé en 2014 à [Michel Allène](#) à la tête de la filiale française du leader mondial néerlandais de la protection biologique des cultures et de la pollinisation naturelle a souhaité « voguer vers d'autres horizon ».

« Je remercie tous les collaborateurs de Koppert France pour leur écoute, leur motivation et leur implication sans faille », déclare le 'futur ex-directeur général' qui a notamment mis en place une

Ecrit par le 18 mai 2026

nouvelle organisation de la filiale hexagonale en 2 'Business Unit' : 'Horti' et 'Agri'.

« Cette approche spécifique a aidé l'entreprise à diversifier davantage sa gamme de produits et ses biosolutions sur les différents marchés » explique le groupe comptant 27 filiales à travers le monde et dont Koppert France a été la première à se structurer autour de ces 2 Business Unit'.

### **Implanté à Cavillon depuis 1984**

« Depuis que Frédéric Favrot a rejoint le groupe, Koppert France est devenue une entreprise plus organisée et plus professionnelle°» rappelle la société fondée en 1967 par Jan Koppert et dont la filiale française a réalisé un chiffre d'affaires de 15M€ l'an dernier. Implantée à Cavillon depuis 1984, le groupe compte 55 collaborateurs en France : 35 personnes basées au siège cavare et dans son nouvel entrepôt logistique mis en service il y a quelques jours à Plan d'Orgon, ainsi qu'une vingtaine dans ses agences d'Agen, de Nantes et de Villeneuve l'archevêque dans l'Yonne.

Pour sa part, le groupe Koppert regroupe plus de 1 700 salariés pour un chiffre d'affaires monde de 265M€ en 2019.

### **6 500 clients dans l'Hexagone**

En attendant l'arrivée de son nouveau directeur général, c'est [Kris De Smet](#), 'Business Unit Manager Europe', qui assurera l'intérim à la tête de Koppert France.

Pour cela, il pourra compter sur le soutien de l'équipe de direction actuelle composée notamment de [Gisèle Broquier](#) (directrice commerciale Horti), [Damien Facci](#) (directeur commercial Agri), Chrystelle Lavagna (directrice HR et Finance) et [Bruno Fougère](#) (directeur 'supply chain'). Tous mobilisés afin de répondre au mieux aux attentes des 6 500 clients français du groupe.

---

## **CPME 84, Et si on se lançait dans une pitch party ce vendredi 2 avril de 9h à 10h30 ?**

Ecrit par le 18 mai 2026



Chefs d'entreprise, vous avez besoin de relancer et de redynamiser votre activité ? La [CPME 84](#) (Confédération des petites et moyennes entreprises) et le [Coworking by Adezio](#) de Cavaillon - Isle-sur-la-Sorgue s'associent pour vous soutenir et vous donner une meilleure visibilité ! Vous aurez 1,30 min pour vous présenter et parler de votre entreprise en visioconférence !

**Le lien pour participer à la pitch party sera transmis après confirmation par retour de mail. 04 90 14 90 90 [contact@cpme84.org](mailto:contact@cpme84.org) et [www.cpme84.com](http://www.cpme84.com)**

## La Poste ouvre un nouveau site pour passer le code de la route à Cavailon



Après l'ouverture de sites d'Avignon (en 2016) puis Orange, la Poste dispose maintenant d'un nouvel espace pour faire passer le code de la route à Cavailon.

Pour cela, les candidats et les auto-écoles de la cité cavare et de ses environs vont pouvoir se rendre au sein de la Poste située 101 rue Jean-François Jonvelle pour passer leur examen. A raison de 22 sessions\* par semaine (les mardi, mercredi, vendredi et samedi), plus de 130 candidats vont ainsi pouvoir passer l'épreuve chaque semaine sur le site.

Auparavant, ces derniers devront toutefois s'inscrire sur le site [www.lecode.laposte.fr](http://www.lecode.laposte.fr). Le candidat y choisit le lieu de l'examen, la date et l'heure, et valide le paiement de la prestation (tarif unique de 30€ défini par l'Etat). Les inscriptions peuvent se faire 3 mois à l'avance jusqu'à la veille de l'examen. Le

Ecrit par le 18 mai 2026

candidat se rend à l'examen muni de sa pièce d'identité. Il est accueilli sur le site par un agent de La Poste qui s'assure de son identité et veille au bon déroulement de l'examen. Il est ensuite installé à la place qui lui est attribuée, devant une tablette numérique équipée d'un casque audio sur laquelle il sélectionne l'examen qu'il souhaite passer : code auto (catégorie B,C,D,E) ou code moto (Catégorie A). Le candidat répond à une série de 40 questions tirées aléatoirement d'une base de données. Au cours d'une même séance sur un site collectif, aucun candidat ne se voit administrer un questionnaire identique à un autre candidat. Enfin, après l'examen le candidat reçoit son résultat dans un délai de 2 heures en moyenne (week-ends et jours fériés non inclus).

« La Poste contribue ainsi à la modernisation de l'action publique en s'engageant à réduire de manière drastique le délai d'attente des candidats au code de la route, explique la Poste. Présente sur tout le territoire, l'entreprise s'appuie sur son vaste réseau, ses lieux connectés accessibles à tous et l'engagement de tous les postiers pour organiser les épreuves au plus près des candidats et en assurer le bon déroulement. »

*\*6 candidats par session ; 6 sessions par jour du mardi, mercredi et vendredi (9h30, 10h30, 11h30, 13h30, 14h30 et 15h30), 4 sessions le samedi (9h30, 10h30, 11h30 et 12h30).*

---

## **Cavaillon : 1er distributeur de protections hygiéniques gratuites biodégradables de la Région**

Ecrit par le 18 mai 2026



Renaud Muselier, président du Conseil régional de Provence-Alpes-Côte d'Azur, vient d'inaugurer le 1<sup>er</sup> distributeur de protections hygiéniques gratuites hypoallergéniques en coton 100% bio, biodégradables et compostables de la région. Situé au Lycée Ismaël-Dauphin à Cavailon, la mise en service de cet appareil vise à lutter contre la précarité menstruelle.

« Chaque année, près d'1,7 million de femmes n'ont pas accès aux protections périodiques lorsqu'elles en ont besoin et 13% des femmes déclarent avoir déjà dû choisir entre des protections hygiéniques et un autre achat de première nécessité, explique la Région. Pour un grand nombre d'entre elles, le budget 'menstruel' représente plus de 5% de leur budget. Cette situation est inacceptable ! Les femmes ne devraient pas avoir à choisir entre des produits de première nécessité et des protections hygiéniques. Elles ne devraient pas avoir à fabriquer des protections elles-mêmes pour faire des économies, quand on sait qu'une mauvaise utilisation ou une trop longue utilisation de protections hygiéniques peut provoquer

Écrit par le 18 mai 2026

des chocs toxiques extrêmement dangereux. »

### **Tous les lycées seront équipés d'ici 2022**

C'est pour cela que la Région a lancé son programme d'action 'Les mêmes règles pour toutes' afin de combattre cette précarité. Accessible aux 2,6 millions de femmes de la région Sud, cette opération permet de distribuer des protections via les plannings familiaux de la région, le Centre d'information sur les Droits des Femmes et des familles ainsi que par le biais des distributions alimentaires.

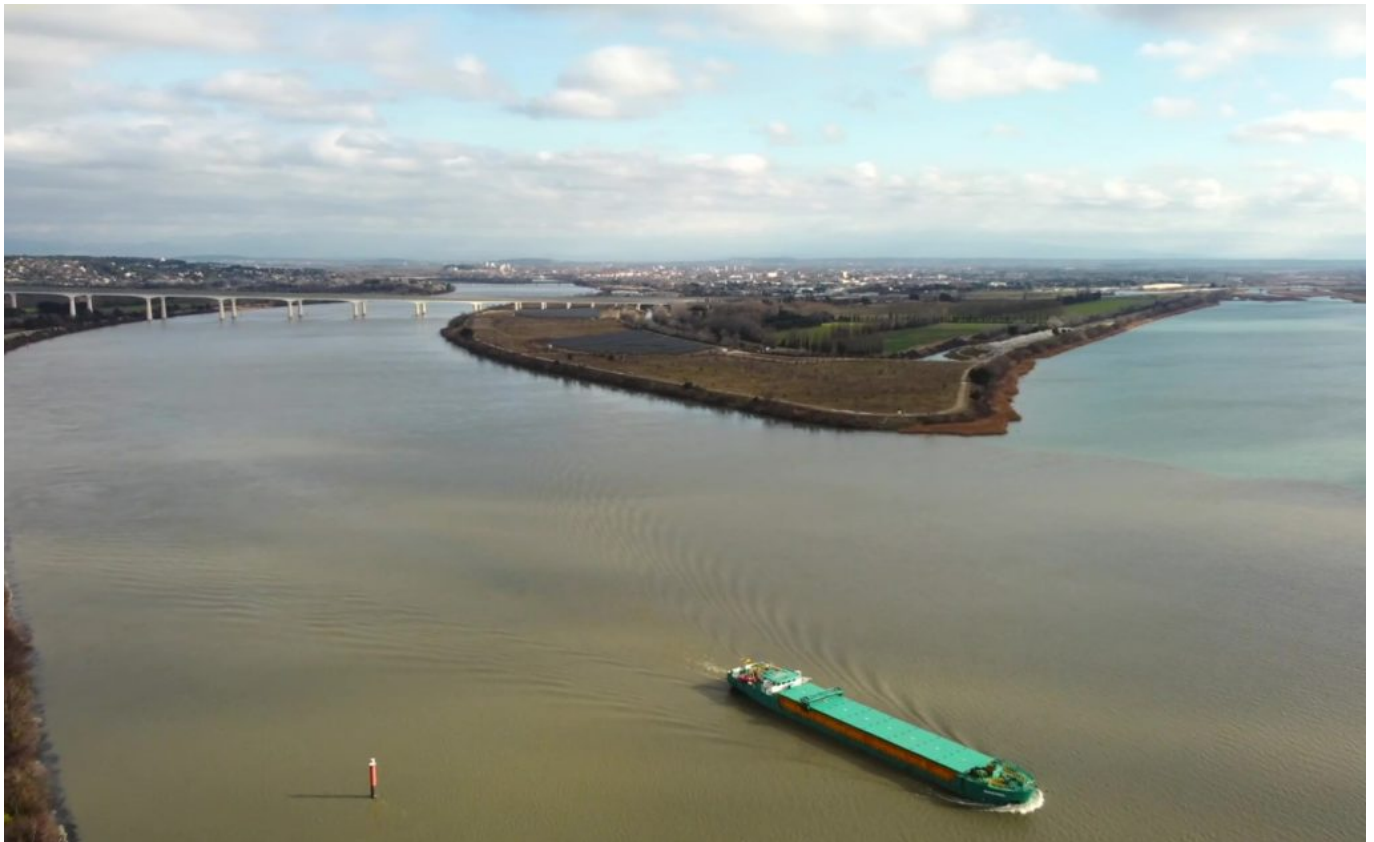
Par ailleurs, la Région a aussi étendu son 'Pass santé' afin qu'il permette désormais un remboursement des protections hygiéniques de tous types en pharmacie pour les 400 000 jeunes femmes de moins de 30 ans de la région. Pour les 100 000 étudiantes de la région, la Région expérimente aussi déjà la distribution gratuite de 'cups', culottes menstruelles durables et protections hygiéniques classiques dans les résidences universitaires des Crous. Pour les étudiantes des formations du sanitaires et sociales, elles auront accès dès septembre, à des distributeurs de protections hygiéniques dans les 80 instituts de formation du territoire.

Enfin, les 80 000 lycéennes de la région bénéficieront toutes d'ici 2022 du même type de distributeur de protections hygiéniques hypoallergéniques en coton 100% bio, biodégradables et compostables installé dans le lycée Ismaël-Dauphin à Cavailon.

---

## **Zone d'emploi : Avignon aspire de plus en plus le Gard**

Ecrit par le 18 mai 2026



**C'est officiel ! Selon [l'Insee](#) (Institut national de la statistique et des études économiques) la zone d'emploi d'Avignon compte désormais davantage de communes gardoise et buccorhodaniennes que de vauclusiennes. Une réalité qui met de plus en plus en lumière les incohérences des frontières départementales.**

En redéfinissant le périmètre des zones d'emploi en Provence-Alpes-Côte d'Azur, l'Insee a établi que la région comptait désormais 22 zones contre 18 en 2010. Intégrant de nouvelles méthodes afin d'harmoniser les possibilités de comparaison au niveau européen, ce zonage détermine un territoire à l'intérieur duquel la plupart des actifs résident et travaillent. Pour l'Insee, « il s'agit de l'espace le plus pertinent pour étudier le fonctionnement du marché du travail et pour adapter localement les politiques de l'emploi ».

Cette réévaluation des frontières 'économiques' de nos territoires fait ainsi notamment apparaître les zones d'emploi de Carpentras et de Valréas (jusqu'alors intégrées à celle d'Avignon) ainsi que celle de Bollène-Pierrelatte (rattachée jusqu'à présent à Orange).

### **Avignon dépasse les frontières**

Déjà principale zone d'emploi de Paca dépassant les frontières régionales en 2010, le bassin de vie de la cité des papes ne fait que renforcer ce déséquilibre 10 ans plus tard. Ainsi à ce jour, la zone d'emploi d'Avignon comprend 15 communes gardoises (Les Angles, Aramon, Domazan, Estézargues, Fournès,

Ecrit par le 18 mai 2026

Lirac, Montfrin, Pujaut, Rochefort-du-Gard, Roquemaure, Sauveterre, Saze, Tavel, Théziers et Villeneuve-lès-Avignon) pour 'seulement' 13 vauclusiennes (Althen-des-Paluds, Avignon, Bédarrides, Caumont-sur-Durance, Châteauneuf-de-Gadagne, Entraigues-sur-la-Sorgue, Jonquerettes, Morières-lès-Avignon, Le Pontet, Saint-Saturnin-lès-Avignon, Sorgues, Vedène et Velleron). A cela s'ajoutent 8 villes des Bouches-du-Rhône (Barbentane, Cabannes, Châteaurenard, Eyragues, Graveson, Noves, Rognonas et Verquières). Comme dans le même temps, l'Insee a 'détaché' plus d'une soixantaine de communes vauclusiennes jusqu'alors rattachées à Avignon et désormais intégrées dans les zones d'emploi de Valréas, Carpentras, Orange et Cavillon ce contraste est maintenant encore plus saisissant : Avignon s'étend plus en Occitanie qu'en Vaucluse.

**« Avignon s'étend plus en Occitanie qu'en Vaucluse. »**

Alors que le Vaucluse est déjà le département où la part des emplois occupés par des personnes résidant à l'extérieur est déjà la plus importante de la région, pour le bassin de vie d'Avignon, à cheval entre 3 départements et 2 régions, ce déséquilibre est encore plus marqué. Ainsi, plus de 40% des emplois du Grand Avignon sont occupés par des non-résidents aux premiers rangs desquels figurent des Vauclusiens (près de 15 000 personnes habitants dans une autre commune), des Gardois (plus de 6 000) et des Buccorhodaniens (près de 4 000). Et si au sein du Grand Avignon, le nombre d'emplois a très légèrement progressé entre 2006 et 2016 (+ 0,6 % en moyenne par an), c'est avant tout les territoires qui l'entourent qui en ont profité. En 10 ans, de nombreux actifs ont ainsi quitté le Grand Avignon tout en continuant à venir y travailler chaque jour. Ils se sont installés dans plusieurs intercommunalités voisines où le nombre de navetteurs (ndlr : un navetteur est un actif qui quitte sa commune de résidence quotidiennement pour aller travailler) a fortement progressé, notamment les communautés d'agglomération Luberon Monts de Vaucluse (LMV) à l'est, Terre de Provence au sud et Ventoux-Comtat-Venaissin (Cove) au nord.

**« Ne rien faire pour adapter les frontières à la réalité du territoire devient un crime contre l'emploi. »**

Tout ceci n'est pas sans conséquence sur 'l'optimisation' des performances économiques de ce territoire où entrepreneurs, élus locaux et citoyens résidents constatent régulièrement les difficultés liées aux frontières départementales et régionales en matière de transport, de santé, d'éducation (2 zones de vacances scolaires), de sécurité, d'emploi...

Ce n'est d'ailleurs pas un hasard si l'Insee a revu le périmètre des zones d'emploi avec pour objectif de proposer une meilleure vision du territoire afin d'adapter localement les politiques de l'emploi. Constaté que le Vaucluse est l'un des départements les plus pauvres de France c'est un début, ne rien faire pour adapter ses frontières à la réalité de son territoire devient un crime contre l'emploi.

**Valréas et la question de la Drôme provençale**

Ecrit par le 18 mai 2026

Bien que championne dans ce domaine, la cité des papes n'a plus l'exclusivité du franchissement des limites régionales. Désormais, les zones d'emplois de Bollène-Pierrelatte et de Valréas se composent majoritairement de résidents d'Auvergne-Rhône-Alpes (70% pour Bollène-Pierrelatte et plus de 50% pour Valréas).

### « Quel sort pour la Drôme provençale ? Auvergne-Rhône-Alpes ou Paca ? »

Outre 4 communes vauclusiennes (Bollène, Lamotte-du-Rhône, Lapalud et Mondragon) la zone d'emploi de Bollène-Pierrelatte comprend 8 communes ardéchoises et 17 drômoises. Pour Valréas, la zone d'emploi compte 23 villes vauclusiennes (Beaumont-du-Ventoux, Brantes, Buisson, Crestet, Entrechaux, Faucon, Grillon, Malaucène, Puyméras, Rasteau, Richerenches, Roaix, Sablet, Saint-Léger-du-Ventoux, Saint-Marcellin-lès-Vaison, Saint-Romain-en-Viennois, Saint-Roman-de-Malegarde, Savoillan, Séguret, Vaison-la-Romaine, Valréas, Villedieu et Visan) ainsi que plus de 90 communes drômoises, dont Nyons, essentiellement rattachées jusqu'à maintenant à Montélimar. Là encore, sans attendre les répercussions kafkaïennes que pourrait avoir sur l'Enclave le reconfinement de la Drôme aujourd'hui dans le collimateur du Gouvernement en raison de la situation sanitaire liée au Covid-19, ce redécoupage de l'Insee pose la question du sort de la Drôme provençale : Auvergne-Rhône-Alpes ou Paca ?

### Et dans le reste du Vaucluse ?

Dans le reste du Vaucluse, la zone d'emploi de Carpentras totalise 29 communes. L'emploi s'y organise autour de deux pôles : Carpentras et Monteux. Monteux, pôle résidentiel (0,8 emploi par actif occupé résident) à la démographie parmi les plus dynamiques de la région, illustre parfaitement la mutation de nos territoires favorisée par une grande mobilité. Les Montilliens sont ainsi 1 606 à travailler dans leur commune de résidence et sont 836 à se rendre à Carpentras pour leur emploi alors qu'ils sont 1 238 à aller sur la zone d'Avignon (717 à Avignon, 257 à Sorgues et 264 au Pontet).

Pour celle de Cavailon (qui intègre Apt), ce nombre de communes s'élève à 54 dont 11 étaient auparavant rattachées à la cité des papes (dont 5 communes des Bouches-du-Rhône - Eygalières, Mollégès, Orgon, Plan d'Orgon et Saint-Andiol) et 1 à Manosque.

### « 2 600 Vauclusiens habitant le Sud-Luberon travaillent sur Aix. »

Pour sa part, la zone d'Orange comprend 16 communes dont 3 étaient associées à Avignon dans la précédente étude de l'Insee (Châteauneuf-du-Pape, Courthézon et Gigondas). Le secteur de la cité des princes présente par ailleurs la spécificité de concentrer un maximum d'emploi dans la ville la plus peuplée du territoire : plus de la moitié des actifs occupés y travaillent.

Enfin, concernant le Sud-Luberon on dénombre 21 communes de Vaucluse autour de Pertuis à faire partie de la zone d'Aix-en-Provence. Dans ce cadre, ils sont près de 2 600 à quitter chaque jour le département pour travailler sur Aix. A cela s'ajoute plus de 700 Vauclusiens employés sur Marseille (418 pour Pertuis et 309 pour Avignon).

Ecrit par le 18 mai 2026

Chiffres-clés des zones d'emploi en Vaucluse et à Arles

| Zone d'emploi                     | Population résidente au 01/01/2017 | Emplois au lieu de résidence | Emplois au lieu de travail | Part des actifs occupés qui travaillent dans leur commune de résidence (en %) | Part des actifs occupés travaillant dans la zone d'emploi hors de leur commune de résidence (en %) | Part des actifs occupés qui travaillent dans leur zone d'emploi de résidence (en %) | Temps de trajet domicile-travail (troisième quartile, en minutes) |
|-----------------------------------|------------------------------------|------------------------------|----------------------------|---|--|---|---|
| Arles                             | 141 100                            | 50 500                       | 48 000                     | 48,3  | 22,9   | 71,2  | 20  |
| Avignon                           | 281 400                            | 106 500                      | 115 400                    | 37,1  | 40,5   | 77,5  | 15  |
| Bollène-Pierrelatte               | 77 900                             | 29 100                       | 30 600                     | 34,8  | 35,0   | 69,7  | 18  |
| Valréas                           | 63 100                             | 22 700                       | 21 400                     | 45,7  | 33,7   | 79,3  | 16  |
| Carpentras                        | 94 200                             | 35 900                       | 28 900                     | 35,3  | 27,8   | 63,1  | 20  |
| Cavaillon                         | 126 200                            | 48 900                       | 46 600                     | 42,5  | 29,3   | 71,7  | 19  |
| Orange                            | 68 100                             | 26 400                       | 23 800                     | 38,4  | 23,2   | 61,6  | 25  |
| <b>Provence-Alpes-Côte d'Azur</b> | <b>5 203 200</b>                   | <b>1 987 400</b>             | <b>1 954 500</b>           | <b>49,7</b>   | <b>31,5</b>  | <b>81,2</b>   | <b>18</b>   |
| <b>France métropolitaine</b>      | <b>64 639 100</b>                  | <b>26 260 000</b>            | <b>25 826 100</b>          | <b>33,7</b>   | <b>44,9</b>  | <b>78,6</b>   | <b>20</b>   |

Lecture : la zone d'emploi d'Avignon compte 281 400 habitants, dont 106 500 ont un emploi. Par ailleurs, la zone compte 115 400 emplois sur son territoire. Parmi les actifs ayant un emploi qui habitent dans la zone d'Avignon, 37,1 % travaillent dans leur commune de résidence et 40,5 % travaillent dans une autre commune de la zone ; au total, 77,5 % travaillent dans la zone. Les trois quarts des actifs occupés de la zone d'emploi d'Arles mettent moins de 15 minutes en heures pleines pour se rendre sur leur lieu de travail.

Source : Insee, recensement de la population 2017, distancier Méric

Ecrit par le 18 mai 2026

| Libellé de la commune pôle d'emploi | Nombre d'emplois du pôle d'emploi | Nombre d'emplois au lieu de travail rapporté au nombre d'emplois au lieu de résidence |
|-------------------------------------|-----------------------------------|---|
| Avignon                             | 56 700                            | 1,9   |
| Arles                               | 19 130                            | 1,1   |
| Cavaillon                           | 13 810                            | 1,5   |
| Orange                              | 13 660                            | 1,3   |
| Carpentras                          | 13 030                            | 1,4   |
| Pierrelatte                         | 10 730                            | 2,2   |
| L'Isle-sur-la-Sorgue                | 7 030                             | 0,9   |
| Apt                                 | 5 990                             | 1,6   |
| Bollène                             | 5 610                             | 1,3   |
| Saint-Rémy-de-Provence              | 5 120                             | 1,3   |
| Tarascon                            | 5 080                             | 1,1   |
| Saint-Paul-Trois-Châteaux           | 4 980                             | 1,5   |
| Beaucaire                           | 4 890                             | 0,9   |
| Monteux                             | 4 030                             | 0,8   |
| Valréas                             | 3 690                             | 1,2   |
| Vaison-la-Romaine                   | 3 570                             | 1,8   |
| Nyons                               | 3 070                             | 1,6   |

Lecture : 5 990 personnes travaillent à Apt. La ville offre 1,6 emploi par actif occupé résident.

Source : Insee, recensement de population 2017

Ecrit par le 18 mai 2026

### Part des actifs occupés qui travaillent dans leur zone d'emploi de résidence

| Libellé de la zone d'emploi | Part des actifs occupés (en %) |
|-----------------------------|--------------------------------|
| Nîmes                       | 80,2                           |
| Valréas                     | 79,3                           |
| Avignon                     | 77,5                           |
| Cavaillon                   | 71,7                           |
| Arles                       | 71,2                           |
| Bollène-Pierrelatte         | 69,7                           |
| Bagnols-sur-Cèze            | 67,8                           |
| Carpentras                  | 63,1                           |
| Orange                      | 61,6                           |

Source : Insee, recensement de population 2017

Lecture : Parmi les actifs occupés qui habitent la zone d'emploi de Cavaillon 71,7% y travaillent.

## Cavaillon : requalification de l'avenue du Puits des Gavottes

Ecrit par le 18 mai 2026



**La voirie d'intérêt communautaire Le Puits des Gavottes à Cavailon, qui dessert de nombreuses entreprises ainsi que les deux déchetteries intercommunales, fait peau neuve. Débutés en novembre dernier, les travaux doivent se terminer en avril prochain.**

Le chantier, qui s'étend sur près de 2 kilomètres, prévoit la mise en sécurité et l'embellissement de cet axe qui était en mauvais état et accidentogène. Les enrobés seront repris sur l'ensemble du linéaire tandis qu'un giratoire non loin de la déchetterie va être réalisé afin de faire ralentir les véhicules. Les éclairages existants seront remplacés par une quarantaine de nouveaux à technologie LED et un cheminement piéton sera mis en place. Les réseaux aériens seront enfouis, un réseau pluvial sera créé et un poste défense incendie sera construit. Enfin, de nombreux espaces verts sous forme de buttes engazonnées vont voir le jour avec, entre autres, la plantation de 144 tilleuls et micocouliers.

L'ensemble des travaux représente un investissement de 1,44 M€ pour l'[Agglomération Luberon Monts de Vaucluse](#), dont 100 000 € pour la partie assainissement. Une fois le chantier terminé, la [Ville de Cavailon](#) entreprendra la remise en état du chemin Dorio, dans la continuité de celui du Puits des Gavottes. Ce sont ainsi près de 600 mètres de voies qui vont être repris en bicouche, pour un coût de 200 000 € supporté par la ville. Les travaux pourraient débuter dès le mois d'avril 2021. Enfin, sous maîtrise d'ouvrage de la ville de Cavailon, un giratoire à la place du carrefour du Chemin du Puits des Gavottes et

Ecrit par le 18 mai 2026

de la RD 973 (route de Cheval-Blanc) devrait être créé. Ce rond-point aura pour vocation de sécuriser le carrefour actuel ainsi que la traversée prochaine de la [Véloroute](#).

## Poursuite des travaux d'aménagement de la véloroute du Calavon entre Robion et Cavailon



**Dans le cadre de travaux de construction d'un ouvrage permettant le passage de la véloroute du Calavon sous la RD 2, à compter du lundi 18 janvier, et pendant 4 mois, la circulation sera**

Écrit par le 18 mai 2026

## entièrement basculée sur une route provisoire.

Pour le [Conseil départemental de Vaucluse](#), en charge du chantier, il s'agit d'aménager et de sécuriser un point particulier de la véloroute, à savoir la traversée de la RD 2 située sur la commune de Cavaillon. L'ouvrage, constitué d'un pont dalle en béton, s'intégrera à terme de manière discrète dans le site. L'ouverture de l'ouvrage a été calée de manière à éviter l'effet tunnel et laisser passer le maximum de lumière. La largeur de la voie verte sous l'ouvrage sera identique à la section courante, soit 3 mètres de large. Le coût prévisionnel de l'opération est de 2,8 M€ HT, financé par le Département de Vaucluse, l'Etat et la Région Sud Provence-Alpes-Côte d'Azur. Une instruction est en cours afin d'obtenir un financement européen au titre du FEDER (Fonds européen de développement régional).

A ce jour, 36 km de la véloroute du Calavon ont déjà été réalisés dont une majorité en voies vertes entre Saint-Martin-de-Castillon et Robion. La liaison entre Saint Martin-de-Castillon et Céreste est assurée sur de petites voies partagées à très faible trafic. Après une première phase amorcée en 2020 sur la section comprise entre Robion et Cavaillon, les travaux se poursuivent sur la RD 2. Une troisième phase consistera à réaliser la section comprise entre le Chemin du puits de Gavottes à Cavaillon jusqu'au passage inférieur rue Jules-Grand, section qui est pour l'instant en attente du déclassement de l'ancienne voie ferrée.

