

Écrit par le 17 juin 2025

# La CCI du Pays d'Arles ouvre une permanence estivale

La [CCI du Pays d'Arles](#) sera fermée au public du 1<sup>er</sup> au 19 août inclus, pour une réouverture dès le lundi 22 août à 8h30.

Cependant, afin de répondre aux exigences du service public, un accueil délocalisé pour les missions formalités d'entreprise et visa pour l'export est prévu au Port Fluvial d'Arles de 10h à 16h.

## PERMANENCE ESTIVALE

Du lundi 1er au vendredi 19 août 2022 inclus

### PORT FLUVIAL D'ARLES,

431 rue Jean-Antoine de Barras de la Penne à ARLES

Réouverture de la CCI : lundi 22 août 2022 dès 8h30

- **FORMALITES D'ENTREPRISE & VISA EXPORT** : Afin de répondre aux exigences du service public article d771 67 2 du Code de commerce, un accueil délocalisé pour les missions formalités d'entreprise et visa pour l'export est prévu au Port Fluvial d'Arles de 10h à 16h.

Service Appui & Formalités

04 90 99 08 60 - 04 90 99 08 61 - 04 90 99 08 83

Plus d'informations sur [arles.cci.fr](https://arles.cci.fr)



**CCI PAYS D'ARLES**

1<sup>er</sup> ACCÉLÉRATEUR DES ENTREPRISES

© DR

Port fluvial d'Arles, 431 rue Jean-Antoine de Barras de la Penne, à Arles.  
Contacts : 04 90 99 08 60 / 04 90 99 08 61 / 04 90 99 08 63.

J.R.

## La CCI du Pays d'Arles ouvre son école de commerce et de management



Le [groupe IES Business School](#) s'étend et crée un nouveau campus à Arles en partenariat avec la Chambre de commerce et d'industrie (CCI) du Pays d'Arles.

L'[IES Business School Provence-Arles](#) va pouvoir accueillir des étudiants dès la rentrée prochaine en septembre. Situé au 22 avenue de la 1ère division France Libre, cette école, tout comme les autres campus, offrira un large choix de diplômes afin de répondre aux besoins des étudiants et des entreprises, telle est l'ambition du président et fondateur de l'IES Business School, [Boris Mazurier](#).

L'école de commerce et de management propose des formations en trois ou cinq ans après le bac. Les étudiants pourront donc choisir parmi les filières suivantes : la banque et l'assurance, le commerce international, le marketing et la communication digitale, l'immobilier et le marketing, la vente et la négociation, le marketing de luxe, la communication événementielle, le marketing du sport, le tourisme et l'hôtellerie, le management et la gestion d'entreprise, et les ressources humaines.

Écrit par le 17 juin 2025

Quatre journées portes ouvertes sont prévues les 21 mai, 18 juin, 9 juillet et 3 septembre prochains à la CCI du Pays d'Arles. Pour s'y inscrire, il suffit de [remplir le formulaire en ligne](#).

### **Le groupe IES Business School**

Créée en 2015, l'IES compte aujourd'hui 4 campus : l'IES Normandie à Rouen, l'IES Vendée aux Sables d'Olonne, auxquelles viennent de s'ajouter l'IES Occitanie à Perpignan et l'IES Provence à Arles. L'école accueillait déjà 450 étudiants au sein de ses deux premiers établissements, un effectif qui va fortement augmenter dans les mois à venir avec l'ouverture des deux nouveaux campus.

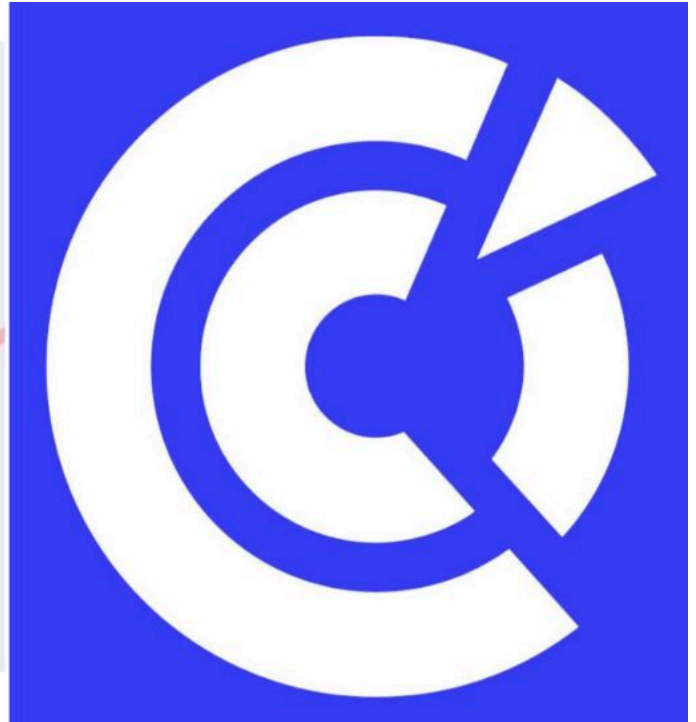
L'IES comptabilise 200 entreprises partenaires qui accueillent les étudiants en alternance. Grâce à l'expertise des 90 intervenants de l'IES, 90% des étudiants obtiennent leur diplôme à l'issue de leur formation et 80% trouvent une alternance dans les 6 mois qui suivent cette obtention, selon les chiffres de l'école.

V.A.

---

## **Procamex : une formation sur les contentieux douaniers**

Ecrit par le 17 juin 2025



Ce jeudi 14 avril, l'association d'exportateurs [Procamesx](#) (Provence Camargue export) organise une formation sur le thème des contentieux douaniers à la [Chambre de commerce et d'industrie \(CCI\) du Pays d'Arles](#). [Marc Brocardi](#), avocat associé du [cabinet Arsène Taxand](#) et [Delphine Rapeneau](#), consultante douane senior et team leader pour [ArchiLog](#) seront en charge de la formation.

Cette dernière abordera plusieurs sujets comme les types d'infraction, l'analyse de risque, la responsabilité pénale, et bien d'autres. Pour toute inscription d'une personne, Procamesx offre une seconde place. Le tarif de cette formation s'élève à 250€ pour les adhérents de l'association, et de 300€ pour les non-adhérents.

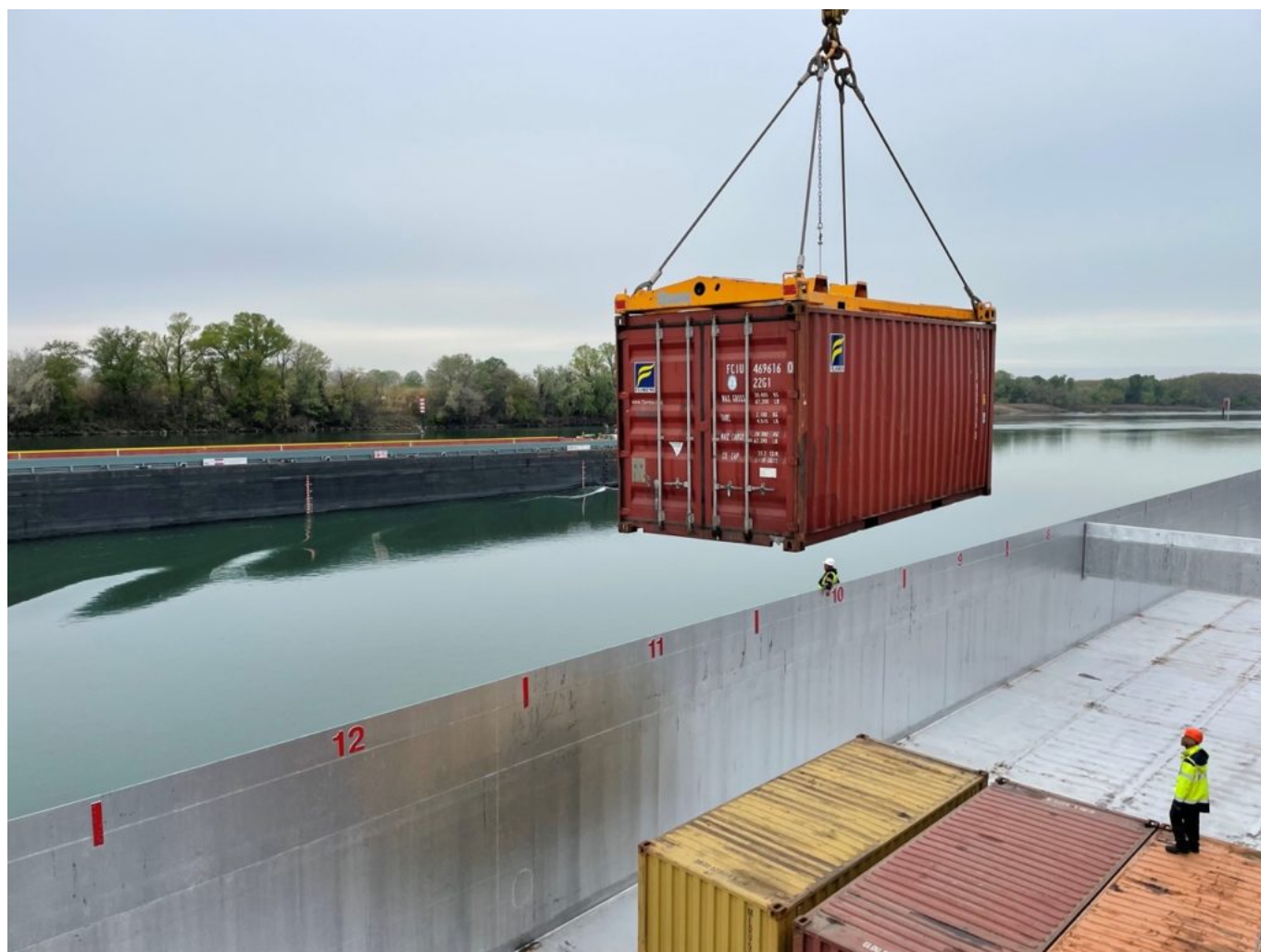
***Pour toute information supplémentaire, contactez [procamesx@arles.cci.fr](mailto:procamesx@arles.cci.fr)***

***Jeudi 14 avril 2022. De 8h30 à 12h. CCI du Pays d'Arles. Avenue de la 1ère division France Libre. Arles.***

V.A.

Écrit par le 17 juin 2025

# Le port d'Arles a accueilli les premiers conteneurs fluviaux en provenance de Fos-sur-mer



**Dans le cadre du soutien d'Electrosteel au développement des voies fluviales pour le transport de marchandises, l'entreprise vient d'inaugurer la première barge de plus de 100 conteneurs au port d'Arles.**

Dans son projet de décarbonation de ses transports de marchandises, la société [Electrosteel](https://www.electrosteel.com), spécialisée dans les canalisations en fonte ductile, a assisté à l'arrivée de la première barge de 104 conteneurs

Ecrit par le 17 juin 2025

remplis de matériel au port d'Arles. 312 autres devraient arriver dans les prochains jours, répartis sur 3 autres barges. C'est une première sur la voie fluviale qui relie les ports de Fos-sur-mer et d'Arles. Ainsi, les canalisations ont parcouru 47kms depuis Fos-sur-mer avant d'arriver au port d'Arles, situé à 300m de la plateforme logistique d'Electrosteel.

### Quel est l'impact écologique ?

Le transport de marchandises par ces 4 barges de plus de 100 conteneurs chacune va permettre d'économiser 5 200 litres de carburant et de diviser les émissions de CO<sup>2</sup> par 7,2. En effet, les 4 barges remplacent près de 400 camions qui sont normalement en charge de ce transport. « Si l'on met en perspective les 4h que représente le déplacement entre le port de Fos-sur-Mer et celui d'Arles par camion, le développement du transport par voie fluviale est judicieux pour diminuer l'empreinte carbone de toute activité économique sur l'environnement », a précisé [Cyrille Hahang](#), directeur général délégué d'Electrosteel.

### Le développement de l'attractivité du territoire

En plus de s'inscrire dans une démarche environnementale, le développement du transport par voie fluviale a également pour objectif de redynamiser le port d'Arles, telle est l'ambition de la [Chambre de commerce et d'industrie du Pays d'Arles](#), et de rendre le territoire davantage attractif pour les entreprises. Non seulement l'inauguration de cette barge a ouvert la porte aux entreprises de la région Paca pour le transport de leurs marchandises par conteneurs, mais elle a également pour but d'ouvrir la voie au commerce international. Désormais, les marchandises pourront être plus facilement acheminées vers tous les pays de la mer Méditerranée et vers le continent africain limitrophe.

V.A.

---

## La CCI du Pays d'Arles interpelle les candidats à la présidentielle

Dans une lettre ouverte aux candidats à la prochaine élection présidentielle, [Stéphane Paglia](#), président de la CCI (Chambre de commerce et d'industrie) du Pays d'Arles a adressé un vibrant plaidoyer à la reconnaissance de son territoire. A cette occasion, il interpelle notamment le futur président de la République sur la réalisation de la LEO, ce contournement Sud d'Avignon, « fondamentale pour le développement du nord du Pays d'Arles ».

Ecrit par le 17 juin 2025

« Mesdames les candidates, messieurs les candidats à la présidence de la République, en tant que corps intermédiaire, le réseau des Chambres de Commerce et d'Industrie se tient, depuis toujours, aux côtés de l'État et de son plus haut Représentant, débute Stéphane Paglia, président de [la CCI du Pays d'Arles](#), dans la lettre ouverte aux candidats à l'élection présidentielle 2022. À l'Appel de la France, nous nous sommes pleinement engagés dans le défi de la relance économique et de la réindustrialisation. Demain, ce défi sera vôtre et de nouveau, vous pourrez vous appuyer sur les CCI pour le déployer auprès des entreprises et au niveau des territoires. »

### **15 700 établissements représentant plus de 37 200 salariés**

Rappelant ensuite les enjeux nationaux mis en avant par CCI France (investir massivement dans le développement des compétences des jeunes et des adultes, faire le choix d'une France d'entrepreneurs, développer le commerce de proximité pour reconquérir les centralités dans tous les territoires, engager dans le renouveau productif l'ensemble du tissu d'entreprises de l'industrie et des services à l'industrie, protéger les maillons clés de chaînes de valeur constituant des points forts de l'industrie française, transformer les conséquences de la crise sanitaire en atouts pour demain ainsi que soutenir l'internationalisation des PME) la CCI du Pays d'Arles a souhaité interpeller directement les candidats sur la situation de son territoire regroupant 15 700 établissements représentant plus de 37 200 salariés.

### **Un carrefour loin de la métropole marseillaise**

« Territoire à l'ouest des Bouches-du-Rhône, s'étirant le long du Rhône depuis le Vaucluse au nord, jusqu'aux rives de la Méditerranée au sud, le Pays d'Arles se singularise par sa position périphérique par rapport à la Métropole Aix-Marseille-Provence et de carrefour entre l'Europe et le bassin méditerranéen ainsi que par la présence d'espaces naturels, agricoles et patrimoniaux d'exception, poursuit Stéphane Paglia en s'adressant au futur président de la République. Le Pays d'Arles est composé d'une trentaine de communes des Bouches-du-Rhône non rattachées administrativement à la Métropole Aix-Marseille-Provence. Profondément rural, le Pays d'Arles est un territoire de proximité pour ses habitants et son tissu économique. Le Pays d'Arles ne se vit pas en opposition avec la métropole marseillaise mais bien en complémentarité avec cette dernière. »

### **Une terre agricole, de nature, d'art de vivre, de culture et de patrimoine**

« Stratégiquement placé au croisement de l'arc Italie-Espagne et de l'embouchure de la vallée du Rhône, le Pays d'Arles assure et assume un rôle de carrefour entre les nombreux flux humains et de marchandises en provenance ou à destination de l'Europe d'un côté et du bassin méditerranéen de l'autre. Territoire agricole, le Pays d'Arles l'est au plus haut point en multipliant les labels AOC, AOP, IGP, agriculture biologique... pour son riz, ses olives et son huile d'olive, son miel, son vin, sa viande de taureau et d'agneau, son foin de Crau, sa laine Mérinos... 60% de la production agricole du département y est ainsi réalisée. »

« Entre Provence et delta du Rhône, le Pays d'Arles abrite, entre autres, la dernière steppe aride protégée d'Europe constituée par la Plaine de la Crau, la plus grande zone humide de France avec la Camargue et la chaîne des Alpilles, relief émergeant tel une île entre les plaines de la Durance et du Rhône. Arles, ses arènes, son théâtre antique, sa Tour Luma impressionniste en hommage à l'œuvre de Vincent Van Gogh et ses Rencontres Internationales de la Photographie qui fêteront cette année leur 53 e

Ecrit par le 17 juin 2025

édition ; Saint-Rémy-de-Provence et son site romain de Glanum ; Tarascon et son château médiéval ; les Baux-de-Provence et son aura de plus beau village perché et fortifié de France... sont autant de témoignages de sa vitalité patrimoniale et culturelle... Tout ceci n'est qu'un aperçu de l'extraordinaire richesse du Pays d'Arles qui en fait un territoire aux enjeux multiples. Ce sont ces enjeux spécifiques, à dimension nationale, qui nous préoccupent et nous poussent à solliciter vos réponses. »

**« Vous ne pouvez pas rester sourds aux inquiétudes du monde économique du Pays d'Arles. »**

### **La crainte d'un retour du projet de fusion entre le département des Bouches-du-Rhône et Aix-Marseille**

« Une fois les échéances électorales passées, le projet de fusion entre le Conseil Départemental des Bouches-du-Rhône et la Métropole Aix-Marseille-Provence, mis en stand-by, pourrait, de nouveau, être débattu et servir de modèle d'organisation territoriale pour d'autres métropoles. Au-delà de la réforme institutionnelle, ce projet nous alerte sur l'impact d'une telle décision sur les entreprises du Pays d'Arles. Aujourd'hui, les services économiques rendus aux entreprises, la gestion des zones d'activités et la fiscalité foncière sont décidés par des collectivités territoriales qui sont au plus près d'elles, qui connaissent les réalités économiques et les spécificités du Pays d'Arles. Demain, qu'en sera-t-il ? Alors que la crise a révélé que la proximité dans les décisions politiques et fiscales était essentielle pour l'efficacité de l'action publique, vous ne pouvez pas rester sourds aux inquiétudes du monde économique du Pays d'Arles sur ce sujet. Pour vous, quel sera le devenir du Pays d'Arles, territoire de proximité, si ce projet de fusion se concrétise ? »

### **Au cœur des flux humains et de marchandises**

« Trois infrastructures majeures, une déjà en activité et deux en devenir, vont jouer un rôle primordial dans le maintien et le développement de la position de carrefour économique du Pays d'Arles.

Le port de commerce quadri-modal d'Arles :

- les nombreux investissements effectués depuis que la CCI du Pays d'Arles le gère, lui ont permis de développer une expertise reconnue dans l'acheminement de marchandises non containerisées.

Deux objectifs pour l'avenir :

- en faire également un port à containers, véritable base arrière du Grand Port Maritime de Marseille,
- positionner le port de commerce d'Arles comme un pivot de l'économie circulaire facilitant le report du fret sur les modes de transport massifiés du fleuve et du fer.



Ecrit par le 17 juin 2025

Des mesures allant dans ce sens ont été annoncées. Ces mesures s'inscrivent dans la durée. Même si elles ne sont pas figées, le principe qu'elles érigent, à savoir le développement des transports fluviaux et ferroviaires, doit être soutenu par toutes candidates et tous candidats à la fonction suprême. Quelle sera la place des transports fluviaux et ferroviaires dans votre politique des mobilités ? »

**« La réalisation de la LEO est fondamentale pour le développement du Pays d'Arles. »**

### **Contournement d'Arles et soutien appuyé à la LEO**

« Tronçon manquant entre l'Italie et l'Espagne, le contournement autoroutier d'Arles apparaît comme l'unique solution pérenne face au défi d'une mobilité efficiente et durable en Pays d'Arles. Certes, cela peut paraître contradictoire d'associer 'autoroute' et 'mobilité durable' mais la situation locale justifie cette association audacieuse. Il suffit d'avoir emprunté une seule fois l'actuelle RN113 à hauteur d'Arles pour comprendre sa dangerosité, les nuisances engendrées et la pression exercée sur le territoire par cet unique point de passage du Rhône à plusieurs dizaines de kilomètres à la ronde. Les déplacements humains et de marchandises doivent s'effectuer de façon optimale et les conditions actuelles de circulation autour d'Arles ne le permettent pas. Seule sa réalisation, associée aux mesures en faveur du report vers les transports en commun et les modes doux, assurera une amélioration réelle et durable de la situation. »

« La réalisation des 13km de la Liaison routière Est-Ouest LEO permettant de contourner Avignon par le sud est fondamentale pour le développement du nord du Pays d'Arles. Par sa proximité avec Avignon, ce territoire bénéficie d'un dynamisme démographique, économique et touristique fort. La LEO permettra de soutenir cette croissance, de désenclaver les communes du nord des Bouches-du-Rhône et d'assurer une meilleure accessibilité aux infrastructures majeures de transport de l'agglomération avignonnaise telles que la gare TGV et celle de fret, le port fluvial ou l'aéroport. Vous le savez, la mobilité est un maillon fondamental de l'activité, qu'elle soit agricole, artisanale, industrielle, commerciale, tertiaire ou touristique. Une mobilité entravée fragilise tout un territoire, son économie et ses emplois, c'est pourquoi nous vous posons clairement la question. Quel soutien apporterez-vous à ces deux projets d'infrastructures, majeures, pour notre territoire ? »

**« Créer au Nord du Pays d'Arles un 'Rungis' du Sud. »**

### **Attentes alimentaires et réindustrialisation en milieu naturel**

« La CCI du Pays d'Arles fait partie des partenaires institutionnels et privés qui soutiennent le projet de Grand Marché de Provence de Châteaurenard. L'objectif est de créer, au nord du Pays d'Arles, un 'Rungis' du Sud qui associerait Marché d'intérêt national (Minà, producteurs locaux et transformateurs

Ecrit par le 17 juin 2025

agroalimentaires. Le site est idéalement placé sur l'axe de la ligne de fret ferroviaire Perpignan-Rungis, à proximité du port de commerce d'Arles et des axes autoroutiers de la vallée du Rhône et de l'arc méditerranéen. Ce projet ambitieux est structurant pour le Pays d'Arles. Il contribuera au développement d'une filière agricole et agroalimentaire forte, aux bénéfices des habitants du territoire mais également de toute la France. Quel appui donnerez-vous à ce projet ? »

« Depuis des siècles, les habitants du Pays d'Arles ont appris à dompter la nature sauvage de leur territoire, à vivre avec les caprices du Rhône et à exploiter une terre exigeante mais généreuse. La Camargue doit affronter la réalité du changement climatique Depuis des siècles, la Camargue a été façonnée et le Rhône discipliné par l'Homme afin de permettre le développement d'activités économiques agraires, industrielles et touristiques. Face aux incertitudes, des questions se posent quant à son avenir : faut-il aller vers une re-naturalisation idéalisée ? Déconstruire ce que l'Homme a mis des générations à construire ? La sanctuariser dans son état actuel ? Assurer la continuité de son exploitation agricole et touristique par des aménagements spécifiques ?... Nous n'avons pas de réponses définitives à ces questions. » Notre rôle est de contribuer aux réflexions autour de l'avenir de la Camargue et de soutenir les entrepreneurs qui seront impactés par les choix qui seront faits. Les décisions finales, c'est vous, Mesdames et Messieurs, qui les prendrez en temps et en heure mais, quelles seront-elles ? »

« Le Plan de Prévention du Risque Inondation (PPRI) qui s'applique aux principales communes du Pays d'Arles va être révisé. Nous soutenons son objectif de protection des vies et des activités humaines face au risque d'inondation. Mais, ces dernières années des travaux d'aménagement et de sécurisation ont été menés. Des terrains qui, hier, étaient en zone de très forte vulnérabilité, sont aujourd'hui bien moins exposés. Nous appelons, donc, à ce que la révision du PPRI donne l'opportunité de libérer du foncier économique en Pays d'Arles, notamment dans les zones d'activités. Trois objectifs : répondre aux demandes d'implantation et de croissance des entreprises et créer, ainsi, des opportunités d'emploi pour les habitants du Pays d'Arles. En tant qu'acteur économique de l'emploi, la CCI du Pays d'Arles sait qu'une des composantes de la dynamique de la création d'emploi est la capacité des entreprises à s'investir dans un territoire. Aujourd'hui, il est difficile pour une entreprise de projeter son développement sur un Pays d'Arles sans foncier. Permettre au Pays d'Arles de prendre sa part dans la réindustrialisation de la France, soulager la pression sur la consommation des espaces naturels et agricoles et répondre aux attentes de la Loi Climat et Résilience et à ses objectifs de Zéro Artificialisation Nette en ciblant ce nouveau foncier économique de manière privilégiée sur les zones d'activités économiques. Nous vous interrogeons donc : comme les autres territoires français contraints par la nature, le Pays d'Arles doit-il, également, être contraint dans son développement économique ? »

### **Le Pays d'Arles, révélateur de la fragilité de l'économie touristique**

« Grâce à la qualité exceptionnelle de son environnement naturel et patrimonial, le Pays d'Arles est complètement en phase avec les aspirations d'écotourisme, de tourisme expérientiel ou de 'slow' tourisme de la clientèle touristique et a pu, malgré la crise sanitaire, tirer son épingle du jeu. Cette réussite risque de n'être qu'illusoire si des solutions ne sont pas trouvées afin de rendre de nouveau les métiers liés au tourisme attractifs. Au sortir de la crise, les entreprises touristiques du Pays d'Arles sont fragilisées. Elles peinent, en effet, à recruter des travailleurs saisonniers, à leur trouver des solutions d'hébergement et éprouvent, également, les plus grandes difficultés à fidéliser leur personnel permanent.

Ecrit par le 17 juin 2025

Les perspectives de reprise en sont, ainsi, profondément altérées. Cette problématique n'est pas spécifique au Pays d'Arles, mais elle y est, ici, particulièrement prégnante car le tourisme est un des principaux moteurs de l'économie locale. Comment comptez-vous vous saisir de cet enjeu primordial pour l'économie du Pays d'Arles ? »

« Voici en quelques paragraphes, mis en avant les principaux enjeux auxquels le Pays d'Arles sera confronté dans les années à venir et qu'il nous a paru nécessaire de porter à votre connaissance. Nous nous tenons, bien évidemment, à votre disposition si vous souhaitez échanger plus en avant sur ces questions et en serions honorés. La CCI du Pays d'Arles ne doute pas de l'attention, Mesdames les candidates et Messieurs les candidats, que vous apporterez à son territoire et nous vous en remercions par avance. »