

Ecrit par le 6 février 2026

## Cheminée d'Aramon : un grignotage pour une petite fin



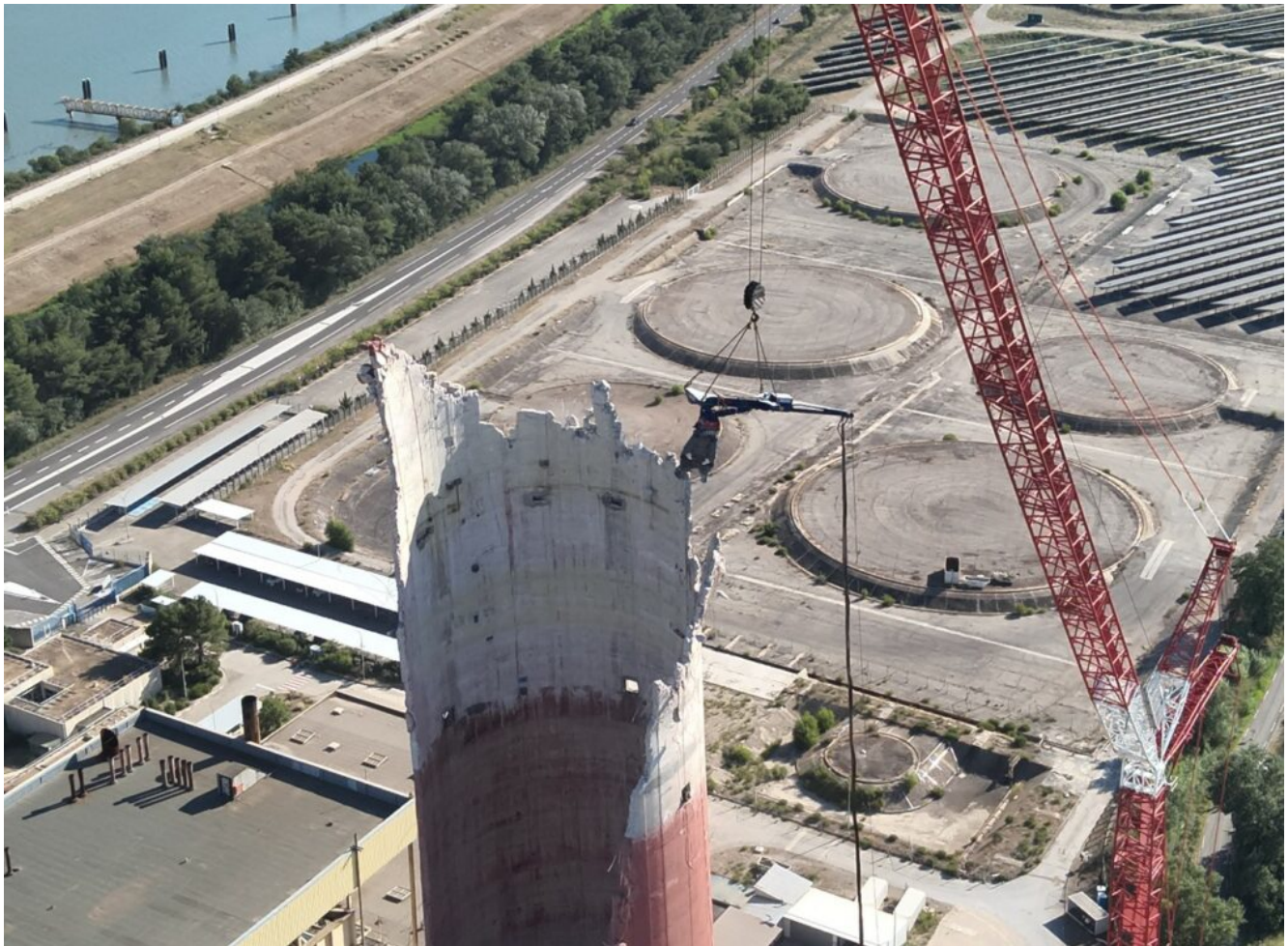
Après [la tentative avortée d'affalement](#) de la cheminée de l'ancienne centrale thermique EDF d'Aramon le 7 juin dernier, les opérations de déconstruction se poursuivent avec le grignotage des 140 mètres restants de la structure. Pour cela, la société Cardem chargé de la démolition de cette tour haute initialement de 250 mètres a fait venir une grue spéciale destinée à grignoter par le haut le béton et les ferrailages via une pince hydraulique commandée à distance.

[Lire également : \(Vidéo\) Pourquoi la cheminée d'Aramon n'est pas tombée complètement ?](#)



Ecrit par le 6 février 2026

Mise en place début juillet, la grue a ensuite dû faire l'objet d'une réception technique du matériel par un bureau de contrôle externe et indépendant. Une démarche indispensable avant le lancement des travaux de grignotage de la cheminée en toute sécurité. Les opérations ont ensuite réellement débutées le 26 juillet par des tests de grignotage avant d'atteindre actuellement leur rythme de croisière.



Les travaux sont réalisés par la pince mécanique suspendue à la grue mobile positionnée à côté de la cheminée et alimentée par une pelle hydraulique. L'opération est télécommandée grâce à un système de caméras depuis la cabine de la grue permettant de réaliser l'opération à distance dans des conditions de sécurité.

Les travaux vont durer quelques semaines et seront adaptés en fonction des conditions météorologiques et notamment aux conditions de vent. Lorsque la hauteur le permettra, une pelle mécanique avec un bras remplacera la grue pour finaliser le chantier. La grue est pliée chaque soir dans sa position de mise en sécurité. Un périmètre de sécurité autour de la grue a été mis en place avec des restrictions de circulation ; un accès spécifique aux agriculteurs est autorisé sous conditions pour leur permettre de continuer leurs récoltes.



Ecrit par le 6 février 2026



## La cheminée d'Aramon sera finalement grignotée

Ecrit par le 6 février 2026



Après le **semi-échec de déconstruction** par affalement de la cheminée de l'ancienne centrale thermique d'Aramon, la partie inférieure va finalement être grignotée. L'opération devrait débuter d'ici quelques semaines.

EDF et la société Cardem, filiale de Vinci, ont lancé des investigations sur cet « aléa technique » survenu le **7 juin dernier**. Les études réalisées ont confirmé l'absence de risque d'effondrement de la structure, haute d'environ 140m, restée en place et de risque pyrotechnique, toutes les charges ayant explosé. Un périmètre de sécurité intégralement inclus dans l'enceinte du site EDF est maintenu autour de la cheminée avec un gardiennage 24/24h afin d'assurer la sécurité du site.

**[Lire également - « \(Vidéo\) Pourquoi la cheminée d'Aramon n'est pas tombée complètement ? »](#)**

Des constats d'huissier ont été réalisés afin de déterminer les parcelles alentour concernées par des éventuels dépôts de poussières. Des prélèvements ont ensuite été réalisés, en présence des huissiers, par un bureau d'études indépendant et mis sous scellés avant d'être envoyés en laboratoire pour analyses. Les résultats confirment que les poussières émises lors du tir ne présentent pas de risque pour la santé ni pour l'environnement. Un expert agricole indépendant a été mandaté par EDG afin de faire l'inventaire des parcelles environnantes ayant subi un éventuel impact sur les récoltes à venir. Les expertises sont en cours de finalisation.



Ecrit par le 6 février 2026

La méthodologie retenue pour la déconstruction de la partie inférieure restée en place est la technique du grignotage du béton à l'aide d'une grue. Cette méthode nécessitera d'amener le matériel par des transports routiers spécifiques. Après plusieurs jours de montage, la grue devrait être opérationnelle début juillet. Les travaux devraient se poursuivre sur l'été, leur durée étant étroitement conditionnée aux conditions météorologiques et notamment aux conditions du vent.

## **(Vidéo) : à quoi devrait ressembler la démolition de la cheminée de la centrale d'Aramon ?**



Ce n'est pas tous les jours que l'on peut voir [une tour de 250 mètres de haut être démolie](#). C'est ce qui va

Ecrit par le 6 février 2026

arriver ce mercredi 7 juin à Aramon avec l'affalement de la cheminée de l'ancienne centrale thermique de production d'électricité d'EDF. L'opération sera réalisée par la société [Cardem](#). Si cette filiale de Vinci construction est spécialisée dans ce type d'intervention de déconstruction, elle aura tout de même fort à faire avec ce 'gros morceau' estimé à 50 000 tonnes de béton et d'acier.

Pour cela, une équipe d'une quarantaine d'intervenants oeuvre depuis plusieurs semaines pour enlever le maximum de matériaux ainsi que placer les charges permettant l'utilisation contrôlée d'explosifs.

[A lire aussi : « Comment assister à la chute de la cheminée d'Aramon ? »](#)

Cardem n'évolue toutefois pas dans l'inconnu puisque l'entreprise de démolition a déjà réalisé une opération similaire en octobre 2012 sur le site de l'usine EDF de Richemont en Moselle.

A l'époque, il n'avait fallu que 26 secondes pour venir à bout de trois tours respectivement hautes de 75, 111 et 115 mètres (voir vidéo ci-dessous). C'est le même type de procédé d'affalement qui va être utilisé à Aramon.

Si tout se passe bien, la cheminée gardoise devrait tomber en direction du parc (dans un sens plutôt Ouest-Est) avec une précision de l'ordre de 2%. Un système de charnière réutilisable mis en place par Cardem doit guider la chute de la tour depuis sa base.

L.G.

---

## Comment assister à la chute de la cheminée d'Aramon ?

Ecrit par le 6 février 2026



DP\_ARAMON\_abattage

**Points d'observation, restrictions de circulation, exposition photo, déroulement de la matinée... La mairie d'Aramon a communiqué tout ce que vous devez savoir pour assister [à l'affalement de la cheminée de la centrale EDF](#) prévu le mercredi 7 juin prochain.**

Symbole de la commune d'Aramon depuis sa construction il y a plus de 40 ans, la cheminée de l'ancienne centrale thermique d'EDF va disparaître du paysage le mercredi 7 juin prochain. C'est à 10h30 que l'édifice de 250 mètres devrait être 'affalée', c'est-à-dire basculée sur le côté en direction du parc de la Lône.

L'occasion pour la municipalité gardoise de mettre en avant le lien qui s'est tissé avec celle qui fût la plus haute tour industrielle d'Europe avant d'être dépassée par celle de Gardanne en 1984 (297 mètres).

« La cheminée a constitué un véritable symbole pour tout un territoire et particulièrement pour notre commune, expliquent les services de la Ville. Visible à plus de 20 km, ayant été la cheminée la plus haute d'Europe, elle a su s'intégrer aux paysages aramonais et s'ancrer durablement. C'est donc, logiquement que la commune organise des moments particuliers au cours de cette matinée. »

[A lire aussi : « Tout savoir sur la démolition de la cheminée de la centrale EDF d'Aramon »](#)

### **L'opération devrait prendre moins d'une minute**

Ainsi, plusieurs moments rythmeront la matinée qui se terminera par un moment d'échanges autour d'un

Ecrit par le 6 février 2026

apéritif.

- 9h30 : rendez-vous à la salle Eugène Lacroix pour une prise de parole des élus.
- 10h : rendez-vous à la Lône où sur le trajet les spectateurs pourront découvrir les 43 clichés retenus suite à un appel à candidature de la commune ainsi que des dessins réalisés par les enfants du centre de loisirs et 3 maquettes de la centrale (cependant, en fonction de la météo, cette exposition pourrait être présentée uniquement salle E. Lacroix).
- 10h30 : l'abatage de la cheminée devrait débuter après un décompte final. L'opération ne devrait pas prendre plus d'une minute.
- 11h : la municipalité convie ensuite les spectateurs à un moment convivial à la salle E. Lacroix.



Il faudra moins d'une minute pour venir à bout des 250 mètres de la cheminée de l'ancienne centrale thermique d'Aramon mise à l'arrêt depuis le 1er avril 2016.

### Fermeture des routes à partir de 9h30

L'abatage de la cheminée impose des conditions de sécurité strictes. Aucune personne non autorisée ne devra se retrouver à proximité du site. Plusieurs accès majeurs seront donc fermés sur la matinée à partir de 9h30 :

- La RD2 (Route départemental 2) dans les 2 sens entre Beaucaire et Avignon, depuis le barrage de Vallabrègues et jusqu'au rond-point devant Sanofi (voir plan ci-dessous).
- Le contre canal depuis Sanofi jusqu'au barrage de Vallabrègues sera fermé.
- La RD126 (Aramon-Montfrin / Montfrin-Aramon) depuis l'entrée de ville au niveau du lotissement des Charmettes (mas du Lapin) et jusqu'à la jonction de la RD126 et RD500 (intersection Aramon/Montfrin/Thézières) - voir plan plus bas.
- La RD702 (quartier les agasses - jonction entre la RD126 et la RD2) - voir plan ci-après.



Ecrit par le 6 février 2026

## D2 à Sanofi

Fermeture de 9h30 à 11h30



Sauf incident, l'ensemble de ces routes rouvriront à la circulation à partir de 11h30 à l'exception de la RD702 qui restera fermée toute la journée.

Par ailleurs, l'accès aux massifs forestiers sera interdit sur toute la journée. De même que l'accès aux points hauts seront règlementés (Valorière, Belvédère...).

Ecrit par le 6 février 2026



# D 702

**Fermeture toute la journée**



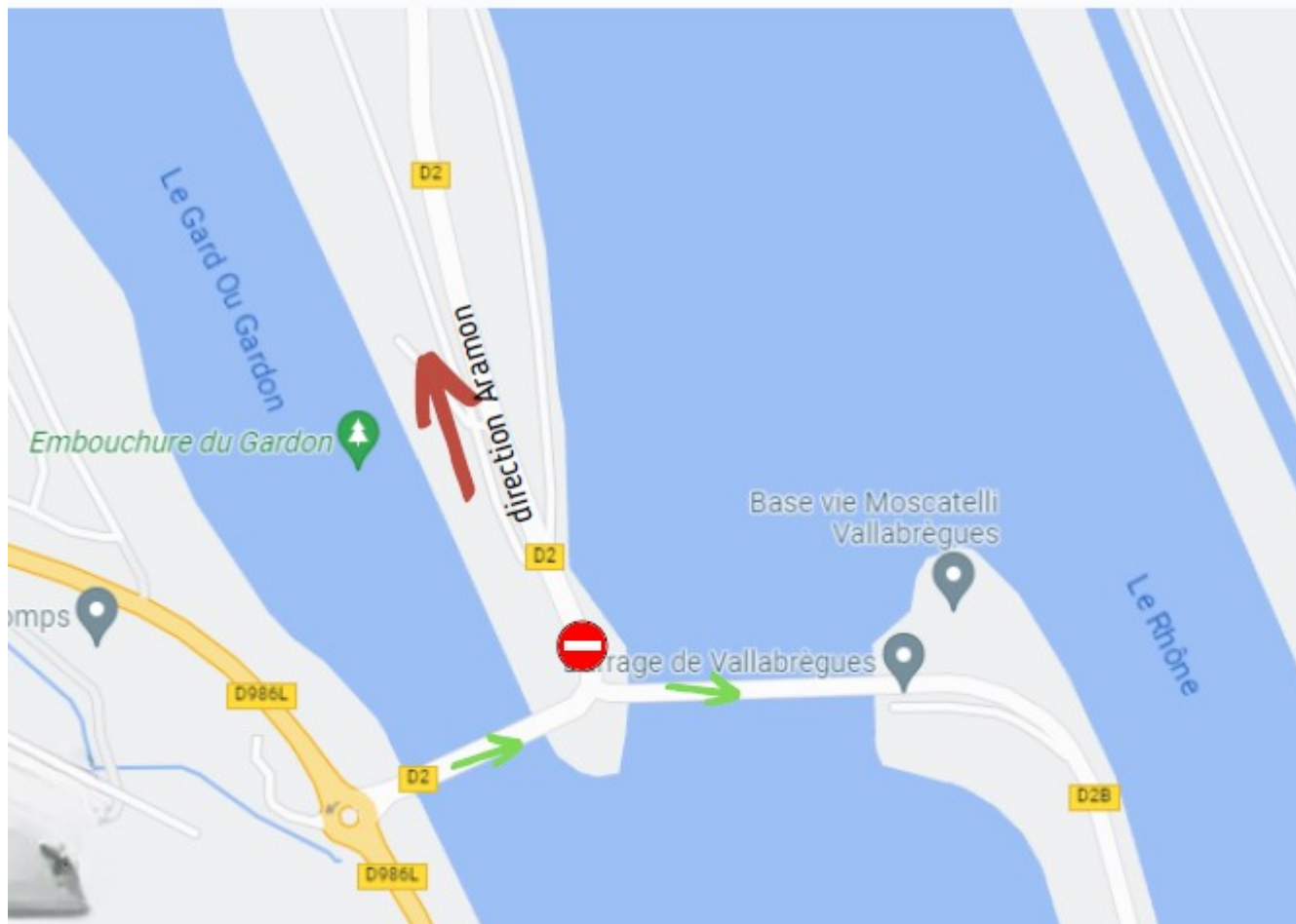
Les gendarmes d'Aramon, appuyés par les renforts des brigades alentours ainsi que par les effectifs de la police municipale et de la police intercommunale, veilleront à faire respecter l'ensemble de ces consignes de sécurité. Pour cela, des patrouilles mobiles, stationnaires sur les points d'interdiction d'accès et même fluviale seront déployées.



Ecrit par le 6 février 2026

## D2 à Vallabrègues

Fermeture de 9h30 à 11h30



### Les questions pratiques que vous pouvez vous poser

#### L'abattage va-t-il engendrer de la poussière ?

Le procédé mis en place devrait limiter la dispersion de poussière au-delà du périmètre du site notamment par l'arrosage du site et la mise en place de brumisateurs. L'effet du vent sera également un facteur important.

#### Une détonation se fera-t-elle entendre ?

Oui, mais de très courte durée puisque l'abattage dans sa totalité ne prendra qu'une minute.

#### Est-ce que l'abattage peut encore être reporté ?

Seules des conditions cycloniques avec des vents au-delà de 160km/h ou une alerte foudre annulerait

Ecrit par le 6 février 2026

l'exécution de l'affalement de la cheminée. A ce jour, il ne semble pas y avoir de risque d'orage ni de pluie selon les prévisions météorologiques à une semaine.

### **La circulation sur le Rhône sera-t-elle interrompue ?**

Oui, elle sera interrompue momentanément pour éviter tout risque de sur accident. En revanche, les trains continuent à circuler.

### **Livraisons, soins, urgences... : comment ça marche ?**

Aucune circulation ne sera autorisée. Il est donc recommandé de reporter les livraisons et d'adapter les heures d'arrivée des équipes de travail, des clients et des patients. Cependant, pour les urgences la RD 235 (Aramon-Domazan) et la RD 19(Aramon-Théziers) seront ouvertes.

### **Et pour les transports scolaires et les transports publics ?**

Les autorités de gestion des transports ont été informées des restrictions à la circulation. Il n'y a pas d'impact sur le collège, l'arrivée et le départ des enfants se faisant en dehors de la période de fermeture des voies.

L.G.

---

## **La cheminée d'Aramon sera démolie le 7 juin prochain**



Ecrit par le 6 février 2026



**On savait déjà que la cheminée de l'ancienne centrale thermique d'Aramon devait être démolie en juin prochain. EDF vient de confirmer la date : cela sera le mercredi 7 juin. Inactive depuis avril 2016, celle qui en son temps fût la plus haute de France disparaîtra donc définitivement de l'horizon gardois.**

« La mission de nos équipes, ne s'arrête pas à l'exécution opérationnelle de ce geste technique exceptionnel, explique EDF. Déconstruire, valoriser et réhabiliter, c'est préparer l'avenir du site industriel. »

En effet, depuis 7 ans déjà les équipes d'EDF spécialisées dans la déconstruction des centrales thermiques s'affairent à la réhabilitation du site. Les cuves à fioul ont été rasées et une centrale photovoltaïque d'une puissance de 5MW a vu le jour en lieu et place. A terme, l'objectif est de rendre le terrain apte à un nouvel usage industriel d'ici 3032.

Par ailleurs, EDF a impulsé, dès 2015, le projet 'Cleantech Vallée', un écosystème regroupant 28

Ecrit par le 6 février 2026

startups, des industriels et des collectivités locales afin de développer des technologies propres pour soutenir la transition écologique. Une initiative qui a notamment déjà permis la création d'une quarantaine d'emplois.

[Retrouvez ici l'historique de la cheminée de la centrale d'Aramon](#)

Pour autant, l'abattage des 252 mètres de briques et de béton de la cheminée constitue une des étapes les plus spectaculaires de cette transition. Pour rappel, lors de sa mise en service en 1977, la cheminée d'Aramon était alors la plus haute cheminée de France jusqu'à la mise en service de celle de Gardanne (297 mètres) en 1984.

Si le détail des modalités de l'opération n'est pas encore connu, sa destruction devrait affecter la circulation fluviale, routière, aérienne ainsi que les riverains. EDF précisera d'ailleurs prochainement les conditions techniques et organisationnelles de la démolition.

---

## La cheminée d'Aramon sera détruite en juin



Ecrit par le 6 février 2026



Haute de près 260 mètres, la cheminée de l'ancienne Centrale de production thermique (CPT) d'EDF à Aramon devrait être détruite en juin prochain selon [une information](#) de nos confrères de Midi libre. Construit à partir de 1974, puis mis en service en 1977, le site de production d'électricité d'une capacité de production de 1 400 Mégawatts avait été définitivement mis à l'arrêt le 1<sup>er</sup> avril 2016.

### La centrale devait fonctionner jusqu'en 2023

Cette fermeture avait été préconisée par la DPIT (Direction de l'ingénierie de production thermique) du comité exécutif du groupe EDF dans le cadre projet de loi de transition énergétique. A l'époque, on avait estimé son fonctionnement au fioul trop polluant. Initialement, cette centrale devrait pourtant être opérationnelle jusqu'en 2023. C'est d'ailleurs pour cela que l'infrastructure avait fait l'objet d'importants travaux en 2008 (70M€) et 2009 (30M€) pour remettre à niveaux les tranches 1 et 2, qui suite à ces chantiers, avaient réduit de 40% les émissions de dioxyde de soufre et de 10% celle des poussières.

Destinée à sécuriser l'approvisionnement électrique français, la CPT d'Aramon avait pour vocation à être peu utilisée. Son rôle étant de produire rapidement de l'énergie, avec une mise en route en moins de 6 heures, afin de répondre efficacement aux variations du réseau, notamment lors des pics de consommation.

La centrale a vu son rôle se renforcer à partir de l'hiver 2006 ainsi que lors des périodes estivales, où bon nombre de centrales nucléaires étaient à l'arrêt pour cause d'inspection. La généralisation de l'usage de la climatisation durant ces périodes avait également entraîné de plus en plus de pics de demande en énergie. D'une trentaine d'heures de fonctionnement par an au milieu des années 2000, la centrale gardoise est ainsi montée jusqu'à près de 90h durant ses dernière années de fonctionnement.

Ecrit par le 6 février 2026



Construite entre 1974 et 1977, la cheminée de la centrale d'Aramon culmine à 252 mètres de hauteur. A l'époque, elle fût la plus haute cheminée de France jusqu'à la mise en service de celle de Gardanne (297 mètres) en 1984.

### **Un super groupe électrogène**

A l'époque, cette mise à l'arrêt avait alors posé la question de la sécurisation de l'alimentation du réseau électrique en cas d'incident sur un site de production où lors de l'arrêt d'urgence d'une centrale nucléaire. EDF, alors sous la pression de l'ouverture à la concurrence du marché de l'énergie voulue par l'Union européenne, avait alors décidé de privilégier une production à flux de plus en plus tendu, tout en faisant l'économie d'un site employant directement 130 personnes (+450 emplois induits) dont le coût annuel de fonctionnement était de l'ordre de 30M€.

L'impact du conflit en Ukraine sur la fourniture d'électricité donne aujourd'hui un éclairage nouveau sur les conséquences de cette fermeture rappelant qu'il est désormais difficile de se passer de ce super groupe électrogène dont la capacité de production représentait 40% de celle de la centrale nucléaire de



Écrit par le 6 février 2026

Tricastin qui, elle-même, représente 6% de la capacité de production d'électricité en France.

### Disparition du plusieurs symboles industriels

Si la destruction de la cheminée était déjà actée de nombreuses voix s'étaient élevées contre la démolition de ce symbole de l'industrie du Gard rhodanien servant même de point de repère à la navigation aérienne. Le détail des modalités de l'opération n'est pas encore connu mais la destruction devrait affecter la circulation fluviale, routière, aérienne ainsi que les riverains.



Autre symbole industriel local, les deux tours aéroréfrigérantes du site nucléaire industriel de Tricastin vont aussi disparaître du paysage à partir de 2024.

Cette annonce vient en écho de [la confirmation de la destruction des deux tours aéroréfrigérantes du site nucléaire industriel de Tricastin](#). Situé entre Bollène, Saint-Paul-Trois-Châteaux et Pierrelatte, ces deux tours de refroidissement hautes de 123 mètres ont vu le jour en 1979 lors de la création d'Eurodif, l'usine d'enrichissement d'uranium arrêté définitivement en mai 2012. Depuis, cette dernière a été remplacée par l'usine Georges-Besse 2 (GB II) dont le fonctionnement demande 98% d'énergie en moins.

Servant à évacuer la vapeur d'eau, les tours ont donc été mises à l'arrêt il y a un peu plus de 10 ans désormais. Dès lors, leur sort était scellé. En effet, à partir du moment où il n'y a plus d'humidité, le béton des tours sèche peu à peu avec le risque qu'il s'effrite lentement.

La démolition des tours va débuter en 2024 pour s'étaler jusqu'en 2028. Contrairement à la cheminée



Ecrit par le 6 février 2026

d'Aramon, c'est la solution du 'grignotage' (ndlr : déconstruire le bâtiment du haut vers le bas) qui devrait être retenue afin de venir à bout des 25 000 tonnes de béton des deux édifices à cheval sur la frontière entre le Vaucluse et la Drôme.