

Ecrit par le 6 février 2026

# Grève du jeudi 13 avril : des modifications sur le réseau Orizo



En raison du mouvement de grève qui aura lieu demain, le jeudi 13 avril, le réseau de transport [Orizo](#) va être quelque peu perturbé. Les services PMR et Allobus fonctionneront normalement, tout comme les bus scolaires et les lignes 11, 12, 15, 17, 20, 22, 25, 27, et la navette Baladine. En revanche, les lignes 6, 13, 18, 23, 24, 26, la navette Citizen Italiens, et P1 ne fonctionneront pas du tout. Les autres lignes subiront des modifications :

- Pour la ligne T1, le premier départ de St Chamand se fera à 5h54 et le dernier à 19h59, le premier départ de St Roch se fera à 6h18 et le dernier à 20h20. Un tramway passera toutes les 8 minutes.
- Pour la ligne C2, le premier départ de Hôpital se fera à 6h30 et le dernier à 19h23, le premier départ de Archicote Av Nord se fera à 6h30. Quant à Buld’Air, le premier départ sera à 6h55 et

Ecrit par le 6 février 2026

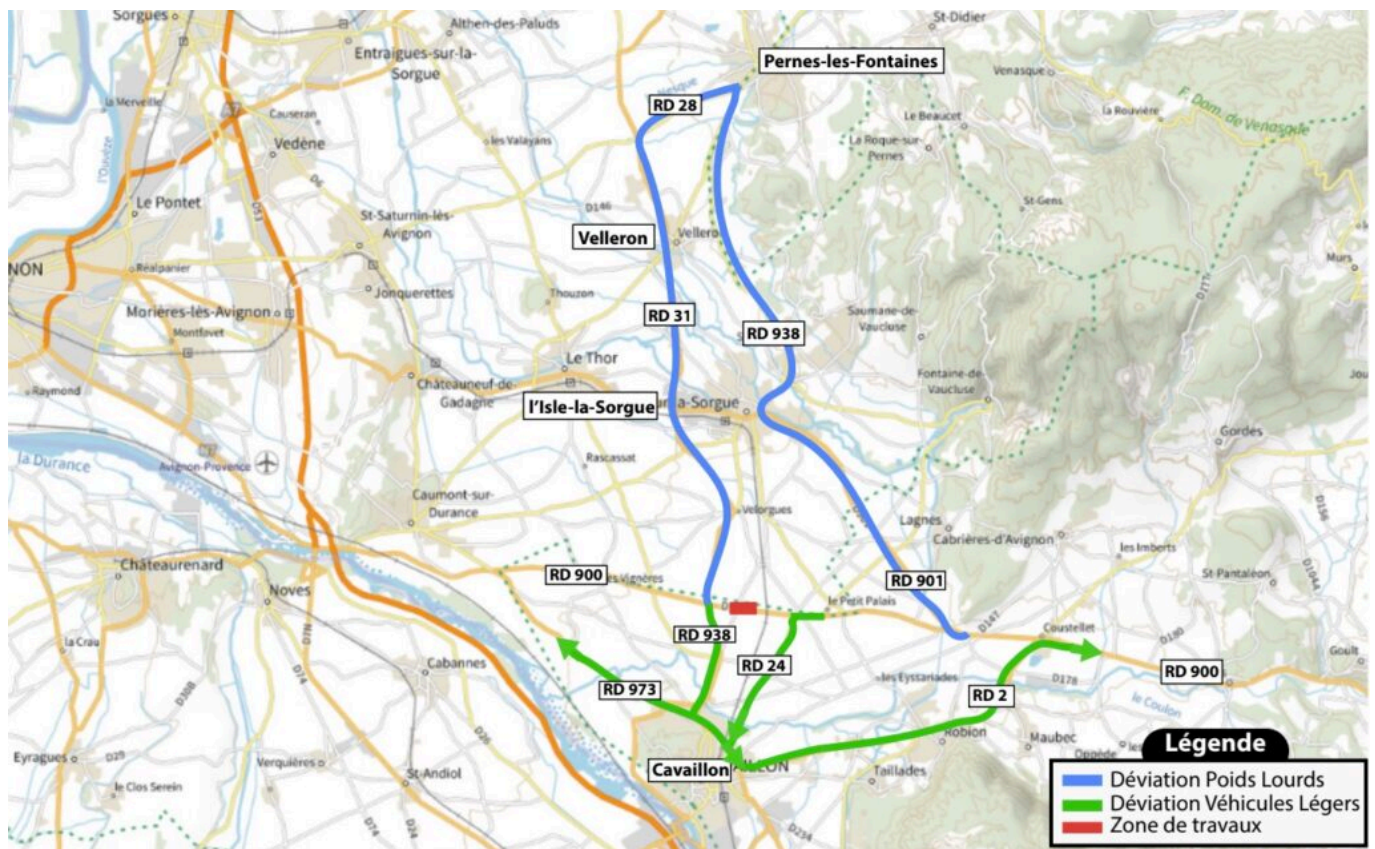
le dernier à 19h22. Un bus passera toutes les 15 minutes.

- Pour la ligne C3, le premier départ de Agroparc se fera à 6h39 et le dernier à 19h28, le premier départ de St Lazare se fera à 6h38 et le dernier à 19h35. Un bus passera toutes les 15 minutes.
- Pour la ligne 4, le premier départ de Avignon Poste se fera à 6h32 et le dernier à 19h14, le premier départ de Agroparc se fera à 6h34 et le dernier à 19h06. Un bus passera toutes les 17 minutes.
- Pour la ligne 5, le premier départ de Cigalières se fera à 6h30 et le dernier à 19h30, le premier départ de Palais de Justice se fera à 6h30 et le dernier à 19h30. Un bus passera toutes les 35 minutes.
- Pour la ligne 7, le premier départ de Cannonets se fera à 7h30 et le dernier à 19h40, le premier départ de Palais de Justice se fera à 6h46 et le dernier à 18h56. Un bus passera toutes les 45 ou 90 minutes.
- Pour la ligne 8, le premier départ de Vedène Centre se fera à 6h42 et le dernier à 19h32, le premier départ de Blagier se fera à 6h56 et le dernier à 19h20. Quant à Porte de l'Oulle, le premier départ sera à 6h49 et le dernier à 19h30. Un bus passera toutes les 35 minutes.
- Pour la ligne 9, le premier départ de Agricola se fera à 6h33 et le dernier à 19h30, le premier départ de Avignon Poste se fera à 6h31 et le dernier à 19h30. Un bus passera toutes les 15 minutes. Les départs de Morières se feront à 6h58, 7h59, 9h00, 12h18, 13h04, 15h53, 16h40, 17h42, et 18h29. Les départs vers Morières se feront à 7h03, 7h57, 11h27, 12h13, 15h02, 15h42, 16h26, 17h28, 18h17, et 19h17.
- Pour la ligne 10, le premier départ de Avignon Poste se fera à 6h49 et le dernier à 20h, le premier départ de Avignon TGV se fera à 6h25 et le dernier à 19h36. Un bus passera toutes les 60 minutes.
- Pour la ligne 14, les départs de Le Lac se feront à 6h34, 7h10, 7h31, 8h13, 8h43, 14h22, 14h51, 15h21, 15h56, 16h24, 17h08, 17h38, et 18h18. Les départs de Parrocel se feront à 6h35, 6h57, 7h36, 7h59, 8h43, 9h11, 14h17, 14h47, 15h17, 15h47, 16h25, 16h53, 17h40, et 18h05.
- Pour la ligne 16, le premier départ de Grand Angles se fera à 6h54 et le dernier à 19h, le premier départ de Avignon Poste se fera à 7h08 et le dernier à 19h30. Un bus passera toutes les 25 minutes. Les départs de Rochefort Stade se feront à 6h53, 7h58, 8h49, 12h08, 13h36, 16h15, 17h10, 18h10, et 19h07.
- Pour la ligne 19, les départs de 2ème DB se feront à 7h21, 8h25, 9h31, 15h33, 16h40, 17h39, et 18h36. Les départs de Lycée Jean Vilar se feront à 8h, 9h06, 16h10, 17h10, et 18h10.
- Pour la ligne 30, le premier départ de Montfavet se fera à 6h41 et le dernier à 19h40, le premier départ de Avignon TGV se fera à 6h45 et le dernier à 19h35. Un bus passera toutes les 45 minutes.
- La navette Citizen République passera toutes les 25 minutes jusqu'à 10h15 puis fonctionnera normalement jusqu'au dernier départ à 21h.

V.A.

Ecrit par le 6 février 2026

## Passage à niveau de Petit Palais : la RD900 fermée le temps d'une journée

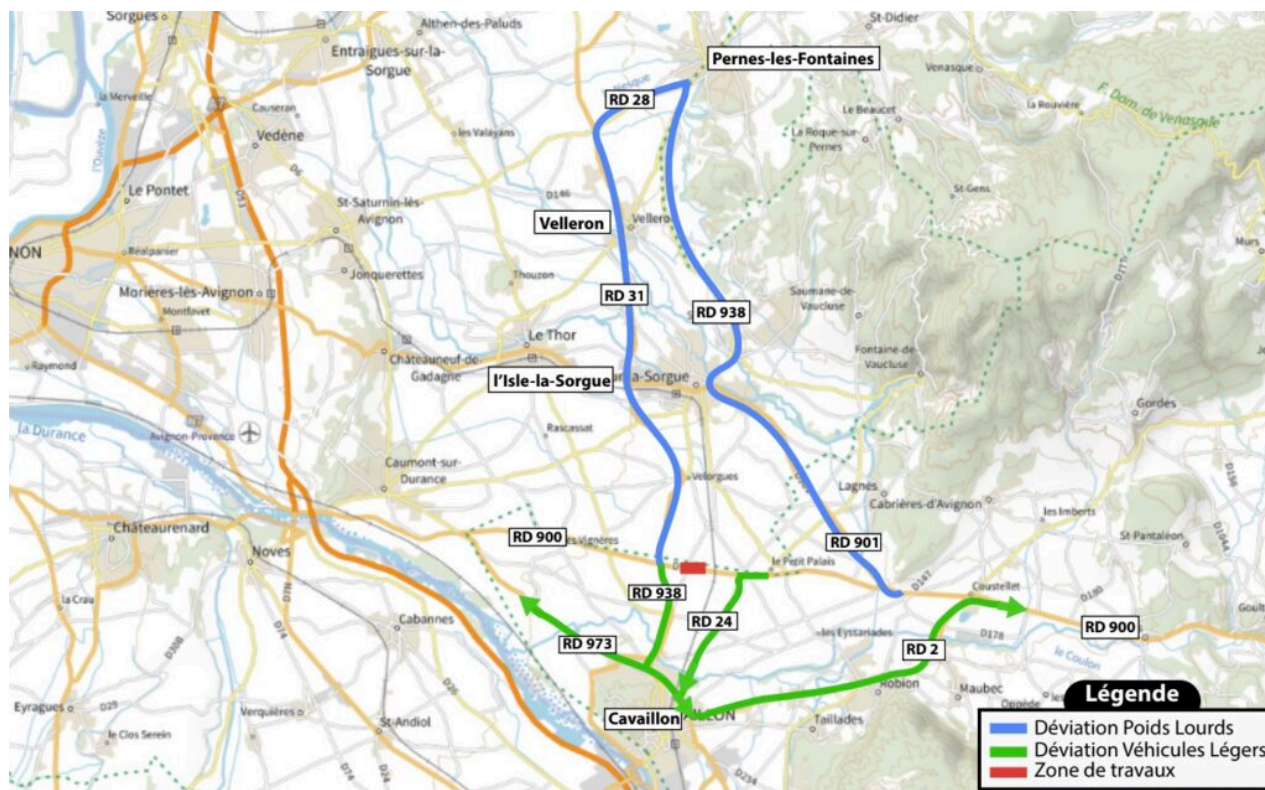


Dans le cadre des travaux de suppression du passage à niveau n° 15, situé au niveau de Petit Palais, l'entreprise gestionnaire du réseau de distribution d'électricité Enedis va procéder à des travaux de dépose d'une ligne Haute Tension et de remplacement d'un support béton. Ainsi, la circulation va subir des modifications pendant quatre jours.

Une circulation alternée sera mise en place les mardi 11, jeudi 13 et vendredi 14 avril. Quant au mercredi 12 avril, la RD900 sera complètement fermée à la circulation, dans les deux sens, de 9h30 à 16h30. Des déviations, pour les véhicules légers et les poids lourds, seront mises en place et fléchées.



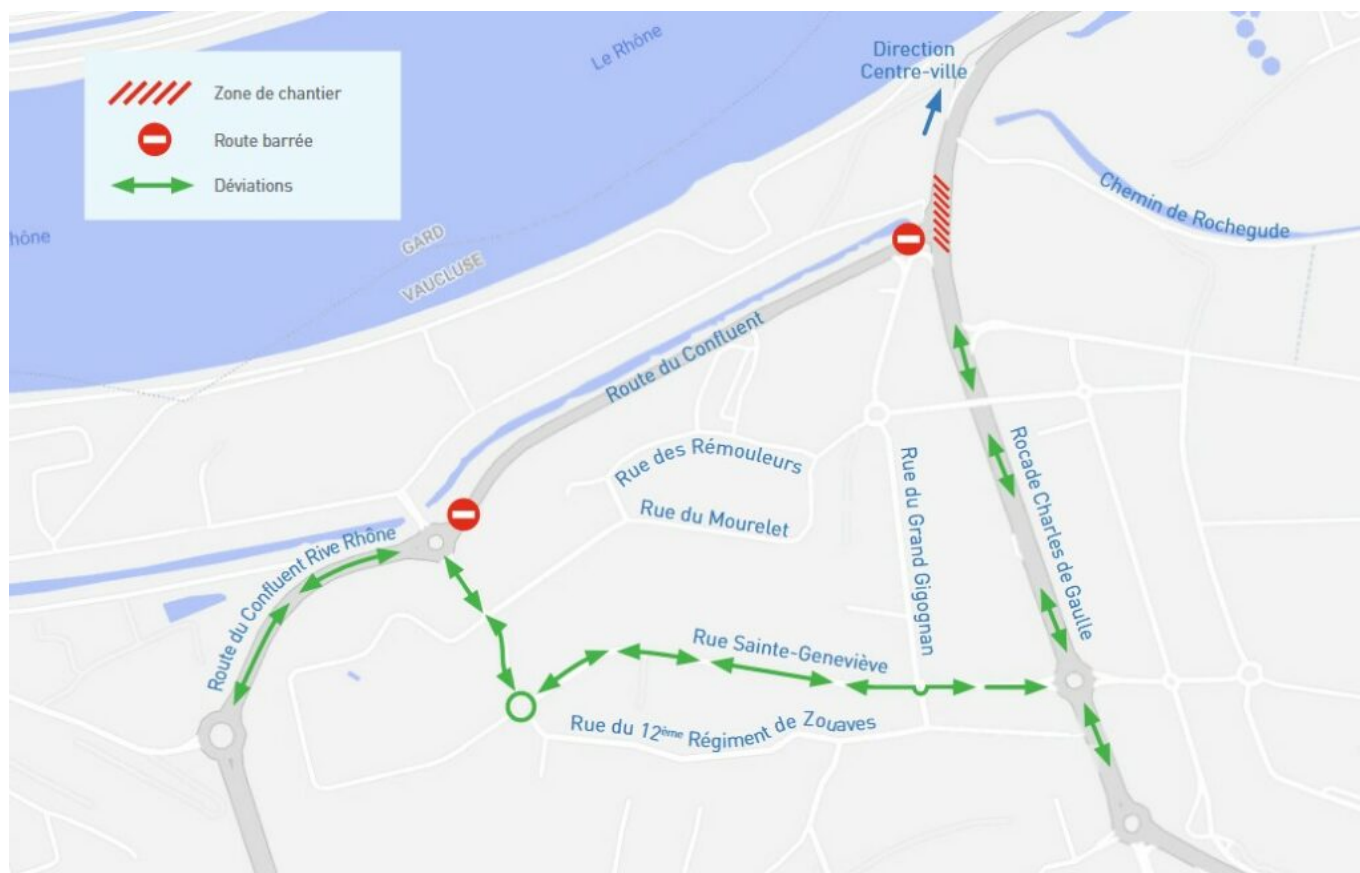
Ecrit par le 6 février 2026



V.A.

## Avignon : travaux sur la rocade Charles de Gaulle jusqu'à fin mai au niveau de Courtine

Ecrit par le 6 février 2026

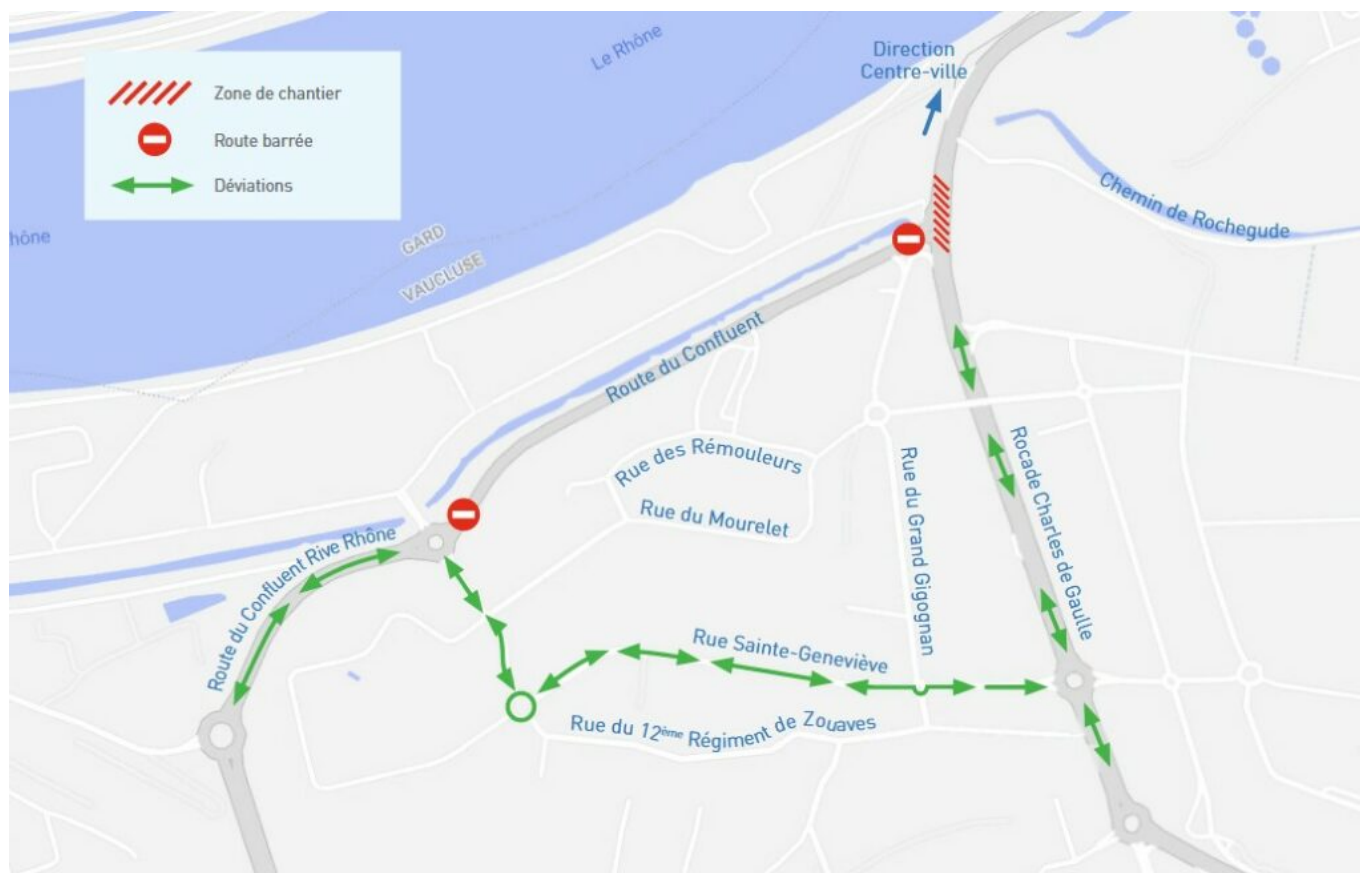


Le Grand Avignon vient de débiter des travaux de voirie qui se dérouleront sur la rocade Charles de Gaulle à Avignon. Ce chantier se situe au niveau du chemin de Rochegude ainsi qu'au carrefour de la route du Confluent. Il se déroulera jusqu'à fin mai 2023.

L'opération, incluant des travaux de nuit, consistera en :

- la réalisation d'une continuité de la piste cyclable reliant le centre-ville d'Avignon à la zone de Courtine, au niveau du chemin Rochegude et de la route du Confluent.
- la création de murets de sécurité pour les piétons et les vélos.
- la requalification de la voirie du carrefour avec la route du Confluent (reprise des enrobés et des îlots).

Ecrit par le 6 février 2026



Le chantier a nécessité la fermeture de la route du Confluent dans la zone d'Agroparc.

La route du Confluent sera fermée à la circulation le temps des travaux, des déviations seront mises en place par la zone de Courtine.

Un cheminement pour les piétons sera mis en place tout au long du chantier, de part et d'autre des travaux, pour garantir leur sécurité. Néanmoins, le Grand Avignon recommande de faire attention aux engins en activité aux abords du chantier.

Ces travaux devraient avoir des conséquences sur le trafic routier.

Plus d'infos sur [grandavignon.fr](https://www.grandavignon.fr)



Ecrit par le 6 février 2026

## Petit Palais : le passage à niveau sera supprimé à l'automne 2023



**À l'Isle-sur-la-Sorgue, les travaux du passage à niveau n°15, situé au niveau du hameau de Petit Palais, avancent. Le pont qui va permettre aux véhicules d'éviter de franchir les rails commence à prendre forme. Le passage à niveau devrait être complètement supprimé à l'automne prochain.**

14 000. C'est le nombre de véhicules qui traversent le passage à niveau n°15 en moyenne chaque jour. Parmi eux, environ 1100 sont des poids-lourds. Sur les rails, ce sont 60 trains par jour qui obligent les automobilistes de la RD900 à s'arrêter un instant.

Hier, le Département de Vaucluse a organisé une visite de chantier en présence de [Dominique Santoni](#), présidente du Conseil départemental, [Marielle Fabre](#), conseillère départemental, et [Pierre Gonzalvez](#),

Ecrit par le 6 février 2026

maire de l'Isle-sur-la-Sorgue et conseiller départemental. Cette visite avait pour objectif de faire un point avec les entreprises qui travaillent sur la construction de l'ouvrage et tout ce qui l'entoure. Midi Travaux, 4M Mereu Btp, Neotravaux, Solutp, Bétons Granulats Sylvestre, ou encore Granger Fondations, c'est une véritable synergie entre les entreprises vauclusiennes qui s'activent sur ce chantier qui nécessite tous les corps de métier, allant du réseau jusqu'au terrassement.



Dominique Santoni, Pierre Gonzalvez et Marielle Fabre, accompagnés d'une partie des équipes qui travaillent sur le chantier. ©Vanessa Arnal

### Des travaux en trois étapes

Les travaux ont débuté en mars 2022 avec une première phase pour aménager le carrefour giratoire qui relie la RD900 et la RD24 à Petit Palais. Cet ouvrage se situe quelques mètres après le passage à niveau, en direction d'Apt.

La deuxième phase des travaux, qui concerne le pont passant au-dessus de la voie ferrée, et qui est toujours en cours, a commencé mi-2022. Les équipes se concentrent en ce moment sur des choses plus minutieuses telles que l'enfouissement des réseaux ou les travaux de terrassement sur la nouvelle voie de circulation de 1 600m. Les principales difficultés rencontrées jusqu'à présent ont concerné la



Ecrit par le 6 février 2026

coordination des travaux avec la SNCF. Aucun train ne peut franchir la RD900 lorsque les équipes travaillent sur la voie de train. Ainsi, des dates coupures ont été établies avec l'entreprise ferroviaire il y a trois ans. Il aura fallu en attendre trois de plus pour ajouter ou changer des dates à cause d'intempéries, de retard de planning, ou d'autres problèmes.

« C'est un chantier d'envergure pour le Département »

*Dominique Santoni*

La phase 3, qui sera la dernière, concernera la suppression du passage à niveau. Les barrières automatiques seront retirées et laisseront place à un grillage, le passage à niveau ne sera donc plus du tout franchissable. Les ouvriers agricoles auront tout de même accès à leurs parcelles via un passage sous le pont. Pour rappel, le coût total prévisionnel de l'opération s'élève à 15 millions d'euros, dont 7 millions sont financés par l'État, 7 millions par le Département de Vaucluse, et 1 million par la Région Sud.



Ce à quoi devrait ressembler l'ouvrage une fois terminé. DR

**Des travaux nécessaires pour une meilleure sécurité et une meilleure fluidité**

Ecrit par le 6 février 2026

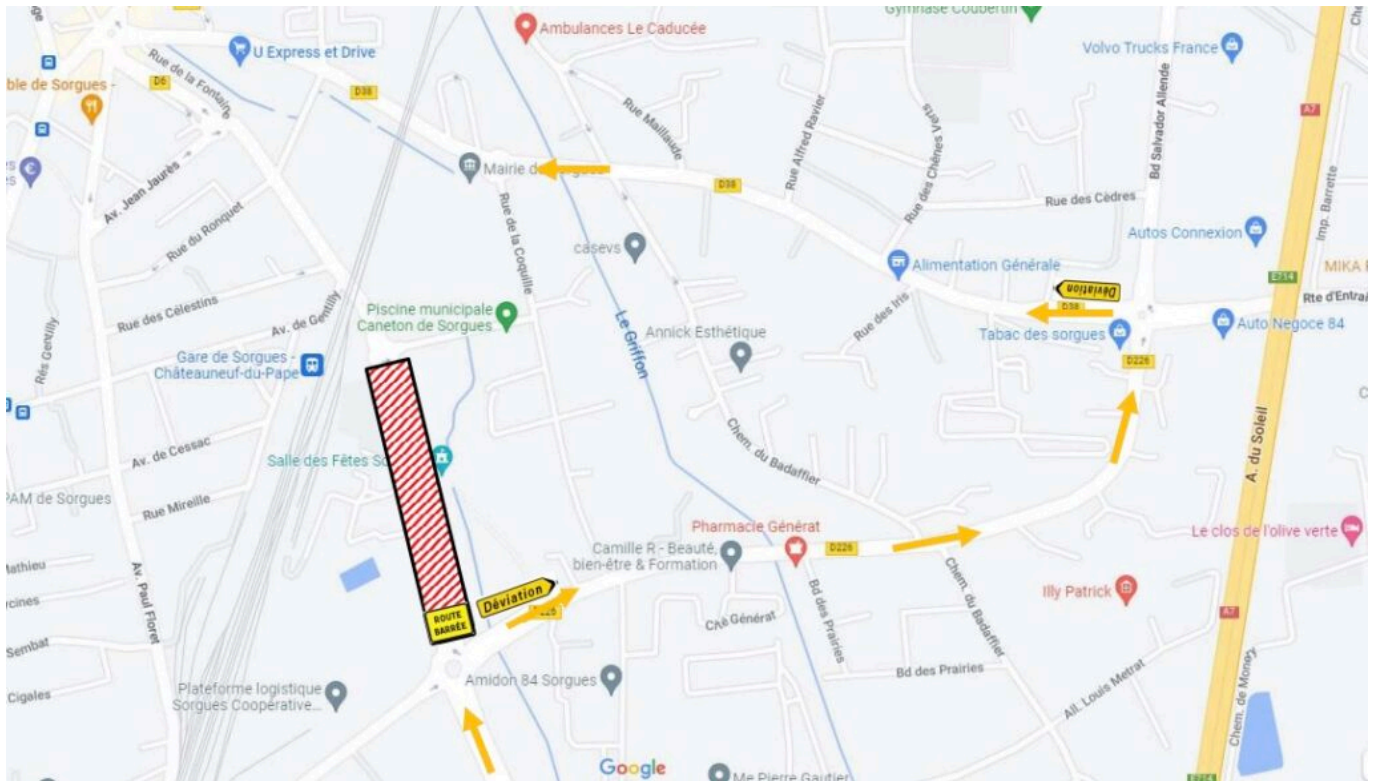
« Ce passage à niveau est l'un des plus dangereux du département, explique la présidente du conseil départemental. Ce pont est donc une réelle amélioration, les mobilités et la sécurité sont deux sujets très importants de nos jours. » Plusieurs accidents ont eu lieu ces dernières années lors desquels des véhicules se faisaient percuter par des trains. Il était donc indispensable pour le Département d'enclencher ce projet rapidement pour des raisons sécuritaires.

De plus, la RD900 constitue un axe routier essentiel au Vaucluse puisqu'elle relie Avignon à Apt. La suppression du passage à niveau permettra une meilleure fluidité de la circulation, compte tenu de sa densité chaque jour. Durant les travaux, les usagers ont fait face à des modifications de circulation, qui pourraient peut-être encore réapparaître d'ici la fin du chantier, bien que la nouvelle route soit décalée de l'actuelle afin d'éviter trop de modifications voire d'arrêts de la circulation, mais ce n'est que partie remise. Dans quelques mois, les automobilistes pourront profiter d'une route neuve et d'une nouvelle fluidité plus que nécessaire entre la cité des papes et le sud du Vaucluse.

---

## Sorgues : des travaux sur le réseau d'eau potable

Ecrit par le 6 février 2026



Le Syndicat Rhône Ventoux réalise depuis le mois de novembre dernier d'importants travaux de sécurisation de l'alimentation de réservoirs d'eau potable qui se situent sur la commune de Sorgues. L'opération, dont le montant s'élève à 10 800 000€, a pour objectif de garantir la continuité de service et de préserver les ressources en eau grâce à la rénovation des infrastructures.

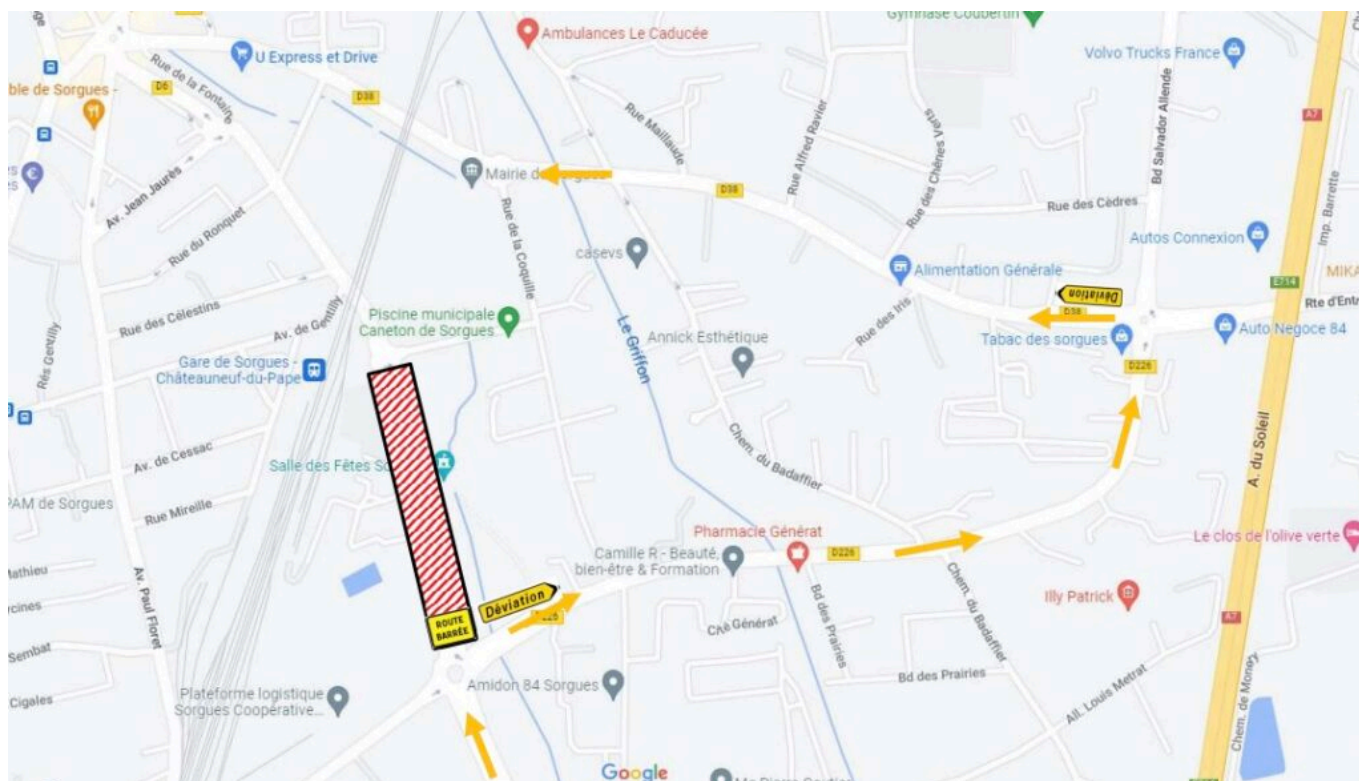
Une deuxième phase des travaux va commencer ce lundi 16 janvier et va impacter la circulation. L'avenue Pablo Picasso sera mise en sens unique à partir du 16 janvier jusqu'à la fin du mois d'avril entre le giratoire Allende et la rue de la Coquille, en direction de Vedène. Les véhicules qui viendront de Vedène en direction de Sorgues par le boulevard Allende puis par la route d'Entraigues pour rejoindre le centre-ville de Sorgues. À partir du lundi 23 janvier et jusqu'à la fin du mois d'avril, l'avenue Paul Floret, entre le carrefour de l'Avenue Gentilly et l'avenue Jean Jaurès, sera inaccessible, sauf pour les riverains. L'arrêt de bus 'Salle des fêtes' ne sera pas desservi durant toute la durée des travaux, les voyageurs pourront prendre le bus aux arrêts 'Brantes' et 'Gare' à la place.



Ecrit par le 6 février 2026



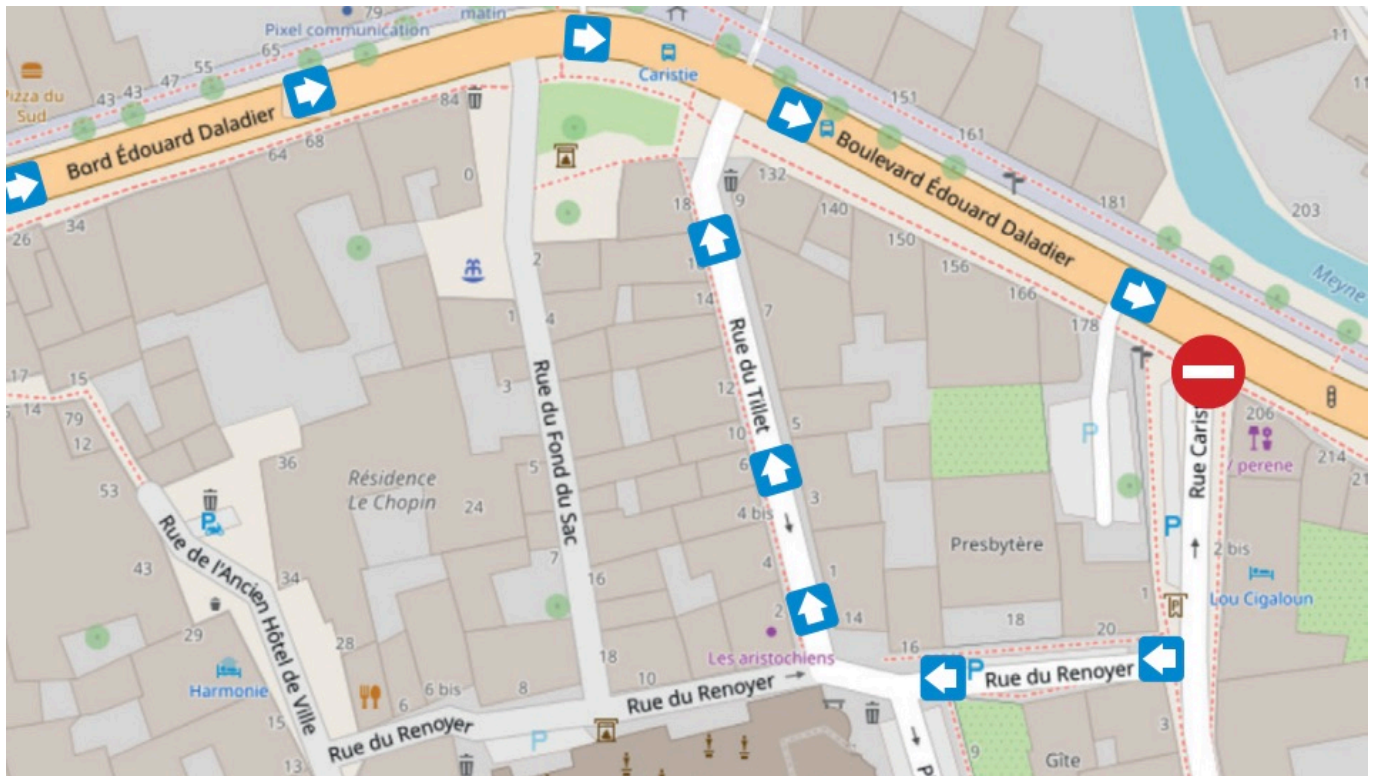
Ecrit par le 6 février 2026



V.A.

## Orange : la sortie sur le boulevard Daladier par la rue Caristie interdite

Ecrit par le 6 février 2026

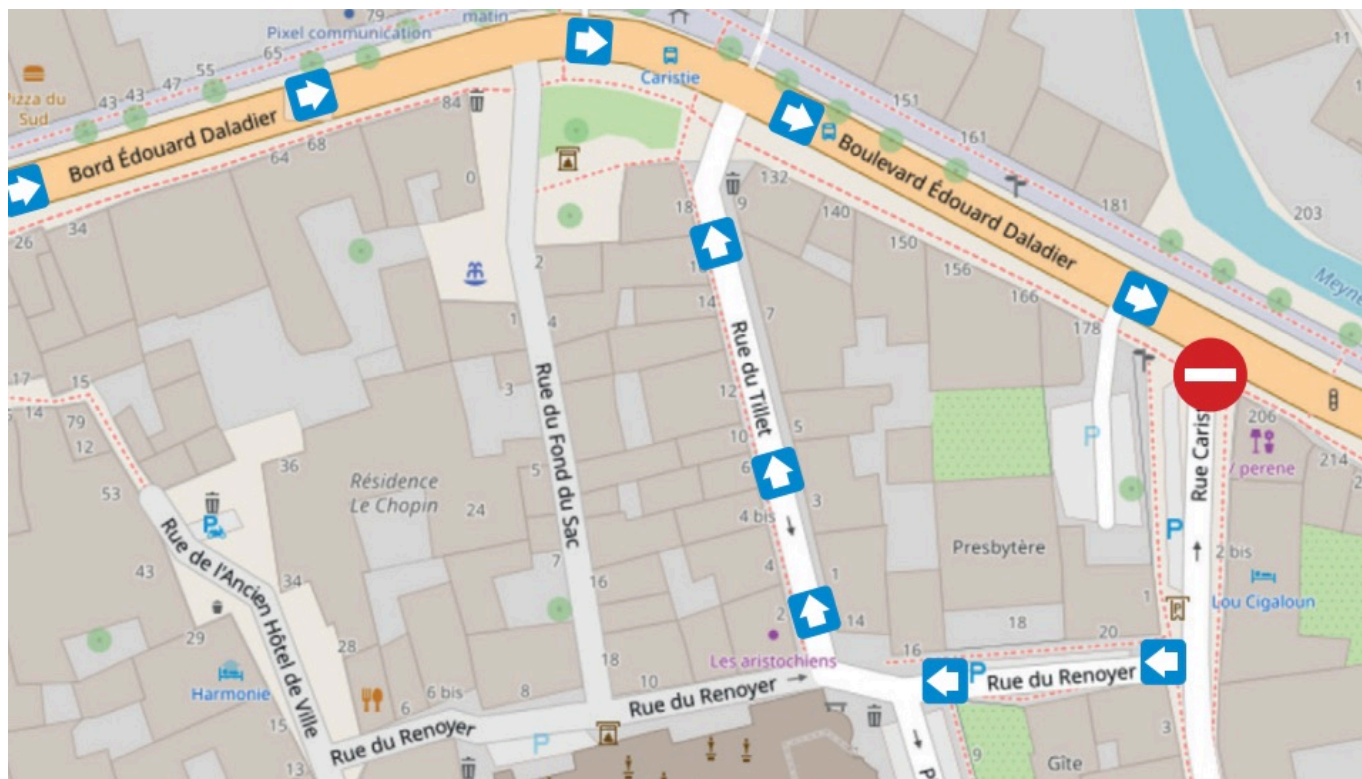


La cité des Princes effectue de gros travaux sur son boulevard Daladier depuis plusieurs mois. Jusqu'au 23 décembre, la sortie sur le boulevard Daladier par la rue Caristie sera interdite. Le tronçon entre la rue du Tillet et la rue Caristie, quant à lui, verra son sens de circulation inversé pour la même période.

Cet été, des trottoirs et une bande cyclable du côté de l'école Notre-Dame et la moitié de la route a été refaite. Désormais, la ville d'Orange va entamer des travaux sur les réseaux d'eaux entre l'avenue de l'Arc de Triomphe et la rue Caristie, ainsi que les abords du carrefour de la rue de la République.



Ecrit par le 6 février 2026

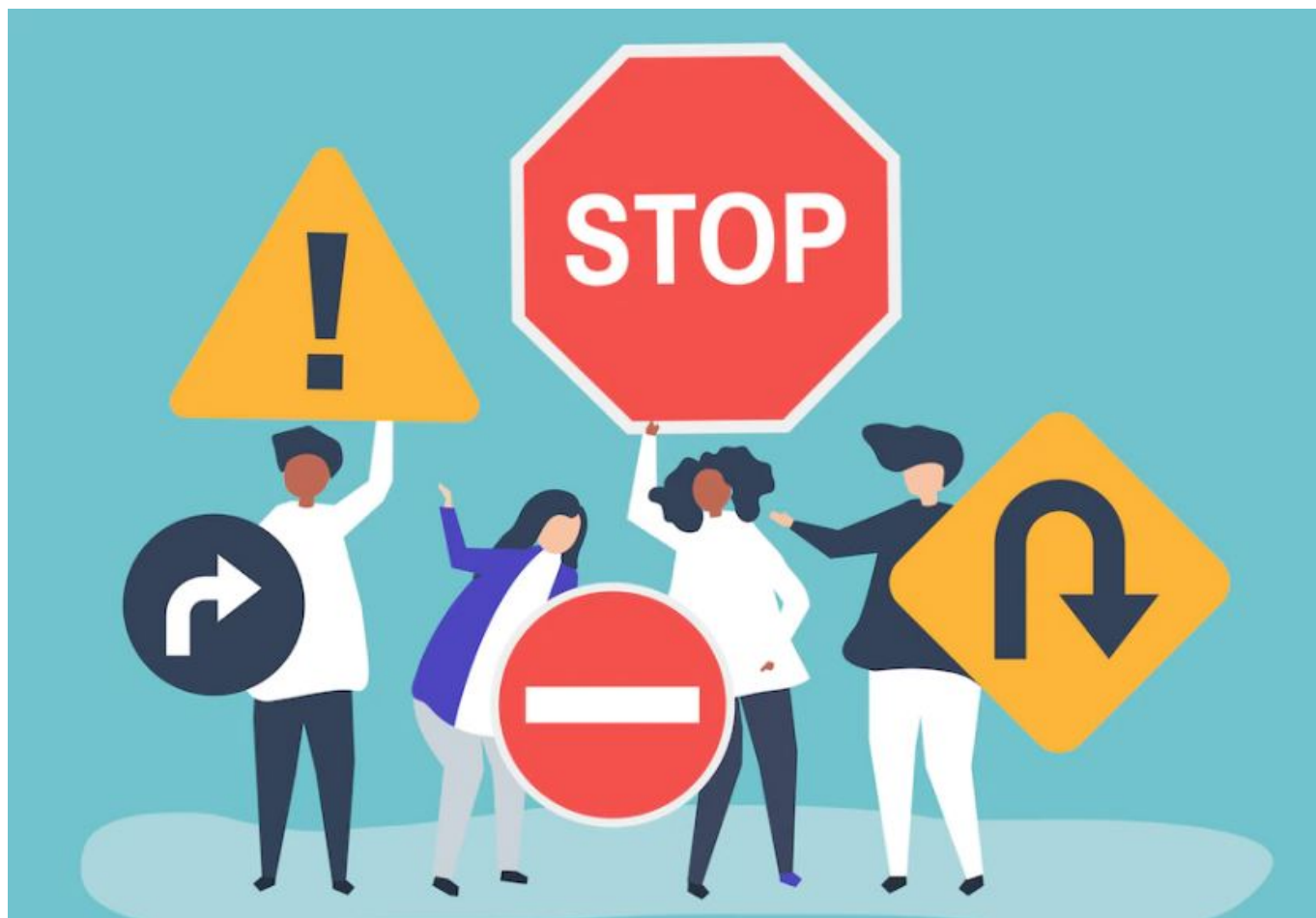


DR

V.A.

## L'Isle-sur-la-Sorgue subit des modifications de circulation et stationnement pendant la Foire

Ecrit par le 6 février 2026



La 113ème édition de la Foire internationale Antiques Art & You aura lieu du samedi 29 octobre au mardi 1er novembre à l'Isle-sur-la-Sorgue. Pour assurer le bon déroulement de l'événement, la circulation et le stationnement vont subir quelques changements à partir de ce mercredi 26 octobre, jusqu'au mercredi 2 novembre.

La circulation sera interdite du mercredi 26 octobre à 7h au mercredi 2 novembre à 18h sur les avenues des 4 otages et Libération, sur le cours Anatole France, sur l'Allée du 18 juin, mais aussi sur l'impasse logis et l'accès à la Poste. Du samedi 29 octobre à 7h au mardi 1er novembre à 19h, il sera interdit de circuler sur les rues République, Lirette, Dr Saurel et Paul Monition, ainsi que sur le Cours Anatole France entre l'avenue de la Libération et le chemin des Névens, sur les quais Rouget de Lisle et Jean Jaurès entre l'esplanade Robert Vasse et la rue Rose Goudard, et sur le passage du Mont de Piété.

Le stationnement, quant à lui, sera interdit du mardi 25 octobre à 8h au mercredi 2 novembre à 18h sur les avenues des 4 otages et Libération, et sur les quais Rouget de Lisle et le parvis de la Poste. Du jeudi 27 octobre à 14h au mercredi 2 novembre à 18h, il sera interdit de stationner sur le quai Jean Jaurès, dans la rue Théodore Aubanel, et sur le parking du Parc Gautier.

Ecrit par le 6 février 2026

Ainsi, l'accès à la Poste se fera par le pont Anagni qui sera mis en double sens. Du mercredi 26 octobre à 19h au mercredi 2 novembre à 8h, les riverains pourront circuler dans le périmètre de la foire d'Avignon vers Apt, sous présentation d'un macaron.



## 113<sup>ème</sup> FOIRE ANTIQUES ART & YOU

### Circulation et stationnement



V.A.



Écrit par le 6 février 2026

## Sorgues : 700 collégiens sur les pas des déportés du « Train fantôme »



**Vendredi 21 octobre, une marche mémorielle sera organisée de Roquemaure à Sorgues, avec quelque 700 collégiens. Encadrés par leurs professeurs, les élèves emprunteront le trajet effectué le 18 août 1944 par les 744 déportés du « [Train fantôme](#) ».**

Une marche mémorielle sera organisée vendredi 21 octobre avec la participation de collégiens issus d'établissements scolaires de Sorgues, Le Thor, Cavaillon et Orange ainsi que des lycéens de Montesquieu.

Le cortège, qui comptera quelque 700 élèves, partira à 10h de Roquemaure, puis traversera Châteauneuf-du-Pape où est prévu le déjeuner avant de rallier vers 14h la gare de Sorgues où un recueillement aura lieu.

Ecrit par le 6 février 2026

Encadrés par leurs professeurs, les collégiens emprunteront ainsi le trajet effectué le 18 août 1944 par les 744 déportés du « [Train fantôme](#) ».

### **Circulation et stationnement réglementés**

La prudence est recommandée par les usagers de la route qui circuleront vendredi 21 octobre sur l'itinéraire suivant : chemin de la Lionne, chemin île d'Oiselay, avenue d'Orange, avenue d'Avignon et avenue Gentilly.

A l'occasion de la marche mémorielle, la circulation et le stationnement seront réglementés comme suit :

Vendredi 21 octobre, de 12h à 17h :

- circulation de tout véhicule interdite rue des 700 Déportés.

Du jeudi 20 octobre 18h30 au vendredi 21 octobre 17h :

- Stationnement interdit rue des 700 Déportés
- Stationnement et circulation interdits place Wettenberg.

J.R.

---

## **Carpentras : perturbations sur la RD942r pendant trois semaines**



Ecrit par le 6 février 2026

## Travaux de réfection de chaussée à Carpentras



Département de Vaucluse - place Viala - Avignon Cedex 9  
[www.vaucluse.fr](http://www.vaucluse.fr)

Dans le cadre de sa politique d'entretien des routes, le Département de Vaucluse procède actuellement à des travaux de réfection de chaussée sur la RD942r à Carpentras. Ainsi, pour une durée de trois semaines à compter d'aujourd'hui, le vendredi 7 octobre, sous réserve des conditions météorologiques, des perturbations sur cette route sont à prévoir.

Des enrobés phoniques vont être posés sur la RD942r entre la RD950 (route d'Orange) et la RD938 (route de Malaucène), et au niveau du carrefour giratoire situé à l'intersection des RD942r, RD950 et RD187. Ces enrobés, qui visent à diminuer le bruit routier, s'inscrivent dans le Plan de Prévention du Bruit dans l'Environnement pour 2023. Les travaux du carrefour giratoire seront réalisés de nuit, entre 21h00 et 6h00, pour limiter les perturbations de circulation, et ceux sur la déviation Nord seront réalisés de jour, sur le principe du basculement de chaussée. La circulation se fera donc sur une voie au lieu de deux pendant la durée des travaux.

La déviation Nord de Carpentras a été réalisée en plusieurs étapes. Le coût de l'opération s'élève à 550 000€ et est entièrement financée par le Département de Vaucluse.



Ecrit par le 6 février 2026

## Travaux de réfection de chaussée à Carpentras



Département de Vaucluse - place Viala - Avignon Cedex 9  
[www.vaucluse.fr](http://www.vaucluse.fr)

V.A.