

Ecrit par le 11 février 2026

## Département de Vaucluse : Jean-christophe Ozil devient le directeur de cabinet de Dominique Santoni



[Jean-christophe Ozil](#) est le directeur de cabinet choisi par [Dominique Santoni](#), présidente du [Conseil départemental de Vaucluse](#). Auparavant directeur de cabinet de 2011 à 2021 du maire de Cavaillon et président de la communauté d'agglomération Luberon Monts de Vaucluse, c'est un retour dans la cité des Papes de ce cévenol.

Cet ancien directeur de cabinet de 1999 à 2004 de [Marie-josé Roig](#), alors maire d'Avignon, fût un des principaux artisans de sa victoire aux municipales de 2001 face à Elisabeth Guigou. Il prit par la suite la direction de RMG (ex [Avignon Tourisme](#)) jusqu'en 2009 pour ensuite aller sous d'autres cieux à l'île de la Réunion.

Ecrit par le 11 février 2026

Diplômé de science po Grenoble et titulaire d'un DEA d'études politiques, ce dernier a commencé son parcours comme plume d'Alain Juppé et contradicteur de Georges Frêche au conseil municipal de Montpellier. Il fut également conseiller régional en languedoc Roussillon.

Il rejoint donc à partir de ce 1<sup>er</sup> septembre, la première femme élue présidente du Conseil départemental de Vaucluse. Ce politique que beaucoup qualifient de «solide» sera à ne pas douter un élément majeur dans la conduite du département de Vaucluse.

## La place des femmes en archéologie





Ecrit par le 11 février 2026

**Une exposition qui interroge sur la place des femmes en archéologie. Présentée gratuitement du 27 août au 24 septembre par le Service départemental d'Archéologie à la chapelle Saint-Charles d'Avignon, propriété du Conseil départemental de Vaucluse, 'Archéo-sexisme' est une exposition itinérante de témoignages illustrés sur les discriminations sexistes en archéologie. Elle est complétée par 'Visages d'archéologues vauclusiennes' qui propose les portraits de cinq professionnelles engagées.**

### **Des actes minorés**

Pour les étudiantes et les femmes archéologues, ces conditions de travail particulières sont souvent à l'origine de discriminations liées à leur genre. Ces dernières se manifestent sous la forme de difficultés accrues d'accès à l'emploi et de montée en grade, mais également de remarques, de gestes et de comportements discriminatoires allant du propos paternaliste à l'agression sexuelle. Le tout peut parfois être couplé à du racisme, de l'homophobie. Ces actes demeurent encore trop souvent minorés ou tout simplement niés. Cette exposition a pour objectif de sensibiliser le grand public dans l'espoir de faire évoluer la situation.

### **Collaboration entre le collectif « Paye ta truelle » et l'association « Archéo-éthique »**

Le collectif « Paye ta Truelle », créé en janvier 2017 par l'archéologue belge et militante féministe Laura Mary 'Paye ta truelle' est un projet collectif qui lutte pour l'égalité et la diversité dans le monde de l'archéologie francophone. Ce combat s'effectue sur deux fronts : la valorisation des études liées à l'archéologie du genre et la sensibilisation aux discriminations.

'Archéo-éthique' est une association ayant pour objet le soutien et la valorisation de la recherche sur l'éthique en archéologie. Elle est à l'origine de nombreuses actions que le grand public peut soutenir en y adhérant. 'Visages d'archéologues vauclusiennes' : l'exposition rassemble les portraits de cinq personnalités féminines œuvrant ou ayant œuvré à la connaissance et à la préservation du patrimoine archéologique vauclusien. Cette présentation tente d'éclairer la question de la place des femmes dans le domaine professionnel de l'archéologie (activité de terrain, recherche, valorisation...) et de mettre en lumière leur apport à la connaissance et à la valorisation de ce patrimoine.

Infos pratiques : l'exposition « Archéo-sexisme » et « Visages d'archéologues vauclusiennes » est gratuite et ouverte au public du mardi au dimanche de 10h à 18h, à la chapelle Saint-Charles située 4 rue Saint-Charles à Avignon. Plus de renseignements sur [www.vaucluse.fr](http://www.vaucluse.fr).

### **Conférence : samedi 18 septembre à 15h, cour de la chapelle Saint-Charles**

A l'occasion des Journées Européennes du Patrimoine, une conférence sera consacrée aux enjeux du sexisme en archéologie, à la question de l'archéologie du genre et aux problématiques scientifiques en lien avec ce thème. Elle sera assurée par l'une des conceptrices de l'exposition « Archéo-sexisme », Béline Pasquini. Cette rencontre sera suivie d'un temps d'échanges et de débat. Réservation et pass sanitaire obligatoires : jauge de 40 personnes maximum. Tél. 04 90 16 11 81 - mail :



Ecrit par le 11 février 2026

archeologie@vaucluse.fr.

L.M.

## Edes à Sault : la construction est lancée



**La construction de la nouvelle antenne d'un Edes (Espaces départementaux des solidarités,) à Sault a débuté à proximité de l'hôpital. L'opération s'élève à 670 000 €, financée par le Département de Vaucluse, avec une participation de l'Etat à hauteur de 195 852 €.**



Ecrit par le 11 février 2026

## 6 mois de chantier

Le projet de construction, à Sault, d'une antenne de l'Espace départemental des solidarités (Edes) d'Apt s'inscrit dans un contexte de réorganisation de l'action sociale mise en œuvre par le Conseil départemental de Vaucluse. 200 nouveaux m2 en faveur de services au plus près des habitants. Le chantier, confié au cabinet d'architecture Archytecta à Carpentras, a démarré ce 23 août, pour une durée de six mois. L'antenne de l'Edes d'Apt à Sault est actuellement située dans l'Immeuble Guende (ancienne Maison du Département). Les espaces disponibles et la configuration des locaux ne permettent pas de répondre aux obligations réglementaires d'accessibilité mais aussi à la demande sociale croissante sur le plateau de Sault.

## Accueil de tous les publics

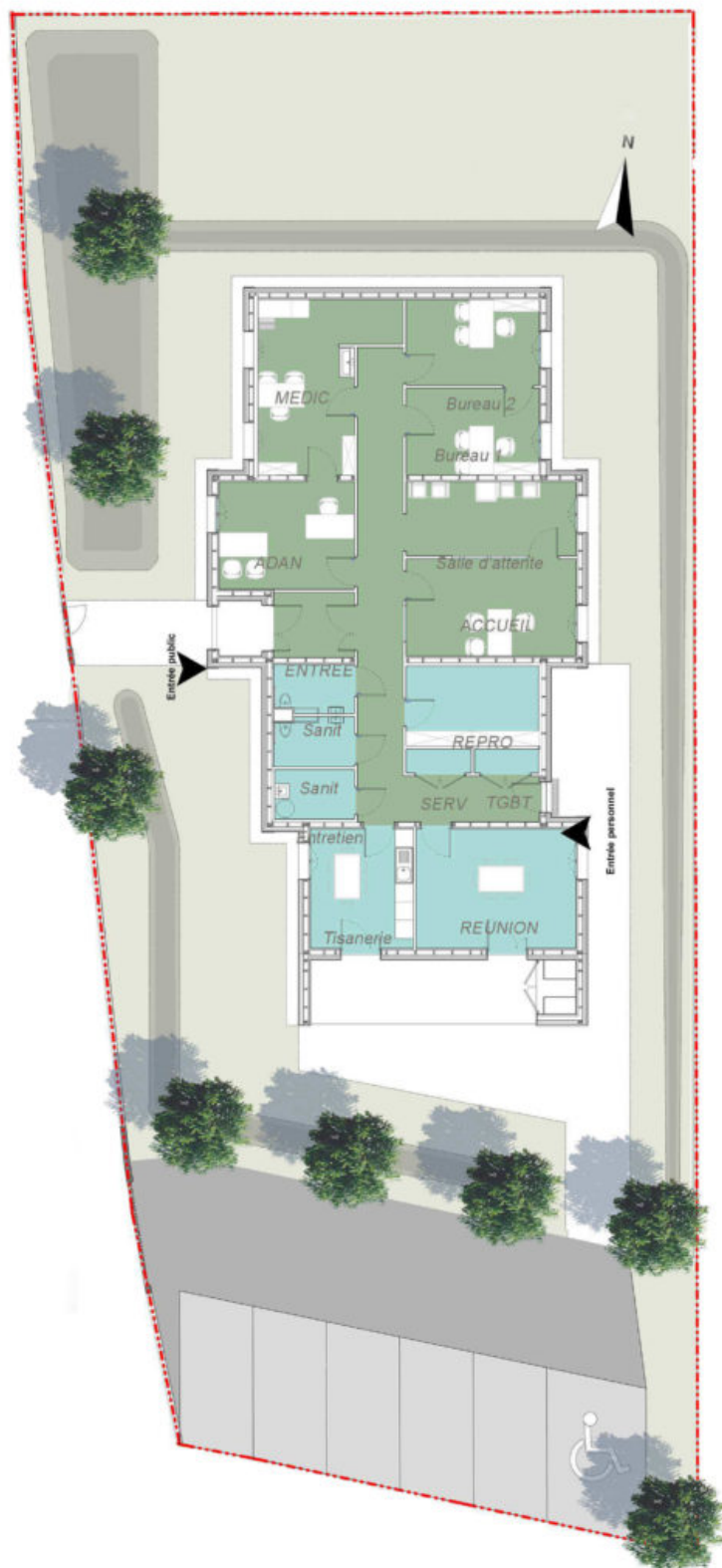
« Le nouveau bâtiment permettra de déployer l'ensemble des missions d'action sociale du Département et de garantir ainsi la proximité et l'équité de traitement des habitants du territoire. Il s'inscrit également dans une volonté de renforcer le maillage partenarial par l'accueil des partenaires souhaitant maintenir une présence et un service de proximité sur ce secteur rural », précise le Département. Seront proposés sur place : un accueil immédiat, une information, une aide à l'accès aux droits ainsi qu'un soutien et un accompagnement. Les nouveaux locaux accueilleront des permanences de travailleurs sociaux, de l'assistant en démarches administratives et numériques (Adan) et des partenaires extérieurs, des consultations de Protection Maternelle Infantile (PMI) ainsi que des actions collectives d'information des usagers.

## 1 000 m2

Sur une parcelle de 1 000 m2, il permettra d'accueillir le public et le personnel dans les meilleures conditions. Le bâtiment, d'environ 198 m2, qui sera revêtu d'un bardage mixte (métal et bois), se composera de 4 blocs : les deux blocs au nord servent à l'accueil du public et sont en connexion directe avec un parking visiteurs situé le long de la voie. Les deux blocs au sud sont des espaces réservés au personnel dans lesquels on retrouve une salle de réunion, une tisanerie et des locaux techniques. Ces blocs disposent d'un accès distinct en relation avec un parking personnel situé au sud de la parcelle.

L'aménagement de la parcelle a été réfléchi en fonction d'une implantation bio climatique (façade nord aveugle pour se protéger du vent dominant, façade sud présentant une terrasse couverte pour bénéficier des apports solaires l'hiver et se protéger du soleil l'été). Carte des Edes du Vaucluse, [cliquez ici](#).

Ecrit par le 11 février 2026





Ecrit par le 11 février 2026

Esquisse 3D

## Vauclusiens, quel est pour vous le tourisme de demain ?



**Le Conseil départemental, Vaucluse Provence Attractivité et ses partenaires souhaitent construire le tourisme de demain en Vaucluse, plus respectueux de son environnement, de ses**

Ecrit par le 11 février 2026

## **hôtes et de ses habitants.**

En tant qu'habitant, résident secondaire ou visiteur du territoire, ils souhaitent recueillir votre avis à l'aide d'un questionnaire qui prendra quelques minutes. Répondre au questionnaire : [www.vaucluse.fr](http://www.vaucluse.fr). Parce que les enjeux et habitudes touristiques évoluent avec les années, un nouveau Schéma départemental de développement touristique (SDDT) 2020-2025 a été élaboré par le Département en 2020. Son objectif est de renforcer l'attractivité du Vaucluse, développer et moderniser l'offre touristique du territoire et répondre aux enjeux touristiques actuels et futurs.

## **Les enjeux**

L'enjeu est d'accompagner les acteurs vauclusiens afin de positionner le département du Vaucluse comme la destination 'écotourisme et slow tourisme' par excellence, en impulsant de nouvelles actions vers un développement touristique plus durable et responsable. Un tourisme qui répond aux défis environnementaux (minimisation de l'impact du tourisme, gestion des flux, risques climatiques, protection de l'environnement, et valorisation de la biodiversité et des ressources naturelles) économiques et sociaux, impactant le tourisme et qui sont accélérés depuis la crise que nous vivons. Un tourisme qui se structure aussi sur l'identité des territoires et qui les dynamise autour des filières emblématiques comme le vélo, la randonnée, la gastronomie et d'autres en cours de déploiement.

## **Un territoire en or**

Le Vaucluse offre une grande diversité de sites à la renommée internationale (Mont Ventoux, Avignon, Luberon...), de festivals et manifestations culturelles et de lieux uniques de découverte. Ses vignobles prestigieux (Châteauneuf-du-Pape, Gigondas...), son patrimoine historique remarquable, ses villages provençaux labellisés ont traversé les frontières. Ses activités de pleine nature sont également très diversifiées et valorisées par des infrastructures en plein développement : véloroutes et voies-vertes, ENS (Espaces naturels sensibles), réseaux d'itinéraires et de randonnées. Ces innombrables atouts font du Vaucluse un département qui attire chaque année de nombreux touristes.

L.M.

---

# **Il était une fois Bulle Souriceau, une petite souris cachée au cœur des Archives**



Ecrit par le 11 février 2026

## départementales du Palais des Papes...



Il y a deux ans, les jeunes lecteurs vauclusiens découvraient 'Bulle Souriceau, à nous deux le Vaucluse'. Une souricette malicieuse douillettement installée aux Archives départementales de Vaucluse, quelque part, au creux du Palais des papes à Avignon. Une belle coopération de [Fred Saurel](#), illustrateur vivant dans le village de Saint-Didier et [Joël Rumello](#), ancien journaliste et directeur de la communication au Conseil départemental de Vaucluse qui décidèrent, en 2018, d'imaginer un ouvrage pour enfants -à partir de six, sept ans- magnifiant le Vaucluse.

### C'est ainsi que naquit Bulle souriceau

Bulle Souriceau est curieuse de découvrir le monde et pour ses premières aventures emprunte l'itinéraire de voyage de Pétrarque en Vaucluse. La voici qui file à la découverte du département en passant par Fontaine-de-Vaucluse, puis de l'Isle-sur-la-Sorgue, puis par le théâtre antique d'Orange, le Mont-Ventoux, le village perché de Gordes et, enfin, la route des dentelles de Montmirail. Ce premier ouvrage fait la part belle aux paysages de Vaucluse éclairant le jeune lecteur et ses parents sur quelques grands personnages, sites remarquables du territoire et les 5 musées départementaux à découvrir.

### Et voici le tome 2

Voici que deux ans plus tard Fred Saurel, le dessinateur et Joël Rumello, au texte, rééditent cette jolie initiative avec 'Bulle Souriceau, les clés des temps'. Après un voyage à travers les paysages du Vaucluse, c'est dans l'histoire que Bulle Souriceau glisse ses semelles de vent, de la préhistoire à nos jours en passant par l'Antiquité, puis le Moyen-âge, la construction du plus vieil édifice gothique du monde -qui a fêté ses 700 ans !-, puis la révolution, ou encore Jean Vilar mettant en scène Gérard Philipe lors de cette semaine de l'art qui deviendra le festival d'Avignon-, où l'on se remémore Marcel Jacno présentant la



Ecrit par le 11 février 2026

première affiche du festival, -oui oui l'affichiste qui dessina le fameux paquet de gauloise !-.

### Notre avis

Les dessins sont fouillés, pétris de détails, de couleurs-bonne humeur et de joie de vivre. Les textes donnent à entrevoir un territoire riche de paysages, monuments, personnages célèbres, grandes et petites histoires à découvrir et à approfondir comme autant d'itinéraires à découvrir le week-end ou lors des vacances. Les textes sont faciles à lire, rythmés et actifs.

### Le mot du Département

« Cette initiative s'inscrit dans promotion de la lecture auprès des plus jeunes menée par le Conseil départemental de Vaucluse. En effet, la collectivité est compétente en matière de lecture publique, et, par cette opération, plébiscite la présence d'ouvrages dans les foyers. 'Bulle Souriceau, à nous deux le Vaucluse' puis 'Bulle Souriceau, les clés du temps' est spécialement conçu pour être lu aux tout-petits et mis entre les mains des enfants en apprentissage de la lecture, entre six et sept ans. »

### Diffusion

L'ouvrage est diffusé via les réseaux de bibliothèques publiques du Vaucluse, en lien avec le service livre Lecture du Conseil départemental, ainsi que dans les écoles maternelles et primaires. Les livres sont également offerts, à la demande, aux visiteurs des cinq musées départementaux et à ceux des archives départementales. Le 1<sup>er</sup> tome est sorti des presses de l'imprimerie Rimbaud à Cavaillon en avril 2019 et le deuxième de l'imprimerie De Rudder en juin 2021.

Joël Rumello est également auteur chez Rouge Safran éditions. Il a déjà publié 'Aix et terreur' (2005) ; 'L'ogre de l'île verte' (2007) ; 'Fatal festival à Aix' (2013) ; 'La Sainte Victoire a disparu' (2014) ; 'L'île aux disparues' (2015). 'Réinventer une utopie, le off d'Avignon', avec la préface de Daniel Mesguich (2016).

---

## Le Conseil départemental de Vaucluse alerte, attention aux arnaques

Ecrit par le 11 février 2026



**Des usagers ont très récemment signalé avoir reçu un mail semblant émaner du Conseil départemental de Vaucluse. Ce message propose une complémentaire santé pour tous les habitants avec des contrats à prix négociés et donc des tarifs présentés comme très avantageux.**

Le Conseil départemental n'est pas à l'origine de l'envoi de ce mail. Il s'agit d'un mail frauduleux, typique de la technique de l'hameçonnage. L'hameçonnage (phishing en anglais) est une technique frauduleuse destinée à leurrer l'internaute pour l'inciter à communiquer des données personnelles (comptes d'accès, mots de passe...) et/ou bancaires en se faisant passer pour un tiers de confiance. Le but recherché est de voler des informations personnelles ou professionnelles (comptes, mots de passe, données bancaires...) pour en faire un usage frauduleux.

Il est fortement recommandé à toute personne recevant ce mail de le détruire sans l'ouvrir et de ne surtout pas cliquer sur le lien proposé. Le Conseil départemental a pris la décision de porter plainte.

L.M.



## Deux nouveaux métiers au Département pour l'accompagnement numérique



Le développement du numérique fait naître deux nouveaux métiers : celui d'Adan (Assistant en démarches administratives et numériques) et celui d'écrivain public numérique. Le [Conseil départemental de Vaucluse](#) missionne ces agents pour faciliter l'accès aux droits des Vauclusiens et les accompagner dans leurs relations en ligne avec l'administration.

### Assistant en démarches administratives et numériques

Depuis 2018, au sein des [Espaces départementaux des solidarités](#), l'Assistant en démarches administratives et numériques (Adan), agent du Département, accompagne le public dans les démarches administratives, le suivi de dossiers, la création d'une adresse email, le soutien à la rédaction de courriers ou tout simplement la recherche d'une information. Chaque usager est dirigé vers un Adan par

Ecrit par le 11 février 2026

les travailleurs sociaux ou agents d'accueil du Département.

A titre d'exemple, Philippe Guintrand, Adan du Haut Vaucluse et de l'Enclave est amené à se déplacer sur quatre EDeS : Bollène, Orange, Vaison-la-Romaine et Valréas. « Cette aide personnalisée rencontre un succès croissant avec, en moyenne, 200 demandes prises en charge chaque mois. »

### Écrivain public numérique

Les écrivains publics explicitent les rouages administratifs aux usagers et l'importance d'effectuer leurs démarches correctement et à temps, afin de ne pas perdre leurs droits. « Le Conseil départemental est le premier à avoir mis en place un réseau d'acteurs et d'actrices de l'inclusion numérique au travers de permanences dédiées à l'écriture publique numérique. » En Vaucluse, ce réseau, créé en partenariat avec la Caisse d'allocation familiale (CAF), la Mutualité sociale agricole (MSA) et l'État, est composé de douze structures recevant les usagers sur orientations des professionnels de l'EDeS ou des institutions partenaires.

Les 18 lieux d'accueil départementaux de proximité reçoivent le public du lundi au vendredi de 8h30 à 12h et de 13h30 à 17h. Les jours et horaires d'ouverture des antennes du Pontet et de Sault sont différents. Plus d'informations en [cliquant ici](#).

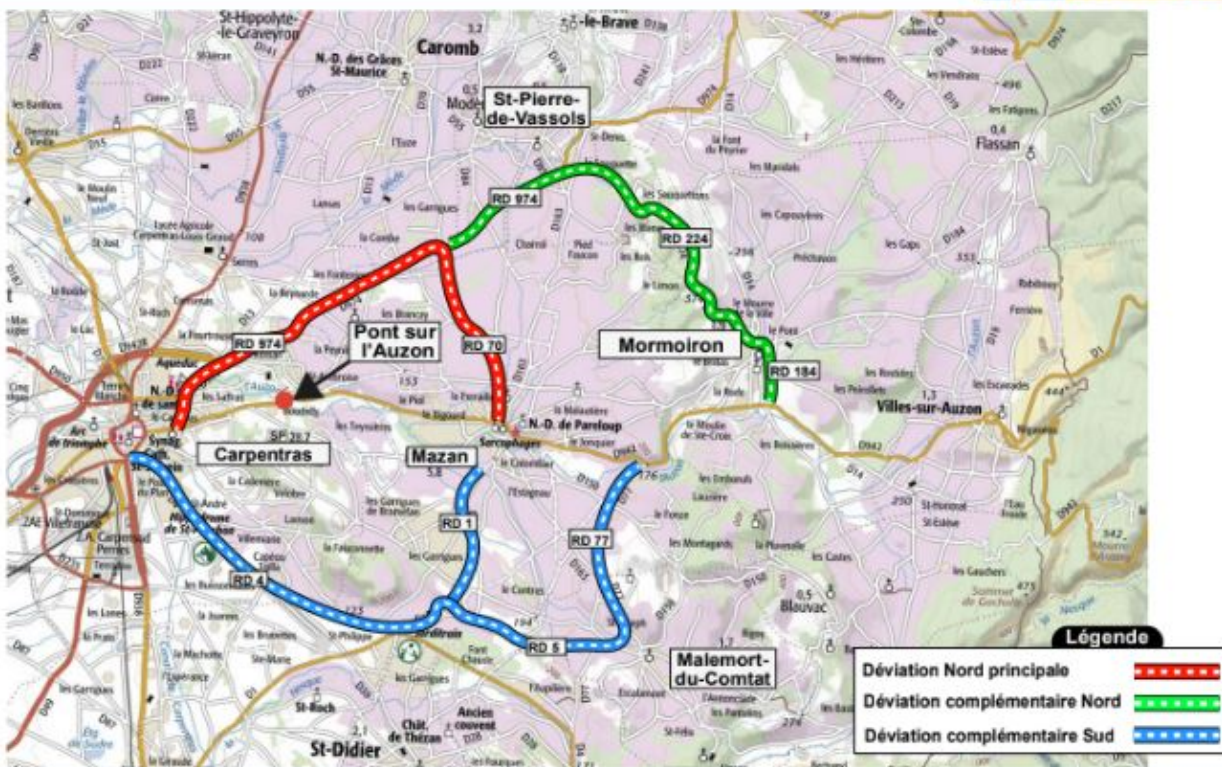
L.M.

---

## Fermeture du pont du Martinet à Carpentras

Ecrit par le 11 février 2026

## RD 942 Travaux sur le pont de l'Auzon - Carpentras



Département de Vaucluse - place Viala - Avignon Cedex 9  
[www.vaucluse.fr](http://www.vaucluse.fr)

**Le pont du Martinet, qui franchit l'Auzon, est situé sur la commune de Carpentras (RD 942 route de Mazan). L'ouvrage à voûte de 23 mètres sera fermé du 8 juillet jusqu'au 31 août dans le cadre de sa rénovation.**

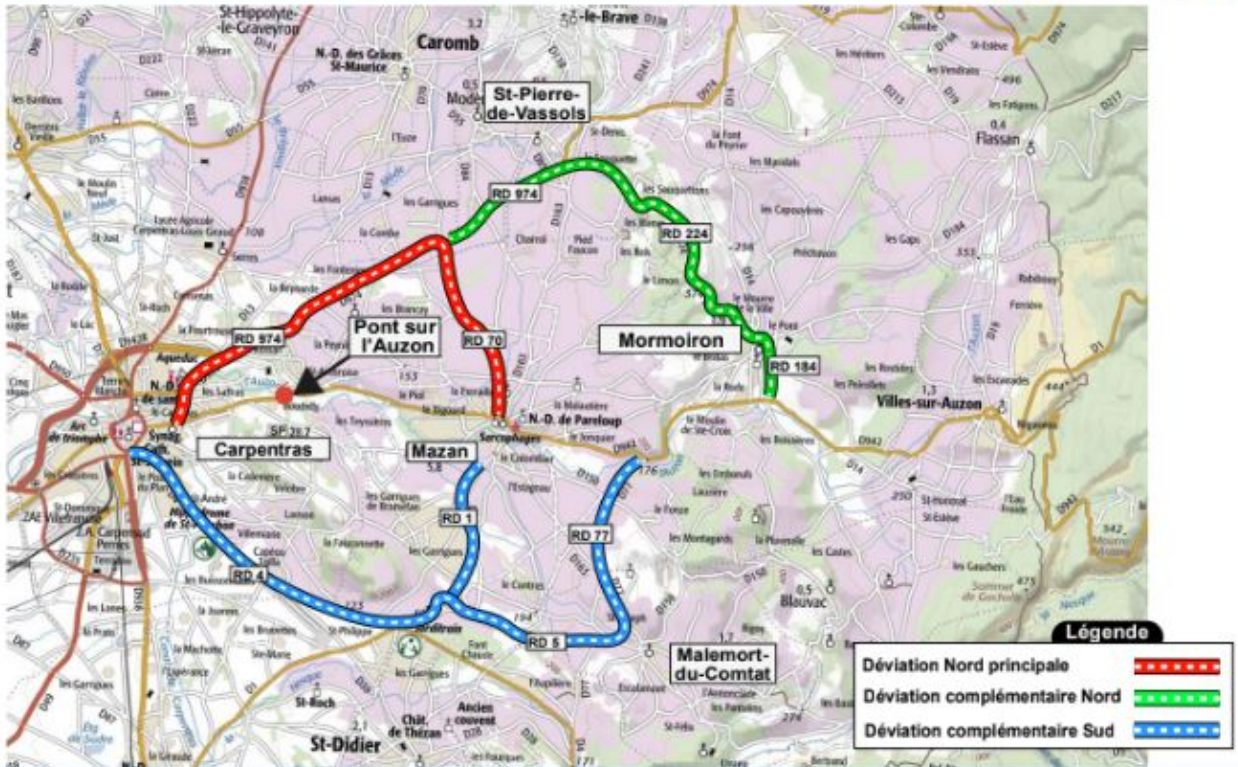
Le chantier va donner lieu à une rénovation complète de l'ouvrage avec élargissement par une dalle en béton armé : réfection de l'étanchéité, mise en œuvre d'une nouvelle couche de roulement, remplacement des dispositifs de retenue et réparation d'éléments en maçonnerie. Les travaux dureront environ quatre mois. Le montant global prévisionnel de l'opération est de 500 000 euros, financé entièrement par le Conseil départemental de Vaucluse.

Pour les besoins du chantier, la RD 942 sera interdite à toute circulation du jeudi 8 juillet au mardi 31 août ainsi qu'une semaine en octobre. Des itinéraires de déviation seront mis en place, principalement par les RD 974 et RD 70. En dehors de ces fermetures, le chantier se déroulera sous circulation alternée.



Ecrit par le 11 février 2026

## RD 942 Travaux sur le pont de l'Auzon - Carpentras



Département de Vaucluse - place Viala - Avignon Cedex 9  
[www.vaucluse.fr](http://www.vaucluse.fr)

L.M.

# Départementales 2021 : retour de la gauche à la tête de l'exécutif de Vaucluse

Ecrit par le 11 février 2026



**Après 6 ans de majorité de droite au bénéfice de l'âge, le Vaucluse bascule à gauche, même si l'abstention demeure la 1ère force du département avec 61,82% des suffrages.**

A Apt, c'est la maire LR Dominique Santoni qui est réélue (57,7%). Dans le canton d'Avignon 1, victoire de Samir Allel (Union de la Gauche & Ecologie) 62,90%. sur celui d'Avignon 2, arrivée de deux élus de gauche avignonnais, Laurence Lefèvre-Fabrice Martinez-Tocabens (63,61%) et dans le 3ème canton de la Cité des Papes, victoire in-extremis du binôme André Castelli-Annick Dubois (Union de la Gauche) avec seulement 126 voix d'avance (50,78%) sur le duo RN Anne-Sophie Rigault-Grégoire Souque (49,22%).

Mais l'évènement de la soirée c'est l'élection du divers gauche Anthony Zilio à Bollène qui fait basculer le département. Il avait déjà délogé la Ligue du Sud Marie-Claude Bompard de la mairie aux Municipales. Cette fois, en duo avec Christine Lanthelme il est élu conseiller départemental 57,30% des suffrages face au RN (42,70%).

A Carpentras, réélection des RN Hervé de Lépineau-Marie Thomas de Malleville (50,80%) avec un score étriqué de 139 voix de plus que l'ancien maire socialiste Francis Adolphe (49,20%) sur le canton, en revanche sur la commune, c'est Francis Adolphe qui est arrivé en tête de 118 voix.

Pas de surprise à Cavaillon, le sénateur LR Jean-Baptiste Blanc en duo avec Elizabeth Amoros retrouve son siège (54,5%). Reconduction pour le maire LR de l'Isle sur la Sorgue, Jean-Pierre Gonzalvez



Ecrit par le 11 février 2026

(65,18%). Sur le canton de Montoux où l'élus sortant RN Rémy Rayé ne se représentait pas, c'est un frontiste qui est élu, Jean-Claude Ober en binôme avec Florelle Bonnet (58,15%) face au maire communiste d'Entraigues Guy Moureau (41,85%). A Orange, à l'issue d'un combat fratricide, Bompard fils, Yann retrouve son siège Ligue du Sud (56,81%) face au RN André-Yves Beck, ancien directeur de cabinet de papa. Max Raspail (DVG) réélu à Pernes (56,15%), victoire éclatante de Jean-François Lovisolo (PS) à Pertuis en duo avec l'écologiste Noëlle Trinquier (69,36%), ce qui le place à pôle position pour la présidence du Conseil Départemental.

Score sans appel pour le maire du Pontet, le RN Joris Hébrard (59,63%) réélu face à un duo de gauche Philippe Pascal-Fabienne Véra (40,47%). Autre prime au sortant pour le maire LR de Sorgues, Thierry Lagneau : 69,37% dans sa commune, 61,31% dans son canton face au RN. A gauche réélection de la socialiste Sophie Rigaut dans le canton de Vaison avec 55,74% des suffrages contre les RN Philippe de Beauregard-Olivia Gazzano (44,26%). Enfin à Valréas Corinne Testud-Robert conserve son siège avec un score de 57,88%.

Avec 14 sièges à gauche, 12 à droite, 6 pour le RN et 2 pour la Ligue du Sud, le département basculera officiellement le 1er juillet lors du 3ème tour, la 1ère Assemblée Plénière du nouvel exécutif qui élira son président élu pour 6 ans. Anthony Zilio, le maire DVG de Bollène, faiseur de « roi » salue « Une nouvelle dynamique qui met un terme aux baronnies et à la tambouille politicienne ».