

Ecrit par le 4 février 2026

Le Thor : le groupe Serpe parmi les champions français de la croissance



Le groupe [Serpe](#), dont le siège social est basé au Thor, se classe en 82^e position du palmarès des [Champions de la croissance 2024](#), élaboré par Les Echos et Statista. Rachetée en 2009 par le couple [Bénédicte](#) et [Armand Wiedemann-Goiran](#), la société existe depuis 1988. D'une PME à une ETI, en seulement 35 ans, Serpe s'est élevée au rang de leader de l'élagage en France et elle est le 4^e acteur national en gestion du paysage.

Lui a un diplôme d'études approfondies (DEA) d'économie, elle a un doctorat en biologie. Parents de sept enfants, Armand et Bénédicte Wiedemann-Goiran ne veulent pas voir grandir ces derniers en ville. Ainsi, dans leur projet de reprise d'entreprise, ils s'éloignent de la capitale et posent leurs valises en Vaucluse, et font l'achat de l'entreprise Serpe, basée au Thor, en janvier 2009. « On cherchait à se rapprocher d'Aix-en-Provence, où Bénédicte a fait sa thèse et où elle a vécu étant petite », explique Armand.

Ecrit par le 4 février 2026

Après avoir été responsable de la communication de Serpe puis vice-présidente, Bénédicte coprécide aujourd'hui l'entreprise avec Armand. « On travaille en couple et c'est assez enrichissant d'avoir des points de vue différents, d'avoir chacun ses points forts et des sensibilités différentes, développe Armand. Ça permet d'enrichir les discussions et les points de vue. »

Une entreprise créée il y a 35 ans

Serpe a été fondée en juin 1988 par Paul Rensch, qui l'a développée pour essayer de donner du travail aux jeunes, et de travailler sur tout ce qui gravite autour de l'environnement et de la nature. C'était, à l'époque, une société d'entretien, de restauration du patrimoine et de l'environnement. Jusqu'en 2009, elle était axée sur l'entretien des rivières, le débroussaillage et l'élagage.

Après le rachat il y a 15 ans, de nouveaux métiers se sont ajoutés à ceux déjà existants tels que la phytoépuration et l'entretien d'infrastructures. « On a essayé de développer le bois énergie pendant plusieurs années et finalement, on a arrêté de revaloriser nous-mêmes le bois, ce sont des prestataires qui le font », ajoute Armand.



Ecrit par le 4 février 2026



©Serpe

Une croissance fulgurante

Lorsque Armand et Bénédicte rachètent l'entreprise thoroise, c'est une PME (petite ou moyenne entreprise) de 35 personnes. Aujourd'hui, Serpe compte plus de 1 000 salariés dispersés dans 35 agences un peu partout en France. « On ne travaille pas encore dans le Nord-Est, précise le coprésident. On se laisse 12 à 18 mois pour stabiliser l'entreprise, pour l'instant, on digère les différentes acquisitions, on digère la croissance, on structure l'entreprise, et ensuite, on continuera de se développer. »

« Pour gérer une telle croissance, il faut accepter de prendre des risques et il faut investir. Tout ne marchera pas, mais si on ne le fait pas, on est sûr que ça ne fonctionnera pas. »

Armand Wiedemann-Goiran

Ecrit par le 4 février 2026

Si aujourd'hui le groupe Serpe fait partie des entreprises françaises avec la plus forte croissance, c'est notamment grâce au rachat du groupe CMEVE (Compagnie Méditerranéenne d'Espaces Verts Exploitation) qui a été annoncé en 2020. L'entreprise a également racheté deux sociétés de débroussaillage en rail-route. En tout, Serpe a effectué le rachat de sept entreprises en une dizaine d'années, ce qui l'a propulsée au rang d'ETI (entreprise de taille intermédiaire).

L'entreprise aux cinq valeurs

L'année dernière, le groupe Serpe a célébré ses 35 ans. L'occasion de redéfinir les valeurs de la société. « On les a redéfinies tous ensemble lors d'un séminaire qui a réuni 400 collaborateurs à la Grande-Motte », affirme Armand. Ainsi, les valeurs de l'entreprise sont au nombre de cinq :

- S'engager avec passion en sécurité
- Être soi-même
- Rêver et agir pour demain
- Partager la mission d'excellence
- Travailler en équipe avec la force du groupe

« Aujourd'hui, c'est une chance d'avoir 35 responsables qui portent les valeurs de Serpe, qui défendent le drapeau sur les territoires. »

Armand Wiedemann-Goiran

Serpe se veut une entreprise à l'écoute de ses salariés et qui prône la tolérance. « Il faut que les gens puissent assumer ce qu'ils sont et être bien au travail, explique Armand. Il y a des schémas structurés, notamment le comité social et économique (CSE), ou encore les référents harcèlement. » Du côté des deux coprésidents, il y a aussi l'envie d'être proche des agences, de partager, d'aller au contact des équipes, du terrain, pour être à l'écoute et pouvoir entendre ce dont elles ont besoin. Régulièrement, Bénédicte et Armand se déplacent au sein des différentes agences. « Ça permet de challenger les équipes, d'avoir des retours complémentaires, d'avoir une vue transverse sur l'ensemble de l'entreprise », ajoute le coprésident.

Ecrit par le 4 février 2026



Une partie des collaborateurs du groupe Serpe lors du séminaire des 35 ans à la Grande-Motte.
©Serpe

Une vision 2033 axée sur l'environnement

« En même temps qu'on a redéfini les valeurs, on a écrit la vision 2033 », déclare Armand. Après s'être concentrée sur le développement, la structuration et l'investissement, l'entreprise est prête à vivre une aventure d'une autre nature : l'aventure écologique. « Il y a plein de sujets sur la transition énergétique, sur la sensibilisation à l'écologie que l'on porte et sur lesquels on a envie d'agir », ajoute Armand.

« On ne peut pas tout faire, mais on ne peut pas rien faire non plus. »

Ecrit par le 4 février 2026

Armand Wiedemann-Goiran

Le groupe veut prendre sa part au niveau écologique, en essayant de concilier les contraintes environnementales avec la capacité à travailler au quotidien durant certaines périodes de l'année. « Je pense notamment à la période de nidification, durant laquelle il y a des sensibilités qui font qu'on pourrait être empêchés de travailler, développe le coprésident de Serpe. Et donc la question est : comment réussir à concilier la réalité, la sensibilité, et les contraintes économiques de travailler tout au long de l'année ? Il a des cadres de travaux à créer pour entamer une réflexion sur ces aspects-là. »

Des difficultés de recrutement

Aujourd'hui, les métiers autour de la création et de l'entretien d'espaces naturels sont très concurrentiels. Ce sont des métiers qui ont commencé à se financiariser il y a quelques années avec l'arrivée d'investisseurs qui ont changé la dynamique et l'approche de ces métiers. Même si le groupe Serpe, malgré sa taille, garde un côté familial, de proximité avec ses collaborateurs, il rencontre des difficultés à recruter.

Aujourd'hui, l'entreprise a 130 postes ouverts pour environ 1 000 salariés, ce qui fait 13% de postes à pourvoir. « On rencontre une vraie difficulté à recruter, affirme Armand. On a une équipe de six ou sept personnes qui gèrent tout ce qui entoure le recrutement et la formation, donc on a des choses à travailler sur ce point-là. »

Un nouveau centre de formation interne

Afin de pallier ce problème de recrutement, le groupe Serpe a créé son propre centre de formation interne, Serpe Formation, en 2023. Basé à Bouillargues, dans le Gard, ce centre a formé dix personnes l'année dernière, dont huit ont intégré l'entreprise à l'issue de leur formation, et en forme une trentaine cette année. « Ce centre de formation a pour objectif de proposer un métier, et non pas une formation », explique Armand.

Ainsi, les formations sont axées sur les besoins des agences, pour que les formés apprennent tout en étant dans les conditions de l'entreprise. Trois formations sont proposées : une Prépa-apprentissage pour ceux qui sont loin de l'emploi pour les remettre et les sensibiliser au métier, un Titre professionnel d'Ouvrier du paysage et le Certificat de spécialisation Élagage. Deux nouveaux titres devraient s'ajouter l'année prochaine : Technico-commercial du paysage et le Brevet professionnel en espace vert.

Serpe en Vaucluse

Si le groupe Serpe a de nombreux chantiers dans presque toute la France, dont des contrats avec la SNCF et Enedis, ainsi qu'avec de grandes collectivités comme les Métropoles de Lyon et Montpellier, l'entreprise thoroise agit également au niveau local. En Vaucluse, elle travaille notamment pour le Département, ou encore les mairies de Châteauneuf-de-Gadagne, de Pujaut et de Roquemaure.

Ecrit par le 4 février 2026

En ce moment, plusieurs postes sont à pourvoir dans le département. « On cherche des élagueurs, des ouvriers espaces verts, ou encore des personnes pour le marketing », développe Armand. Si l'entreprise embauche généralement des profils jeunes, elle est ouverte à tout type de profils. Le groupe Serpe est par ailleurs ouvert à l'apprentissage, puisque 10% de ses effectifs sont des alternants. « Premièrement, c'est notre responsabilité sociale de participer à former les jeunes, affirme le coprésident. Deuxièmement, c'est notre goût de former les jeunes. Troisièmement, c'est utile à l'entreprise parce que ce sont les pépites de demain. »

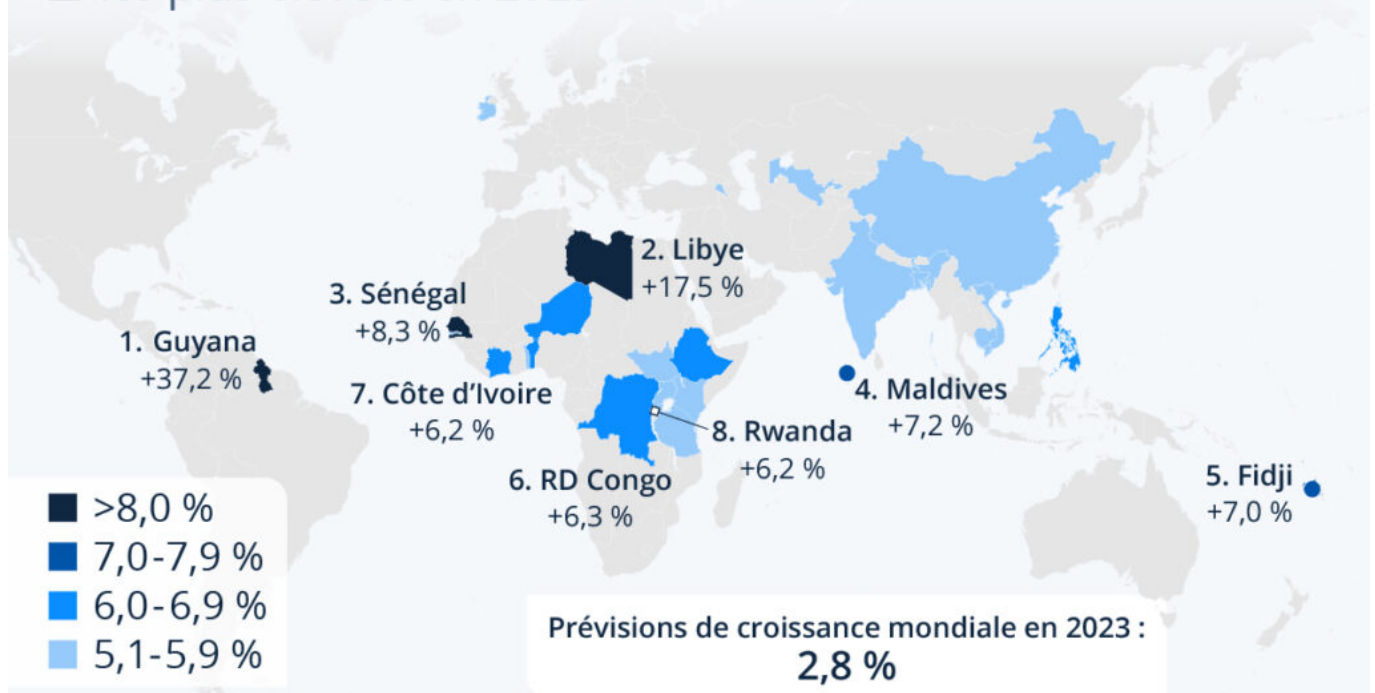
La société Serpe s'est donc bien développée les 35 dernières années, et continue de chercher et de former « les pépites de demain », pour consolider et poursuivre sa croissance, et ainsi garder sa place de leader de l'élagage en France et rester parmi les principaux acteurs nationaux en gestion du paysage.

Quels pays connaîtront les plus fortes croissances du PIB en 2023 ?

Ecrit par le 4 février 2026

Les économies à forte croissance en 2023

Pays avec les prévisions de croissance du PIB les plus élevées en 2023 *



* Prévisions en date d'avril 2023.

Sélection des pays avec un PIB supérieur à 2 milliards de dollars en 2022.

Source : FMI - Perspectives de l'économie mondiale



statista

La carte ci-dessous, basée sur les dernières perspectives économiques du [Fonds monétaire international](#) (en date d'avril 2023), donne un aperçu des économies dont les prévisions des taux de croissance du PIB sont près de deux fois supérieures, voire plus, à la moyenne mondiale cette année (prévision à 2,8 %).



Ecrit par le 4 février 2026

Comme l'année dernière, c'est le Guyana qui devrait signer la plus forte croissance de la planète en 2023, avec une hausse du PIB attendue à plus de 37 %. Ce pays d'Amérique du Sud peuplé d'à peine 800 000 habitants connaît actuellement un boom économique grâce au démarrage de [nouveaux projets d'exploitation pétrolière](#).

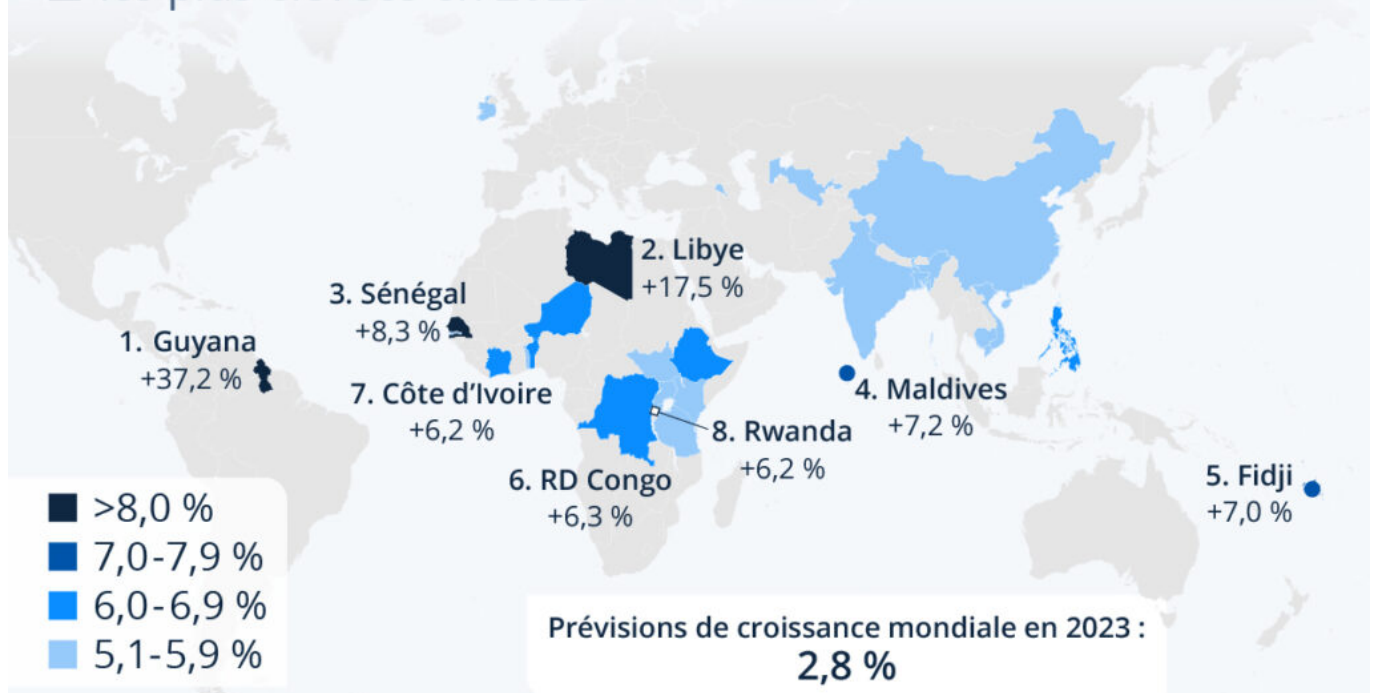
En excluant les pays (ou territoires) avec des PIB inférieurs à 2 milliards de dollars en 2022, deux pays africains complètent le podium mondial attendu pour 2023. La Libye, avec une croissance du PIB prévue à plus de 17 % (du fait d'une amélioration de la stabilité politique et d'une hausse des exportations de [pétrole](#)), ainsi que le Sénégal, avec une hausse du PIB attendue à plus de 8 %.

Deux pays asiatiques du [bloc BRICS](#) figurent également parmi les économies à forte croissance, l'Inde et la [Chine](#), avec des taux de croissance du PIB pour 2023 qui étaient estimés à respectivement 5,9 % et 5,2 % au mois d'avril dernier.

Ecrit par le 4 février 2026

Les économies à forte croissance en 2023

Pays avec les prévisions de croissance du PIB les plus élevées en 2023 *



* Prévisions en date d'avril 2023.

Sélection des pays avec un PIB supérieur à 2 milliards de dollars en 2022.

Source : FMI - Perspectives de l'économie mondiale



statista

Cliquez sur l'image pour l'agrandir.

Tristan Gaudiaut, Statista.

Ecrit par le 4 février 2026

Les Angles : l'entreprise Blanelec lève des fonds pour créer un réseau de franchises



La société **Blanelec**, spécialisée dans l'installation électrique de commerces, TPE, pharmacie, et cabinets médicaux, mais aussi dans la rénovation énergétique et les bornes de recharges pour véhicules électriques, souhaite se développer. C'est pourquoi elle lève des fonds afin de créer un réseau de franchises.

L'entreprise vient d'annoncer son nouveau projet : elle se lance dans une levée de fonds afin de créer un

Ecrit par le 4 février 2026

réseau de franchises. « Blanelec souhaite mettre ses connaissances et son expérience au services des électriciens confirmés qui se tournent vers l'IRVE (Infrastructure de Recharge de Véhicule Électrique) mais aussi le néopro qui se lance dans l'aventure IRVE via une franchise coopérative », a affirmé [Jérôme Blanc](#), président de l'entreprise.

L'entreprise gardoise appelle donc ses partenaires, clients, fournisseurs, et tout autre personne souhaitant participer au développement de Blanelec à contacter la société pour obtenir plus de détails concernant la marche à suivre. Pour réaliser ce projet de levée de fonds, Blanelec a notamment fait appel à la fintech [Ayomi](#), qui devrait permettre de consolider l'objectif de croissance de l'entreprise.

[Lire également : 'Les Angles, Blanelec, entreprise d'électricité générale et d'installation de bornes électriques'](#)

V.A.

Delta plus enregistre un chiffre d'affaires de 213 millions d'euros au premier semestre 2023

Ecrit par le 4 février 2026



Après avoir enregistré un **chiffre d'affaires record en 2022**, la société aptésienne **Delta plus**, spécialisée dans les équipements de protection individuelle (EPI), poursuit sa croissance et est sur la bonne voie pour battre de nouveaux records.

Au premier trimestre, le chiffre d'affaires du groupe Delta plus a atteint 107,3 millions d'euros, contre 105,7 millions d'euros au deuxième trimestre. Ainsi, la société basée à Apt enregistre un chiffre d'affaires de 213 millions d'euros au premier semestre 2023, ce qui représente une croissance de +4,0% (+8,1M€) par rapport à la même période l'année dernière.

Cette croissance est notamment due à l'intégration de l'entreprise mexicaine Drypro en juillet 2022, qui a généré un effet de périmètre positif (+1,8%) qui représente un impact de +3,6M€ sur le chiffre d'affaires. Si en Europe, le chiffre d'affaires du premier semestre 2023 (105,3M€) est en repli de -1,9% par rapport aux six premiers mois de 2022 (-2,1M€), le chiffre d'affaires réalisé hors Europe au premier semestre 2023 (107,7M€) est en augmentation de +10,2M€ (+10,4%) par rapport à 2022.

Cette hausse hors Europe se traduit par la forte inflation dont a été témoin l'Argentine. La filiale du groupe dans ce pays d'Amérique du Sud a connu une forte croissance de son chiffre d'affaires au premier semestre, qui a augmenté de +18,6M€ (+304%). En dehors de l'Argentine, la croissance organique du chiffre d'affaires Hors Europe s'élève à +2,1% au premier semestre 2023. La dynamique dans les zones Moyen-Orient et Asie-Pacifique est quant à elle restée positive tout au long des six premiers mois de l'année.

V.A.

Delta plus : un chiffre d'affaires en croissance au premier trimestre



Après avoir enregistré un [chiffre d'affaires record en 2022](#), la société aptésienne [Delta plus](#), spécialisée dans les équipements de protection individuelle (EPI) poursuit sa croissance. Au premier trimestre, son chiffre d'affaires a atteint 107,3 millions d'euros. Les ventes de l'entreprise ont donc progressé de +8,2% par rapport à 2022.

Le groupe a entamé cette année sur un rythme de croissance organique soutenu, notamment grâce à un niveau d'activité élevé en Argentine au premier trimestre. Cette croissance est également due à l'intégration de l'entreprise mexicaine Drypro au groupe en juillet dernier. La croissance du chiffre d'affaires au premier trimestre a donc surtout évolué hors Europe. En Europe, le chiffre d'affaires du premier trimestre (54,3M€) est stable par rapport aux trois premiers mois de 2022.

Ecrit par le 4 février 2026

Pour les mois à venir, le groupe souhaite confirmer une croissance organique positive du chiffre d'affaires, finaliser l'intégration des sociétés Maspica, Safety Link et Drypro, acquises en 2022, amorcer un retour sur le niveau de rentabilité opérationnelle pré-Covid, mais aussi confirmer la solidité de sa structure financière pendant cette période d'incertitude.

V.A.

L'enseigne avignonnaise Iron Bodyfit ouvre son 19^e studio en région Paca



L'entreprise [Iron Bodyfit](#), dont le siège se situe à Avignon, est spécialisée dans l'électro-myo-stimulation (EMS). Seulement quelques semaines après l'ouverture d'un nouveau [studio à Pertuis](#), l'enseigne ouvre son 19^e en région Provence-Alpes-Côte d'Azur, [à Grasse](#) dans les Alpes-Maritimes.

Ecrit par le 4 février 2026

L'entreprise renforce donc sa présence dans la région. Elle comptabilise déjà des studios dans les Alpes-Maritimes (Antibes, Cagnes-sur-mer, Le Cannet, Mandelieu-la-Napoule, Nice, Saint-Laurent-du-Var), dans le Vaucluse (Avignon, Carpentras, Cavaillon, Orange, Pertuis), dans les Bouches-du-Rhône (Châteaurenard, Istres, La Ciotat, 2 studios à Marseille, Salon-de-Provence) et dans le Var (Saint-Raphaël).

Pour rappel, la société avignonnaise a enregistré un chiffre d'affaires de 23,5 millions d'euros en 2022 et n'a cessé de croître depuis sa création en 2015 par [Hadri Jaffal](#) et [Johan Ghu](#). Elle compte aujourd'hui plus de 140 studios, dont plus de 115 en France.

[Lire également : 'Iron Bodyfit : l'entreprise qui place le bien-être de ses adhérents au premier plan'](#)

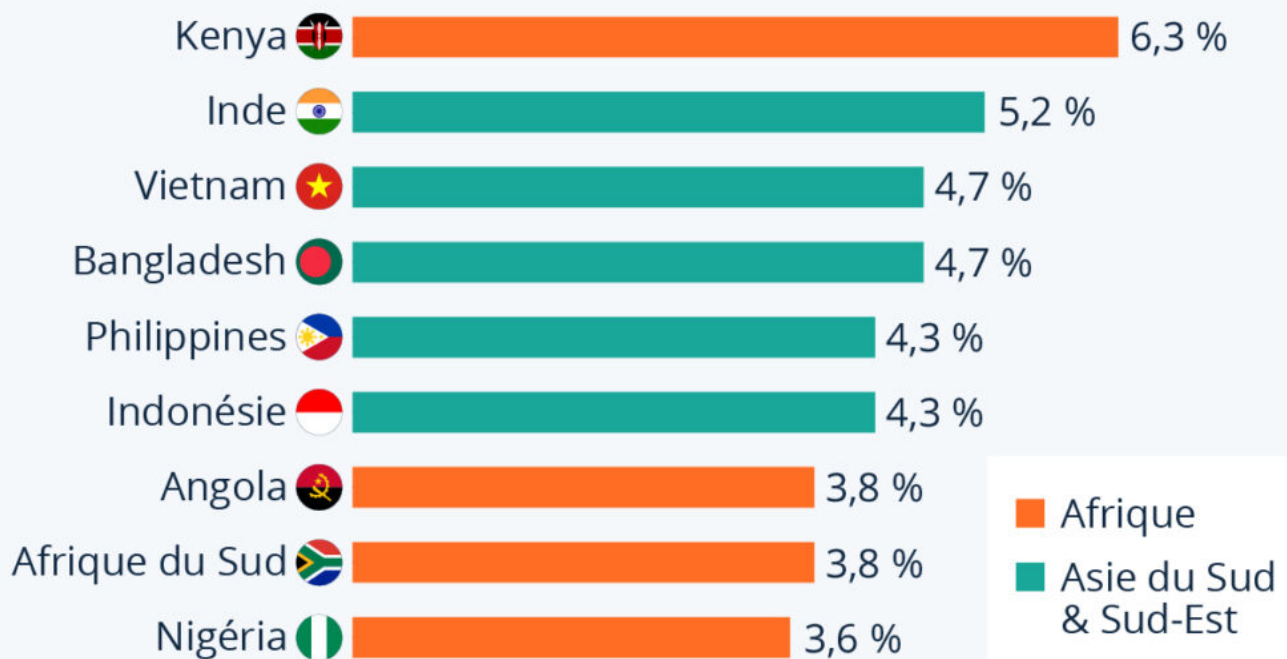
V.A.

Les pays qui devraient connaître la plus forte croissance d'ici à 2050

Ecrit par le 4 février 2026

Les économies qui devraient croître le plus vite d'ici 2050

Pays avec les projections de croissance annuelle moyenne du PIB réel sur la période 2023-2050 les plus élevées



Sélection des pays étudiés avec plus de 3,5 % de croissance annuelle moyenne attendue.

Source : Economist Intelligence Unit



statista 

L'Asie méridionale et l'Afrique hébergent les nations qui vont connaître le [développement](#) économique le plus important au cours des trois prochaines décennies. Selon des données publiées par les analystes de l'[Economist Intelligence Unit](#), les pays émergents avec les projections de croissance annuelle du PIB réel les plus élevées de 2023 à 2050 sont le Kenya, l'Inde, le Vietnam, le Bangladesh, les Philippines et l'Indonésie, avec des taux moyens qui pourraient s'échelonner entre +4,3 % et +6,3 % par an.

Ecrit par le 4 février 2026

Trois économies africaines – l'Angola, l'Afrique du Sud et le Nigéria – devraient également connaître une croissance particulièrement forte d'ici à 2050, avec une hausse annuelle moyenne du PIB attendue à près de 4 % sur cette période.

De Tristan Gaudiaut pour [Statista](#)

Saint-Rémy-de-Provence : forte croissance pour la start-up Betoobe en 2022



[Betoobe](#), société gestionnaire de flottes mobiles d'entreprise et concepteur de [la plateforme Mobilehub](#)

Ecrit par le 4 février 2026

implantée à Saint-Rémy-de-Provence, annonce une croissance de 153% de ses activités sur son dernier exercice. De quoi atteindre un chiffre d'affaires consolidé estimé de 4,3M€ en 2022. Une forte accélération de la croissance réalisée de manière organique avec la signature de plus de 50 nouveaux clients, mais également grâce à [l'acquisition](#) de la société [Adjungo](#) qui a permis d'intégrer de nombreux référencements et de bénéficier d'une nouvelle implantation en région Île-de-France.

Accompagner les entreprises de bout en bout

Le développement des activités de l'éditeur s'explique par l'enrichissement de son offre autour de l'expérience de l'utilisateur connecté, de la gestion de son matériel mobile (smartphone, tablette et PC) et de sa capacité à accompagner de bout en bout des entreprises dans la gestion de leurs flottes d'utilisateurs mobiles.

« Mobilehub se positionne aussi aujourd'hui comme un partenaire stratégique des gestionnaires de parc mobile et, prochainement, avec une vision plus large autour de la gestion des Actifs IT orientée durable », explique la start-up basée dans les Alpilles. Ces différents éléments permettent à Betoobe de travailler aujourd'hui pour plus de 300 clients dans tous les secteurs d'activités.

« Après avoir validé la pertinence de notre offre et pu accompagner de grandes entreprises dans leurs projets de gestion de flotte d'utilisateurs mobiles en France, nous souhaitons changer d'échelle dès maintenant et commencer notre développement en Europe, annonce [Sébastien Reverdy](#), président de Betoobe et co-fondateur de l'entreprise avec [Julien Fournier](#), directeur général. Dans ce contexte, nous mobilisons toutes les ressources nécessaires pour mener à bien cette trajectoire. Bien entendu, en complément de ce point stratégique, nous allons continuer à faire évoluer notre offre et tisser des partenariats stratégiques avec des acteurs complémentaires pour accroître notre proposition de valeur. Au final, nous ambitionnons de devenir un guichet unique pour gérer les 'assets IT' de l'entreprise au travers de notre plateforme. »

Devenir une référence en Europe

Dans ce contexte, de nouvelles pistes de croissance externe sont à l'étude à compter de la fin du premier semestre. Objectif : devenir la référence de son marché à l'échelle européenne sur les 3 prochaines années et d'atteindre une taille critique qui permettra à Betoobe de travailler sur des projets de grande envergure qui peuvent concerner plusieurs dizaines de milliers de terminaux comme des structures à taille humaine. Cette année la société ambitionne de réaliser une croissance de plus de 50% en mettant en œuvre son nouveau plan de développement stratégique.

Entre 2020 (700 000€) et aujourd'hui, le chiffre d'affaires de Betoobe a été multiplié par plus de 6. Dans le même temps, le nombre de salariés est passé de 12 à près d'une quarantaine.

(Vidéo) Présentation de Mobilehub, la plateforme support au gestionnaire de flotte mobile en entreprise de Betoobe.

Ecrit par le 4 février 2026

3 entreprises vaclusiennes parmi les 500 champions français de la croissance 2023

LesEchos
WEEK-END

Les champions de la croissance 2023

CooProvence, Serpe et Cartonnerie Moderne, trois entreprises vaclusiennes, figurent dans le palmarès 2023 des 500 Champions français de la croissance* que viennent de publier le journal Les Echos et l'institut Statista.

Spécialisée dans la création et l'entretien des espaces naturels et plantés en zone urbaine et en pleine nature, l'entreprise Serpe est basée au Thor, dans la zone d'activité la Cigalière. Créée en 1988, l'agence d'Avignon se classe en 112^e position du classement avec un taux de croissance annuel moyen de 44,73% et une augmentation de 203,14% sur la période 2018-2021. L'agence historique du groupe, qui a réalisé un chiffre d'affaires de plus de 51M€ en 2021, prévoit la création de 110 postes en 2023 pour porter ses effectifs au-delà des 800 salariés.

Pour rappel, le Groupe Serpe s'était classé en 421^e position du classement lors de l'édition 2021, avant de disparaître du palmarès en 2022.

C'est ensuite à CooProvence, coopérative artisanale d'achats et de services spécialisée dans le domaine

Ecrit par le 4 février 2026

de la plomberie, du chauffage, du sanitaire et de l'électricité, de figurer en 153^e position du classement 2023 des Echos. Créée en 2016, l'entreprise basée à Avignon, dans la zone d'activité de Fontcouverte, affiche un taux de croissance annuel moyen de 37,77% et une augmentation de 161,5% sur la période 2018-2021. En 2023, l'entreprise, qui a réalisé un chiffre d'affaires de plus de 6M€ en 2021, prévoit la création de quatre postes.

Enfin, l'entreprise [Cartonnerie Moderne](#), expert de la fabrication d'emballages personnalisés pour les métiers de bouche, clôture ce trio d'entreprises vauclusiennes présentes dans le classement établi par le journal [Les Echos](#) et l'institut [Statista](#). Créée en 1904, l'entreprise implantée à Vedène se classe en 348^e position du classement avec un taux de croissance annuel moyen de 20,2% et une augmentation de 73,68% sur la période 2018-2021. L'entreprise, déjà lauréate en 2017, a réalisé un chiffre d'affaires de plus de 10M€ en 2021 et prévoit la création de six postes en 2023.

Rang ↕	Nom de l'entreprise ↕	Taux de croissance		Chiffre d'affaires		Salariés			Secteur ↕	Dép. ▼
		Annuel moyen ↕	2018-2021 ↕	2021 ↕	2018 ↕	2021 ↕	2018 ↕	Créations de postes en 2023*		
112	Serpe ⓘ	44,73 %	203,14 %	51.975.383 €	17.145.419 €	779	188	110	Industrie électrique et électrotechnique, équipements	84
153	Cooprovence ⓘ	37,77 %	161,5 %	6.223.134 €	2.379.786 €	15	4	4	Commerce de gros	84
348	Cartonnerie Moderne ⓘ	20,2 %	73,68 %	10.424.000 €	6.002.000 €	36	28	6	Industrie électrique et électrotechnique, équipements	84

* Prévision du nombre de créations de postes en 2023 (déclaratif).

Le classement complet des Champions de la Croissance 2023 est à retrouver en suivant [ce lien](#).

** le Palmarès 2023 des Champions de la Croissance met en avant les 500 entreprises françaises indépendantes les plus dynamiques, ayant enregistré une croissance significative de leur chiffre d'affaires sur la période 2018-2021, et ayant généré au minimum 100K€ de chiffre d'affaires en 2018 et 1,5M€ de chiffre d'affaires en 2021.*