

Le Ventoux au menu du Tour de France 2025 ?



Alors que [les organisateurs du Tour de France](#) viennent de dévoiler [le parcours de la 111^e édition](#) de la grande boucle qui se déroulera du 29 juin au 21 juillet prochains, l'épreuve évitera les routes de Vaucluse même si elle s'en approche (voir vidéo en fin d'article). En effet, le peloton fera étape à Nîmes le 16 juillet avec une arrivée sur le boulevard Salvador-Allende. Le lendemain c'est de Saint-Paul-Trois-Châteaux que les coureurs s'élanceront pour rallier Superdévouly. Il n'y aura donc pas de 28^e passage dans le Vaucluse à l'occasion de ce Tour 2024.

Cela ne pourrait toutefois être que partie remise puisque Dominique Santoni, la présidente du conseil départementale de Vaucluse a récemment évoqué une participation en 2025.

« Nous n'avons pas vu l'intérêt de chercher absolument à être présent lors de cette édition alors que vont se dérouler également les Jeux olympiques de Paris pour lesquels nous avons mis en place un grand nombre d'événements sportifs organisés régulièrement d'ici là dans le département. »



Ecrit par le 16 décembre 2025

Double ascension inédite du Ventoux en 2021

A ce jour, il faut donc remonter au 7 juillet 2021 pour voir passer le peloton en Vaucluse. Et pas n'importe où, puisque c'était sur les pentes du Ventoux dans le cadre d'une étape 100% Vaucluse entre Sorgues et Malaucène. A cette occasion, les équipes d'ASO (Amaury sport organisation), les organisateurs du Tour de France, avaient concoctées une double ascension inédite du Géant de Provence. Ayant pris l'habitude de mettre le mont Chauve au menu des coureurs tous les 4 ou 5 ans, « c'est très probablement pour l'édition 2025, voir 2026 au plus tard, que nous devrions accueillir le Tour au Ventoux », confie la présidente du Département de Vaucluse.

En effet, enfin de ne pas 'banaliser' cette ascension (comme cela a été le cas à un moment donné avec l'Alpes d'Huez qui était programmé chaque année), ASO a souhaité rendre exceptionnel ce rendez-vous avec le Ventoux sur ce rythme de 4 à 5 ans évoqué par Dominique Santoni.

La plus grande compétition sportive mondiale annuelle

Premier événement sportif annuel mondial et 3e événement sportif médiatique au monde après les Jeux olympiques et la Coupe du monde de football, le Tour de France est retransmis dans 190 pays, dont 60 en direct, pour une audience cumulée de 2 milliards de téléspectateurs et auditeurs. Avec 650 médias (120 chaînes de télévision, 70 stations de radio, 400 titres de presse, plus de 50 sites internet) 2 000 journalistes, consultants ou photographes, l'épreuve constitue une formidable vitrine touristique pour la France et les sites exposés.

C'est ce qu'a bien compris le Département de Vaucluse qui y voit l'opportunité de faire la promotion du cyclotouriste sur son territoire. En effet, après chaque présence du Ventoux, les chiffres de fréquentation des cyclotouristes sont en hausse pour atteindre plus de 120 000 cyclistes le gravissant désormais chaque année.

Ecrit par le 16 décembre 2025



La caravane du Tour de France en 2021.

Première arrivée au sommet en 1958

Si le Tour de France, créé en 1903, a emprunté pour la première fois les pentes du Ventoux en 1951, la première arrivée au sommet du Géant de Provence n'a eu lieu qu'en 1958. Une étape remportée par Charly Gaul, qui a aura été le premier des 10 vainqueurs qui s'y sont succédés au sommet depuis dont de grands noms comme Raymond Poulidor, Eddy Merckx, Bernard Thévenet, Jean-François Bernard, Marco Pantani, Richard Virenque...

En plus de 70 ans, suite à la double ascension de 2021 (victoire du belge Wout Van Aert à Malaucène), le Ventoux a été gravi à 18 reprises par Malaucène au nord (en 1951 et 1972), par Sault à l'est (en 1974 et 2021), par Bédoin au sud (en 1952, 1955, 1958, 1965, 1967, 1970, 1987, 1994, 2000, 2002, 2009, 2013, 2016 et 2021). De ces trois routes conduisant au sommet, celle du versant sud demeure la voie royale par excellence, car jugée la plus difficile (même si les locaux considèrent que le passage par Malaucène est aussi éprouvant). Aux 21,5km d'ascension, jalonnés de nombreux et raides passages à 10%, s'ajoute sur les 6 derniers km, la traversée d'un désert de pierres blanches, fréquemment balayé par les rafales de vent. En 2016, l'étape avait été ainsi perturbée par le Mistral. La force du vent avait obligé les organisateurs à raccourcir exceptionnellement la veille, la longueur de l'étape d'une distance 6 kilomètres. Les spectateurs de la partie sommitale ayant reflué vers le bas, la densité des spectateurs avait provoqué la chute du maillot jaune Chris Froome lors de cette étape où l'affluence avait été estimée à 500 000 spectateurs.

En 2009, l'étape avait marquée par un feu de forêt, obligeant une colonne de pompiers à emprunter en

Ecrit par le 16 décembre 2025

sens inverse la route utilisée par la caravane du Tour et le peloton.

Enfin preuve de l'attrait des organisateurs, le Ventoux avait été aussi mis particulièrement à l'honneur lors du parcours de la 100^e édition en accueillant la très prestigieuse étape du 14 juillet.

Mais le Ventoux peut aussi se transformer en piège mortel où l'air se raréfie au fur et à mesure que l'on se rapproche du sommet. La stèle, en hommage au coureur anglais Tom Simpson décédé lors du Tour de France 1967, située à moins de deux kilomètres du sommet est là pour le rappeler.

'Gordes à vélo', le nouvel itinéraire pour découvrir le Luberon autrement



En 2018, [Vélo Loisir Provence](https://www.veploisirprovence.com) a lancé un projet ambitieux visant à étudier une nouvelle offre d'itinéraire autour de Gordes venant compléter le maillage existant sur la destination 'Luberon



Ecrit par le 16 décembre 2025

à vélo'. L'itinéraire 'Gordes à vélo' voit enfin le jour, grâce au programme de financement Espaces Valléens.

Porté par la Communauté de Communes [Pays d'Apt Luberon](#), en partenariat avec l'office de tourisme intercommunal [Destination Luberon](#), l'itinéraire 'Gordes à vélo' vient s'ajouter aux sept itinéraires structurants de 'Luberon à vélo' : 'Les Ocre à vélo', 'Autour de l'Isle sur la Sorgue', 'Forcalquier - Lure à vélo', 'Le Pays d'Aigues à vélo', 'Autour du Luberon à vélo', la Véloroute du Calavon', et 'La Méditerranée à vélo'.

Ce nouvel itinéraire vous emmène sur de petites routes de campagne, entre lavandes et vergers en fleurs à la rencontre de paysages et villages de caractère. Au détour des murs de pierres sèches et des moulins, il permet la découverte du patrimoine provençal.

12 communes

L'itinéraire 'Gordes à vélo' permet la traversée et la découverte de 12 communes du Nord-Ouest du Luberon : Saint-Pantaléon, Joucas, Murs, Gordes (par l'Abbaye de Sénanque), Cabrières d'Avignon, Lagnes, Robion, Maubec, Oppède le Vieux, Ménerbes, Les Beaumettes et Goult. 'Gordes à vélo' rejoint l'itinéraire 'Les Ocre à vélo', qui a fait l'objet d'une refonte récemment, mais aussi la Véloroute du Calavon, 'La Méditerranée à vélo' et la Via Venaissia.

L'itinéraire 'Gordes à vélo' est balisé dans les deux sens et porte le numéro 33. L'itinéraire propose un parcours entre 14 km et 69 km, à savoir entre 1h15 et 6h30, avec 1100 m de dénivelé.

Ecrit par le 16 décembre 2025



Cliquez sur le plan pour l'agrandir.

Près de 700 km d'itinéraires

En additionnant tous les itinéraires proposés par Vélo Loisir Provence, ce sont près de 700 km d'itinéraires qui sont balisés, ce qui permet une autonomie totale pour découvrir le Luberon. L'association conseille de choisir un vélo VTC pour les itinéraires sur route.

En plus de l'itinéraire 'Gordes à vélo', il y a également 'Les Ocre à vélo' qui fait 15 km à 68 km, soit entre 2h et 5h, 'Autour de l'Isle sur la Sorgue' qui fait 16 km à 76 km, soit entre 1h30 et 7h, 'Forcalquier - Lure à vélo' qui fait 38 km à 94km, soit entre 4h et 8h, 'Le Pays d'Aigues à vélo' qui fait 41 km à 91 km, soit entre 3h et 7h, et l'itinéraire 'Autour du Luberon à vélo' qui lui fait 240 km, et qui prend 2 à 7 jours.

V.A.

Mont Ventoux : cyclistes, soyez prudents en descente !



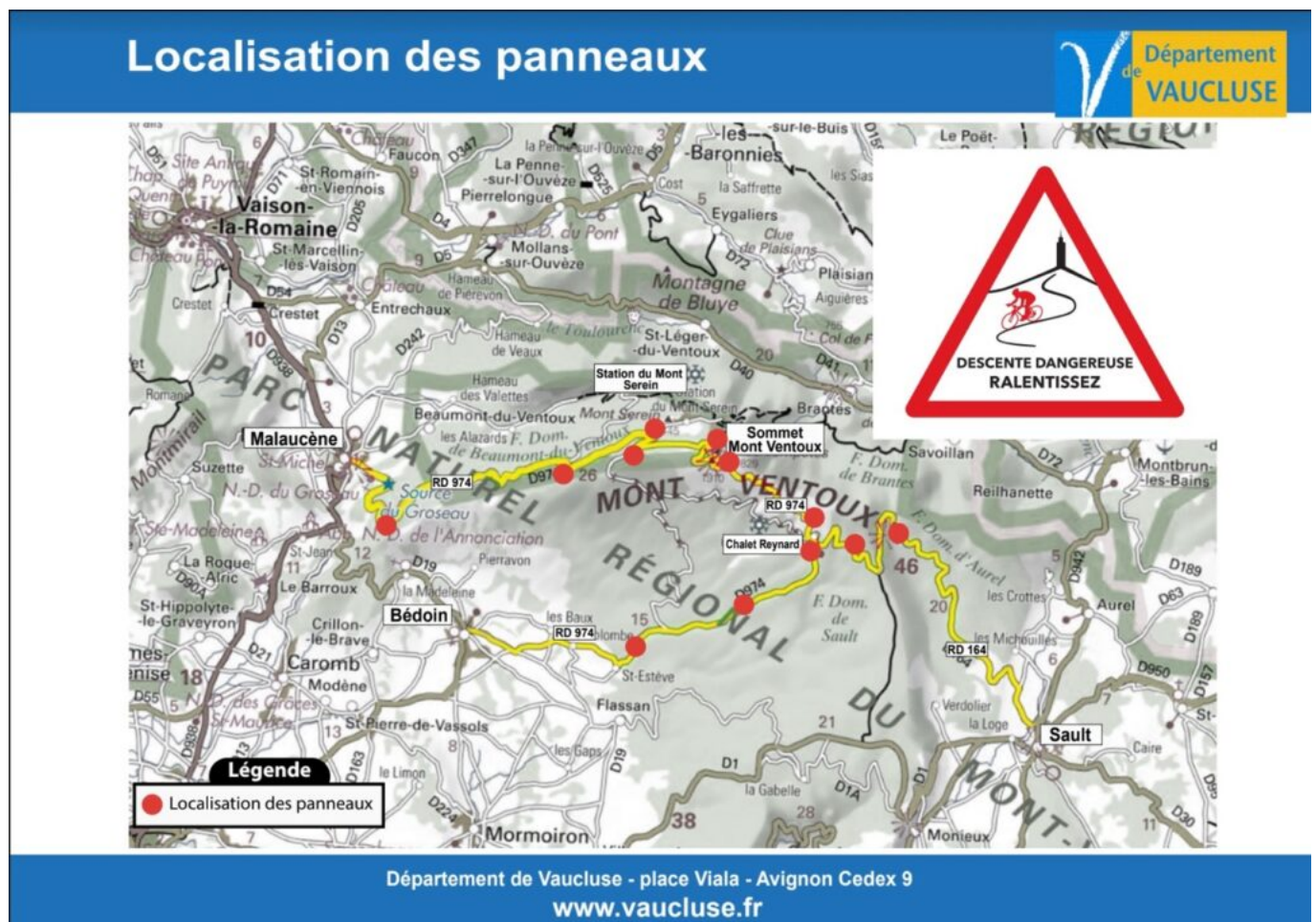
Si la montée du Mont Ventoux à vélo semble périlleuse, sa descente l'est tout autant car elle peut engendrer des vitesses pouvant être excessives et non maîtrisées. C'est pourquoi le Département de Vaucluse vient d'installer des panneaux de signalisation pour appeler les cyclistes à la plus grande prudence.

Fatigue, manque de lucidité, euphorie liée à la performance... Plusieurs facteurs peuvent rendre la descente du Géant de Provence dangereuse. Et c'est sans compter la cohabitation avec les voitures et les motos. Sur la période 2007/2022, 62 accidents impliquant des vélos ont été recensés dont 4 avec au moins un tué, 25 avec au moins un blessé grave, et 33 accident matériel

Ecrit par le 16 décembre 2025

Le Département de Vaucluse a donc installé 12 panneaux de signalisation à destination des cyclistes, alertant sur la dangerosité de la descente et sur la nécessaire maîtrise de la vitesse. 5 panneaux ont été installés sur la RD974 côté Nord (Malaucène), 5 sur la RD974 côté Sud (Bédoin), et 2 sur la RD164 côté Est (Sault). Les panneaux, dont le coût de fabrication s'est élevé à 1 760€ avec leurs supports, sont uniques et ont été conçus par le Département. On peut y apercevoir un cycliste en rouge, avec en arrière-plan le symbole graphique du Mont Ventoux.

Pour une descente en toute sécurité, le Département conseille faire un point météorologique afin de débiter la montée du Géant de Provence, de prévoir un équipement contre le froid pour faire face à un éventuel contraste thermique, d'adapter sa vitesse en fonction de l'état de la chaussée, de bien rester à droite, d'attendre un peu en haut du Ventoux avant de le redescendre, et d'avoir du matériel adapté et en bon état. Le Département appelle également à la prudence et à la vigilance de tous les usagers, peu importe leur véhicule. Il est conseillé d'adapter sa vitesse, de rester en permanence sur sa voie de circulation, et d'être attentif aux autres.



V.A.

Le premier GF Luberon Pays d'Apt aura lieu cet automne



Les samedi 30 septembre et dimanche 1er octobre prochains, le Pays d'Apt accueillera pour la première fois une manifestation cycliste internationale amateur. Organisé par l'agence [Dénivelé Challenges](#), le [GF Luberon Pays d'Apt](#) proposera deux parcours, ouverts à tous les niveaux de cyclistes.

Découvrir ou redécouvrir les magnifiques paysages du Luberon à vélo, c'est ce que propose le GF Luberon Pays d'Apt, qui aura lieu à l'automne prochain. Soutenu par la Communauté de communes [Pays](#)



Ecrit par le 16 décembre 2025

[d'Apt Luberon](#) qui en est le partenaire principal, l'événement permettra de faire la promotion du territoire par le biais sportif mais également par le biais touristique.

Deux courses seront proposées aux participants. Le plan d'eau d'Apt accueillera également divers animations autour de l'événement, des foodtrucks, mais aussi un Village Expo.

Le programme

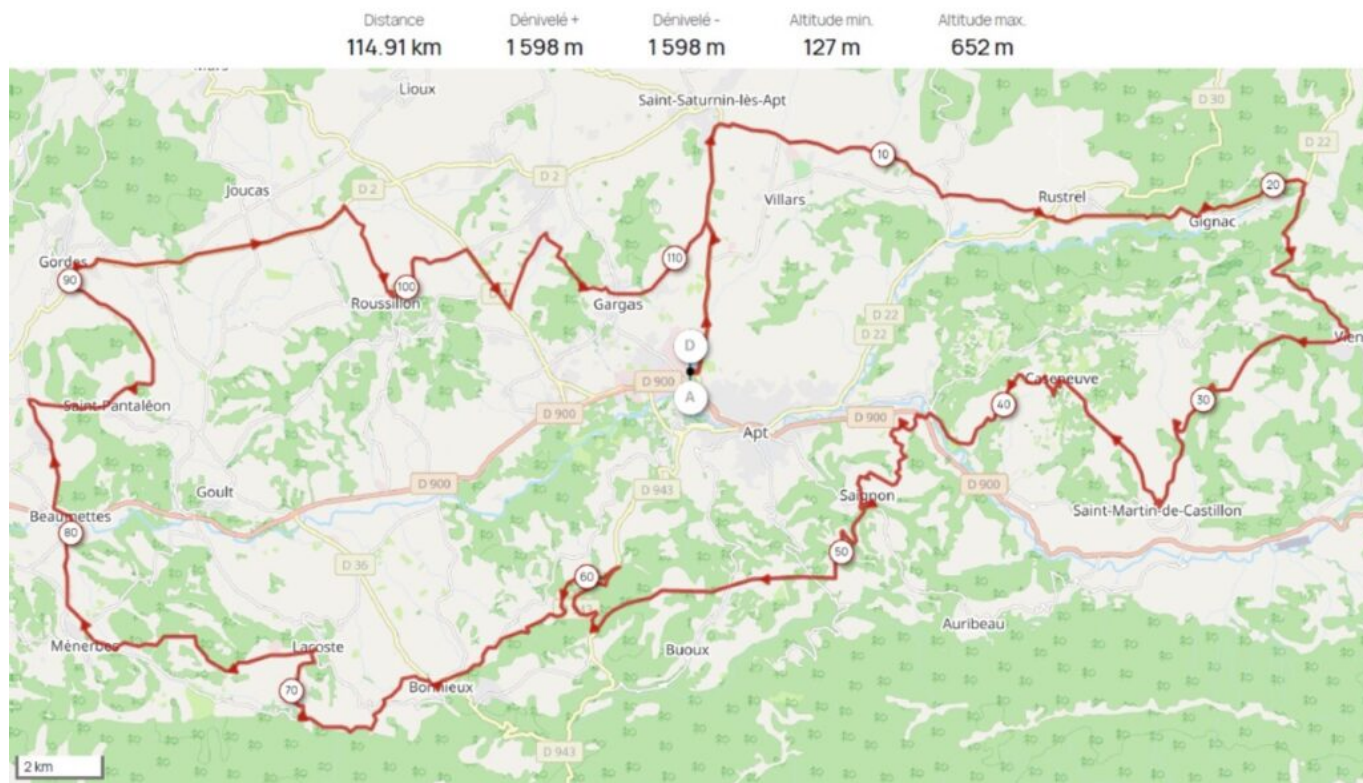
Le samedi 30 septembre, les animations débuteront dès 10h au plan d'eau à Apt. L'espace food truck ouvrira à 12h, et le Village Expo une heure plus tard, accompagné du retrait des dossards qui pourra se faire jusqu'à 19h. Les animations s'arrêteront à 18h.

Le dimanche 1er octobre, l'ouverture de la mise en grille des participants se fera à 8h. Ils partiront à 9h pour le GF Luberon de 115km. Ceux qui auront opté pour la randonnée de 50km pourront partir librement entre 9h15 et 10h. À 10h, le Village Expo ouvrira ses portes, et les animations débuteront. Les visiteurs pourront assister à l'arrivée des premiers coureurs vers 11h15. L'espace food truck sera accessible à 12h. La remise des prix, quant à elle, débutera à 15h30. L'événement s'achèvera à 18h.

Deux parcours différents

Cet événement est ouvert aux cyclistes de tous niveaux, ce pourquoi deux parcours différents sont proposés. Le premier parcours est le Gran Fondo avec un trajet de 115 km et 1600 m de dénivelé. Les participants traverseront 18 communes du territoire comme Roussillon, Gordes, Lacoste, Saignon, Saint-Martin-de-Castillon, et bien d'autres.

Ecrit par le 16 décembre 2025



Parcours du Gran Fondo 115 km.

Le second parcours, quant à lui, sera plus court. Les participants pourront effectuer une randonnée de 50 km avec 750 m de dénivelé. Ce parcours davantage familial est non chronométrée, et ouvert aux vélos à assistance électrique. Les randonneurs n'auront pas besoin de fournir de certificat médical ni de licence. La randonnée traversera également plusieurs communes du territoire comme Apt, Viens, ou encore Rustrel.

Ecrit par le 16 décembre 2025



Parcours de la randonnée 50 km.

Les inscriptions

Le parcours du GF 115 km se limite à 1500 participants. Le tarif d'inscription s'élève à 75€ pour les 800 premiers inscrits, puis à 85€ pour les 700 suivants. Le prix comprend un dossard personnalisé, une puce de chronométrage, une plaque numérotée et personnalisée à positionner sur le guidon, mais aussi un repas complet d'après course, ainsi que plein d'autres choses. Il sera possible de changer le titulaire du dossard pour 12,50€. Pour reporter son inscription sur l'édition 2024, il faudra présenter un justificatif d'impossibilité (blessure, arrêt de travail, témoin de mariage, naissance, perte d'un proche), et déboursier 25€. Il est également possible de se faire rembourser si l'on présente un justificatif et qu'on a souscrit à la garantie annulation lors de l'inscription (10€). Les participants devront obligatoirement fournir un certificat médical de non-contre-indication à la pratique du cyclisme en compétition datant de moins d'un an à date de compétition, ou une licence.

La randonnée, quant à elle, ne nécessitera aucun certificat médical sera au prix de 15€. Ce prix inclura également un sticker parcours à coller sur le cadre du vélo, une plaque de vélo personnalisée, des ravitaillements à base de produits locaux et produits énergétiques 6D Sports Nutrition, un sac souvenir avec des cadeaux partenaires, et bien d'autres avantages.

Pour vous inscrire, [cliquez ici](#). Il est fortement conseillé de lire [l'onglet 'Foire aux questions'](#) du site de

Ecrit par le 16 décembre 2025

l'événement avant de s'inscrire.

Devenir bénévole

Les organisateurs de l'événement sont à la recherche de bénévoles pour donner un coup de main lors de la manifestation cycliste. Pour devenir bénévole, il faut être âgé de 18 ans minimum, et être titulaire du permis de conduire.

Pour ce faire, il suffit d'envoyer un mail à oti@paysapt-luberon.fr pour vous inscrire en précisant votre nom, prénom et vos coordonnées.

Les activités sportives préférées des Français



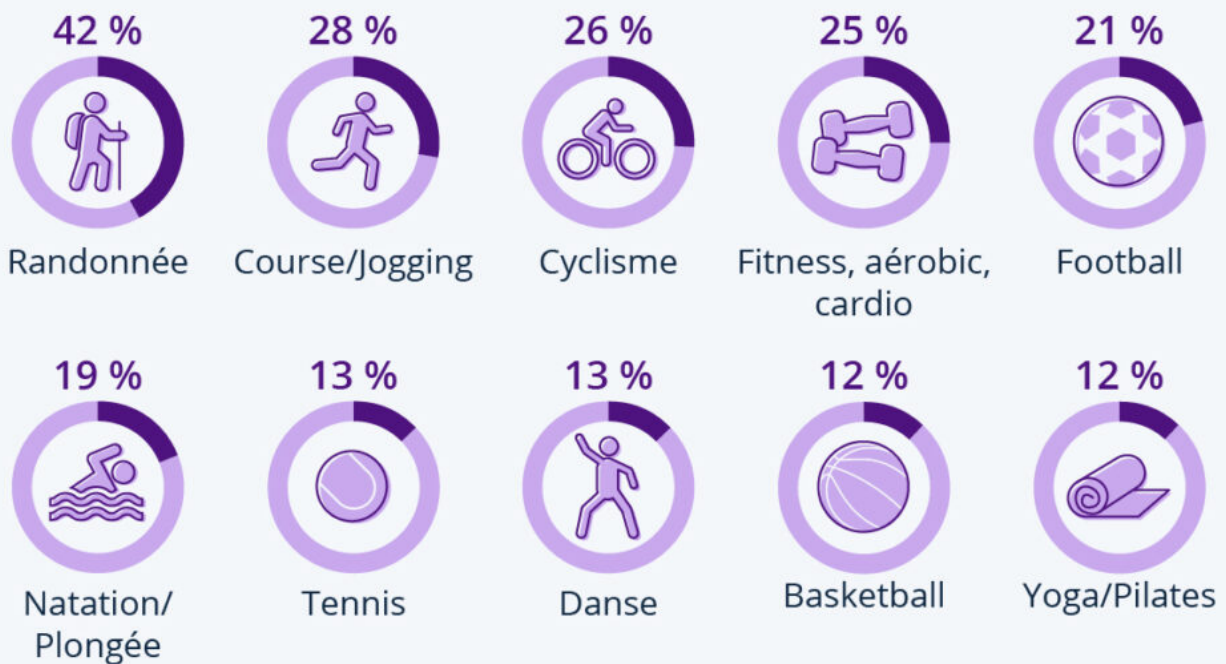
Quelles sont les activités sportives préférées des Français ? La dernière enquête du [Consumer Insights](#) de Statista donne un aperçu des sports les plus pratiqués dans le pays. En tête de liste, on trouve la randonnée, pratiquée au moins occasionnellement par 42 % des Français interrogés au cours de l'année écoulée, suivie par la course à pied (28 %), le [vélo](#) (26 %) et la gymnastique de forme : fitness, aérobic, cardio, etc. (25 %).

Ecrit par le 16 décembre 2025

[Sport professionnel le plus suivi](#) dans l'Hexagone, le [football](#) complète le top 5 avec 21 % de pratiquants occasionnels, juste devant la natation et la plongée (19 %). Parmi les autres activités physiques les plus appréciées des Français, on peut également citer le tennis, le basketball, la danse et le yoga.

Les activités sportives les plus populaires en France

Part des pratiquants français de sports déclarant pratiquer ces activités/sports au moins occasionnellement



Base : 5 308 répondants français (18-64 ans) faisant au moins occasionnellement du sport ou de l'exercice, interrogés entre avril 2022 et mars 2023.

Source : Statista Consumer Insights



statista

Sports professionnels : Quels sports sont les plus suivis par les Français ?



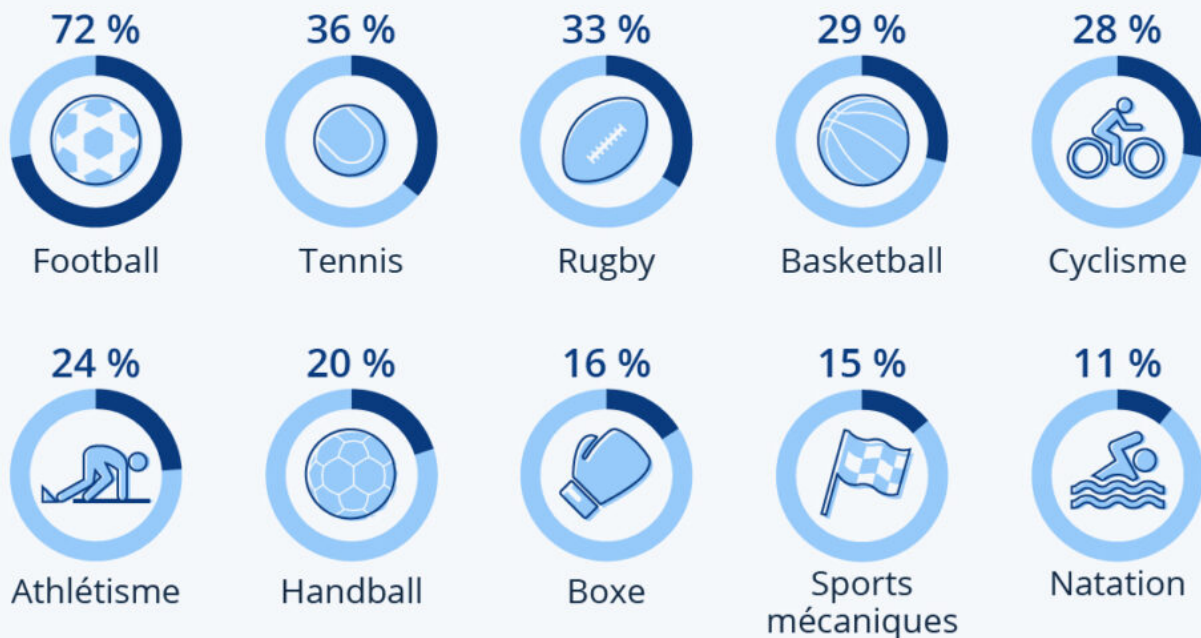
Ecrit par le 16 décembre 2025

Si la popularité du [tennis](#) est en perte de vitesse dans certains pays (comme aux [États-Unis](#) par exemple), ce sport reste toujours très populaire en France. Selon les enquêtes du [Consumer Insights](#) de Statista, le tennis est le deuxième sport professionnel le plus suivi par les Français, assez loin derrière le [football](#) et juste devant le rugby.

Sur les quelque 3 900 amateurs de sport interrogés dans l'Hexagone, 36 % ont déclaré suivre des compétitions de tennis professionnel, contre 33 % pour le [rugby](#). Le ballon rond trône largement en tête, étant suivi de près ou de loin par 72 % des répondants. Derrière ce trio de tête, deux sports sont au coude-à-coude : le [basketball](#) (29 %) et le cyclisme (28 %), le dernier cité devant notamment une bonne partie de sa popularité au [Tour de France](#).

Les sports les plus suivis en France

Part des amateurs français de sports déclarant suivre des compétitions/équipes dans les sports professionnels suivants



Base : 3 977 répondants français (18-64 ans) qui suivent au moins un sport, interrogés entre avril 2022 et mars 2023.

Source : Statista Consumer Insights



statista

De Tristan Gaudiaut pour [Statista](https://www.statista.com/)

Ecrit par le 16 décembre 2025

Sarrians se prépare pour la Coupe du monde de BMX



Les 23 et 24 septembre prochains, la commune de Sarrians, dont la piste de BMX est [labellisée 'centre de préparation des jeux'](#) en vue des [Jeux olympiques d'été Paris 2024](#), va accueillir pour la première fois deux manches de la coupe du monde de BMX race. Afin de bien préparer cet événement sportif, une réunion de travail vient d'être organisée sur le site.

[Violaine Demaret](#), préfète de Vaucluse, Bernard Roudil, sous-préfet de Carpentras, [Christelle Jablonski-Castanier](#), présidente de la commission des sports du Département, Anne-Marie Bardet, maire de Sarrians, et [Michel Callot](#), président de la Fédération française de cyclisme, étaient présents au pied de

Ecrit par le 16 décembre 2025

[la butte de 8m](#), accompagnés des deux champions de France vaclusiens [Camille Maire](#) et [Sylvain André](#), ainsi que le champion du monde Simon Marquart. L'occasion de visiter les différentes infrastructures aménagées non seulement pour les sportifs, mais aussi pour toute la partie logistique qui peut entourer une compétition. L'aspect sécuritaire a également été évoqué.

La commune de 6000 habitants, dont le [club de BMX](#) présidé par [Stéphane Garcia](#) œuvre sur ces infrastructures depuis 6 ans, se sent prête à accueillir les coureurs du monde entier, mais aussi les Français, qui pourront jouer à domicile, avant de prendre la piste des Jeux Olympiques.

V.A.

Equipe de France BMX : des entraînements ouverts au public à Sarrians

Ecrit par le 16 décembre 2025



Le centre de préparation aux jeux (CPJ) de Sarrians va accueillir l'équipe de France de BMX pour ses entraînements. A cette occasion, plusieurs séances seront ouvertes au public pendant les vacances de la Toussaint.

C'est la première fois que l'équipe de France de BMX délocalise ses entraînements et effectue un stage de préparation en dehors de sa basse habituelle, celle de la Fédération Française de Cyclisme à Saint-Quentin-en-Yvelines.

Du lundi 24 octobre au vendredi 4 novembre, le centre de préparation aux jeux (CPJ) de Sarrians, labellisé Paris 2024, va accueillir l'élite française du BMX. A cette occasion, plusieurs séances seront ouvertes au public afin qu'il puisse assister aux entraînements des champions, de 10h à 12h :

- Mercredi 26 octobre pour assister à l'entraînement des hommes.
- Mercredi 2 novembre pour assister à l'entraînement des femmes.

Par le passé, plusieurs équipes nationales comme le Japon, les Pays-Bas et l'Allemagne ont déjà profité des infrastructures du BMX club de Sarrians et notamment de sa butte de départ olympique de huit mètres de hauteur, installée grâce à une participation financière du département.

J.R.

Tour de La Provence : les perturbations en Vaucluse



La 7ème édition du 'Tour de La Provence', organisée par nos confrères du même nom, se déroulera du 10 au 13 février. La seconde étape de 187 kms entre Arles et Manosque empruntera les routes du Vaucluse.

En Vaucluse, les routes départementales empruntées par les coureurs seront coupées ponctuellement sous le contrôle des forces de l'ordre pendant une quinzaine de minutes, le temps du passage de la course. Le stationnement sera interdit sur les sections de routes empruntées ainsi qu'au droit des intersections rencontrées sur celles-ci. Des perturbations de la circulation sont attendues sur et aux abords de l'itinéraire, le temps du passage de la course, soit environ 15 minutes.



Ecrit par le 16 décembre 2025

Les communes traversées

Le départ de cette course cycliste professionnelle internationale sera donné à Arles à 11h30. Les coureurs devraient arriver dans le Vaucluse entre 13h00 et 13h15, par la RD 32 et RD 973 à Mérindol. Ils traverseront plusieurs communes du Sud Luberon : Puget-sur-Durance, Lauris, Puyvert, Lourmarin, Vaujourn, Cucuron, Sannes, La Motte d'Aigues, Saint-Martin-de-la-Brasque, Peypin-d'Aigues, Vitrolles-en-Luberon et La Bastide-des-Jourdans.

Les coureurs feront ensuite une boucle en passant par les Alpes-de-Haute-Provence en direction de Pierrevet, Manosque (1er passage), Saint-Michel-l'Observatoire et Céreste. Ils reviendront ensuite vers Vitrolles-en-Luberon et La Bastide-des-Jourdans avant de rejoindre l'arrivée finale à Manosque, entre 16h00 et 16h30.

Le [prologue](#) aura lieu le 10 février à Berre l'Etang (départ 15h15 départ toutes les 30 secondes). L'étape 1 se déroulera le 11 février entre Istres et Les Saintes-Maries-de-la-Mer (départ 12h00 - arrivée à partir de 15h30), l'étape 3, le 13 février entre Manosque et la Montagne de Lure (départ 11h30 - arrivée à partir de 15h50).

Plus d'informations : [cliquez ici](#).

Ecrit par le 16 décembre 2025

Tour de la Provence - Etape 2 Samedi 12 février 2022



Département de Vaucluse - place Viala - Avignon Cedex 9
www.vaucluse.fr

Carte des communes traversées en sud Vaucluse. Crédit : Conseil départemental de Vaucluse

L.M.

Le parc du Luberon forme les collectivités aux aménagements cyclables

Ecrit par le 16 décembre 2025



Avec le programme 'Luberon labo vélo', le [Parc naturel régional du Luberon](#) et les collectivités partenaires souhaitent encourager les déplacements du quotidien à vélo. 3 journées de formations se dérouleront en septembre.

Les formations visent à aider les communes et intercommunalités dans leurs projets d'aménagements cyclables et de création de services vélo. Un projet construit avec le Parc du Luberon, [Vélo loisir Provence](#) et le bureau d'études [Inddigo](#). L'objectif ? Développer la pratique du vélo utilitaire sur le territoire, en tant que mode de déplacement du quotidien pour aller travailler, à l'école ou encore faire ses courses...

Pourquoi des formations ?

Plusieurs objectifs découlent de ces formations : maîtriser les enjeux du vélo en général, à l'échelle du parc du Luberon et pour chaque territoire faisant partie du programme Luberon labo vélo ; mettre en place un langage commun autour du développement du vélo au quotidien ; connaître les différents types d'actions et faciliter la mise en œuvre des fiches-actions du programme Luberon labo vélo.



Ecrit par le 16 décembre 2025

Demandez le programme

Concernant le volet 'aménagement', avec visite de terrain à vélo, deux formations identiques sont proposées. Au choix : jeudi 16 septembre à Manosque ou vendredi 17 septembre à Cavaillon, de 9h00 à 16h30. Le public ciblé ? Elus et techniciens des collectivités territoriales du Parc du Luberon.

La formation 'services' aura lieu le jeudi 30 septembre à Pertuis (Halle des Sports, 457 avenue de Verdun), de 9h00 à 12h30. Parmi les personnes attendues, les élus et techniciens des collectivités territoriales du Parc du Luberon mais également les membres d'associations et partenaires. Pour s'inscrire : nicolas.amblard@parcduluberon.fr.

Le Luberon : territoire précurseur

Dès 1995, le Parc naturel régional du Luberon a impulsé une politique de développement du vélo pour favoriser la découverte douce du territoire, en aménageant un itinéraire vélo sur les petites routes peu fréquentées. Très rapidement, l'association 'Vélo loisir en Luberon' a été créée pour animer ces itinéraires vélo. L'itinéraire général (Autour du Luberon à vélo) s'enroule autour du massif du Luberon et relie le pays d'Aigues, le pays de Forcalquier et les ocre, chacun offrant une boucle locale.

Le Parc a également impulsé l'aménagement de la véloroute du Calavon et continue de travailler en étroite collaboration avec 'Vélo loisir Provence'. Aujourd'hui, avec Luberon Labo Vélo, le Parc du Luberon et les collectivités partenaires cherchent à développer l'usage du vélo pour des pratiques non plus seulement touristiques, mais de tous les jours : aller au travail, aller à l'école, faire ses courses, etc.

L.M.