

Ecrit par le 12 février 2026

Musicales du Luberon : piano et violon s'accordent dans un concert au Domaine de la Citadelle



Ce vendredi 12 septembre, l'association [Les Musicales du Luberon](#) donnent rendez-vous aux amateurs de musique classique au [Domaine de la Citadelle](#) à Ménerbes pour le concert 'Notturmo, raconter, émouvoir'.

Ce vendredi, Eva Zavaro, l'une des plus brillantes violonistes françaises, et le pianiste David Bismuth, délivreront une performance unique pour faire vivre au public une expérience chargée en émotion. Les œuvres de Mozart, Schubert, Brahms et Ravel seront à l'honneur durant cet événement.

Et pour sublimer le tout, les vins du Domaine de la Citadelle seront proposés lors d'un moment convivial après le concert.

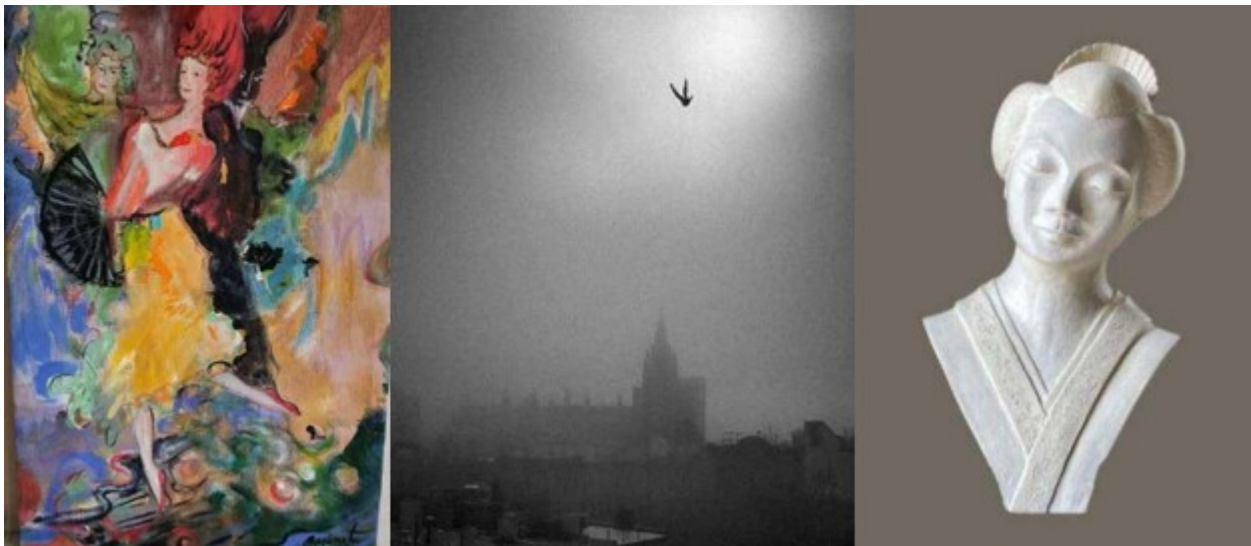
Il est encore temps de [réserver votre place sur la billetterie en ligne](#).

Vendredi 12 septembre. 19h. De 20€ à 35€ (gratuit pour les -16ans). Domaine de la Citadelle.

Ecrit par le 12 février 2026

601 Route de Cavaillon. Ménerbes.

Ménerbes : exposition des œuvres en vente au profit du centre hospitalier du Pays d'Apt



Le fonds de dotation '[Pour le Pays d'Apt, un hôpital d'avenir](#)' organise la 3e édition de sa vente aux enchères d'œuvres d'art contemporain au profit du centre hospitalier du Pays d'Apt le jeudi 18 juillet. Les œuvres seront exposées du samedi 13 au mercredi 17 juillet au [Domaine de la Citadelle](#) à Ménerbes.

Ce sont 120 œuvres d'art, offertes par 85 donateurs, dont des artistes, des galeristes et des particuliers, qui seront exposées du 13 au 17 juillet au Domaine de la Citadelle à Ménerbes. Le 18 juillet, elles seront vendues aux enchères. Comme les années précédentes, la vente sera animée par [Caroline Tillie-Chauchard](#), commissaire-priseur à la Maison de ventes [Dame Marteau](#), et parrainée par [Pierre Vasarely](#), président de la [Fondation Vasarely](#).

Les profits de cette vente aux enchères seront reversés au centre hospitalier du Pays d'Apt. « Après le projet de modernisation du bâtiment court séjour du centre hospitalier du Pays d'Apt, c'est maintenant celui du secteur Grand Âge que le fonds de dotation va accompagner au cours de 5 années à venir, explique Shelagh Lester-Smith, présidente de 'Pour le Pays d'Apt, un hôpital d'avenir'. Il concerne d'une part l'Unité de Soins de Longue Durée (USLD) et celle de Soins de Suite et de Réadaptation (SSR) et

Ecrit par le 12 février 2026

d'autre part l'EHPAD de la Madeleine qui prennent en charge près de 140 patients et résidents. »

Exposition du 13 au 17 juillet. De 10h à 19h. Domaine de la Citadelle. Route de Cavaillon. Ménerbes.

Vente aux enchères le 18 juillet. 18h. Domaine de la Citadelle. Route de Cavaillon. Ménerbes.

L'Isle-sur-la-Sorgue rugby : le club du BCI organise son évènement partenaire autour de la formation et de l'emploi





Ecrit par le 12 février 2026

Le boxeland club islois rugby, dirigé depuis le mois de juin dernier par Laurent Tamisier, organise le mercredi 20 mars son premier évènement partenaire de l'année au Domaine de la Citadelle, à Ménerbes. Au programme un diner-débat autour du rôle des mécènes dans la formation et l'emploi des talents locaux, pilier de la politique du club vauclusien.

Une soirée ambitieuse pour un club ambitieux. Le mercredi 20 mars, le boxeland club islois, qui évolue en Fédérale 3, organise son premier évènement partenaire de la saison 2023-2024 au [Domaine de la Citadelle](#), à Ménerbes à partir de 19h30. Une manifestation organisée avec [le Conservateur](#) et qui sera centrée autour des mécènes et partenaires du club. Elle sera néanmoins ouverte à tous avec une billetterie disponible (nombre d'entrées limité) et une participation de 95 euros par personne demandée pour le repas.

La jeunesse vauclusienne au centre de cet évènement et de l'avenir du club

« La première pierre d'une nouvelle ère », c'est par ces mots que Laurent Tamisier, président du club de rugby du BCI depuis le mois de juin 2023 qualifie cette première soirée partenaire de la saison. Le nouvel homme fort du club de rugby de L'Isle-sur-la-Sorgue souhaite redynamiser la partie partenariale au sein de l'organisation en l'alignant avec sa politique sportive et économique. « Cet évènement, on l'organise pour échanger et définir les traits de notre vision pour l'avenir, à savoir mettre la formation de nos jeunes talents au cœur de notre stratégie sportive, affirme-t-il. On veut démarrer ce projet à long terme avec nos partenaires et mécènes car ils sont essentiels. »

Cette volonté de valoriser le bassin local est née d'un constat observé par la nouvelle direction. « Depuis notre arrivée, on s'est rendu compte que le club possède un des meilleurs viviers de jeunes talents du département du Vaucluse mais on ne lui donne pas les bonnes clés pour s'épanouir et se développer », déclare Laurent Tamisier. Ce projet établi ne se limite pas à la seule formation sportive. « Ce que l'on veut avant tout, c'est remettre en avant certaines valeurs au sein de notre organisation, ajoute le président. Il faut donner à nos jeunes une éducation sportive et social, les accompagner aussi bien dans la formation professionnelle que personnel. »

Une soirée symbolique

Pour ce premier évènement partenaire, le BCI a décidé de voir les choses en grand. Un repas-débat au sein du Domaine de la Citadelle, un lieu unique qui n'a pas été choisi par hasard. « C'est un terrain de vignerons où le travail de la terre est indispensable, on donne du temps au temps pour faire de la qualité, il y a une vraie symbolique pour nous qui voulons donner le temps et les moyens à nos jeunes de pousser et emmener notre club à nos objectifs sportifs », souligne le président Tamisier.

Les dirigeants du club ont choisi de convier tous les partenaires du club autour d'un repas débat sur une thématique bien précise : « Sponsors et Mécènes dans le monde du Rugby, 2 piliers d'un réseau vertueux pour innover, former et révéler les talents ». Cet échange sera animé par [David Berard](#), journaliste France Bleu Vaucluse et pourra compter sur l'intervention d'invités prestigieux comme Guilhem Guirado. « Guilhem nous fait l'honneur d'être là, c'est un immense joueur qui a été capitaine du XV de France mais qui a démarré dans un petit club, c'est un modèle pour tous les jeunes de notre structure et sa parole

Ecrit par le 12 février 2026

aura un impact immédiat », rajoute Laurent Tamisier.

Les partenaires, « acteurs » de la stratégie de formation et d'emploi

Dans le cadre de cette soirée événement, [Paul Hermelin](#), président du groupe [Cap Gemini](#), partenaire majeur de la Coupe du monde et entreprise nationale spécialisée dans le service du numérique sera présent tout comme [Nicolas Chevi](#), délégué régional du groupe Le Conservateur et partenaire majeur du BCI.

Leurs présences et leurs prises de paroles paraissent comme évidentes aux yeux de Laurent Tamisier. « Ce sont des acteurs économiques majeurs qui sont alignés sur nos valeurs et notre modèle d'avenir, insiste-t-il. On veut nouer des liens forts avec eux car ils sont en capacité comme tous nos partenaires de proposer des offres à l'emploi, des formations ou des alternances pour nos jeunes du club, c'est avec ces structures que l'on veut mener à bien notre projet. »

Un projet de fond et d'avenir qui devrait permettre d'apporter une meilleure structuration au club du BCI et d'emmener à terme une réussite sportive. « On veut gagner et viser plus haut bien sûr mais notre réussite c'est le succès de notre formation, on veut créer un projet d'identité territoriale forte, créer des victoires avec nos jeunes et assurer leur avenir dans le rugby et en dehors », appuie Laurent Tamisier.

La suite ? Elle sera axée toujours autour de la formation des jeunes avec de nombreux projets à venir. « Notre école de rugby est essentiel on va poursuivre son développement et lui donner des moyens, on va également mettre l'accent sur notre équipe féminine car la mixité est primordiale dans un club comme le nôtre. L'idée ce n'est pas de gagner tout de suite à tout prix mais bien de créer un club pérenne ».

Infos pratiques : soirée diner-débat « Sponsors et Mécènes dans le monde du Rugby, 2 piliers d'un réseau vertueux pour innover, former et révéler les talents. » Mercredi 20 mars, 19h30. Domaine de la Citadelle. 601 route de Cavaillon, Ménerbes. [Billetterie en ligne ici \(nombre de places limitées\), 95 euros par personne.](#)

Ménerbes, quand Luberon & Sorgues Entreprendre met à l'honneur ses fleurons

Ecrit par le 12 février 2026



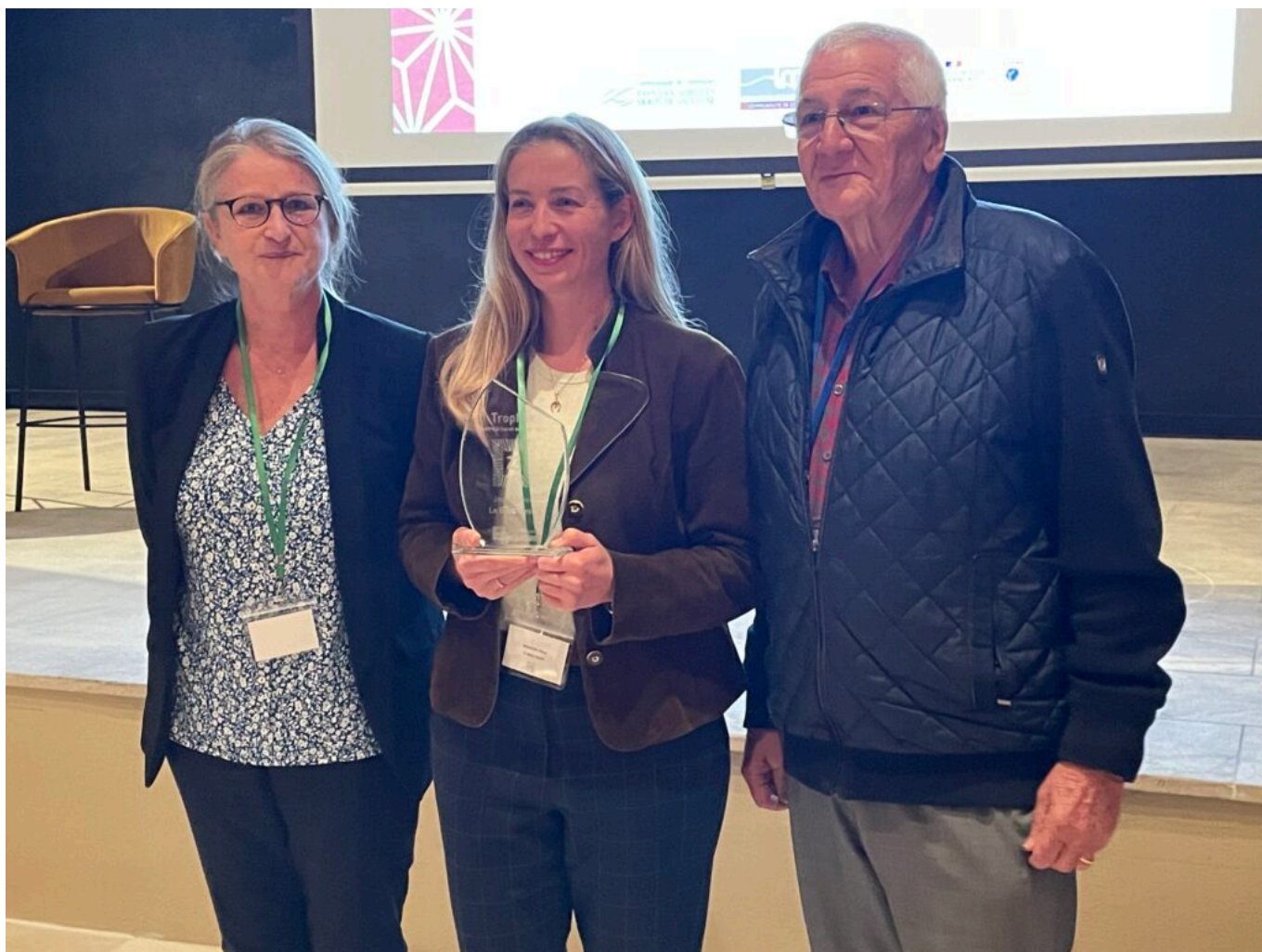
Les 11^e Rencontres conviviales des Entreprises du Luberon et du Pays des Sorgues ont réuni près de 200 personnes au [Domaine de la Citadelle](#) à Ménerbes, à l'initiative de LES (Luberon & Sorgues Entreprendre). L'occasion pour la structure de remettre, lors de cette 5^e édition, les trophées aux entreprises de l'ensemble du territoire Luberon Pays des Sorgues.

C'est ainsi que l'association d'entrepreneurs '[LSE](#)' a plébiscité 5 dirigeants pour leur qualité de visionnaire et de développement de leur activité, particulièrement au chapitre de la Responsabilité Sociale et Environnementale -RSE- au service de l'attractivité du territoire. L'événement avait aussi pour but d'inviter les chefs d'entreprise à développer leur réseau en échangeant leurs cartes de visite.

Des dirigeants remarquables

C'est ainsi que [Fleur Masson](#), dirigeante de La Biscuiterie solidaire '[Le beau geste](#)' a reçu le trophée Jeune pousse ; Emilie et Vincent Avias de [FDSPPro](#), le trophée de l'audace ; [Jérémie Marcuccilli](#) de [Kookabarra](#), le trophée de l'Engagement dans la vie locale ; Tandis que le Coup de cœur était décerné à Emilie Hédiard, du [Camping de la Sorquette](#) et qu'une distinction mettait également en valeur le groupe [Mayoly](#), pour son unité de L'Isle-sur-la-Sorgue.

Ecrit par le 12 février 2026



Fleur Masson entourée par Christine Hacques et Yves Bayon de Noyer

En savoir plus

Fleur Masson, ingénieure en agroalimentaire pour 'La biscuiterie le beau geste'

Au tout début, Fleur Masson accompagnait les entreprises de l'agroalimentaire dans leur développement au sein de la fédération des entreprises agroalimentaires de la région Sud, avant de créer sa propre entreprise. C'est là qu'elle prend conscience des difficultés à faire se rencontrer entreprises et candidats motivés, sur fonds de fort taux de chômage, de faible niveau de formation des habitants actifs et une pauvreté prégnante. Avec sa maman, qui œuvre pour l'insertion professionnelle, Fleur bâtit son projet : créer une entreprise agroalimentaire et contribuer à insérer durablement, dans l'emploi, des publics fragilisés. Elle optera pour la fabrication de biscuits salés et sucrés bio réalisés à base de farines de légumineuses.

Ecrit par le 12 février 2026



Emilie et Vincent Avias entourés de Yves-Bayon de Noyer et Christine Hacques

Emilie et Vincent Avias pour FDSPro

France Détection Services est grossiste expert depuis plus de 30 ans sur le marché des matériels et outillages spécialisés eau et assainissement. L'entreprise vient d'élargir sa gamme et est maintenant la référence en matériels et outillages spécialisés dévolus aux réseaux enterrés. Cela concerne l'eau potable et l'assainissement, le gaz, les réseaux de télécommunications souterrains, le blindage pour tranchées et fouilles. La société a été remarquée pour ses valeurs environnementales, pour son travail sur le tri et la diminution des déchets, le bien-être au travail, l'accès à la culture, les moments de convivialités, le développement des compétences et les actions solidaires.

Ecrit par le 12 février 2026



Jérémie Marcuccilli entouré de Patrick Sintes et Christine Hacques

Jérémie Marcuccilli pour Kookabarra

L'histoire commence en 2002 en Australie quand Jérémie Marcuccilli, alors étudiant en MBA, découvre les bars à jus. Ce concept séduit le sportif de haut niveau qui étudie les possibilités d'exporter le procédé en France. Pour le futur dirigeant, le bien-être et l'équilibre, l'hygiène de vie, l'activité physique et mentale sont indissociables d'une alimentation saine et vitaminée. Après la création de gammes de jus de fruits, détox et Smoothie, Kookabarra lance les boissons du monde comme le gazpacho, le lait végétal à base de riz de Camargue et travaille -pour les professionnels de la restauration- sur la préparation de purées de fruits. Jérémie Marcuccilli bâtit son activité sur l'éthique, collabore avec des producteurs locaux, promeut un cadre de travail agréable ainsi que le bien-être au travail et le co-voiturage. Sa société met à disposition des collaborateurs des vélos électriques, l'accompagnement des jeunes et des associations culturelles et sportives, s'engage dans les réseaux et au respect de la planète.

Ecrit par le 12 février 2026



Emilie Hédiard entourée de Pierre Gonzalvez et Christine Hacques

Emilie Hédiard pour le Camping La Sorguette

Situé à l'Isle-sur-la-Sorgue, le Camping La Sorguette créé en 1979 est tenu par la famille Hédiard depuis 1983 (40 ans). Au fur et mesure des années, le camping s'est largement orienté vers un tourisme vert et durable. D'une superficie de 2,5 hectares, avec 164 emplacements de 100 m² arborés, répartis autour de trois sanitaires, l'hôtellerie de plein air de La Sorguette accueille du 15 mars au 15 octobre, près de 40 000 visiteurs par an. De plus, l'installation propose 30 mobil homes récents et 13 hébergements insolites en location. C'est un camping municipal puisque la Mairie est propriétaire du terrain et des bâtiments en dur qui est géré par délégation de service public. Emilie Hédiard promeut le Camping autrement, un tourisme vert qui préserve le milieu naturel en interaction avec les acteurs du tourisme et producteurs locaux. La cheffe d'entreprise choisit des hébergements pour minimiser l'empreinte environnementale, procède au tri sélectif, au compostage, à l'entretien écologique des espaces, utilise des véhicules électriques, promeut la charte du campeur écolo, propose des navettes gratuites les jours de marché,

Ecrit par le 12 février 2026

fidélise ses équipes et travaille sur l'innovation.

28 candidatures

Vingt-huit candidatures avaient été déposées pour ravir l'un des quatre trophées et la distinction proposés par l'association LES (Luberon et Sorgues Entreprendre) qui a délégué à un Comité de sélection, le soin d'étudier les propositions et d'attribuer les distinctions.

Les membres du jury

Le jury était composé de la [CCPSMV](#), Communauté de communes Pays des Sorgues et Monts de Vaucluse ; de la [CALMV](#), Communauté d'Agglomération Luberon Monts de Vaucluse ; de la [CMAR](#) (Chambre des métiers et de l'artisanat de Provence-Alpes-Côte d'Azur) ; du [Réseau Entreprendre](#) ; d'[Initiative Terre de Vaucluse](#) ; du [Lycée Alphonse Benoît](#) ; du [Greta](#) (Groupement d'établissements publics locaux d'enseignements), d'anciens lauréats et d'une journaliste.



Les lauréats et partenaires



Ecrit par le 12 février 2026

Le groupe Mayoly distingué pour son attrait à l'Ecologie industrielle et territoriale

[Laura dos Santos](#), la directrice de Mayoly -dont l'un des produits phares est l'argile Smecta- et également vice-présidente de LES - a été mise à l'honneur pour sa qualité de manager de groupe industriel et, particulièrement, pour son investissement au cœur du territoire où elle invite ses collaborateurs à s'impliquer dans des pratiques vertueuses en matière d'environnement, de biodiversité et de coopération inter-industries. La distinction a été fabriquée par le souffleur de l'[AS Verre de l'Isle-sur-la-Sorgue](#).

Dans le détail

Le groupe Mayoly a été distingué comme entreprise exemplaire pour l'investissement de l'équipe dirigeante dans les travaux des institutions comme le [Plan de protection de l'atmosphère](#) de la Dréal (Direction régionale de l'environnement, de l'aménagement et du logement) ; Pour son implication sur le terrain quant à l'animation de la communauté des industries et être à l'initiative de mutualisations ; Pour sa participation aux actions mutualisées ; A la création d'une communauté technique au sein du groupe Industries animée par un cadre de Mayoly ; L'engagement du groupe à réduire son empreinte carbone sur le territoire afin de préserver la biodiversité ; La conception d'un plan de sobriété et de développement durable pour aller au-delà des objectifs France 2030.

Ecrit par le 12 février 2026



Laura Dos Santos dirigeante de l'unité Mayoly de l'Isle-sur-la-Sorgue

D'Ipsen à Mayoly

Pour mémoire, le Groupe pharmaceutique [Ipsen](#) a cédé son activité historique de santé familiale (Consumer Healthcare - CHC), à l'origine de sa création en 1929, au groupe pharmaceutique indépendant spécialisé dans la gastro-entérologie et la dermocosmétique [Mayoly Spindler](#), en juillet 2022. Cette absorption de la médication familiale Ipsen valorisée à 350M€ pour un chiffre d'affaires annuel de 225M€ devrait permettre à Mayoly de doubler son chiffre d'affaires. Le portefeuille ainsi acquis regroupe les marques distribuées dans plus de 100 pays à travers le monde, telles que Smecta, Forlax, Fortrans et Tanakan.

La démarche Ecologie Industrielle et Territoriale (EIT)

Il s'agit d'une démarche fondée sur la coopération inter-entreprises associant acteurs publics et privés travaillant sur les principes de l'économie circulaire. La [Région Sud](#) et l'[Adème](#) sont les grands



Ecrit par le 12 février 2026

contributeurs et les soutiens de cette démarche. En finançant les actions des porteurs de projet et en animant le réseau EIT. Sa mission ? Travailler sur la sobriété énergétique, la réduction de la consommation en eau, le réemploi de matériaux, la mobilité dans le bassin du Luberon et du pays-des-Sorgues, mutualiser les études, les formations et échanger sur les bonnes pratiques.

Les partenaires de la soirée

Les partenaires de la soirée présents étaient [Christine Hacques](#), sous-préfète de l'arrondissement d'Apt pour la Préfecture de Vaucluse ; la Région Sud- Paca avec un entretien filmé de [Bénédicte Martin](#), vice-présidente ; [Pierre Gonzalvez](#) Président et maire de l'Isle-sur-la-Sorgue et maire de l'Isle-sur-la-Sorgue ; [Yves Bayon de Noyer](#), vice-président Développement économique et maire du Thor ; La Communauté d'agglomération Luberon Monts de Vaucluse représentée par [Patrick Sintès](#), vice-président Développement économique et maire de Robion.

Les réseaux présents

[Le Réseau Entreprendre Rhône-Durance](#), [Carpensud](#) et [Initiatives Terre de Vaucluse](#), [la Chambre de Commerce et d'industrie de Vaucluse](#) et la [Chambre des métiers de Paca](#). Près de 200 personnes étaient présentes.

Ecrit par le 12 février 2026



Près de 200 personnes ont assisté aux 11e rencontres conviviales des Entreprises du Luberon et du pays des Sorgues

Une cuvée pour les 40 ans des Bronzés font du ski

Ecrit par le 12 février 2026



Film devenu culte, 'Les Bronzés font du ski', sorti en salle le 22 novembre 1979, fut produit par Yves Rousset- Rouard, aujourd'hui propriétaire du Domaine de la Citadelle dans le Luberon. Pour célébrer cet événement, celui qui fut aussi maire de Ménerbes de 1995 à 2014, a souhaité créer une cuvée anniversaire déclinée en deux versions : l'une en agriculture raisonnée, l'autre en agriculture biologique.

Si la version bio a été produite par le [domaine de la Citadelle](https://www.domaine-de-la-citadelle.com/), la cuvée 'raisonnée' a été élaborée en collaboration avec la Maison Sinnae à Chusclan. Pour cette cuvée collector, l'ensemble des équipes techniques de la Maison Sinnae a donc travaillé sur un assemblage que le producteur Yves Rousset-Rouard et ses équipes sont venus sélectionner parmi les différents assemblages proposés en dégustation. Et c'est un assemblage 'Grenache Noir (majoritaire), Syrah, Carignan, Cinsault et Mourvèdre' issu de sélections parcellaires de vignes sur sol sableux et sur sol argilo-calcaire qui a été retenu.

Cette cuvée inédite cache également quelques petites surprises puisqu'en en scannant le QR code présent sur la contre-étiquette, les amateurs seront immergés dans l'ambiance du film grâce au célèbre générique, 'Just because of you', chantée par Eric Filet et composée par Pierre Bachelet.

La cuvée est distribuée depuis fin 2019 en grande distribution (Carrefour, Carrefour Market, Auchan



Ecrit par le 12 février 2026

Sud-Est, Casino, etc.) et dans de nombreuses stations de ski au travers de la chaîne de magasins Sherpa. Elle est aussi disponible en édition limitée dans les boutiques Maison Sinnae de Laudun et de Chusclan au prix de 6,95€. Couvrant plus de 2 800 ha, la Maison Sinnae est le 1er producteur en volume des Côtes- du-Rhône. Avec plus de 22 M€ de chiffres d'affaires, 130 000 hectolitres produits et 8 millions de bouteilles conditionnées par an, la Maison de producteurs est la première entreprise viticole de la vallée du Rhône à avoir été labellisée 'Engagée RSE' au niveau Exemplaire.