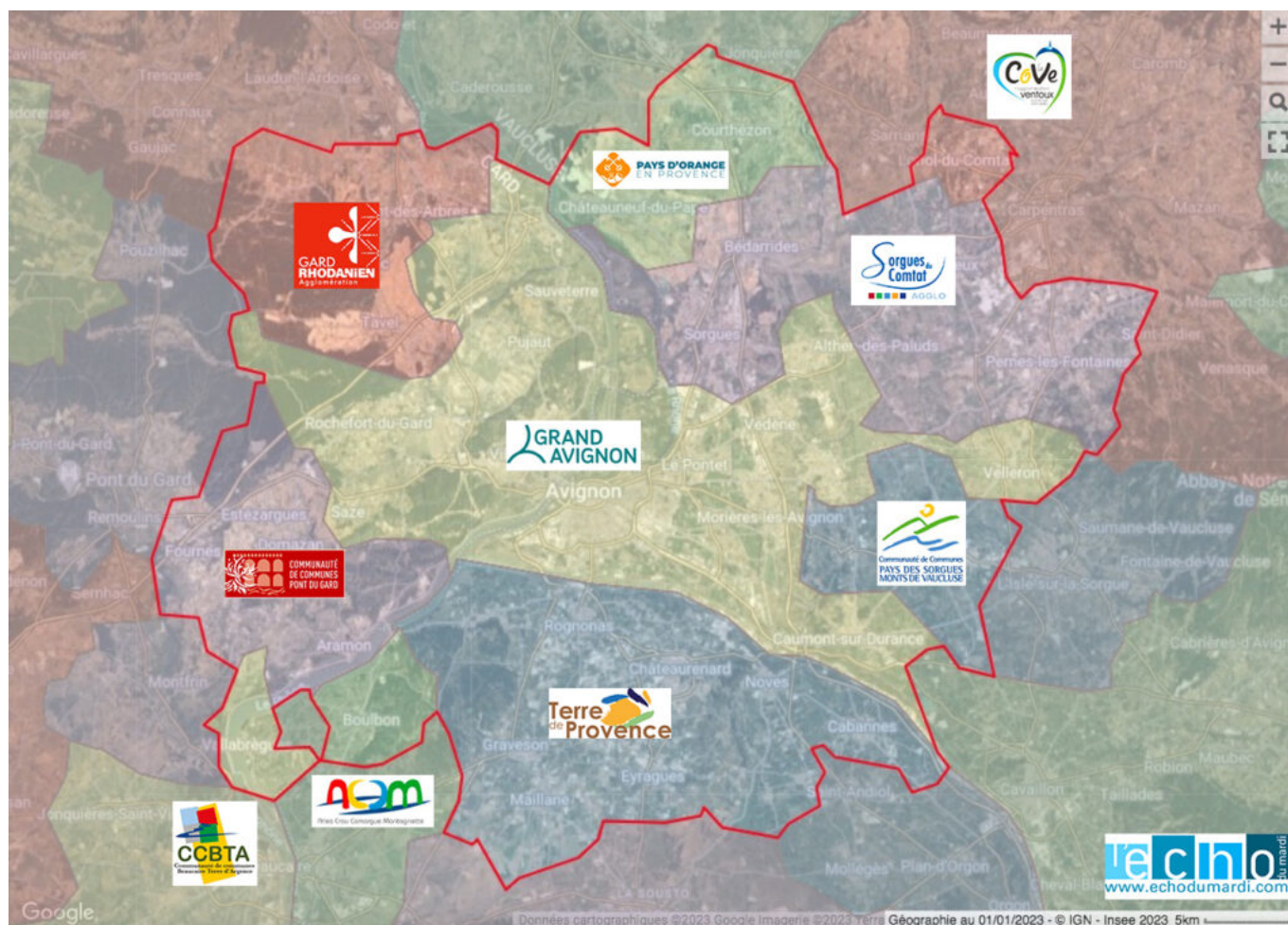


Ecrit par le 18 mai 2026

(cartes) CFE : les taux dans l'aire d'attraction d'Avignon



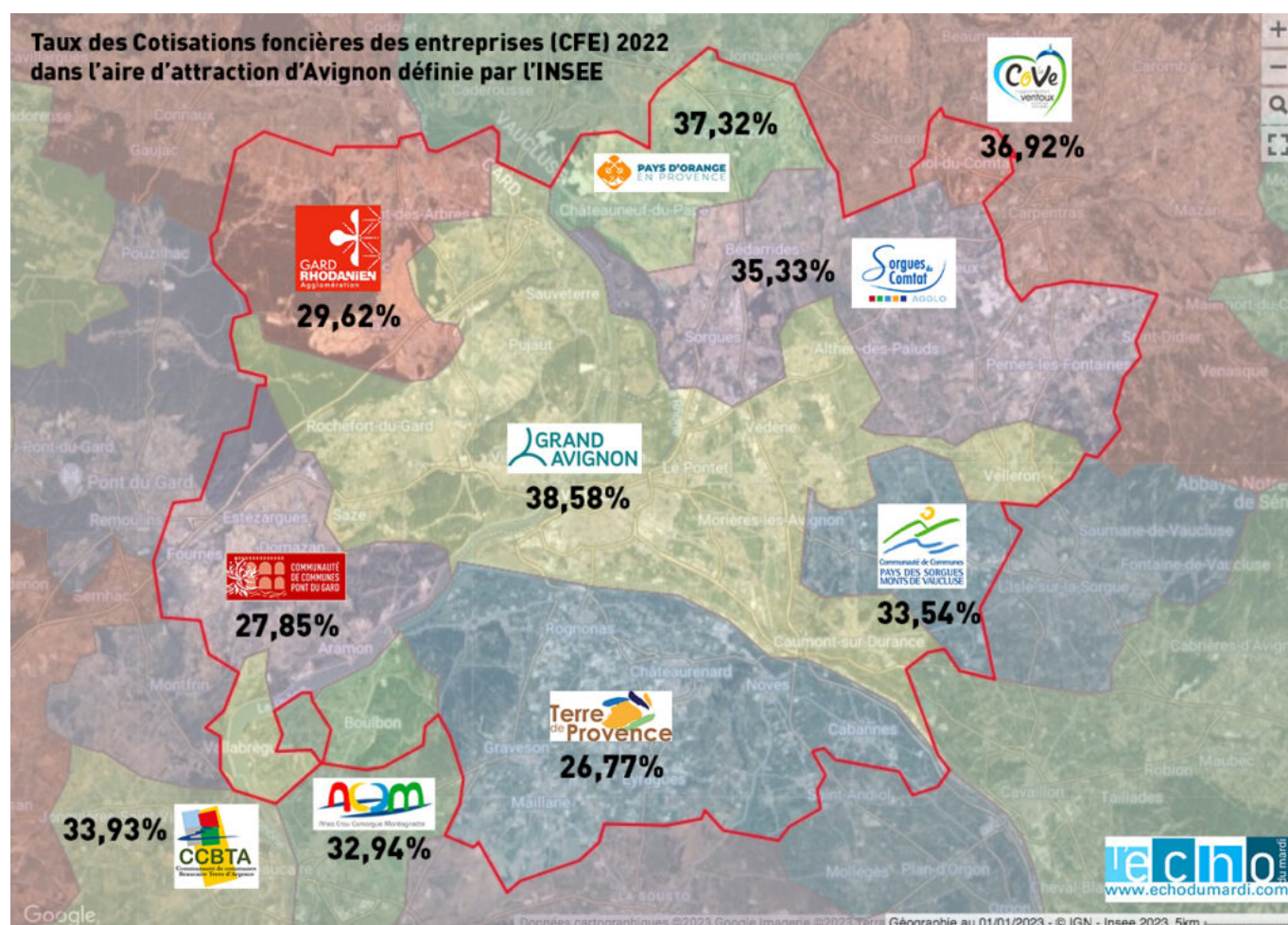
L'aire d'attraction d'Avignon, telle que définie par l'INSEE, est administrativement répartie en 2 régions, 2 zones scolaires, 3 départements, 10 intercommunalités et 48 communes*.

Pour les entreprises soumises à la Cotisation foncière des entreprises**, qui a remplacé la taxe professionnelle et la CVAE (Cotisation sur la valeur ajoutée des entreprises) à partir de 2010, ce découpage a pour conséquence l'application de 10 CFE (Cotisation foncière des entreprises) avec des taux différents pour chaque intercommunalités. En conséquence, ces 'distorsions' peuvent pousser ces EPCI (Etablissement public de coopération intercommunale) à se trouver en concurrence par leur attractivité fiscale alors qu'elles font partie du même territoire économique.

Ecrit par le 18 mai 2026

Pour les entreprises, ces incohérences territoriales ne sont pas sans incidences puisque les impôts de ces dernières servent notamment à financer les infrastructures de mobilité et de transport. La LEO (voir carte en fin d'article) est l'exemple le plus ubuesque de cette situation. La tranche 2 sera financée seulement à hauteur de 2,1% par Terre de Provence***, desservira uniquement l'intercommunalité du Nord des Bouches-du-Rhône qui affiche la CFE la plus faible de l'aire d'attraction de la cité des papes. Alors avec seulement la tranche 1 et 2 de la LEO, de quoi siphonner la substance économique du Grand Avignon ? En tout cas, cela illustre parfaitement la dichotomie de ce territoire, coupé en deux en permanence entre ses zones économiques et ses espaces résidentiels.

Autre exemple révélateur : avec 3 fois plus d'intercommunalités pour 2 fois moins d'habitants que l'espace azuréen, le territoire rhodanien présente une fragmentation institutionnelle bien trop forte.



Cliquez sur la carte pour l'agrandir

Voici ci-dessous les taux de CFE de l'aire d'attraction d'Avignon par EPCI et classé de manière dégressive

16 communes dans la Communauté d'agglomération du Grand Avignon avec un taux de 38,58%

Ecrit par le 18 mai 2026

Avignon
Caumont-sur-Durance
Entraigues-sur-la-Sorgue
Jonquerettes
Les Angles
Le Pontet
Morières-lès-Avignon
Pujaut
Rochefort-du-Gard
Roquemaure
Saint-Saturnin-lès-Avignon
Sauveterre
Saze
Vedène
Velleron
Villeneuve-lès-Avignon

2 communes dans la Communauté du Pays Réuni d'Orange avec un taux de 37,32%

Châteauneuf-du-Pape
Courthézon

1 commune dans la communauté d'agglomération Ventoux Comtat Venaissin avec un taux de 36,92%

Loriol-du-Comtat

5 communes dans la Communauté d'agglomération les Sorgues du Comtat avec un taux de 35,33%

Althen-des-Paluds
Bédarrides
Monteux
Pernes-les-Fontaines
Sorgues

1 Communauté de Communes Beaucaire Terre d'Argence avec un taux de 33,93%

Vallabrègues

2 communes dans la Communauté de communes Pays des Sorgues Monts de Vaucluse avec un taux de 33,54 %

Châteauneuf-de-Gadagne
Le Thor

1 Communauté d'Agglomération Arles-Crau-Camargues-Montagnette avec un taux de 32,94%

Boulbon

Ecrit par le 18 mai 2026

6 communes dans la Communauté d'agglomération du Gard Rhodanien avec un taux de 29,62%

Lirac
Montfaucon
Saint-Geniès-de-Comolas
Saint-Laurent-des-Arbres
Saint-Victor-la-Coste
Tavel

5 communes dans la Communauté de communes du Pont du Gard avec un taux de 27,85%

Aramon
Domazan
Estézargues
Fournès
Thézières

9 communes dans la Communauté d'agglomération Terre de Provence avec un taux de 26,77%

Barbantane
Cabannes
Châteaurenard
Eyragues
Graveson
Maillane
Noves
Rognonas
Verquières

[Lire également : "\(cartes\) Avignon : une zone d'emploi de 285 797 habitants sans LEO"](#)

Ecrit par le 18 mai 2026

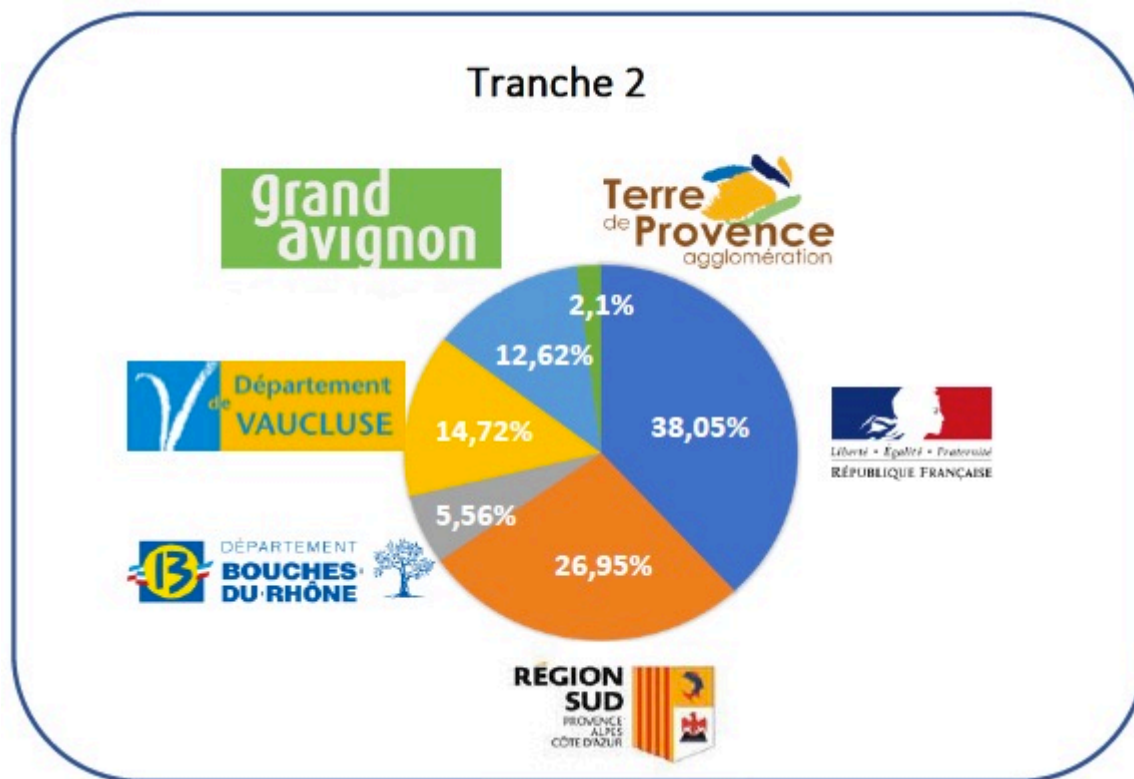


Le projet de liaison Est / Ouest d'Avignon, déclaré d'utilité publique le 16 octobre 2003 (il y a quasiment 20 ans) et dont seulement la tranche 1 est réalisée à ce jour. DR

* <https://www.insee.fr/fr/metadonnees/cog/aire-d-attraction-des-villes-2020/AAV2020040-avignon>
<https://www.insee.fr/fr/metadonnees/definition/c2173>

** La Cotisation foncière des entreprises (CFE) est assise sur la valeur locative des biens immobiliers utilisés pour les besoins d'une activité professionnelle. Elle est due dans chaque commune où l'entreprise dispose de locaux et de terrain ; ce sont les communes qui fixent les taux en vigueur.

Ecrit par le 18 mai 2026



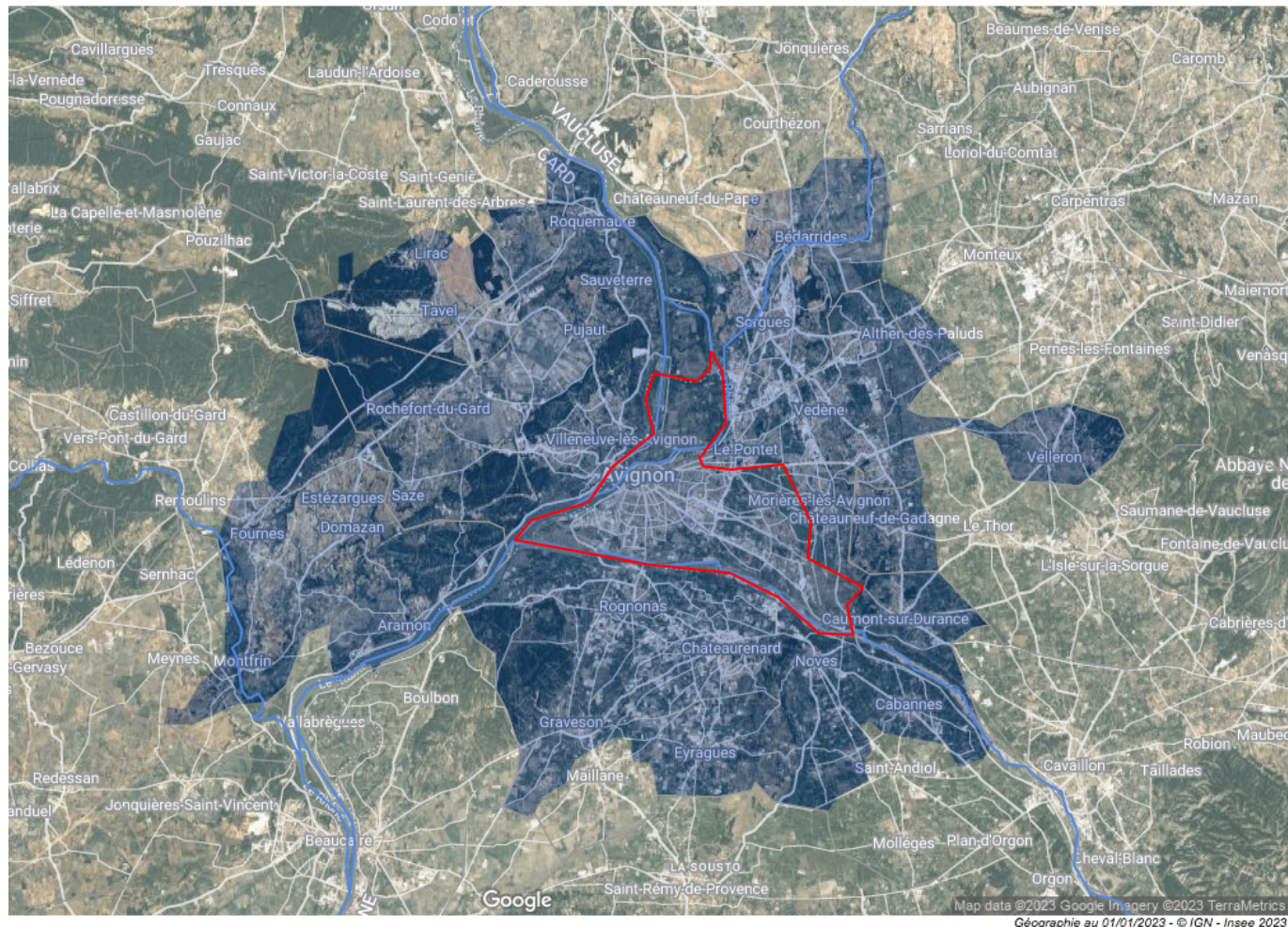
La répartition du volet financier établie à date est la suivante :

Coût estimé de la réalisation de la Tranche 2 : 183M€ dont 142,7 M€1 pour les travaux de la première phase à 2x1 voie élargissable

(cartes) Avignon : une zone d'emploi de 285 797 habitants sans LEO

Ecrit par le 18 mai 2026

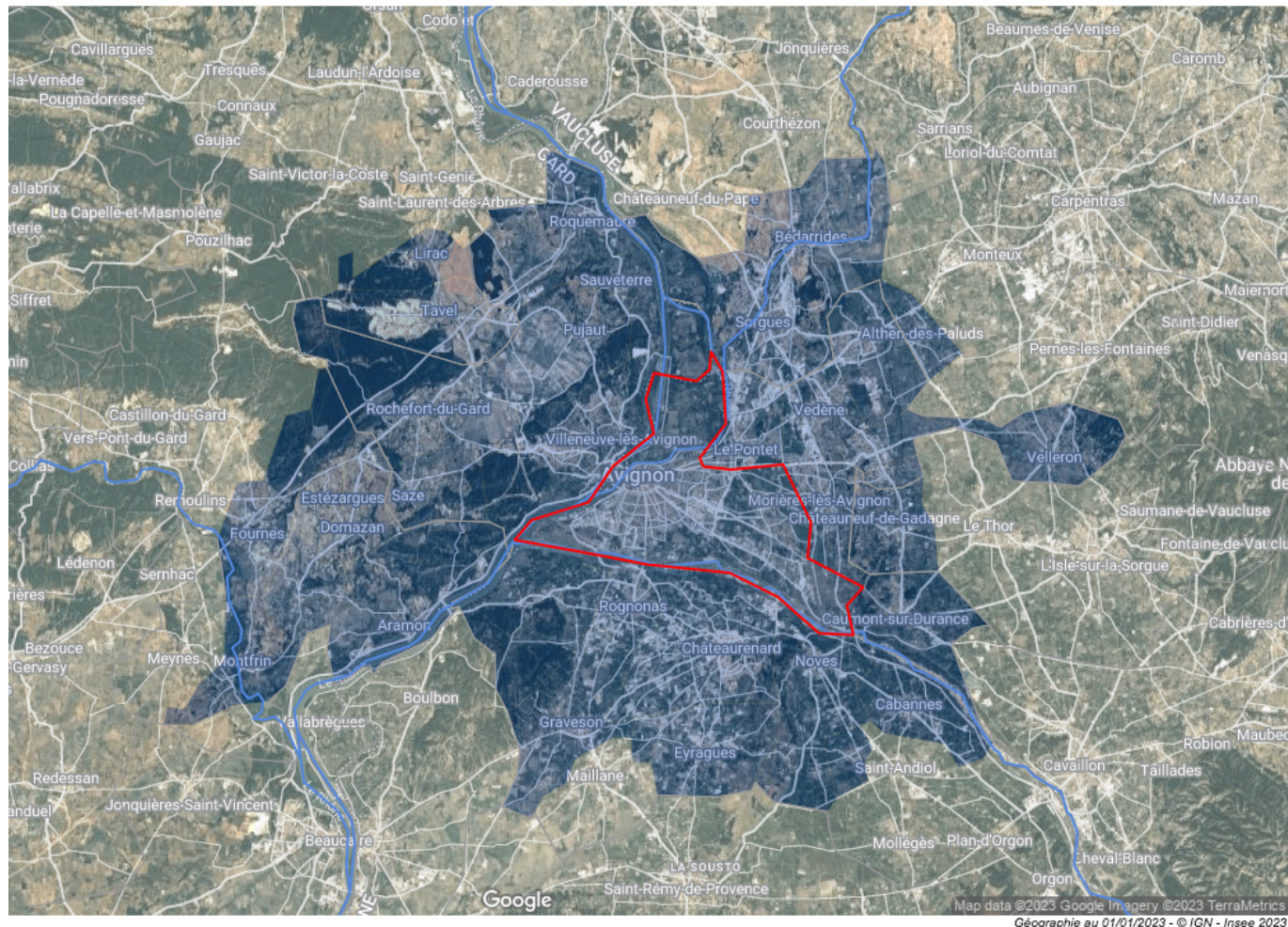
Zones d'emploi 2020 - Source : Insee



Les 285 797 habitants de la zone d'emploi d'Avignon, telle que définie par l'INSEE, sont administrativement répartis en 2 zones scolaires, 2 régions, 3 départements, 15 cantons, 5 SCoT (Schéma de Cohérence Territoriale), 7 intercommunalités et 36 communes*. Un 'éparpillement' qui n'est pas sans conséquences pour les infrastructures de la deuxième zone d'emploi inter-régionale de France après celle de Roissy-Charles de Gaulle, comme avec la LEO (Liaison Est-Ouest) où les financements de la région Occitanie ainsi que du département du Gard et leur élu du Gard avignonnais pointent aux abonnés absents.

Ecrit par le 18 mai 2026

Zones d'emploi 2020 - Source : Insee



Cliquez sur la carte pour l'agrandir

Dans la Région Sud Provence-Alpes-Côte d'Azur

Les 13 communes du département du Département Vaucluse : 182 497 habitants

9 communes dans la Communauté d'agglomération du Grand Avignon

Avignon : 89 784 habitants (Canton d'Avignon 1, 2 et 3)

Morières-lès-Avignon : 9 252 habitants (Canton d'Avignon 3)

Jonquerettes : 1 643 habitants (Canton du Pontet)

Le Pontet : 16 815 habitants (Canton du Pontet)

Saint-Saturnin-lès-Avignon : 5 133 habitants (Canton du Pontet)

Vedène : 11 630 habitants (Canton du Pontet)

Ecrit par le 18 mai 2026

Velleron : 3 085 habitants (Canton du Pontet)

Entraigues-sur-la-Sorgue : 8 787 habitants (Canton de Monteux)

Caumont-sur-Durance : 5 295 habitants (Canton de Cavaillon)

3 communes dans la Communauté d'agglomération les Sorgues du Comtat

Althen-des-Paluds : 2 901 habitants (Canton de Monteux)

Bédarrides : 5 537 habitants (Canton de Sorgues)

Sorgues : 19 215 habitants (Canton de Sorgues)

1 commune dans la Communauté de communes Pays des Sorgues Monts de Vaucluse

Châteauneuf-de-Gadagne : 3 420 habitants (Canton de l'Isle-sur-la-Sorgue)

Les 8 communes du Département des Bouches-du-Rhône : 45 666 habitants

Les 8 communes dans la Communauté d'agglomération Terre de Provence

Barbentane : 4 430 habitants (Canton de Châteaurenard)

Cabannes : 4 498 habitants (Canton de Châteaurenard)

Châteaurenard : 16 494 habitants (Canton de Châteaurenard)

Eyragues : 4 501 habitants (Canton de Châteaurenard)

Graveson : 4 957 habitants (Canton de Châteaurenard)

Noves : 5 933 habitants (Canton de Châteaurenard)

Rognonas : 4 048 habitants (Canton de Châteaurenard)

Verquières : 805 habitants (Canton de Châteaurenard)

Dans la Région Occitanie

Les 15 communes du Département du Gard : 57 634 habitants

7 communes dans la Communauté d'agglomération du Grand Avignon

(dont l'intégralité des communes du canton de Villeneuve-lez-Avignon)

Les Angles : 8 533 habitants (Canton de Villeneuve -les-Avignon)

Pujaut : 3 756 habitants (Canton de Villeneuve -les-Avignon)

Rochefort-du-Gard : 7 916 habitants (Canton de Villeneuve -les-Avignon)

Saze : 2 189 habitants (Canton de Villeneuve -les-Avignon)

Villeneuve-lès-Avignon : 13 435 habitants (Canton de Villeneuve -les-Avignon)

Roquemaure : 5 564 habitants (Canton de Roquemaure)

Ecrit par le 18 mai 2026

Sauveterre : 2 120 habitants (Canton de Roquemaure)

6 communes dans la Communauté de communes du Pont du Gard

Aramon : 4 235 habitants (Canton de Beaucaire)

Domazan : 971 habitants (Canton de Redessan)

Estézargues : 659 habitants (Canton de Redessan)

Fournès : 1 102 habitants (Canton de Redessan)

Montfrin : 3 121 habitants (Canton de Redessan)

Théziers : 1 004 habitants (Canton de Redessan)

2 communes dans la Communauté d'agglomération du Gard Rhodanien

Lirac : 939 habitants (Canton de Roquemaure)

Tavel : 2 090 habitants (Canton de Roquemaure)

La LEO

Le projet de liaison Est / Ouest d'Avignon, déclaré d'utilité publique le 16 octobre 2003 (il y a quasiment 20 ans) et dont seulement la tranche 1 est réalisée à ce jour.

Ecrit par le 18 mai 2026



DR

[Lire également : "LEO : le Conseil d'orientation des infrastructures à la rescousse du 3e pont d'Avignon sur le Rhône"](#)

* <https://www.insee.fr/fr/metadonnees/cog/zone-d-emploi-2020/ZE20200053-avignon>

Ecrit par le 18 mai 2026

Action recherche 12 nouveaux collaborateurs en Vaucluse



L'enseigne néerlandaise organise une session de recrutement le 15 octobre pour renforcer ses équipes dans plusieurs magasins de Vaucluse. Au total, 12 postes sont à promouvoir dans la région et ses alentours.

Action, discounter non alimentaire, recrute 12 nouveaux collaborateurs à différents niveaux de poste, dans la région de Vaucluse et ses alentours. La session de recrutement se déroulera lors d'un Job Day le samedi 15 octobre de 11h à 17h dans les magasins participants à l'opération.

Dans le détail, Action recherche des postes d'encadrant comme des responsables de magasin et responsables adjoints. Une première expérience managériale notamment dans le commerce et l'univers de la distribution de produits et services de grande consommation est demandée aux candidats pour ces

Écrit par le 18 mai 2026

typologies de postes.

L'enseigne recherche également des employés de magasin à temps complet en contrats CDI ou CDD pour renforcer les équipes des magasins déjà implantés dans la région.

L'accès à l'emploi des plus jeunes s'inscrivant dans la politique de ressources humaines de l'enseigne, Action ouvre aussi son recrutement aux candidats privilégiant un contrat à temps partiel adapté notamment aux étudiants qui souhaitent se former.

Sur l'ensemble des magasins participants à la journée de recrutement, il sera possible pour les candidats d'échanger avec des recruteurs et certains collaborateurs pour découvrir les missions proposées. Les candidats pourront déposer leur CV dans l'un des magasins ci-dessous :

- Action Avignon Mistral - Zone commerciale Mistral 7 - 419 rue Pierre Bérégovoy, Avignon.
- Action Courtines - 245 avenue Jean-Marie Tjibaou, Avignon.
- Action Les Angles - ZAC Grand Angles Lieudit, Les Angles.
- Action Pierrelatte - quartier de la Croix d'Or - rue Auguste Rodin, Pierrelatte.

Plus de 170 postes en Provence-Alpes-Côte d'Azur

Le recrutement de nouveaux collaborateurs ne se limite pas à la région de Vaucluse. Ainsi, l'enseigne recrute plus de 170 nouveaux collaborateurs dans plusieurs magasins de Provence-Alpes-Côte d'Azur.

Journée de recrutement le samedi 15 octobre de 11h à 17h dans les magasins participants.

J.R.

Face Vaucluse recherche des parrains pour les demandeurs d'emploi en situation de handicap

Ecrit par le 18 mai 2026



Les membres de la [Fondation 'Agir contre l'exclusion'](#) (FACE) font appel à la mobilisation de nouveaux parrains et marraines pour les demandeurs d'emploi en situation de handicap. Une réunion de présentation aura lieu ce mercredi.

Le réseau FACE Vaucluse essaye de pallier au ralentissement des missions d'accompagnement des personnes en situation de handicap dû à la crise du Covid-19 en recrutant de nouveaux bénévoles pour l'année 2022. En association avec le [Comité des réussites du Vaucluse L'ADAPT](#), ce système de parrainage est ouvert à toutes les personnes motivées, à l'écoute et avec de l'empathie qui peuvent accorder 30 minutes à 1 heure une ou deux fois par mois.

L'objectif de cet échange est pour le filleul de gagner en confiance en soi, mais aussi en autonomie pour sa recherche d'emploi. Les parrains auront pour missions principales d'aider leur filleul à établir un projet professionnel, le conseiller dans sa recherche et partager leur propre expérience professionnelle. Pour cela, ils devront lui transmettre les codes professionnels et l'aider à améliorer son expression orale.

**Pour retrouver les détails de cette réunion de présentation en ligne, [cliquer ici](#).
Contact : 06 86 37 74 21 - Email : emploi@facevaucluse.com**

BTP : 600 postes à pourvoir en Paca



Dans le cadre de la 4e édition des Vendredis du BTP ce vendredi 29 janvier, [Manpower](#) déploie une grande campagne de recrutement dans 16 agences du Sud de la France dont celle d'Avignon.

Tout au long de la journée, les agents de Manpower présenteront les différentes opportunités d'emploi dans les métiers du BTP. Différents postes en CDI, CDI intérimaire, CDD, intérim et alternance sont à pourvoir : maçons, finisseurs, coffreurs, couvreurs, charpentiers, électriciens, menuisiers, plaquistes, plombiers, conducteur d'engin et manœuvre. Les candidats doivent venir munis d'un CV et d'un masque, crise sanitaire oblige.

Agence d'intérim Manpower. 6, Avenue de la Gare Immeuble Kaelis. Avignon. Ouvert de 8h à 12h et de 14h à 18h. 04 90 14 36 30.

Vaucluse : Carrefour s'engage à recruter 47 alternants



Les magasins Carrefour du Vaucluse se sont engagés à embaucher au minimum 47 jeunes alternants en 2021. En PACA, plus de 800 alternants seront recrutés en 2021. Les personnes intéressées sont invitées à déposer leur candidature sur le site recrute.carrefour.fr

Dans l'Hexagone, l'enseigne de grande distribution embauchera 15 000 jeunes en 2021, dont 7 000 en CDI et 8 000 en alternance, soit une hausse de 50 % par rapport à 2020. Ce plan de recrutement est destiné à réduire le nombre d'emplois temporaires, en CDD ou intérim, au profit de contrats en CDI et alternance, afin de recruter et de former des jeunes sur le long terme.

Ecrit par le 18 mai 2026

Cpme 84 : un webinaire sur les aides à l'embauche



La [Confédération des petites et moyennes entreprises de Vaucluse](#) organise, en partenariat avec Pôle emploi, un webinaire sur les aides à l'embauche. Malgré la conjoncture économique difficile, il apparaît nécessaire d'anticiper et de préparer la reprise dans les meilleures conditions. Quelles sont les mesures d'aide à l'embauche ? comment les mobiliser et en bénéficier ? quels sont les interlocuteurs privilégiés ? ... autant de questions que peuvent se poser les chefs d'entreprises qui souhaiteraient recruter de nouveaux collaborateurs.

Jeudi 14 janvier. 8h30 à 9h30. Le lien pour participer au webinaire sera transmis après inscription sur : contact@cpme84.org. 04 90 14 90 90.

Ecrit par le 18 mai 2026

Veolia recrute plus de 20 personnes en Vaucluse



Le groupe Veolia dispose de 1 000 postes à pourvoir sur l'ensemble de la France. L'entreprise, qui intervient dans les domaines du traitement des déchets, de l'eau et dans la production d'énergies vertes, prévoit d'embaucher 200 collaborateurs en Provence-Alpes-Côte d'Azur dont une vingtaine dans le Vaucluse. Dans le département, ces emplois concernent plus spécifiquement des postes d'électromécanicien et d'opérateur d'usine.

« Veolia recherche des profils issus de tous horizons et d'une grande variété de formations : BTS électrotechnique, BTS Moteurs à Combustion Interne, Bac Pro Technicien de maintenance des systèmes, licence professionnelle..., explique le groupe qui a notamment la charge de l'assainissement de l'eau de la communauté d'agglomération du Grand Avignon. Les candidats peuvent également intégrer Veolia sans qualification et choisir de bénéficier des formations diplômantes dispensées par l'un des quatre Campus de formation de Veolia en France. »

Les salariés partagent leur expérience

« J'ai un BTS d'électromécanicien et une licence d'efficacité énergétique, détaille Samy Hadji,

Écrit par le 18 mai 2026

électromécanicien dans le Vaucluse. Après plusieurs expériences, la mission locale d'Avignon m'a orienté vers Veolia. J'ai commencé par une période de stage puis j'ai rejoint les équipes de Veolia en novembre dernier. Mes missions consistent à dépanner les installations lorsque c'est nécessaire, à prévenir les pannes et à installer des nouveaux équipements. La diversité des tâches et la dimension sécurité, très importante dans mon poste, m'intéressent particulièrement. Je suis également très motivé par le fait de contribuer à préserver l'environnement en suivant de A à Z le traitement des eaux usées afin de s'assurer de leur conformité lorsqu'elles sont rejetées dans le milieu naturel. »

« Ancien militaire, j'ai rejoint Veolia il y a un an, complète Christophe Grandjean, chauffeur hydrocureur dans le Vaucluse. Mon travail consiste à assurer l'entretien et le nettoyage des réseaux d'eaux usées et des postes de relèvement. Je m'assure également du bon fonctionnement des véhicules. J'apprécie le fait de travailler en extérieur sur le terrain. Il s'agit d'un poste de conducteur mais avec une dimension plus technique, ce qui m'a permis d'acquérir de nouvelles compétences. »

Présent dans 5 continents, Veolia compte près de 179 000 salariés. En 2019, le groupe Veolia a servi 98 millions d'habitants en eau potable et 67 millions en assainissement, produit près de 45 millions de mégawattheures et valorisé 50 millions de tonnes de déchets. Veolia Environnement a réalisé en 2019 un chiffre d'affaires consolidé de 27,189 milliards d'euros.

[Retrouvez ici les offres d'emplois de Veolia](#)

BTP : 600 postes à pourvoir en région Sud

Ecrit par le 18 mai 2026



A l'occasion des 'vendredis du BTP', [Manpower](#) déploie une vaste campagne de recrutement dans ses 16 agences du Sud de la France dont celle d'Avignon ce vendredi 30 octobre.

Tout au long de la journée, les candidats pourront échanger avec les équipes de Manpower, découvrir les différentes opportunités d'emploi dans les métiers du BTP, et seront invités à faire du parrainage et de la cooptation. Différents postes en CDI, CDD, intérim et alternance sont à pourvoir : maçons, finisseurs, coffreurs, couvreurs, charpentiers, électriciens, menuisiers, plaquistes, plombiers, conducteur d'engin et manœuvre. Afin de répondre à la forte reprise d'activité dans le BTP, cette journée 'portes ouvertes' se tiendra chaque dernier vendredi du mois et vise à pourvoir les 600 postes disponibles dans cette région.

Agence d'intérim Manpower. 6, Avenue de la Gare Immeuble Kaelis. Avignon. Ouvert de 8h à 12h et de 14h à 18h. 04 90 14 36 30.