

Écrit par le 18 mai 2026

En France, 1 salarié sur 5 déclare être pleinement engagé dans son travail



En France, les salariés en mode hybride sont de loin les plus engagés au travail. Ces derniers n'ont jamais été aussi engagés dans leur travail avec des différences significatives liées au lieu de travail.

Selon le deuxième rapport issu de l'étude [People at Work 2025 d'ADP Research](#), un travailleur sur cinq en France (21 %) et dans le monde (19 %) se déclare pleinement engagé dans son travail, un niveau record depuis 10 ans. En effet, en 2015, seulement 15% des salariés français indiquaient être pleinement engagés.

Ecrit par le 18 mai 2026

« L'étude révèle que la part des salariés français engagés s'élève désormais à 21%, soit une progression de 8 points par rapport au niveau le plus bas enregistré pendant la pandémie de 2020, où seulement 13% des travailleurs se déclaraient pleinement engagés » explique [Carlos Fontelas de Carvalho](#), président d'ADP en France et en Europe centrale. « Un engagement qui peut augmenter selon le lieu de travail (sur site, à domicile, en hybride) et le fait d'évoluer au sein d'une équipe performante ou non. Les enseignements de cette étude sont précieux pour les entreprises, en vue d'améliorer l'engagement de leurs salariés et de renforcer leur fidélisation ».

L'autonomie, un facteur clé de l'engagement des collaborateurs

Dans un contexte où 64% des travailleurs français interrogés déclarent travailler sur site tous les jours (en baisse de 3 points par rapport à 2023), 28% ont adopté le mode hybride (+3 points) et seulement 8% travaillent exclusivement à distance (-1 point), l'étude « People at Work 2025 » publiée par [ADP](#) montre qu'il existe un lien étroit entre le lieu de travail et le niveau d'engagement des salariés.

Ainsi, même si la part des collaborateurs qui se sentent pleinement engagés augmente quel que soit leur lieu de travail, les salariés qui partagent leur temps de travail entre télétravail et présence sur site se déclarent les plus engagés (25%, +4 points), devant ceux exerçant exclusivement sur site (21%, +5 points) et les travailleurs à distance (11%, +2 points).

Il semble avant tout que ce soit l'autonomie des collaborateurs qui ait un impact significatif sur leur niveau élevé d'engagement. A l'échelle mondiale, l'étude montre que les personnes interrogées qui bénéficient d'une totale liberté de choix quant à leur lieu de travail, pouvant travailler sur place ou à distance sans aucune restriction, sont bien plus engagées (27%) que celles soumises à des contraintes (16% pour les salariés devant travailler un certain nombre de jours sur site chaque semaine). Cette tendance se confirme quel que soit le lieu de travail : ceux qui ont le choix, qu'ils soient sur site ou à domicile, sont aussi engagés que les travailleurs hybrides disposant de la même liberté.

Une évolution de l'engagement plus contrastée dans le reste de l'Europe

Si, au niveau mondial, le taux d'engagement progresse pour atteindre 19% (+1 point), il est fortement influencé par les conditions économiques, sociales et politiques. Ainsi, bien que la France enregistre un taux d'engagement en hausse, la Pologne (15%, - 4 points), la République tchèque (13%, -3 points) et les Pays-Bas (17%, -2 points) figurent parmi les pays connaissant les plus fortes baisses. En conséquence, le taux d'engagement en Europe recule à 17% (-1 point).

Le rapport 'People at Work 2025' fait état de la plus forte progression dans la région Moyen-Orient/Afrique, avec une hausse de 3 points, atteignant 25% de travailleurs pleinement engagés. Dans les autres régions, le taux d'engagement baisse de 2 points en Amérique du Nord (21%) et reste stable en Amérique latine (23%), ainsi qu'en Asie-Pacifique (13%).

Des taux d'engagement qui diffèrent selon le statut, l'âge et le secteur d'activité

En France, les salariés exerçant un métier intellectuel se disent être plus engagés (32%) que les travailleurs qualifiés (15%) et les ouvriers (11%).

A l'échelle mondiale, les secteurs où les salariés sont les plus engagés sont la finance et l'assurance (25%), les services informatiques et technologiques (25%) et l'enseignement (21%). En Europe, le

Écrit par le 18 mai 2026

classement est très similaire, avec le secteur de la finance et de l'assurance en première position (22%), suivi par les services informatiques et technologiques (21%) et l'immobilier (21%). A l'inverse, les salariés évoluant dans les secteurs de l'industrie, du transport et des services publics (14%) font partie des plus faibles taux d'engagement enregistrés.

« On remarque que ce sont principalement dans les secteurs d'activité où il n'est justement pas possible de choisir son lieu de travail, du moins dans la majorité des cas, que le taux d'engagement serait le plus faible » constate Carlos Fontelas de Carvalho avant de poursuivre : « Le travail hybride semble privilégier le meilleur des deux mondes, avec une vraie flexibilité accordée aux collaborateurs tout en préservant le collectif et l'intelligence qui découlent des relations interpersonnelles. Mais l'équité entre les salariés est primordiale, et cette demande de flexibilité est exprimée tant par les travailleurs qui peuvent exercer leur métier à distance que par ceux qui ne le peuvent pas ».

Appartenir à une équipe performante augmente l'engagement

Il est vrai que pour la majorité des salariés, le travail ne peut être effectué que sur site, ce qui impose de mobiliser d'autres leviers d'engagement. L'un d'entre eux consiste à renforcer le sentiment d'appartenance à une équipe, un facteur essentiel. L'étude révèle que la grande majorité des salariés (90% au niveau mondial et 83% en France) travaillent dans une équipe.

Fait marquant, à l'échelle mondiale, 52% des collaborateurs qui estiment appartenir à une équipe performante se disent pleinement engagés, contre seulement 10% de ceux qui déclarent ne pas faire partie d'une équipe performante. Ces résultats mettent en exergue l'importance du sentiment d'appartenance à une équipe sur le lieu de travail.

Il devient essentiel de se concentrer sur le développement des salariés et d'accorder une attention particulière à la croissance des managers de proximité. Leur rôle est déterminant pour la performance de leur équipe, soulignant ainsi leur impact stratégique au sein de l'organisation.

Qu'est-ce que l'engagement ?

L'engagement se définit comme un état d'esprit émotionnel qui incite les individus à donner le meilleur d'eux-mêmes de manière durable. Cela signifie qu'ils s'investissent pleinement dans leur travail et qu'ils sont susceptibles de continuer à le faire. L'engagement est un indicateur clé. Les recherches menées par ADP ont établi un lien étroit entre le niveau d'engagement d'un salarié, sa productivité et la fidélité envers son employeur. Toutes les organisations, qu'elles soient grandes ou petites, souhaitent retenir leurs salariés et améliorer leur productivité. Il est donc dans l'intérêt de tout employeur que ses collaborateurs soient pleinement engagés.

En chiffres

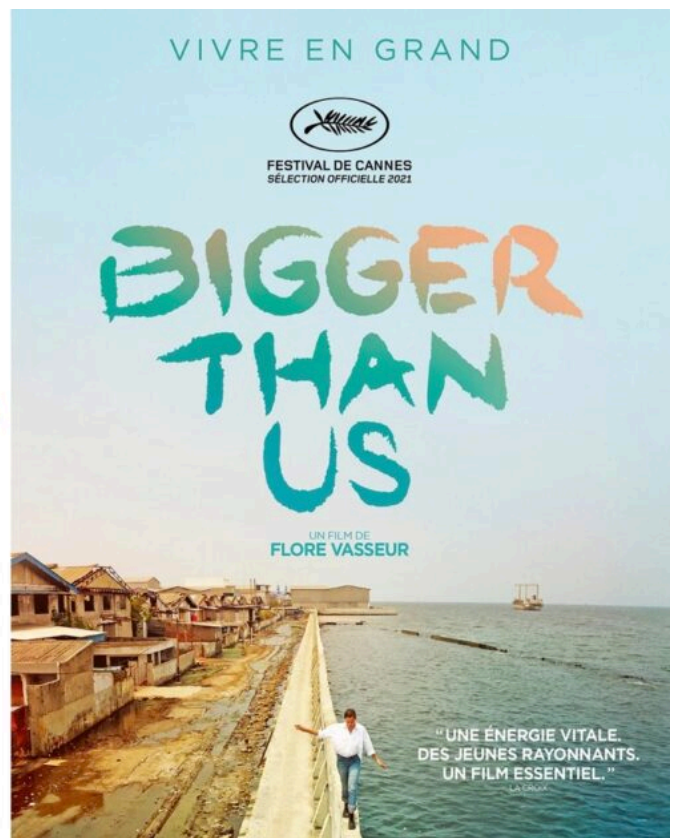
- 21% des salariés français déclarent être pleinement engagés dans leur travail, en hausse de 5 points sur un an (16%). Un taux plus important que pour le reste de l'Europe (17%) et dans le monde (19%).
- Ce sont les travailleurs en mode hybride qui sont les plus engagés (25%, +4 points), devant ceux exerçant exclusivement sur site (21%, +5 points) et les télétravailleurs à temps complet (11%, +2 points).
- A l'échelle mondiale, 52% des collaborateurs qui estiment faire partie d'une équipe performante sont pleinement engagés, contre seulement 10% de ceux qui déclarent ne pas faire partie d'une équipe

performante.

Et Si CT Toi : un événement dédié à la jeunesse engagée à Avignon



ETSICTTOI?



Le collectif 'Et Si CT Toi', réunissant 15 personnes issues de divers univers, veut donner l'envie d'agir avec un événement dédié à la jeunesse engagée, organisé le jeudi 6 juin à Avignon. Au programme : projections du documentaire *Bigger than us*, débats, rencontres avec des réseaux et associations.

Le collectif 'Et ci CT Toi' est né de l'initiative de [Sandrine Fdida](#), chargée de mission RSE et de l'accompagnement des apprenants de NexTech, et d'[Hervé Millet](#) du CJD PACA. Réunissant 15 entrepreneurs, indépendants, ou encore étudiants, il a pour objectif de donner des solutions et créer des

Ecrit par le 18 mai 2026

rencontres inspirantes pour donner envie d'agir afin de générer un impact positif sur le territoire.

C'est dans cet objectif que s'inscrit l'événement 'Et Si CT Toi ?' qui aura lieu à Avignon le 6 juin. À travers deux projections et des débats, le collectif souhaite réveiller l'enthousiasme des participants et susciter leur envie de s'engager davantage, que ce soit au niveau associatif, dans la lutte contre le réchauffement climatique, ou dans d'autres causes qui ont du sens pour l'avenir de la planète et des futures générations.

Le programme

Le documentaire *Bigger than us* fera l'objet de deux projections à 14 et 18h au cinéma Pathé Cap Sud. Ce documentaire, sélectionné au Festival de Cannes en 2021 et dans la catégorie Meilleur Film documentaire aux César en 2022, suit sept jeunes activistes engagés sur la justice environnementale, le droit des femmes, l'accueil et l'éducation des réfugiés, la sécurité alimentaire, la liberté d'expression.

Les projections seront suivies de débats en présence de la réalisatrice Flore Vasseur, mais aussi de figures inspirantes et engagées du territoire. Le cinéma accueillera également un espace pour rencontrer des réseaux et associations et « faire naître des étincelles. »

Les [réservations sont obligatoires en ligne](#). L'événement est gratuit pour les -26 ans.
Jeudi 6 juin. 14h et 18h. Cinéma Pathé Cap Sud. 175 Rue Pierre Seghers. Avignon.

65% des Français pensent... que les Français ne sont pas respectueux de l'environnement pendant les vacances

Ecrit par le 18 mai 2026



Les Français sont-ils prêts à s'engager pour la planète pendant les vacances ? C'est la question que [NooS.Global](#), plateforme d'engagement RSE et ESG, a posé à 1 002 personnes représentatives de la population afin de mieux cerner l'attitude des Français envers l'environnement pendant leurs congés.

Dans la vie de tous les jours ou pendant leurs congés d'été, il semble que les Français n'aient pas tous la même attitude envers l'environnement. En effet, 61% déclarent avoir un comportement plus responsable et engagé envers la planète pendant leurs vacances. Dans le détail, ils sont 29% à se dire beaucoup plus engagés et 32% un peu plus. Les personnes qui ne changent rien à leurs habitudes ne sont que 31% et 8% avouent être moins attentifs et responsables pendant leurs vacances.

Avez-vous un comportement plus responsable et engagé envers l'environnement pendant vos vacances ?

Réponses	Pourcentages
Oui beaucoup plus	29 %
Oui un peu plus	32 %
Non j'ai un comportement identique	31 %
Non j'en fais un peu moins	8 %

Ecrit par le 18 mai 2026

Vacancier rime-t-il avec engagé ? © Noos.global

Parmi toutes les actions possibles pendant l'été, l'engagement des Français se porte d'abord sur la réduction des plastiques avec plus de 59% de votes. 44% sont très sensibles aux économies d'eau et 44% recherchent des moyens de transports plus verts comme le train ou le bus. Malheureusement, 31% des répondants déclarent qu'ils n'engageront aucune action spécifique en faveur de l'environnement pendant leurs vacances.

Quelles actions d'engagement prévoyez-vous de mettre en place pendant les vacances ?	
Réponses	Pourcentages
Été sans plastique (bouteilles d'eau, crème solaire, ramasser ses déchets etc.)	59 %
Economies d'eau	46 %
Mobilité douce (train ou bus plutôt que l'avion)	44 %
Aucune	31 %
Économiser d'énergie (e.g. air conditionné)	30 %
Choix de destination durable	17 %
Choix d'hôtels "verts"	16 %
Aider les plus démunis à partir en vacances également	11 %
Don divers (appareils non utilisés en faveur de l'inclusion numérique)	6 %

Le plastique, toujours pas fantastique © Noos.global

Plages souillées, décharges sauvages, poubelles abandonnées, etc. Il est vrai que les mauvais exemples de comportements sont nombreux. C'est peut-être la raison pour laquelle 65% des Français pensent que leurs concitoyens ne sont pas respectueux de l'environnement. 21% estiment même qu'ils ne le sont pas du tout et 44% pas énormément. Seulement 9% pensent que les Français sont très respectueux et 26% un peu.

Pensez-vous que les Français en vacances sont respectueux de l'environnement ?	
Réponses	Pourcentages
Oui beaucoup	9 %
Oui un peu	26 %
Non pas énormément	44 %
Non pas du tout	21 %

Ecrit par le 18 mai 2026

C'est pas moi, ce sont les autres © Noos.global

A la question « Seriez-vous prêt(e) à participer à une mission solidaire ou humanitaire pendant vos vacances ? », plus de 42% des Français répondent par l'affirmative. Mais si 3% ont déjà tout organisé, plus de 39% ne savent pas du tout comment s'y prendre. De plus, les vacances sont considérées par 41% des personnes interrogées comme un besoin de détente et de repos, et 17% n'ont pas envie de participer à ce type d'actions.

Seriez-vous prêt(e) à participer à une mission solidaire ou humanitaire pendant vos vacances ?	
Réponses	Pourcentages
Oui et je vais le faire	3 %
Oui mais je ne sais pas comment faire	39 %
Non je n'en ai pas envie	17 %
Non j'ai besoin de me reposer pendant mes vacances	41 %

2 français sur 5 prêts à agir © Noos.global

Pour les personnes qui ont décidé d'agir pour l'environnement, 74% vont œuvrer pour réduire la production de plastique, collecter des déchets, recycler et upcycler tout en sensibilisant d'autres citoyens et ainsi atteindre le zéro déchet. En deuxième choix, 72% veulent agir pour la biodiversité et protéger ainsi les terres et les mers. Enfin à la troisième marche du podium, 69% sont attirés par des projets capables d'atténuer les changements climatiques dans le monde entier.

Ecrit par le 18 mai 2026

Si oui, dans quel type de mission ?	
Réponses	Pourcentages
Zéro déchet : projets pour réduire la production de plastique, collecte des déchets, recyclage et upcycling, sensibilisation des citoyens	74 %
Biodiversité : projets qui protègent les terres et les mers et contribuent à restaurer et préserver la biodiversité	72 %
Climat : projets qui contribuent à atténuer les changements climatiques dans le monde entier	69 %
Reforestation : projets pour freiner la déforestation et réhabiliter les forêts	68 %
Santé : projets permettant aux personnes vulnérables d'avoir un meilleur accès aux médicaments essentiels, aux formations de base pour mieux préserver leur propre santé ou à des infrastructures liées à la santé	61 %
Education : projets qui favorisent l'entrepreneuriat, réduisent la fracture digitale et/ou accélèrent l'emploi des personnes qui en ont le plus besoin	57 %
Inclusion : projets qui promeuvent l'égalité des chances et des ressources pour favoriser l'inclusion sociale et l'émancipation de celles et ceux qui vivent dans l'oppression	41 %

Quelles missions préfèrent les Français ? © Noos.global

Beaucoup d'organismes et de professionnels dénoncent ou alertent sur les dérives que peuvent engendrer certaines missions humanitaires ou environnementales proposées comme alternatives aux vacances. Une prise de conscience qui n'a pas échappé aux 59% des Français qui pensent effectivement utile d'encadrer ces missions pour éviter ce genre de dérives touristiques.

Pensez-vous qu'il faut encadrer ces missions avec des professionnels pour éviter les dérives condescendantes du type "volontourisme" ou "attraction touristique" ?	
Réponses	Pourcentages
Oui, parfaitement	31 %
Oui, mais seulement en partie	28 %
Non pas du tout	41 %

Volontourisme : polémique ou pas ? © Noos.global

Ecrit par le 18 mai 2026

Enquête réalisée auprès de 1 002 personnes représentatives de la population nationale française âgée de 18 ans et plus. Sondage effectué en ligne à partir du panel de répondants BuzzPress (27 000 personnes en France). Le 29 juin, un sondage électronique a été envoyé par email et publié en ligne sur les réseaux sociaux Facebook et LinkedIn. Les réponses ont ensuite été compilées et pondérées le 7 juillet en fonction de quotas préétablis visant à assurer la représentativité de l'échantillon et afin d'obtenir une représentativité de la population visée. Toutes les pondérations s'appuient sur des données administratives et sur les données collectées par l'Insee.

J.R.