

Ecrit par le 7 juillet 2026

Avignon : 'Y-LYX' met du vert dans votre décoration d'intérieur



Apporter une touche de végétal dans un environnement de plus en plus urbanisé, c'est ce que proposent Sylvain Hardy, Emma Castanier et Martial Prudhomme à travers la marque ['Y-LYX'](#), une solution de végétalisation murale à la fois esthétique et éco-responsable.

Proposer des solutions à la fois esthétiques et innovantes, destinées à changer notre regard sur la nature, est ce qui anime Sylvain Hardy depuis toujours. A travers sa société [Ydrah](#), basée au Village des métiers à Avignon, cet entrepreneur est à l'origine de la marque ['YD-Woods'](#) lancée en 2011 où il revisite tout d'abord le travail du bois à travers ses créations. « Je crée des panneaux graphiques en bois naturel sur-mesure qui sont réalisés en collage de lames en plis croisés, explique Sylvain Hardy. Les dessins aux formes aléatoires offrent un graphisme spécifique à chaque panneau pouvant être utilisés ensuite pour le mobilier d'agencement d'intérieur en bois. » Un travail d'orfèvre, mélange de technique moderne et artisanale alliant design et éco-responsabilité, qui va amener Sylvain à créer cette année 'Y-LYX', une seconde marque dédiée au végétal.

Des kits en bois facilement modulables

Écrit par le 7 juillet 2026

Reposant sur le modèle des 'kapla', ces jeux de construction et d'assemblage en bois destinés aux enfants, 'Y-LYX' se présente sous la forme de modules à fixer aux murs (en intérieur comme en extérieur), sur lesquels les plantes grimpantes vont pouvoir croître durablement. Fonctionnant sur le principe des tuteurs, les kits en bois ainsi que leurs moyens de fixation permettent d'imbriquer facilement toutes les formes entre elles. « Avec ces modules, l'objectif est de donner l'envie à chacun - particuliers comme professionnels - de végétaliser son espace de vie avec toujours cette idée de créer une passerelle entre la nature et les personnes évoluant en milieu urbain », souligne Sylvain Hardy aidé dans son projet par Emma Castanier à la communication et Martial Prudhomme, designer végétal.

Un financement participatif pour pérenniser le projet

Alors que le projet vient d'être labellisé 'projet remarquable ESS' par Terre Initiative France, l'équipe vient de lancer une campagne de financement participatif sur la plateforme [Ulule](#) afin de trouver les 2 000 € de fonds nécessaires pour le déploiement du projet. « Cette somme nous permettra notamment de développer les premiers kits et de pouvoir embaucher une personne dans la foulée afin de pérenniser notre projet », précise Sylvain Hardy qui entend faire connaître 'Y-LYX' en France et au-delà de nos frontières.

C'est parti pour les Entrep' en Vaucluse promo 2021

Ecrit par le 7 juillet 2026

LES ENTREP' VAUCLUSE

Cette année ils sont 88 jeunes étudiants ou en recherche d'activité du Vaucluse à vivre l'aventure de l'entrepreneuriat durant les quatre prochains mois.

A l'occasion la 7^e édition des [Entrep' en Vaucluse](#), 88 jeunes répartis en 20 équipes vont vivre l'aventure de l'entraînement à l'entrepreneuriat. Durant quatre mois, ils vont tester, expérimenter, pivoter sur leur

Ecrit par le 7 juillet 2026

idée de départ en allant à la rencontre de leur marché de manière très concrète et pratique. Tout au long des 18 semaines de travail qui les attendent, les équipes seront accompagnées par deux coachs chefs d'Entreprise, majoritairement membres de réseau Entreprendre Rhône Durance, du Centre des jeunes dirigeants (CJD) d'Avignon et de Force Cadres.

Au total, 43 coachs bénévoles ainsi qu'une quinzaine d'experts locaux animeront des Workshops digitalisés, associés à des capsules de connaissances en e-learning. Enfin, grâce à une mise en situation sur le terrain, ces jeunes pousses d'entrepreneurs auront l'occasion de découvrir l'écosystème entrepreneurial local. Parmi les projets en lice cette année, 'MixTonFrig' une appli anti-gaspi de recettes faciles pour les étudiants, 'Au plus pré de chez vous', un projet de restaurant en partenariat direct avec les producteurs locaux, ou encore un projet de développement du secteur avicole en Afrique.

Fondée par le réseau Entreprendre Rhône Durance et le CJD Vaucluse en octobre 2017, l'association Les Entrepreneuriales en Vaucluse vise à donner un nouvel élan à la formation de création d'entreprise, pour les étudiants et les jeunes diplômés. Présidée par Serge Edmond et coordonnée par Véronique Coppin, l'association bénéficie également du soutien de l'association nationale Les Entrepreneuriales, de celui de membres issus d'Avignon Université et des écoles et lycées d'enseignement supérieur.

SMC : sa filiale Prisméa accélère le mouvement

Ecrit par le 7 juillet 2026



PRISMEA

Filiale du groupe Crédit du Nord (CDN), [Prismaea](#), la néo-banque de proximité des PME & TPE (Très petites et moyennes entreprises) accélère son déploiement dans l'hexagone. Après une phase d'essai auprès de professionnels des groupes de Montpellier, Béziers et Nîmes en juin dernier, la structure bancaire axée sur les outils mobiles digitaux et le réseau physique des banques régionales qui composent le groupe propose également l'agrégation des comptes bancaires (Ndlr : consultation du solde de tous les comptes bancaires du client, détenus dans différents établissements) ainsi qu'une offre de crédit instantané. Le groupe Crédit du Nord est constitué de neuf banques : [Courtois](#), [Kolb](#), [Laydernier](#), [Nuger](#), [Rhône-Alpes](#), [Société de Banque Monaco](#), [Société Marseillaise de Crédit](#), [Tarneaud](#) et [Crédit du Nord](#), et d'une entreprise d'investissement, la Société de Bourse [Gilbert Dupont](#). Le CDN est aussi l'une des trois composantes du réseau de banque de détail du groupe [Société générale](#), aux côtés de [Boursorama](#). La SMC (Société Marseillaise de crédit), filiale 100% du Crédit du Nord, emploie 1 342 collaborateurs dans 139 agences regroupées en 14 directions régionales, dont 2 centres d'affaires à Avignon et Orange. Elle compte plus de 381 000 clients dans la région dont 28 000 particuliers et professionnels ainsi que près d'un millier d'entreprises en Vaucluse. En 2020, les 8 400 collaborateurs du groupe Crédit du Nord et son réseau de 789 agences sont au service de près de 1,8 million de clients particuliers, 159 000 professionnels et 43 200 entreprises.

Avignon : Xefi, l'entreprise qui prend soin des données des TPE et PME



Société prestataire de services informatiques en direction des petites et moyennes entreprises, [Xefi](#) fait de l'hébergement des données l'une de ses priorités. L'entreprise avignonnaise, qui vient d'acquérir 400 m² de bureaux en Courtine, connaît un chiffre d'affaires en hausse de 34 % en seulement un an.

A l'heure du reconfinement et du développement du télétravail, la question du flux et de la gestion des données informatiques n'a jamais semblé si importante. Un domaine que maîtrise bien la société Xefi. Tournée à l'origine vers la vente de matériel bureautique et informatique, la société s'est spécialisée ces dernières années dans l'hébergement et la protection des données informatiques. « Aujourd'hui, il faut savoir que 80 % des entreprises qui perdent leurs données informatiques font faillite dans l'année, souligne Patrice Corso, dirigeant de Xefi à Avignon. Aujourd'hui, toutes les TPE et PME sont concernées par des bugs, pannes ou actes de malveillance, mais ces dernières n'accordent malheureusement pas assez d'importance ni de temps à la protection de leurs données malgré la mise en place du RGPD (Règlement Général sur la Protection des Données N.D.L.R.). »

Ecrit par le 7 juillet 2026

Des data centers pour sécuriser les données

Faisant partie intégrante d'un réseau fondé en 1997 qui compte aujourd'hui 1 000 collaborateurs et une centaine d'agences réparties dans l'Hexagone, Xefi offre des services intégrés à 100 %, jusqu'à l'hébergement et la sauvegarde sur 'cloud'. « La valeur d'une entreprise étant fortement liée à la conservation de son système d'informations, nous avons mis en place des sauvegardes sécurisées à distance via nos data centers, des bâtiments haute sécurité où chaque donnée est vérifiée quotidiennement et humainement ce qui permet de garantir une restauration et un accès sécurisé aux données », précise le dirigeant qui accompagne à ce jour 200 entreprises dans le Vaucluse, les Nord Bouches-du-Rhône et le Gard Rhodanien.

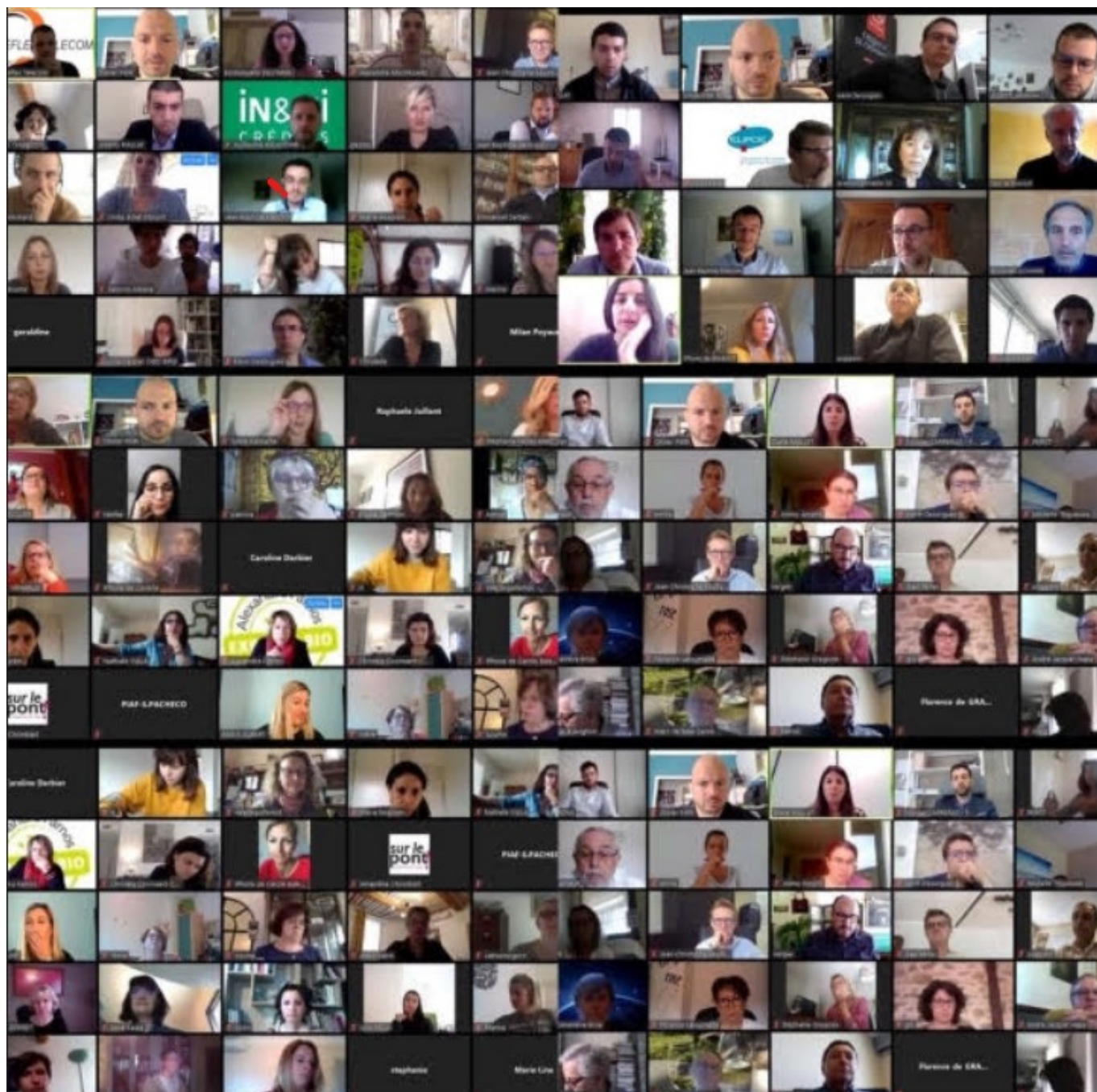
2 M€ de chiffre d'affaires en vue d'ici 2 ans

Comptant dans ses rangs 4 techniciens informatique, une assistante commerciale et un commercial, Xefi Avignon affiche un chiffre d'affaires en hausse qui lui permet notamment d'investir de nouveaux locaux en Courtine cette année. « Nous avons clôturé l'exercice de l'année 2019 autour de 600 000 €, on se dirige sur les 800 000 € cette année et dans les 2 ans on espère atteindre les 2 M€, » détaille Patrice Corso. Une belle croissance que n'aura pas freiné l'arrivée de la Covid-19 cette année. « Lors des deux premières semaines de confinement en mars dernier, nous avons été surchargés de demandes et de questions liées notamment à la mise en place du télétravail qui complexifie davantage le contrôle des bonnes pratiques en matière de sécurité numérique dans les entreprises. »

Une nouvelle pratique qui, crise sanitaire oblige, tend à perdurer et pour laquelle Xefi entend sensibiliser et accompagner les TPE et PME du territoire dans la mise en œuvre de solutions adaptées destinées à pérenniser leurs données, si essentielles à la survie de leur entreprise.

Pitchez votre entreprise en 1min30

Ecrit par le 7 juillet 2026



La Confédération des petites et moyennes entreprises de Vaucluse ([CPME 84](#)) et le réseau [Quartier d'Affaires](#) proposent une visioconférence en mode 'Pitch party'. Le principe est simple : chaque chef d'entreprise aura 1 min 30 montre en main pour présenter son activité aux autres participants. Attention, le nombre de places est limité aux 50 premiers inscrits.

Ecrit par le 7 juillet 2026

Jeudi 12 novembre. 9h à 10h30. Inscriptions par mail : contact@cpme84.org. Le lien pour participer à la visioconférence sera transmis après confirmation par retour de mail.

CCI de Vaucluse : Bernard Vergier élu président à l'unanimité



Le 4 novembre, par délégation du préfet de région, Bertrand Gaume, préfet de Vaucluse, a procédé à l'installation de l'assemblée générale de la Chambre de commerce et d'industrie (CCI) territoriale de

Ecrit par le 7 juillet 2026

Vaucluse par visioconférence en raison du contexte sanitaire. Les 34 membres titulaires de la [CCI de Vaucluse](#) ont élu à l'unanimité Bernard Vergier, président de la CCI, ainsi que les membres du Bureau et des trois commissions suivantes : la commission de prévention des conflits d'intérêt, la commission des finances et des comptes et la commission consultative des marchés. « Mes premières actions seront tournées vers les TPE et PME, et notamment les commerces de proximité, qui sont dans une période très troublée. Je veux qu'elles sachent que nous mettons tout en œuvre pour les soutenir » a déclaré le président Bernard Vergier dans un communiqué.

Les membres du bureau

Bernard Vergier, Président

Jean-Marie-Puggioni, Vice-Président Commerce

Philippe Carles, Vice-Président Industrie

Anne-Laure Leblanc, Trésorière

Laurent Bachas, Trésorier Adjoint

Christèle Collet-Coornaert, Secrétaire

Jean-Marc Gruselle, Secrétaire Adjoint

Les présidents de commissions

Commission de prévention des conflits d'intérêt : Michel Dusdet

Commission des finances et des comptes : Françoise Bernard-Gallon

Commission consultative des marchés : Alain Gabert

Elus CCI Régionale

Les 10 membres titulaires de la CCI de Vaucluse ont également un mandat à la CCIR :

Bernard Vergier, Titulaire et Vice-Président

Jean-Marc Gruselle, Titulaire

Jean-Marie-Puggioni, Titulaire

Ecrit par le 7 juillet 2026

Laurent Bachas, Titulaire

Hervé Belmontet, Titulaire

Christèle Collet-Coornaert, Suppléante

Laurence Duvillard, Suppléante

Nadège Damian, Suppléante

Stéphanie Blancher-Nelias, Suppléante

Anne-Laure Leblanc, Suppléante

Montfavet : Fondasol acquiert la société canadienne Solroc

Ecrit par le 7 juillet 2026



Le groupe avignonnais [Fondasol](#) (700 collaborateurs, 70M€ de chiffre d'affaires), expert en ingénierie, conseil en construction, intègre la société canadienne [Solroc](#) (61 collaborateurs, 10M de dollars canadiens), spécialisée dans les domaines de l'environnement, de l'ingénierie géotechnique et du contrôle qualité des matériaux.

Pour Olivier Sorin, président-directeur-général du groupe Fondasol, « En nous implantant au Canada, nous accélérons notre développement international et nous continuons d'étoffer notre offre pour faire la différence sur le marché de la construction et de la rénovation et, cela, dans la période de turbulences générée par la crise sanitaire ».

Pour Alain Bondu et Aimé Bensoussan, respectivement vice-président et président-fondateur de Solroc, « Le rapprochement avec un groupe français indépendant, appartenant en majorité à ses salariés et porteur de valeurs communes et d'une vision commune, inscrit notre société dans le long terme. C'est aussi un atout supplémentaire de développement dans un contexte canadien porteur pour les grands projets d'infrastructures. »

Développement international, approche locale

L'intégration de Solroc portera à 13% la part du chiffre d'affaires du groupe Fondasol réalisé à l'international, pour un objectif de 20 % à horizon 2025. Ce renforcement s'appuie sur l'accompagnement de grands projets : l'ouverture de succursales au Luxembourg, au Sénégal, au Maroc... ; l'acquisition de sociétés reconnues sur leur marché, comme en 2016 la société Ecartip, spécialisée en topographie et,

Ecrit par le 7 juillet 2026

aujourd'hui, la société Solroc.

L'objectif est de favoriser le développement international et local : « L'un de nos atouts est notre proximité géographique avec nos clients, à travers notre réseau multi-sites, fort d'une trentaine d'agences. A l'inverse, Solroc opère dans tout le Canada depuis son siège de Montréal, dans l'arrondissement de Saint-Laurent. En dupliquant notre modèle, Solroc pourrait étendre sa base d'opérations et de clientèle et étoffer davantage son offre en géotechnique, environnement et contrôle qualité des matériaux, ainsi que son expertise dans les investigations in-situ complexes », expose Olivier Sorin.

Pluridisciplinarité des métiers

« Approche multi-expertises, complémentarité des sphères de compétences, technicité et valeurs humaines concourent à une vision commune et à l'intégration de Solroc au sein du groupe Fondasol qui totalise 60 ans d'expérience. Ce rapprochement permet une offre de métiers toujours plus complète, notamment de la géotechnique complétée d'une approche ingénierie novatrice sur le marché canadien en matière de dimensionnement de constructions ou de réhabilitations (résidentiel/tertiaire de moyenne et grande hauteurs, sites industriels, infrastructures, ouvrages d'art) », exposent Olivier Sorin et Alain Bondu.»

Le groupe Fondasol réalise en effet de nombreuses missions mobilisant une ou plusieurs expertises dans le cadre de projets de grande hauteur comme d'infrastructures avec, parmi les missions actuelles, la Tour Montparnasse, le canal Seine-Nord Europe, les lignes de métro 11, 14 et 15 sud lot T2B, le tramway TZEN5 et le train Eole dans le cadre du Grand Paris Express ; les Chemins de fer Luxembourgeois ; le tunnel sous la Manche, Testimonio II à Monaco...

Les expertises de Solroc

De son côté, Solroc fera bénéficier le groupe Fondasol de ses expériences en suivi de chantier environnemental et des laboratoires de contrôle de la qualité des matériaux : amiante, pyrite... D'ailleurs, Solroc connaît une croissance soutenue de son activité - +8% sur les 4 dernières années. L'entreprise a, dernièrement, effectué les études géotechniques finales pour le projet Maestria Condominiums et en réalise actuellement les mandats de services de laboratoire et de contrôle qualitatif. Situé dans le quartier des Spectacles, Maestria Condominiums est le plus haut projet résidentiel de Montréal avec ses deux tours culminant à 55 et 58 étages.

Fondasol

Acteur de référence en ingénierie conseil et spécialiste de l'environnement global des projets de construction, le groupe Fondasol et ses entités Fondasol et Ecartip interviennent aux côtés des acteurs publics et privés de la construction pour étudier et modéliser l'environnement global de leurs projets, en prédire le comportement, pérenniser les constructions et en réduire l'impact sur l'écosystème.

Répartis sur une trentaine de sites en France -dont le siège se situe à Avignon- et à l'international (Luxembourg, Maroc, Sénégal...), les 700 collaborateurs du Groupe proposent un accompagnement multi-métiers complet au service de la gestion et de la maîtrise des risques et des coûts des projets de

Ecrit par le 7 juillet 2026

construction, dans 15 domaines d'expertise technique : géotechnique, environnement, hydrogéologie, géophysique, géologie, instrumentations et auscultations, topographie, détection de réseaux, lasergrammétrie, Bim...

La belle histoire

Fondasol a été créée en 1958 par Charles Saint Rémy Pelissier. L'entreprise traite plus de 12 500 affaires par an, compte plus de 250 ingénieurs sur ses 700 collaborateurs, plus de 100 équipes et ateliers de forage et 5 laboratoires d'analyse géotechniques. Avec le rachat en 2015 d'Ecartip devenue sa filiale, Fondasol a concrétisé le virage digital avec maquette numérique qui révolutionne la conception, la réalisation, l'exploitation et la gestion des ouvrages. Avec la finalisation du 'management buy-out' -qui désigne le rachat d'une entreprise par son propre personnel- en décembre 2017, désormais près un tiers des salariés détient 60% des actions, Amundi Private Equity Funds (Crédit Agricole), BNP Paribas et BTP Capital réunissant les 40% complémentaires. Le groupe a généré un chiffre d'affaires de 70M€ en 2019.

Solroc

Créée en 1981 par Aimé Bensoussan, Solroc a réalisé un chiffre d'affaires de 10M de dollars canadiens en 2019 et compte aujourd'hui 61 collaborateurs : ingénieurs, géologues, scientifiques spécialistes de l'environnement, techniciens de laboratoire et de chantier... - et plusieurs milliers de projets à travers le Québec, l'Ontario, l'est des États- Unis et outre-mer. Sa capacité à proposer des solutions fiables, associant maîtrise des risques et des coûts, a permis à l'entreprise de gagner la confiance de ses clients et d'accéder à des projets d'envergure, à l'égal des grands groupes.

Isle-sur-la-Sorgue : Maksyma, au service de l'efficacité énergétique

Ecrit par le 7 juillet 2026



Au cœur des enjeux du développement durable et de la transition énergétique, la société [Maksyma](#), basée à l'Isle-sur-la-Sorgue, accompagne professionnels et particuliers dans la mise en œuvre d'actions visant à réduire leur facture énergétique, environnementale et sociétale.

Dispositif obligeant les fournisseurs d'énergie à encourager les travaux d'efficacité énergétique auprès des ménages, des collectivités et des professionnels, le certificat d'économie d'énergie (CEE), dont l'objectif est de faire diminuer les consommations d'énergie sur le territoire, souffre encore d'un déficit

Ecrit par le 7 juillet 2026

de connaissance et d'un manque de visibilité auprès des acteurs concernés. C'est justement là que Maksyma intervient. Nouvellement implantée à l'Isle-sur-la-Sorgue, la société, créée en 2015 par Emilie Debris à Levallois-Perret, dispose d'une expertise notable dans les dispositifs des CEE. Aujourd'hui installée dans le département, la société -mandataire reconnu par le ministère de la Transition écologique et solidaire depuis janvier 2019- se propose d'accompagner l'ensemble des bénéficiaires des primes CEE, à savoir les entreprises, industriels, artisans, agriculteurs, collectivités, bailleurs sociaux, particuliers, etc. à travers un champ d'actions regroupant 6 domaines : le résidentiel, le tertiaire, l'agriculture, les réseaux, les transports et l'industrie.

Simplifier les procédures

Disposant pour le moment du monopole dans le Vaucluse, Maksyma facilite l'accès au dispositif des CEE en simplifiant les procédures et en proposant un accompagnement personnalisé avec un conseiller dédié s'impliquant durant toutes les étapes de la constitution jusqu'au dépôt du dossier. « Quel que soit le client, qu'il s'agisse d'un particulier comme d'un grand groupe industriel, nous avons à cœur de fournir la meilleure qualité de service et d'accompagnement », souligne Nadine Ondel, responsable partenariat institutionnel. « Notre objectif reste le même : apporter notre expertise technique et financière afin de permettre à chacun de réaliser des économies d'énergie. » Une expertise qui se retrouve également dans la veille réglementaire pour laquelle la société a mis en place un service spécifique destiné à suivre les mises à jour ainsi que les dernières évolutions des textes relatifs au dispositif des CEE.

Faire connaître le dispositif

En tant que société mandataire, Maksyma dispose d'un lien privilégié avec les fournisseurs d'énergie (les « obligés ») qui doivent se rapprocher d'elle afin de satisfaire à leurs obligations. Une position qui permet à la société d'être l'interlocuteur idéal entre les bénéficiaires d'un côté et les fournisseurs d'énergie de l'autre. C'est l'une des raisons pour lesquelles la société a entrepris une démarche de lobbying pour des partenariats auprès des institutionnels notamment. « Nous démarchons les mairies, les intercommunalités et les chambres consulaires pour leur faire connaître le dispositif, explique Nadine Ondel. Quelle est sa vocation ? A qui s'adresse-t-il ? Les CEE sont-ils cumulables avec d'autres aides ? Autant de questions auxquelles nous sommes à même d'apporter des réponses et des solutions. Beaucoup n'imaginent pas les domaines qui sont concernés par les CEE. »

Maksyma. 74, avenue Jean Bouin. L'Isle-sur-la-Sorgue. www.maksyma.fr

Nadine Ondel • Responsable partenariat institutionnel - 07 56 00 75 55 - nadine@maksyma.fr

Tout savoir sur l'inspection du travail avec la

Ecrit par le 7 juillet 2026

CPME 84



La [Confédération des petites et moyennes entreprises \(CPME\) de Vaucluse](#), en partenariat avec l'unité départementale de Vaucluse de la [Direccte \(Direction régionale des entreprises, de la concurrence, de la consommation, du travail et de l'emploi\) Provence-Alpes-Côte d'Azur](#), organise un petit-déjeuner autour du thème : 'Inspection du travail : modalités d'intervention'. Animée par Robert Lacour, directeur du travail à la Direccte, la matinée mettra en lumière les champs d'application de l'inspection du travail, les modalités de contrôle, le travail illégal, l'égalité femmes-hommes ainsi que le programme régional d'actions 2020.

Mardi 27 octobre. 8h30 à 10h30. Hôtel Ibis Styles Avignon sud. 2968, avenue de l'Amandier. Avignon. Inscriptions : contact@cpme84.org 04 90 14 90 90.