

# Facturation électronique : son entrée en vigueur n'est que partie remise !



**Le 28 juillet, les Français ont découvert le report à date ultérieure de l'entrée en vigueur du mandat français de facturation électronique. Mettant en avant le manque de préparation des entreprises, les organisations patronales ont réussi à retarder l'entrée en vigueur de la réforme : une occasion pour les entreprises de mieux se l'approprier.**

Le 28 juillet 2023, la Direction Générale des Finances Publiques a annoncé que l'entrée en vigueur du mandat relatif à la facturation électronique en France, prévu pour juillet 2024, était reporté à date ultérieure. La nouvelle date d'entrée en application sera définie dans le cadre de la loi de finance 2024 et reste susceptible d'évoluer ultérieurement selon les mises à jour et changements introduits par les autorités françaises.

Certes, le mandat français requiert une préparation de fond quant à la complexité des applications, des processus et des systèmes de facturation électronique, et les entreprises peuvent avoir besoin d'un délai

Ecrit par le 1 février 2026

supplémentaire. Cependant, il convient de rappeler qu'il s'agit avant tout d'une mesure visant à accompagner les entreprises et à protéger leurs intérêts.

### **Une réforme juste**

Le bien-fondé de cette réforme n'est pas en question. Elle s'inscrit dans une tendance mondiale vers une numérisation de la fiscalité qui simultanément constitue une poussée réglementaire vers l'automatisation des échanges entre entreprises, et donc vers une économie basée sur la data. La France a saisi un rôle de pionnière européenne en adoptant et en améliorant des mesures dont le potentiel pour le fisc et pour l'économie sont déjà bien testées en Amérique latine et ailleurs.

Le premier objectif est bien sûr de venir à bout d'un écart de TVA de 14 milliards d'euros par an, perdu dans la fraude et dans les négligences administratives, et qui au bout du bout est payé par le contribuable de bonne foi. Les transactions entre entreprises sont visées en premier car la TVA est l'impôt par lequel le Trésor public perçoit le plus de recettes et une collecte incomplète de cet impôt présente une double peine pour l'économie française : une perte de revenus pour l'Etat, et une répercussion inévitable dans l'augmentation des taxes à payer par les entrepreneurs.

### **Une réforme de sécurité**

Qu'il s'agisse de Chorus Pro ou des plateformes privées tiers de confiance du Léviathan, la facturation électronique apporte un surplus de sécurité aux entreprises françaises face aux ingérences extraterritoriales ou à l'espionnage économique, rendu plus facile même à distance grâce à la technologie.

Les factures sont des documents confidentiels, elles doivent pouvoir être transmises et archivées en toute sécurité sur des plateformes qui en garantissent une visibilité circonscrite à des entités dignes de la confiance des entreprises françaises.

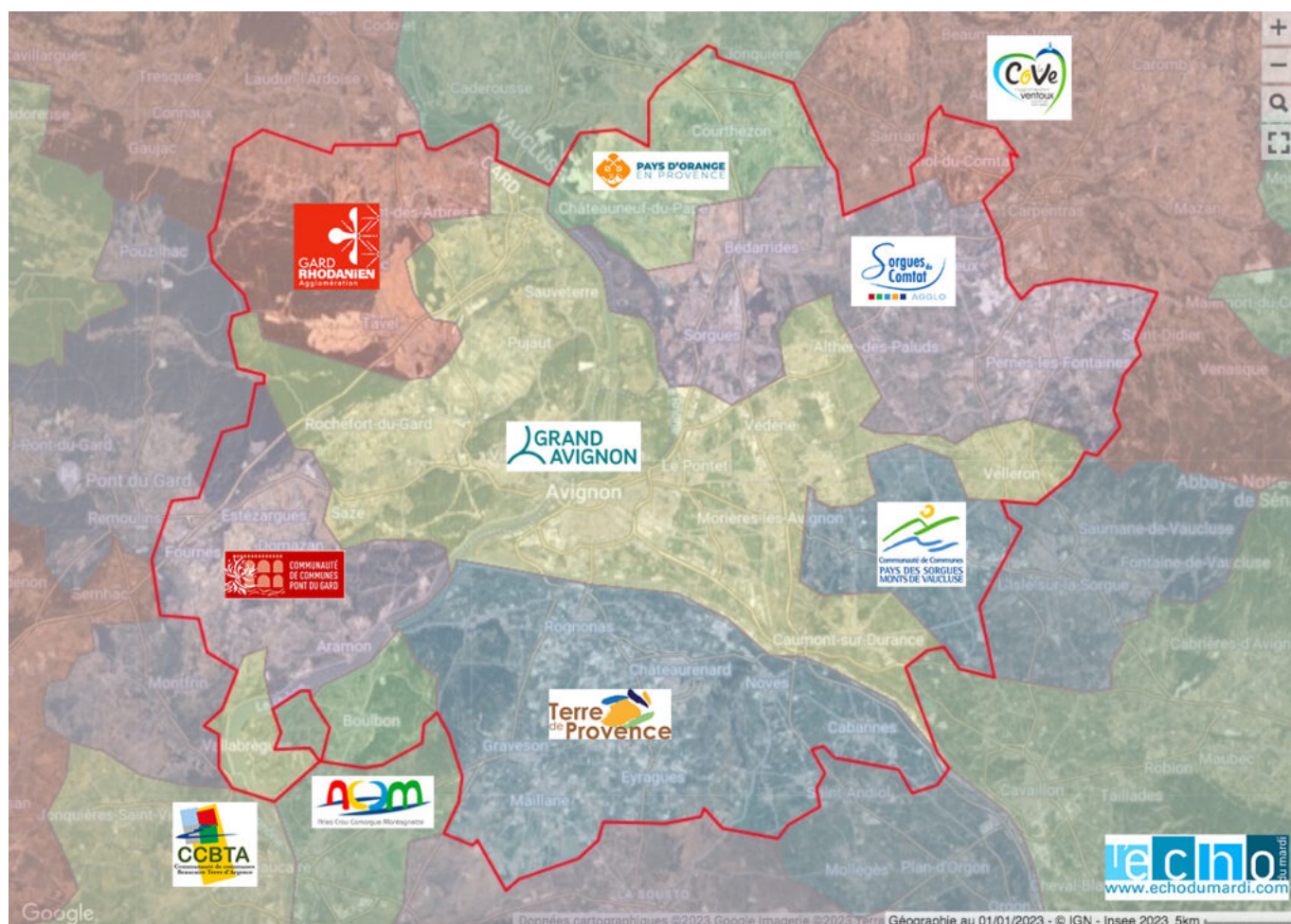
### **Une réforme pro-entreprises**

Elle entre dans l'Histoire par un devoir ou une obligation, mais la facturation électronique est une mesure qui est en faveur du commerce, de la numérisation et la donnée intelligente, d'une moindre dépense de la part des entreprises, et qui vise à rendre ces dernières plus compétitives dans un contexte international qui l'est déjà de manière exponentielle.

Bien qu'elle soit retardée, que l'incertitude de sa nouvelle date d'entrée en vigueur peut susciter des incompréhensions, soyons-en certains : la facturation électronique entrera en vigueur. D'ici là, les entreprises doivent se préparer aux changements qu'elle introduit, à leurs nouvelles obligations, mais aussi s'éduquer à comprendre ce qu'elles ont à y gagner sans perdre trop de temps.

[Christiaan Van Der Valk](#), vice-président Stratégie et Réglementation chez [Sovos](#)

## (cartes) CFE : les taux dans l'aire d'attraction d'Avignon



**L'aire d'attraction d'Avignon, telle que définie par l'INSEE, est administrativement répartie en 2 régions, 2 zones scolaires, 3 départements, 10 intercommunalités et 48 communes\*.**

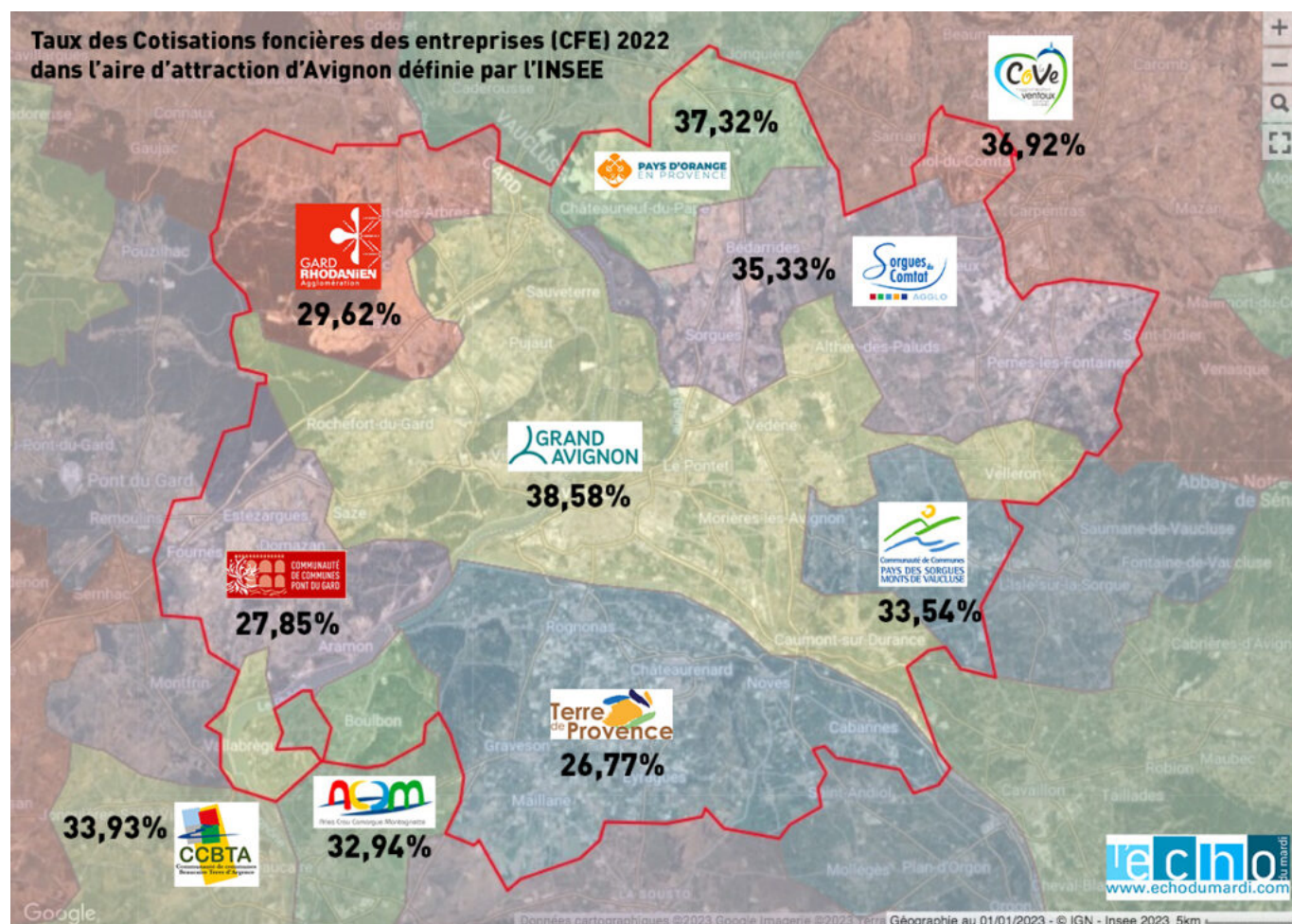
Pour les entreprises soumises à la Cotisation foncière des entreprises\*\*, qui a remplacé la taxe professionnelle et la CVAE (Cotisation sur la valeur ajoutée des entreprises) à partir de 2010, ce découpage a pour conséquence l'application de 10 CFE (Cotisation foncière des entreprises) avec des taux différents pour chaque intercommunalités. En conséquence, ces 'distorsions' peuvent pousser ces

Ecrit par le 1 février 2026

EPCI (Etablissement public de coopération intercommunale) à se trouver en concurrence par leur attractivité fiscale alors qu'elles font partie du même territoire économique.

Pour les entreprises, ces incohérences territoriales ne sont pas sans incidences puisque les impôts de ces dernières servent notamment à financer les infrastructures de mobilité et de transport. La LEO (voir carte en fin d'article) est l'exemple le plus ubuesque de cette situation. La tranche 2 sera financée seulement à hauteur de 2,1% par Terre de Provence\*\*\*, desservira uniquement l'intercommunalité du Nord des Bouches-du-Rhône qui affiche la CFE la plus faible de l'aire d'attraction de la cité des papes. Alors avec seulement la tranche 1 et 2 de la LEO, de quoi siphonner la substance économique du Grand Avignon ? En tout cas, cela illustre parfaitement la dichotomie de ce territoire, coupé en deux en permanence entre ses zones économiques et ses espaces résidentiels.

Autre exemple révélateur : avec 3 fois plus d'intercommunalités pour 2 fois moins d'habitants que l'espace azuréen, le territoire rhodanien présente une fragmentation institutionnelle bien trop forte.



Cliquez sur la carte pour l'agrandir

Voici ci-dessous les taux de CFE de l'aire d'attraction d'Avignon par EPCI et classé de manière

Ecrit par le 1 février 2026

## dégressive

### **16 communes dans la Communauté d'agglomération du Grand Avignon avec un taux de 38,58%**

Avignon  
Caumont-sur-Durance  
Entraigues-sur-la-Sorgue  
Jonquerettes  
Les Angles  
Le Pontet  
Morières-lès-Avignon  
Pujaut  
Rochefort-du-Gard  
Roquemaure  
Saint-Saturnin-lès-Avignon  
Sauveterre  
Saze  
Vedène  
Velleron  
Villeneuve-lès-Avignon

### **2 communes dans la Communauté du Pays Réuni d'Orange avec un taux de 37,32%**

Châteauneuf-du-Pape  
Courthézon

### **1 commune dans la communauté d'agglomération Ventaux Comtat Venaissin avec un taux de 36,92%**

Loriol-du-Comtat

### **5 communes dans la Communauté d'agglomération les Sorgues du Comtat avec un taux de 35,33%**

Althen-des-Paluds  
Bédarrides  
Monteux  
Pernes-les-Fontaines  
Sorgues

### **1 Communauté de Communes Beaucaire Terre d'Argence avec un taux de 33,93%**

Vallabrègues

### **2 communes dans la Communauté de communes Pays des Sorgues Monts de Vaucluse avec un taux de 33,54 %**

Châteauneuf-de-Gadagne  
Le Thor

Ecrit par le 1 février 2026

**1 Communauté d'Agglomération Arles-Crau-Camargues-Montagnette avec un taux de 32,94%**  
Boulbon

**6 communes dans la Communauté d'agglomération du Gard Rhodanien avec un taux de 29,62%**

Lirac  
Montfaucon  
Saint-Geniès-de-Comolas  
Saint-Laurent-des-Arbres  
Saint-Victor-la-Coste  
Tavel

**5 communes dans la Communauté de communes du Pont du Gard avec un taux de 27,85%**

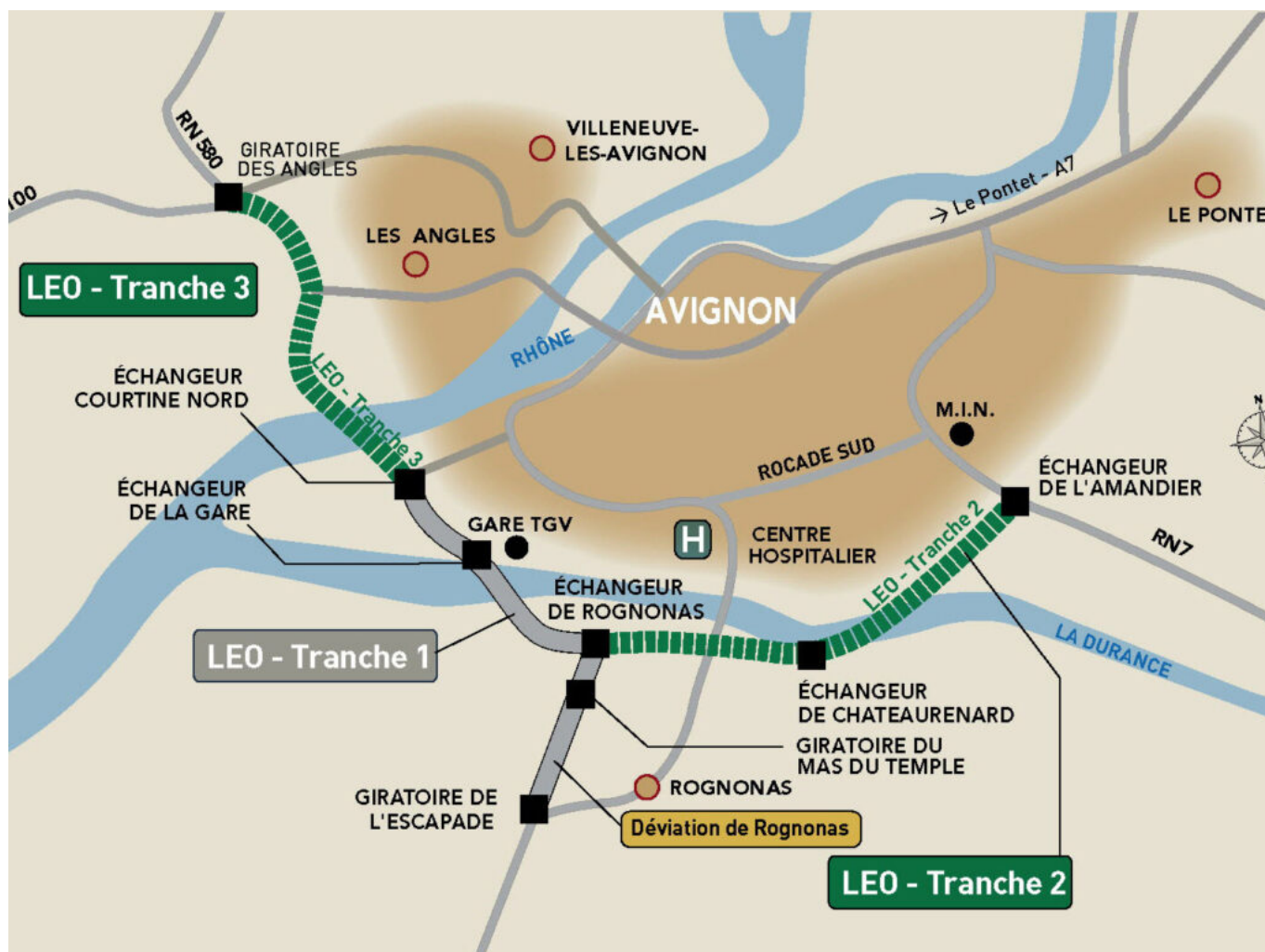
Aramon  
Domazan  
Estézargues  
Fournès  
Théziers

**9 communes dans la Communauté d'agglomération Terre de Provence avec un taux de 26,77%**

Barbentane  
Cabannes  
Châteaurenard  
Eyragues  
Graveson  
Maillane  
Noves  
Rognonas  
Verquières

**[Lire également : "\(cartes\) Avignon : une zone d'emploi de 285 797 habitants sans LEO"](#)**

Ecrit par le 1 février 2026



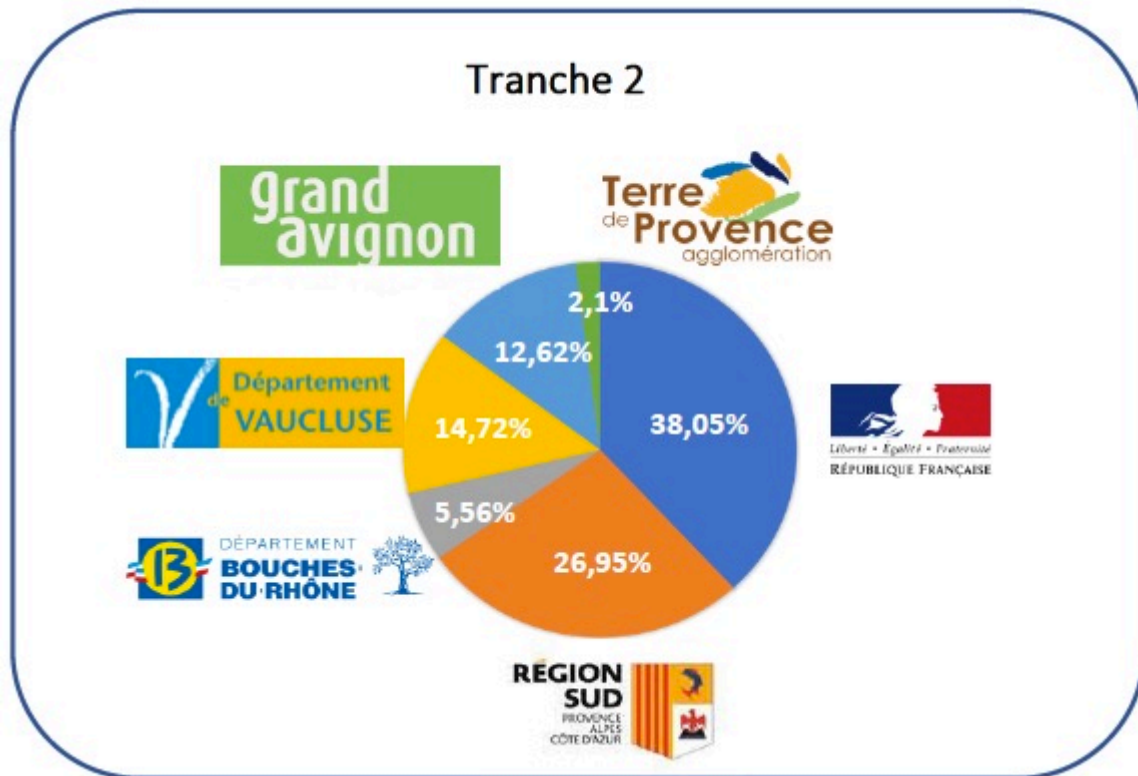
**Le projet de liaison Est / Ouest d'Avignon, déclaré d'utilité publique le 16 octobre 2003 ( il y a quasiment 20 ans) et dont seulement la tranche 1 est réalisée à ce jour. DR**

\* <https://www.insee.fr/fr/metadonnees/cog/aire-d-attraction-des-villes-2020/AAV2020040-avignon>  
<https://www.insee.fr/fr/metadonnees/definition/c2173>

\*\* La Cotisation foncière des entreprises (CFE) est assise sur la valeur locative des biens immobiliers utilisés pour les besoins d'une activité professionnelle. Elle est due dans chaque commune où l'entreprise dispose de locaux et de terrain ; ce sont les communes qui fixent les taux en vigueur.

\*\*\*

Ecrit par le 1 février 2026



La répartition du volet financier établie à date est la suivante :

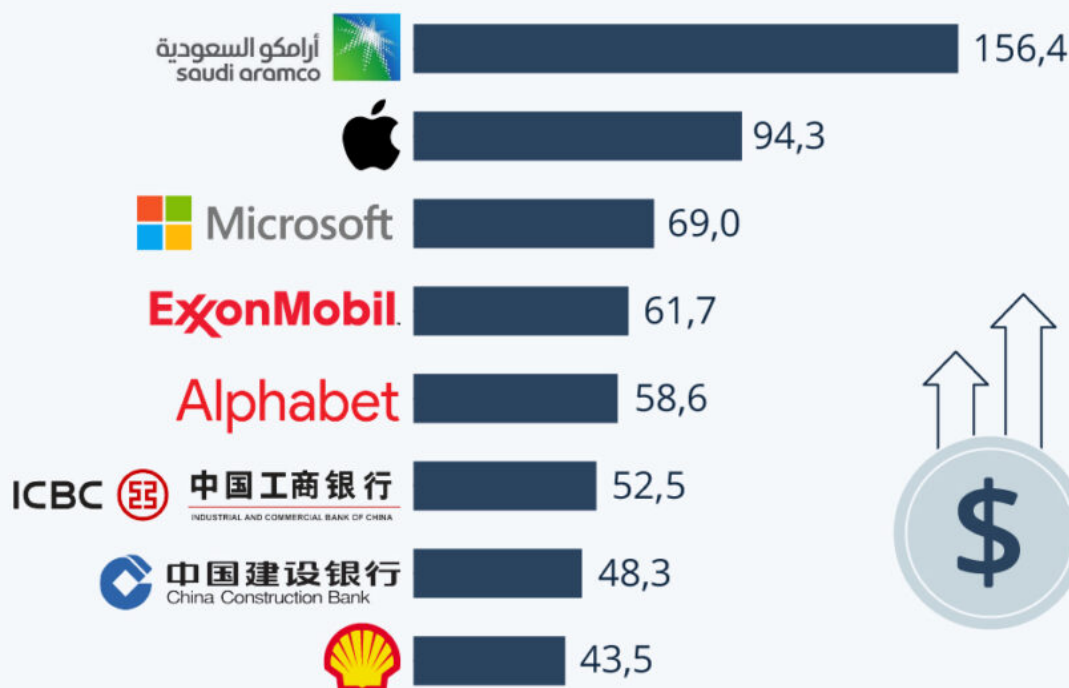
Coût estimé de la réalisation de la Tranche 2 : 183M€ dont 142,7 M€1 pour les travaux de la première phase à 2x1 voie élargissable

## Les entreprises les plus rentables de la planète

Ecrit par le 1 février 2026

# Les entreprises les plus rentables de la planète

Bénéfices annuels des entreprises cotées en bourse les plus rentables du monde (en milliards de dollars US) \*



\* 12 derniers mois disponibles au 5 mai 2023.

Source : Forbes Global 2000



**statista**

Selon la liste [Global 2000](#) publiée par Forbes, la compagnie pétrolière saoudienne [Saudi Aramco](#) est redevenue la société la plus rentable de la planète – cette fois avec une large avance sur Apple, qui occupe la deuxième place, alors que les [prix du pétrole](#) et du gaz ont grimpé en flèche dans le contexte de la crise énergétique mondiale de 2021-2023. Trois géants des hydrocarbures figurent désormais parmi les huit entreprises les plus rentables au monde (basé sur les 12 derniers mois disponibles en mai 2023),

Ecrit par le 1 février 2026

contre seulement un en 2019.

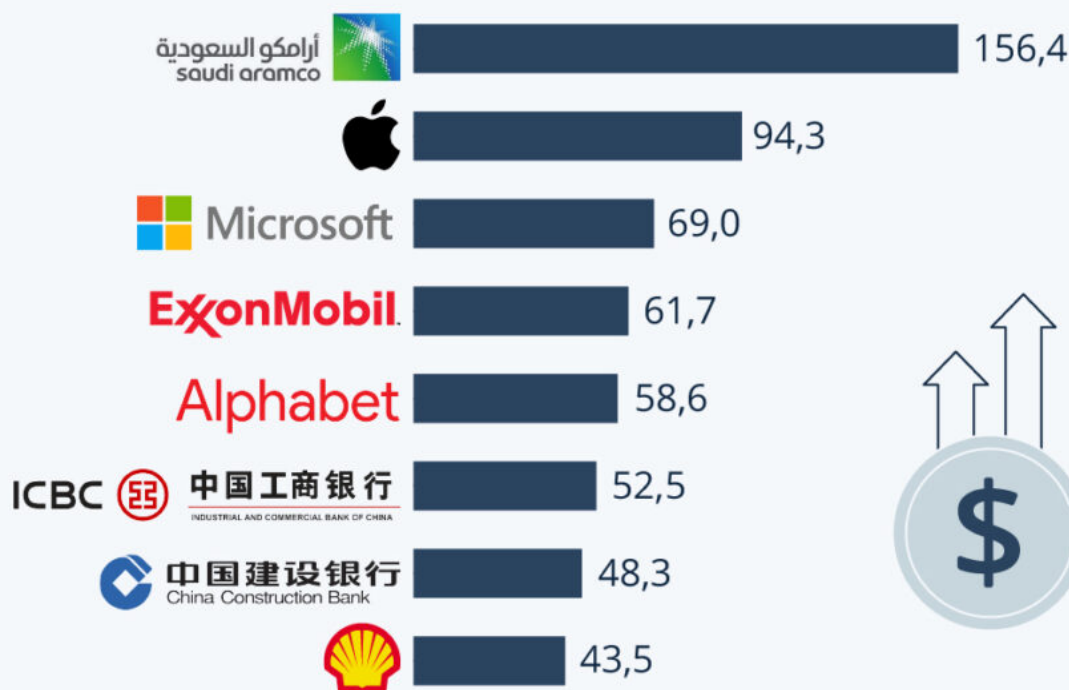
Saudi Aramco était déjà présentée comme l'entreprise la plus rentable au monde avant son entrée en bourse à la fin de l'année 2019. Auparavant, Apple détenait ce titre, mais la firme à la pomme avait été reléguée au troisième rang mondial cette année-là, devancée par la société d'investissements Berkshire Hathaway. [Apple](#) et Microsoft se sont à nouveau hissés à la deuxième et troisième place en 2020, car ces entreprises ont largement profité de l'essor du télétravail et de la socialisation en ligne au cours des premières phases de la pandémie - rang qu'elles ont conservé en 2022.

Étant donné que les bénéfices ne sont connus que pour les entreprises cotées en bourse (ou celles qui prévoient de l'être), les revenus d'un grand nombre d'[entreprises](#) dans le monde, en particulier les entreprises publiques, restent inconnus et ne figurent pas dans la liste.

Ecrit par le 1 février 2026

# Les entreprises les plus rentables de la planète

Bénéfices annuels des entreprises cotées en bourse les plus rentables du monde (en milliards de dollars US) \*



\* 12 derniers mois disponibles au 5 mai 2023.

Source : Forbes Global 2000



**statista**

Cliquez sur l'image pour l'agrandir.

Tristan Gaudiaut, Statista.

## Vaison Ventoux aux côtés des entreprises vaclusiennes



Le 20 juin, la communauté de communes **Vaison Ventoux** a accueilli la réunion de présentation de 'Sud entreprises', un ensemble de dispositifs d'accompagnement et de financement pour le développement des entreprises en Vaucluse avec la **Région Sud-Provence-Alpes-Côte d'Azur**, la **CCI de Vaucluse** et la **CMA Provence-Alpes-Côte d'Azur**.

Pour cette présentation, une quinzaine d'entreprises étaient au rendez-vous telles que Demeures en Provence, Boyer Jardin et piscine, Menuiserie RMS, Association Cédants et repreneurs d'affaires, ou encore Lou Bouscatie.

Les dispositifs d'accompagnement et de financement pour le développement des entreprises en Vaucluse

Ecrit par le 1 février 2026

s'inscrivent dans le cadre du Schéma régional de développement économique, d'internationalisation et d'innovation de la Région Sud.

## Qu'est-ce que 'Sud entreprises' ?

'Sud entreprises' est une gamme d'aides régionales, financières et de conseil, pour être accompagné. Elle s'adresse aux commerçants, artisans, dirigeants de TPE, de PME, d'ETI ou de start-up, ou encore à ceux qui sont au stade de l'idée, ou en phase de création ou de reprise, quel que soit le secteur d'activité.

Avec 'Sud entreprises', la Région Sud ambitionne de mobiliser plus de 400 millions d'euros au bénéfice des entreprises et d'accompagner et/ou financer 50 000 entreprises d'ici 2028. Les dispositifs s'adressent à toute sorte d'entreprise, mais la Région a tenu à mettre en avant le respect environnement. Ainsi, les projets à impact significativement négatif sur le climat et sans intégration de la portée climatique ne sont pas éligibles aux dispositifs, les montants d'aides seront bonifiés pour les projets exemplaires en matière de préservation de l'environnement, et des contreparties environnementales seront attendues et précisées dans la convention financière pour les grandes entreprises.

## Neuf dispositifs différents

Afin de pouvoir d'être la plus large possible en termes d'accompagnement, la Région Sud propose donc neuf dispositifs qui visent chacun des entreprises différentes :

- 'Mon projet de rénovation' accompagne les entreprises en création ou en développement. Son objectif principal est la redynamisation des centres-villes. La Région Sud prend en charge jusqu'à 5000€ de dépenses.
- 'Mon projet d'entreprise' accompagne la création, la reprise, le développement, le redressement, ou encore la transmission d'entreprise. La Région Sud et 13 professionnels de terrain prennent en charge le conseil et le financement nécessaire, gratuitement ou à un coût réduit.
- 'Soutien à l'hébergement touristique' accompagne les TPE et PME du tourisme et les Sociétés Civiles Immobilières afin de moderniser l'hébergement, d'améliorer l'impact environnemental et l'accessibilité pour les personnes handicapées, et d'accroître ou d'améliorer l'accueil des saisonniers. La Région Sud peut accorder une subvention d'investissement pour un montant maximum de 100 000€.
- 'Investour' accompagne les TPE du tourisme ayant des salariés ou ayant prévu de créer des emplois et les PME du tourisme. L'objectif est d'aider à la diversification de l'activité, la rénovation ou l'extension, la modernisation, l'investissement pour un développement durable ou pour un projet d'innovation. La Région Sud pourra intervenir en quasi-fonds propres avec un prêt participatif de 50 000€ à 350 000€.
- 'Cedre' s'adresse aux entreprises de moins de 5 millions d'euros de chiffre d'affaires et aux entreprises de moins de 250 salariés, d'au moins 2 ans d'existence. Le dispositif peut permettre aux entreprises de se faire accompagner par un expert, pour la mise en œuvre de leurs

Ecrit par le 1 février 2026

toutes premières actions de transition écologique, avec une subvention forfaitaire de 3 000€ sur un minimum de dépenses de 3 750€. Il permet également de bénéficier d'un accompagnement personnalisé et complet sur trois ans, du diagnostic au plan d'action. Certaines entreprises pourront obtenir une subvention pouvant aller jusqu'à 100 000€ pour les projets d'investissements écologiques.

- 'Parcours Sud industrie 4.0 carbone' concerne les TPE ou PME avec un effectif inférieur à 250 personnes et un chiffre d'affaires de moins de 50 millions d'euros, et les ETI de moins de 500 salariés en fonction de leur projet. L'objectif est d'accompagner la transformation des entreprises industrielles, pour une industrie du futur durable à l'horizon 2028, grâce à une première phase de diagnostic financée entièrement par la Région.
- 'France 2030 régionalisé - Projets d'innovation' accompagne les PME et ETI dans leurs projets de Recherche et Développement concernant les filières : naturalité, transition énergétique/écologique, aérospatial/sécurité/défense, économie bleue, santé/silver économie, tourisme/culture, chimie verte et matériaux avancés, technologies intelligentes/communicantes/sécurisées, optique/photonique. Ce dispositif propose une subvention ou une avance remboursable pouvant aller jusqu'à 500 000€.
- 'Région Sud Investissement' accompagne les PME et TPE de moins de 250 salariés et 50 millions d'euros de chiffre d'affaires pour soutenir des projets qui concourent à la souveraineté, la résilience et la réindustrialisation de l'économie régionale mais aussi à l'émergence d'innovations de rupture. Le dispositif intervient pour accélérer la levée de fonds et augmenter votre capacité en fonds propres.
- 'Sud Développement' concerne les PME et ETI concourant au Plan Climat. La Région Sud aide à financer les investissements productifs et toutes les transitions, numérique, énergétique et écologique, avec une subvention comprise entre 100 000€ et 500 000€.

Pour obtenir plus de détails sur chaque dispositif, [cliquez ici](#).

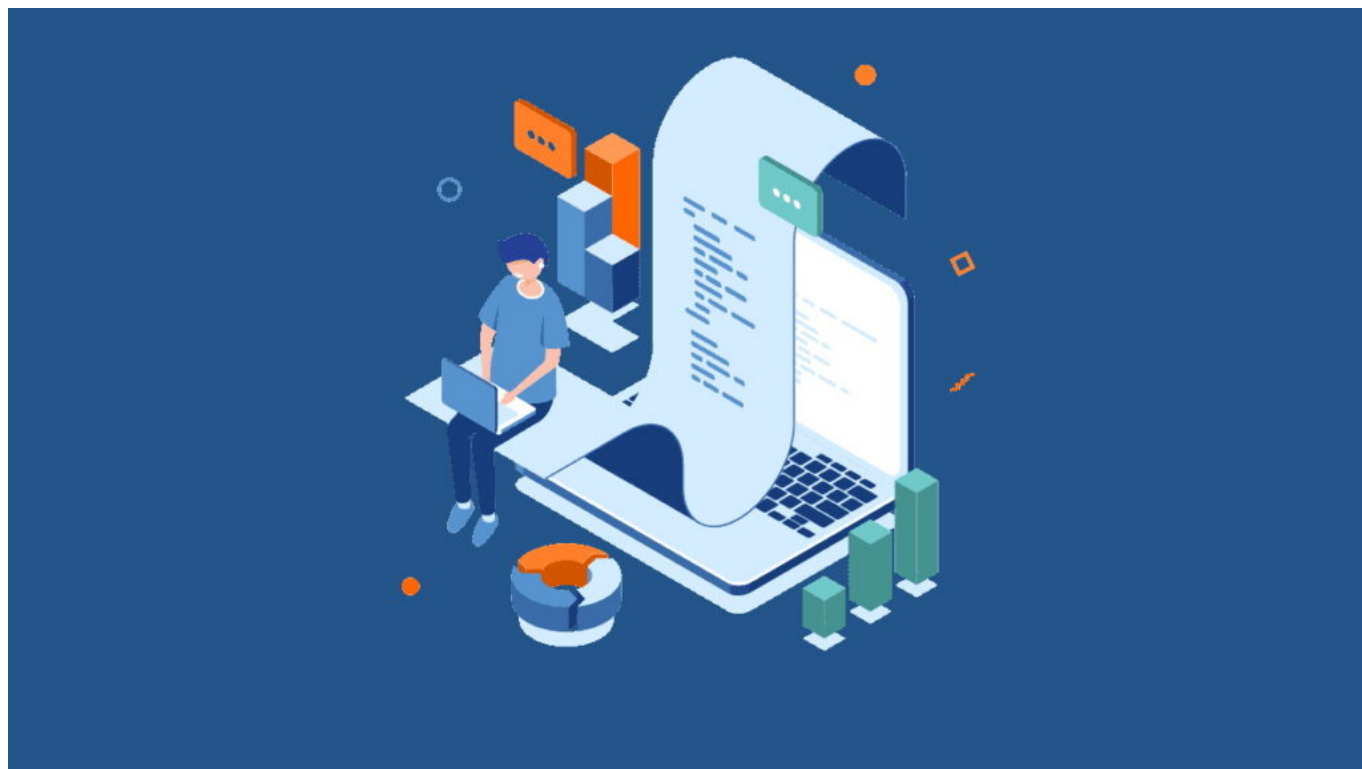
V.A.

---

## La Compagnie Nationale des Commissaires aux Comptes lance The SmartList, la plateforme de référence des entreprises

Ecrit par le 1 février 2026

# auditées



**La Compagne Nationale des Commissaires aux Comptes (CNCC) lance The SmartList, la plateforme de référence des entreprises auditées. D'accès libre et gratuit, The SmartList se veut une contribution tangible en faveur d'une économie plus sûre. Elle entend valoriser toutes les entités économiques engagées dans une démarche de transparence avec un commissaire aux comptes à leurs côtés.**

## **Une plateforme d'accès libre et gratuit au service de l'intérêt général**

The SmartList est la nouvelle plateforme éditée par la Compagnie nationale des commissaires aux comptes, instance représentative de la profession en France. Le site, d'accès libre et gratuit, rassemble toutes les entités économiques (entreprises, associations, fondations, etc.) dont les comptes sont certifiés, ou qui ont bénéficié de missions ciblées de diagnostics ou d'attestations réalisées par un commissaire aux comptes.

Avec The SmartList, la profession poursuit trois objectifs :

- mettre en avant ces entités économiques et leur engagement dans une démarche de

Ecrit par le 1 février 2026

transparence,

- offrir à tout un chacun la possibilité de les identifier à l'échelle régionale et nationale,
- promouvoir toutes les actions qui nourrissent la confiance au sein de l'économie en capitalisant sur l'intervention d'un tiers indépendant.

### **L'intervention du commissaire aux comptes : un label de confiance à faire valoir**

« Avec cette initiative, la Compagnie nationale des commissaires aux comptes entend proposer aux dirigeants d'entités dont les comptes sont certifiés un nouvel outil leur permettant de tirer pleinement le bénéfice de la mission de leur commissaire aux comptes en termes de communication, en donnant à voir sur The SmartList la dimension de « label » de confiance de la signature du commissaire aux comptes » précise Yannick Ollivier, président de la CNCC.

Pour le grand public, les entreprises en recherche de partenaires ou d'opportunités commerciales avec des acteurs de confiance, l'onglet de recherche géographique et sectorielle de The SmartList constitue une ressource pour accéder à des données fiables, vérifiées par les commissaires aux comptes des entités concernées et validées par leurs dirigeants.

Au-delà de la mission de certification, The SmartList permet également à toutes les entités économiques faisant appel aux services d'un commissaire aux comptes dans le cadre de missions ponctuelles de diagnostics ou d'attestation d'être référencées. Ce faisant, la plateforme valorise toutes les démarches susceptibles d'entretenir la confiance au sein de l'économie sur des volets aussi divers que l'impact social et environnemental ou la cybersécurité.

Pour en savoir plus, découvrez la [vidéo de présentation](#) et rendez-vous sur [www.thesmartlist.eu](http://www.thesmartlist.eu).

---

## **Réseau Entreprendre Rhône-Durance : les 14 lauréats 2022 les plus innovants récompensés**

Ecrit par le 1 février 2026



« Pour créer des emplois, créons des employeurs ». C'était la maxime-choc d'André Mulliez, créateur du Réseau Entreprendre, alors PDG des laines et textiles Phildar et membre de la famille qui a donné naissance au groupe Auchan. C'est au coeur du domaine de « La Coquillade », ce 5 étoiles luxe de Gargas, entre vignes et lavandes, que s'est déroulée l'assemblée générale du [Réseau Entreprendre Rhône-Durance](#).

Au coeur de ce mouvement, des patrons bénévoles agissent avec comme cap des valeurs sûres : créativité, engagement, passion, solidarité, convivialité, audace. Le président, [Emmanuel Sertain](#) l'a d'ailleurs répété : « Nous raison d'être, c'est d'accompagner les créateurs et repreneurs d'entreprises. Nous avons un ancrage local, dans l'ensemble du Vaucluse, nous plantons des graines qui deviennent des arbres puis des forêts d'entreprises qui à leur tour, régénèrent le territoire. Nous aidons les autres, gratuitement, nous les faisons profiter de notre expérience, de notre réseau. Nous nous devons d'être actifs partout, y compris dans la ruralité, surtout quand les grandes métropoles aspirent tout ».

[Patrick Merle](#), vice-président du Conseil Départemental 84, l'a déclaré à la tribune : « Nous sommes les héritiers d'une culture, d'une histoire, d'un environnement à taille humaine qui permet d'allier réussite professionnelle et épanouissement personnel. »

Un hommage a été rendu à Martin Stein, propriétaire de « La Mirande », disparu brutalement, il y a quelques jours à peine, à l'âge de 64 ans, ce patron si discret qui faisait partir du « Réseau Entreprendre ».

Ecrit par le 1 février 2026



FS

L'assemblée lors de la présentation des actions du Réseau Entreprendre Rhône Durance par son Président Emmanuel Sertain.

Un power-point a permis de détailler le parcours de l'offre : étudier un projet, sa faisabilité, le développer et lui permettre de croître, en le renforçant et en le boostant. Avec la directrice du Réseau Entreprendre, Brigitte Borel, le bilan 2022 s'est affiché sur grand écran : 101 membres, 35 accompagnateurs, 370 000€ de prêts d'honneur à taux zéro, 97 emplois créés et sauvegardés à 3 ans. Avec un temps fort, le 1er mars dernier, « Bouge ta boîte » au Palais des Papes, un grand débat entre la philosophe [Cynthia Fleury](#), l'explorateur [Jean-Louis Etienne](#), le cofondateur de Phenix [Jean Moreau](#) et des parcours d'échange Salle Jeanne Laurent ( Cultive ta team, ton image, ton chiffre, ta vie, ton territoire).

### **A la Coquillade, 14 lauréats ont reçu leurs récompenses :**

- Les Frères [Maxime](#) et [Lucas Drossaert](#) pour leur plateforme « Courtisan » à Tarascon, elle est gratuite et permet au courtier d'accélérer, simplifier et monétiser la gestion des sinistres et les rapports avec l'assureur en 48h - Prêt d'honneur 15 000€ - 6 emplois, 12 à 3 ans.

Ecrit par le 1 février 2026



Maxime et Lucas Drossaert avec leur accompagnateur Frédéric Moretti de chez J.Causse et associés et Brigitte Borel, directrice du Réseau Entreprendre Rhône-Durance

- [Elodie Forat](#) et [Marc-Antoine Coullomb](#) pour « Reatech », qui ont repris une chaudronnerie de Sorgues qui fabrique des convoyeurs, vis sans fin pour l'industrie - Prêt d'honneur 30 000€ - 5 emplois, 9 à 3 ans

Ecrit par le 1 février 2026



Elodie Forat et Marc-Antoine Coullomb et Brigitte Borel et directrice du Réseau Entreprendre Rhône-Durance

- [Christophe Guiraud](#) pour « Glocal Défense à Bagnols sur Cèze - Cet ancien pilote de chasse aide ses clients dans le secteur aéronautique - Prêt d'honneur 20 000€ - 1 emploi, 5 à 3 ans

Ecrit par le 1 février 2026



Le trophée de Christophe Guiraud remis en son absence à son accompagnateur Frédéric Sofflichi de Technical Industrie.

- [Julien Louis](#), à peine 25 ans, créateur de montres de luxe qui a son atelier à Bollène - Prêt d'honneur 20 000€, 1 emploi, 5 à 3 ans

Ecrit par le 1 février 2026



Julien Louis avec son accompagnateur Olivier Coupaye de TIA

- [Jean-Rémi Mergui](#) pour « Buga » à Avignon, une plateforme 3D de « businessse game » qui permet de garder des liens avec ses collaborateurs à distance - Prêt d'honneur 30 000€ - 2 emplois, 15 à 3ans

Ecrit par le 1 février 2026



Jean-rémi Mergui

- [Maxime Pinoit](#) et [Brice Plessiez](#) pour « Ooba -Ooba », un market-place dédié aux animaux de compagnies, des milliers de références pour l'alimentation et le bien-être des chiens et des chats - Prêt d'honneur 15 000€ - 7 emplois, 15 à 3 ans

Ecrit par le 1 février 2026



Maxime Pinoit et Brice Plessiez avec leur accompagnateur Gilles Arbona de J.Causse et associés

- [Anthony](#) et [Pierre-Marie Poirier](#), 2 frères installés en Courtine qui proposent chaque semaine sur internet 7 recettes optimisées pour le robot Thermomix mais qui fonctionnent aussi avec Monsieur Cuisine ou le Cooking de Moulinex. Des recettes qui changent en fonction des saisons - Prêt d'honneur 15 000€ - 2 emplois, 9 à 3 ans

Ecrit par le 1 février 2026



Pierre-Marie Poirier et Brigitte Borel, directrice du Réseau Entreprendre Rhône-Durance.

- [Alexandre Ricaud](#) de « Polène » à Mollégès, une entreprise d'expédition et d'export de magnifiques tomates qui ont du goût... vers des grossistes. A terme il espère livrer chez 11 000 primeuristes puis dans les grandes surfaces - Prêt d'honneur : 20 000€ - 1 emploi, 9 à 3 ans

Ecrit par le 1 février 2026



Alexandre Ricaud avec son accompagnatrice Laurence Castelain de la Chocolaterie Castelain.

- [Tristan Rubis](#) pour « EMA » (Entre Marchands d'Autos), un market-place de véhicules d'occasion destiné exclusivement aux professionnels de l'automobile à Avignon - Prêt d'honneur : aucun, il n'en n'a pas demandé, il se débrouille tout seul - 1 emploi, 5 à 3 ans

Ecrit par le 1 février 2026



Tristan Rubis et Brigitte Borel, directrice du Réseau Entreprendre Rhône-Durance

- [Raphaël Trouiller](#) pour « La roue tourne » à Avignon, une société de vélos-cargos qui livrent en centre-ville, se faufilent entre les embouteillages sans moteur donc sans bruit ni pollution - Prêt d'honneur 20 000€ - 2 emplois, 7 à 3 ans.

Ecrit par le 1 février 2026



Raphaël Trouiller et Brigitte Borel, directrice du Réseau Entreprendre Rhône-Durance

Grâce à leurs accompagnateurs et leurs précieux conseils, notamment ceux de [Laurence Castelain](#), Frédéric Moretti, [Joël Courbis](#), [Gilles Arbona](#) ou [Fabien Hernandez](#), ils vont pouvoir se développer, étoffer leurs effectifs, bref changer d'échelle. Cette soirée le prouve : « Aucun entrepreneur ne doit rester seul ».

Contact : [www.reseau-entreprendre.org/rhonedurance](http://www.reseau-entreprendre.org/rhonedurance)

---

## Fontcouverte : l'association du pôle

Ecrit par le 1 février 2026

## d'activités organise une rencontre entre entreprises



**L'association du pôle d'activités de Fontcouverte organise un salon professionnel des entreprises de la zone, ce vendredi 9 juin, dès 15h, au Life Size Plans. Objectif : faciliter les échanges et les rencontres entre entreprises. Une centaine de dirigeants y sont attendus.**

### Programme

- **15h - 16h** : pitch party entre entreprises de Fontcouverte.
- **16h - 17h** : jeu brise-glace pour renforcer l'esprit d'échange.
- **18h30** : discours de Joël Guin, président du Grand Avignon.
- **19h** : ouverture de la soirée.

*Vendredi 9 juin dès 15h au Life Size Plans, 1421 avenue de l'amandier, Avignon.*

# L'entraîneur Philippe Lucas va animer une conférence sur les valeurs du sport au profit de l'entreprise



Le mercredi 7 juin, le [Club des entrepreneurs Terre de Provence](#) organise un événement sur le thème 'Les valeurs du sport au profit de l'entreprise' au [Mas du Juge](#) à Maillane.

## Le programme

Les participants seront accueillis dès 15h autour d'un goûter de bienvenu. L'événement débutera à 16h avec la conférence 'Les valeurs du sport au profit de l'entreprise' animée par l'entraîneur de natation Philippe Lucas, qui a notamment coaché la championne olympique Laure Manaudou, et par Olivier Nicolas, manager de l'équipe de France de natation.

Ecrit par le 1 février 2026

S'ensuivra un speed meeting entre dirigeants afin qu'ils puissent réseauter et échanger leurs expérience, pour ensuite profiter d'un cocktail dinatoire convivial.

### Informations pratiques

Le billet est au prix de 30€. Pour assister à l'événement, il suffit de réserver sa place en ligne. Pour ce faire, [cliquez ici](#).

**Mercredi 7 juin. De 15h à 22h. 30€. Mas du Juge. 1410 Route de Saint-Rémy. Maillane.**

**Terre de Provence** agglomération **Conférence** **ENTREPRENEURS TERRE DE PROVENCE**

**CLUB DES ENTREPRENEURS**

**7 juin** **▲ AU MAS DU JUGE**  
à partir de 15h à Maillane

**Les valeurs du sport au profit de l'entreprise**

**PLUS DE 100 DIRIGEANTS ATTENDUS \***

**Philippe LUCAS**  
**Olivier NICOLAS**

**Entraîneur de Natation à haut niveau**  
**Manager de l'équipe de France de Natation**

**\* Dans la limite des places disponibles - inscription sur weezevent**

V.A.

---

## La CCI de Vaucluse continue d'accompagner les entreprises face à la crise énergétique



La [Chambre de commerce et d'industrie \(CCI\) de Vaucluse](#) organise une conférence 'Aides et dispositifs d'accompagnement face à la crise énergétique' ce jeudi 2 mars en partenariat avec la [Chambre de Métiers et de l'Artisanat de Vaucluse](#), la [Direction régionale de l'économie, de l'emploi, du travail et des solidarités](#) (DREETS), la [Direction départementale des finances publiques](#) (DDFIP) et l'[Urssaf](#).

Au cours de cette rencontre seront abordés plusieurs sujets tels que : les dispositifs de l'Etat (bouclier tarifaire, amortisseur électricité, etc) et les relations avec les fournisseurs d'énergie, le guichet d'aide au paiement des factures de gaz et d'électricité et les dispositifs d'accompagnement des entreprises en



Ecrit par le 1 février 2026

difficultés, les dispositifs d'accompagnement des entreprises, les [cellules de crise](#) dédiées aux entreprises (réfèrent énergie, chèque énergie, numéro vert, etc) mises en place par la CCI et la Chambre de Métiers et de l'Artisanat. La conférence se terminera par une session d'échanges.

***Jeudi 2 mars. De 17h30 à 19h30. [Inscription en ligne](#) gratuite. Amphithéâtre du Campus de la CCI de Vaucluse. Allée des Fenaisons. Avignon.***

V.A.