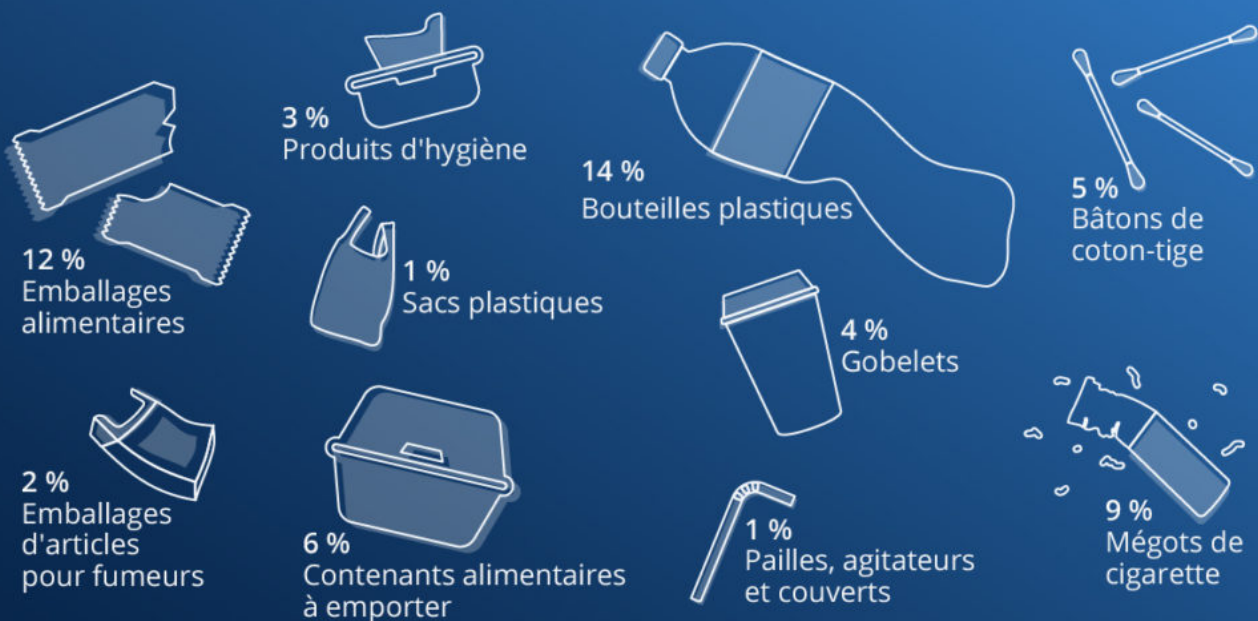


Ecrit par le 17 avril 2026

Les déchets plastiques qui polluent nos rivières

Les déchets plastiques qui polluent nos cours d'eau

Types de déchets plastiques les plus fréquemment retrouvés dans les cours d'eau européens *



* Part du total des déchets plastiques collectés. Basé sur les données d'une dizaine d'études menées dans plusieurs pays européens, dont Royaume-Uni, France, Suisse, Pologne.

Source : EarthWatch Institute



statista

Écrit par le 17 avril 2026

Étant donné qu'environ 80 % des [déchets plastiques qui finissent leur course dans l'océan](#) y sont transportés par les cours d'eau, de nombreux experts estiment que concentrer les actions au niveau des fleuves et des rivières est l'une des solutions les plus efficaces pour lutter contre la pollution marine.

Un rapport publié par [EarthWatch Europe](#) a révélé que plus de 37 % des déchets retrouvés dans les cours d'eau européens sont des déchets plastiques directement liés à des produits de consommation courante. Parmi ces déchets plastiques, les plus répandus sont les [bouteilles en plastique](#) (14 %) et les emballages alimentaires (12 %), qui représentent ensemble plus du quart des plastiques collectés. On retrouve ensuite les mégots de cigarette (9 %), puis les boîtes alimentaires à emporter, les cotons-tiges et les gobelets.

En 2019, le Parlement européen avait validé l'interdiction des [plastiques jetables](#), comme les pailles, couverts et cotons-tiges, à compter de l'année 2021. En France, l'interdiction a pris effet le 1er janvier et cette dernière sera totale à partir du 1er juillet, puisque les stocks commandés avant 2021 pouvaient encore être écoulés jusqu'à cette date. La législation validée par le Parlement européen a par ailleurs fixé pour les pays membres un objectif de [collecte](#) de 90 % des bouteilles en plastique d'ici 2029.

De Tristan Gaudiaut pour [Statista](#)

La Lub'ambule à la rencontre des habitants

Ecrit par le 17 avril 2026



Avec la 'Lub'ambule' : le [parc du Luberon](#) part à la rencontre de ses habitants. La Lub'ambule, qu'est-ce que c'est ? C'est un outil de mobilisation des publics vers le développement durable, une remorque pédagogique d'information et de sensibilisation pour développer l'appropriation du parc par ses habitants.

'Lub' pour Luberon et 'ambule' pour ambulant, itinérant. Sa forme et sa couleur ont été bio-inspirées par le coquelicot et la garance des teinturiers. La Lub'ambule sera présente sur les temps forts locaux. Elle proposera des animations aux petits comme aux plus grands, de faire découvrir les produits du terroir, de renseigner sur les missions du Parc et d'aider à la compréhension du territoire à l'aide d'une carte didactique. La Lub'ambule est une réalisation du programme 'Les relais du parc', soutenu par la Région Provence-Alpes-Côte d'Azur.

« Parce que nous sommes tous acteurs et visiteurs sur notre propre territoire, la Lub'ambule servira à faire prendre conscience à chacun de l'intérêt de découvrir, comprendre et défendre les richesses du Parc naturel régional du Luberon. Elle sera l'occasion de faire connaissance, d'échanger avec vous, résidents ou visiteurs, acteurs économiques et culturels, qui faites vivre et qui vivez notre territoire, afin de comprendre vos attentes, vos besoins et vos souhaits d'avenir. »

Ecrit par le 17 avril 2026

L.M.

Isle-sur-la-Sorgue : Maksyma décroche 100 000€ auprès de BPI France



La Banque publique d'investissement (BPI) France soutient l'[entreprise Maksyma](#). La société, implantée à l'Isle-sur-la-Sorgue et spécialisée dans les aides financières à travers les Certificats économies d'énergie (CEE), développe son propre logiciel de contrôle de dossiers et le commercialisera à terme aux autres mandataires.

Ecrit par le 17 avril 2026

« Tout est allé à une vitesse incroyable »

« Nous avons obtenu une réponse très rapide, je n’y croyais pas du tout. Bpi France a été très intéressée par ce projet », s’enthousiasme la fondatrice [Emilie Debris](#). Arrivée en 2019 à l’Isle-sur-la-Sorgue pour des raisons familiales, l’entrepreneuse dans l’âme fonde rapidement la société [Maksyma](#) (du polonais Maxime, le nom de son chérubin). Ce prêt Bpi ? Une enveloppe financière de 100 000€ avec des répercussions concrètes sur la société : développement d’un logiciel interne inédit sur le marché et recrutement de deux profils experts en informatique.

« Au départ, j’avais pour objectif de recruter une équipe de 3 ou 4 collaborateurs maximum », précise la chef d’entreprise qui balaie les locaux d’un regard amusé. Les bureaux blancs se sont multipliés à vitesse grand V. Victimes de leurs succès, les collaborateurs se retrouvent trop à l’étroit dans cet antre situé avenue Jean Bouin, où téléphones, ordinateurs et méninges sont en permanence en ébullition. « Et encore, en ce moment la plupart travaille au domicile, nous gagnons un peu plus d’espace. » Comme toute société qui prospère, Maksyma voit plus grand et déménage bientôt ses services dans des locaux plus spacieux, toujours dans la Venise Comtadine. De l’aveu de la chef d’entreprise, « tout est allé à une vitesse incroyable », un boom caractérisé par une prise de conscience de la part des sociétés et des particuliers qui se sont manifestés pour profiter d’économie sur la facture travaux.

Des aides financières pour vos travaux d’énergie

Une prime énergie est une subvention accordée dans le cadre du dispositif des Certificats d’économies d’énergie (CEE). Elle permet aux particuliers, entreprises ou collectivités de financer tout ou partie de travaux de rénovation énergétique, et ainsi de réaliser des économies d’énergie. Créé en 2005, le dispositif encadre l’obligation des fournisseurs d’énergie (tels que Total, EDF, Carrefour, Auchan, etc.), nommés ‘les obligés’, à subventionner des travaux visant à rendre les bâtiments (résidentiels, industriels, tertiaires et agricoles) et réseaux (éclairage public, réseaux de chaleur, transports) plus efficaces énergiquement.

Maksyma a nettement contribué à la promotion de cette solution dans l’imaginaire collectif. « Nous nous sommes rendus compte que le dispositif était très peu connu, ou mal connu. Il a fallu faire un travail de terrain pédagogique, explique [Nadine Ondel](#), responsable des relations institutionnelles. La plupart n’ont pas les ressources et les compétences techniques pour monter un dossier soumis à de nombreuses réglementations. » Au total, 200 fiches de travaux son référencées sur le logiciel, permettant de bénéficier d’une prime sur l’isolation des murs, des sols et de la toiture, la ventilation, la chaudière, l’optimisation du moteur diesel, la pompe à chaleur, pour ne citer que ceux-ci. « Ce dispositif de 10 ans est en plein développement et surtout ne coûte rien, puisqu’il est financé par les fournisseurs de fioul, d’électricité et d’énergie. Ce sont des fonds privés qui viennent se combiner aux fonds publics. »

150 dossiers par semaine, 5 recrutements en juillet

Emilie Debris décide alors de créer son propre logiciel de contrôle de dossier afin de le proposer à d’autres mandataires. Une aubaine lorsque l’on connaît la technicité et les nombreuses pièces à réunir.

Ecrit par le 17 avril 2026

« Il n’y avait qu’un seul logiciel sur le marché, très cher et pas performant. » En attendant, l’équipe travaille sur un logiciel loué pour l’occasion, loin d’être à la hauteur de la réactivité dictée par les besoins du marché. La réactivité ? Le nerf de la guerre. Chaque semaine, ce sont 150 dossiers qui se retrouvent sur les bureaux des collaborateurs qui automatisent désormais les tâches et accompagnent les partenaires du début jusqu’à la fin. Les adhérents ? Ce sont les entreprises partenaires qui peuvent se connecter sur le logiciel : plombier isolant, chauffagiste, maçon, etc. A ce jour, 200 mandataires ont leur propre accès sur le site internet et proposent la solution à leurs propres clients. « Nous intervenons en aval pour contrôler le dossier auprès de l’obligé ». Parmi ces derniers, Maksyma collabore avec Intermarché, Avia, ou Total. Détail qui a son importance, la prise en charge est gratuite pour le bénéficiaire de la prime.



Issue d’une famille d’entrepreneurs, Emilie Debris a mis au service de Maksyma ses compétences et son expertise.

Un nouveau logiciel plus performant

L’obtention du prêt permet ainsi à l’entreprise de créer un logiciel adapté et performant et de créer encore des emplois sur le territoire [Pays des Sorgues Monts de Vaucluse](#), sur lequel elle est implantée et

Ecrit par le 17 avril 2026

s'investit auprès des acteurs locaux au quotidien. « Ce logiciel va nous faire gagner beaucoup de temps à travers l'automatisation et la performance des fonctionnalités. Il sera commercialisé en septembre 2022 à d'autres mandataires. Nous avons déjà des demandes de la part d'obligés qui eux-mêmes ont des demandes de la part des mandataires. » Au regard des nombreuses fiches de travaux répertoriées, les ingénieurs auront du pain sur la planche en matière de développement.

Ce qui fait la différence ?

Des procédures simples, un interlocuteur unique, une expertise technique et financière et une veille réglementaire permanente, voilà comment Maksyma est devenue en quelques mois incontournable sur son marché sudiste. « 100% de nos dossiers sont validés par le pôle national. La différence se fait sur le terrain, nous écoutons les besoins des clients et nous les accompagnons de A à Z sur les logiciels, les devis, les factures, les mentions obligatoires... » Les primes financent entre 15 et 30% d'un bouquet global de travaux. « Pour l'année 2021, nous avons projeté un financement à hauteur de 25%, qui représente 15M€ de financement d'économie en 2021, tous secteurs confondus. » Autre atout dans la manche, le réseau. La fondatrice peut s'appuyer sur les relations qu'elle a su nouer au long de sa carrière au sein de deux gros délégataires sur ce dispositif.

Particuliers, professionnels, collectivités

Nadine Ondel, anciennement en charge de la communication de la Communauté de communes Pays des Sorgues, en est pleinement consciente : « les process sont toujours plus long à mettre en place dans l'administration ou il n'y a pas d'appel d'offre pour les CEE. Les collectivités ne maîtrisent pas forcément les montages techniques du dossier. Il faut souligner que l'aide est cumulable avec les subventions, ça ne vient pas en remplacement. » Prochaine étape : une formation auprès des élus. « S'ils savaient qu'ils avaient le droit à quelque chose pour chaque ampoule d'éclairage publique ! » Maksyma investit tous les marchés, d'où une rencontre organisée avec la [Chambre des métiers et de l'artisanat du Vaucluse](#). La réglementation autour de la rénovation énergétique des bâtiments est un facilitateur puisque les acteurs sont contraints d'opérer des travaux pour réduire leur empreinte énergétique. Prochaine étape ? Un audit directement chez le particulier pour le conseiller sur ses besoins. Un accompagnement qui a le mérite d'éclairer encore mieux qu'une ampoule saurait le faire.

Le courant passe entre Enedis et le Grand Avignon

Ecrit par le 17 avril 2026



Joël Guin, Président du [Grand Avignon](#), représenté par Jacques Demanse, vice-président délégué à la transition énergétique, et [Sébastien Quiminal](#), Directeur [Enedis Vaucluse](#), vient de signer une convention relative à la mise en œuvre du PCAET (Plan climat air énergie) du Grand Avignon.

« La transition écologique lance de nombreux défis qu'Enedis et les collectivités ont choisi de relever ensemble, en renforçant leur lien d'échange et de coopération. » Enedis et le Grand Avignon entretiennent depuis de nombreuses années des relations visant à intégrer le réseau d'électricité en amont des choix d'urbanisme, de mobilité et d'énergies renouvelables. Ce partenariat permet de définir les modalités d'accompagnement de la collectivité par Enedis, en sa qualité de gestionnaire du réseau public de distribution d'électricité, dans l'atteinte des objectifs territoriaux de transition énergétique fixés dans le cadre des projets Plan climat air énergie.

Le 'Plan climat air énergie territorial' ?

Les collectivités sont incitées, depuis le Plan Climat National de 2004, à élaborer des plans climat territoriaux déclinant, dans leurs compétences propres, une véritable politique climatique et énergétique locale. Les PCAET sont des outils d'animation du territoire qui définissent les objectifs stratégiques et opérationnels afin d'atténuer le changement climatique, de développer les énergies renouvelables et de maîtriser la consommation d'énergie, en cohérence avec les engagements internationaux de la France.

Ecrit par le 17 avril 2026

En pratique

Dans le cadre de leur partenariat, le Grand Avignon et Enedis s'engagent à collaborer ensemble autour : du raccordement des sources de production renouvelables ; du développement de la mobilité électrique ; des données de consommations par bâtiment ; de la lutte contre la précarité énergétique et de la mise à disposition de données cartographiques du réseau de distribution électrique.

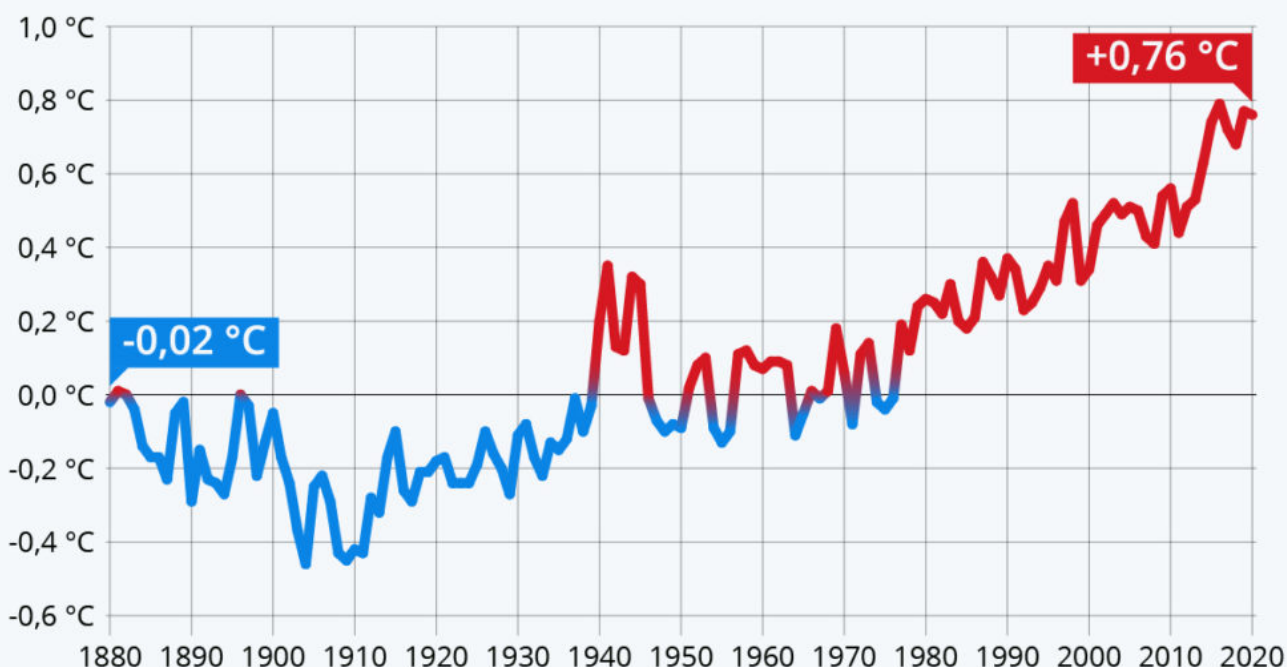
L.M.

L'océan se réchauffe de plus en plus vite

Ecrit par le 17 avril 2026

L'océan se réchauffe de plus en plus vite

Anomalies de température de l'océan dans le monde par rapport à la moyenne du 20ème siècle (°C) *



* Température de surface.

Source : NOAA (Agence américaine d'observation océanique et atmosphérique)



statista

A l'occasion de la journée mondiale de l'océan qui vient de se tenir hier, [Statista](#) revient sur le rôle majeur des mers sur le climat de la planète.

Les océans du globe jouent un rôle primordial dans les [équilibres de la biosphère](#). Véritables poumons de la planète, il est estimé qu'ils fournissent une grande partie de l'oxygène disponible sur Terre et qu'ils

Ecrit par le 17 avril 2026

absorbent près de 30 % des émissions de dioxyde de carbone dues aux activités humaines. Ils représentent également un gigantesque garde-manger pour l'humanité : trois milliards et demi d'êtres humains dépendent d'eux pour se nourrir et il est estimé qu'environ [50 % de la population du globe](#) vit à moins de 100 kilomètres des côtes. Mais cette situation est mise en péril par le réchauffement climatique, qui menace la survie de plusieurs espèces marines, perturbe le rôle régulateur des océans et fait craindre la [submersion de nombreuses régions](#) densément peuplées.

Comme le met en évidence notre graphique, les températures annuelles moyennes de la surface des océans divergent de plus en plus de la moyenne du XXe siècle (1901-2000). En 2020, les températures mondiales de la surface des océans étaient supérieures de 0,76°C à la moyenne du siècle dernier, selon les [relevés](#) de l'Agence américaine d'observation océanique et atmosphérique. Bien que l'écart annuel fluctue (certaines années étant plus chaudes et d'autres plus froides), les données font apparaître une nette [tendance à la hausse](#), en particulier depuis les années 1980. L'année où la divergence positive la plus importante a été enregistrée est 2016, année où les températures océaniques mesurées étaient supérieures de 0,79°C à la moyenne. En revanche, pour retrouver les températures les plus froides enregistrées depuis le début des mesures (-0,45°C par rapport à la moyenne), il faut remonter au tout début du XXème siècle.

De Tristan Gaudiaut pour [Statista](#)

Semaine de l'environnement, un final à la ferme de la Barthelasse

Ecrit par le 17 avril 2026



La Semaine de l'environnement a eu lieu à Avignon du 5 au 10 avril. Reportée en respect des consignes sanitaires, la journée de clôture aura lieu samedi 12 juin en plein-air sur l'île de la Barthelasse.

Événement national qui a pour volonté d'aller à la rencontre du public, cette semaine ambitionne de mobiliser et sensibiliser autour des problématiques environnementales et sociétales actuelles. Initié par le [réseau Grappe](#) au niveau national, le projet est porté à Avignon par l'association d'éducation populaire [Latitudes](#), en partenariat avec des associations du territoire.

C'est donc le samedi 12 juin qu'aura lieu le final de la semaine de l'Environnement sur l'île de la Barthelasse, à la '[ferme agricole' Surikat & Co](#). Au programme de cette journée : 11h - vélorution (du centre à la Barthelasse) ; 12h - pique-nique zéro déchet ; 13h30 - ateliers pour petits et grands et visite de la ferme ; 16h30 - discussion-débat avec la [Machine emotive](#) ; 17h30 - initiation et concert batucada. Retrouvez-y Surikat & Co, les P'tits débrouillards, [la Maison en carton](#), [Eco'Lab Environnement](#), [Roulons à vélo](#), et bien d'autres. Inscription demandée sur [HelloAsso](#). Plus d'informations et d'actualités sur [Facebook](#) et [Instagram](#).

L.M.

Les 'B-canes' : une seconde vie aux fauteuils roulants



Le fonds de dotation [APS solidarité](#) remet gratuitement en circulation des fauteuils roulants revalorisés, appelés les 'B-canes', par 10 salariés en insertion professionnelle à Châteaurenard. Une démarche du territoire qui favorise l'inclusion sociale et l'accès à tout pour tous.

Inclusion sociale et économie circulaire

L'économie circulaire est l'un des piliers de cette initiative. Valoriser des fauteuils usés par la vie en leur donnant un second souffle permet la réutilisation des matériaux et évite ainsi de jeter les fauteuils qui, dans le pire des scénarios, termineront leur voyage hors des sentiers du recyclage. La démarche, en plus de soigner la planète, permet à des salariés en situation d'insertion professionnelle d'être intégrés à un

Écrit par le 17 avril 2026

groupe et d'exercer une activité à part entière. « Le reconditionnement des fauteuils roulants est réalisé par le chantier d'insertion dédié au projet porté par l'association ATOL », explique Nathalie Sadowski, chargée de mission au sein d'APS solidarité. Notre objectif est de sortir les personnes vulnérables de leur isolement et promouvoir un usage temporaire des B-canes : fauteuil un jour, pas fauteuil toujours. »

Des acteurs engagés

Le reconditionnement des fauteuils est financé par le mécénat : grâce à la contribution d'Intermarché Pernes-les-fontaines, 11 fauteuils roulants ont été revalorisés. A Pernes-les-Fontaines, ces 'B-canes' sont gratuitement mises à disposition du CCAS (Centre communal d'action sociale), de l'épicerie solidaire Anatoth, de la médiathèque, de la bricothèque, de l'office du tourisme... Mais aussi du collègue Simone Veil à Châteaurenard pour deux initiatives au cœur du Paraflam'tour, un carrefour pour sensibiliser au handicap.

'Recycl handy' lauréat

Et comme toute initiative noble mérite distinction, les collégiens de Simone Veil qui réalisent des accessoires pour fauteuils roulants dans le cadre du dispositif [Entreprendre pour Apprendre PACA](#), viennent de décrocher le prix 'Solidarité'. Les élèves ont, des mois durant, testé l'entrepreneuriat en confectionnant des sacs, des vides-poches, des coussins pour béquilles... « Des accessoires particulièrement pertinents et utiles car ils répondent aux besoins exprimés par les utilisateurs des fauteuils: ils ont besoin de sac pour leurs courses, leurs clés ou leur bouteille d'oxygène. » Le collège Paul Gauthier à Cavaillon a, pour sa part, remporté le prix 'Créativité' avec son projet de création de [lampes écologiques en bambou](#).

Ecrit par le 17 avril 2026



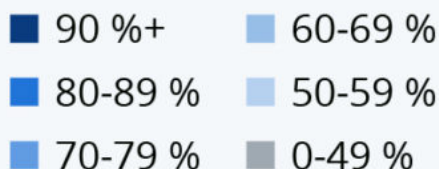
Les collégiens ont confectionné un éventail d'objets pratiques. Photo: collègue Simone Veil Châteaurenard

Où fait-il bon se baigner en Europe ?

Ecrit par le 17 avril 2026

Où fait-il bon se baigner en Europe ?

Part des sites dont la qualité des eaux de baignade est classée comme "excellente" en 2020 *

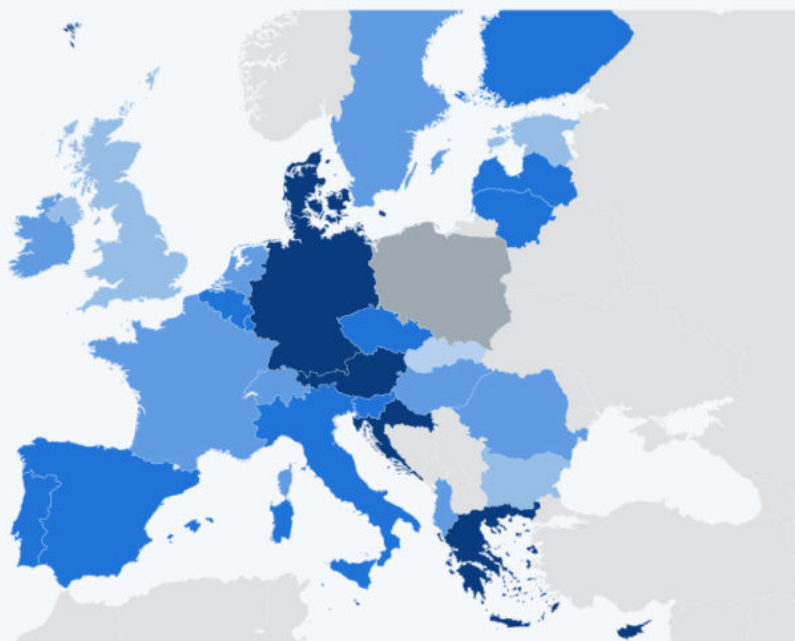


Meilleurs

99,1 % Chypre
98,5 % Autriche
97,7 % Grèce

Pires

21,6 % Pologne
56,3 % Slovaquie
60,4 % Bulgarie



* Pologne et Royaume-Uni : données de 2019

(plus de 70 % des sites de ces 2 pays n'ont pas pu être évalués en 2020).

Base : 22 276 sites de baignade recensés en Europe.

Source : Agence européenne de l'environnement



statista

L'été est là et les vacances approchent à grand pas. La baignade est une activité de loisir extrêmement populaire durant la période estivale. Chaque année, l'[Agence européenne pour l'environnement](#) publie son évaluation de la qualité sanitaire et environnementale des eaux de baignade dans les pays européens.

En France, environ 78 % des sites présentent une [qualité des eaux de baignade](#) jugée « excellente » en

Ecrit par le 17 avril 2026

2020, soit un score correct bien que légèrement inférieur à la moyenne européenne (83 %). Près de 18 % des sites restants présentent une qualité au minimum « suffisante » et 2 % des sites étaient classés « mauvais ». Dans les pays voisins, la proportion de sites de qualité « excellente » varie de 66 % au Royaume-Uni (données de 2019) à 89 % en Espagne et en Italie.

Bien que le résultat semble particulièrement mauvais pour la Pologne, il est important de noter qu'un grand nombre de sites de baignade n'ont pas pu être évalués ces dernières années dans le pays (manque d'échantillons), d'où l'obtention d'une part relativement faible de sites de qualité « excellente ».

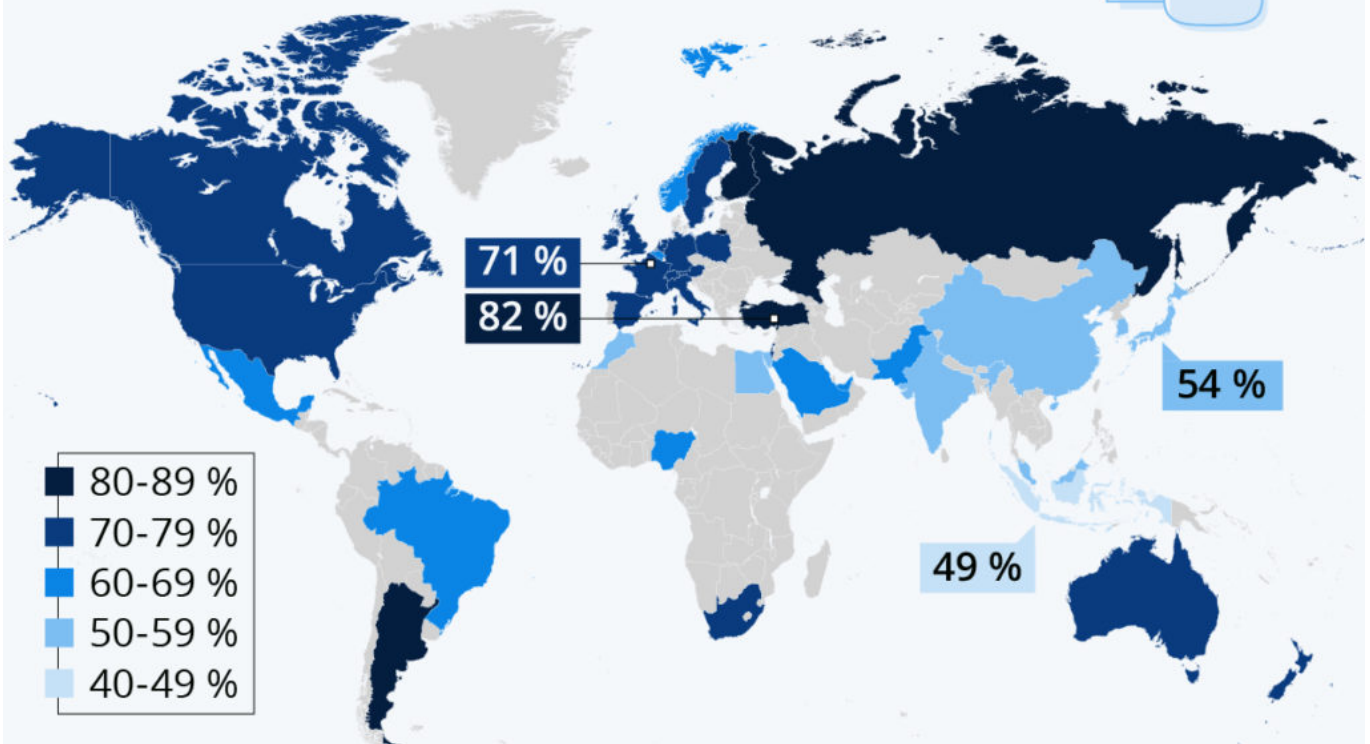
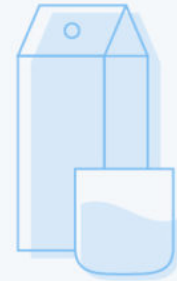
De Tristant Gaudiaut pour [Statista](#)

Quel est le lait le plus écologique ?

Ecrit par le 17 avril 2026

The Milky World

Part des répondants consommant régulièrement des produits laitiers



Base : entre 1 000 et 5 000 répondants (18-64 ans) par pays.
Données issues de trois vagues d'enquête entre février 2020 et mars 2021.
Source : Statista Global Consumer Survey



statista

Aujourd'hui, c'est la journée mondiale du lait. Retour sur les niveaux de consommation par pays ainsi que sur l'impact environnemental pour produire 1 litre de lait.

La Journée mondiale du lait, qui a lieu le 1er juin depuis 2001, fait partie des nombreuses journées initiées par les Nations Unies, en l'occurrence par la FAO (Organisation des Nations Unies pour

Ecrit par le 17 avril 2026

l'alimentation et l'agriculture). Son but initial était de promouvoir la consommation de lait au niveau international.

Au vu de notre graphique, issu des données du [Global Consumer Survey de Statista](#), on peut se demander si une telle promotion est encore nécessaire : dans la quasi-totalité des 38 pays indiqués sur notre carte du monde, la majorité de la population consomme en effet régulièrement des [produits laitiers](#) (lait, yaourt, fromage, etc.). Dans l'Hexagone, ce sont 71 % des personnes interrogées.

Si les produits laitiers sont une source de protéines et de [vitamines](#), ses vertus sont aussi régulièrement remises en question. L'adage veut que boire du lait renforce nos os, car il contient du calcium et protège contre l'ostéoporose. Mais si les produits laitiers sont une importante source de calcium, ils ne sont de loin pas la seule. Et contre l'ostéoporose, l'apport d'autres vitamines - notamment la vitamine D et K - jouent un rôle décisif tout comme l'exercice physique.

Le lait peut également être vu de manière critique du point de vue du bien-être animal, les vaches modernes étant devenues de véritables machines à lait. Si une vache laitière produisait 3395 litres de lait par an en 1960, ce chiffre atteignait les 8500 litres en 2020.

Impact du lait de vache

Quel est le [lait](#) (animal ou végétal) le plus 'écologique' ? Une production alimentaire écologique dépend de nombreux facteurs environnementaux tels que la consommation d'eau, l'exploitation des terres ou encore les émissions de CO2 qu'elle provoque.

Notre graphique Statista se base sur des données du [Science Magazine via le New York Times](#) pour comparer l'empreinte écologique de différents types de lait. Sans grande surprise, le lait de vache se révèle être le 'plus gros pollueur' parmi les différentes formes de lait examinées, aussi bien en matière d'émissions de dioxyde de carbone que de consommation d'eau. L'énorme consommation de 628 litres d'eau pour un litre de lait produit est en effet sans égale.

Même le lait végétal le plus gourmand en eau, le lait d'amande, n'atteint que 60 % de ce niveau de consommation, alors que le lait de riz cause moins de 40 % des émissions de CO2 générées par le lait de vache. En revanche, le lait de soja et le lait d'avoine ne nécessitent qu'une fraction de l'eau utilisée pour la production du lait de vache.

Il existe toutefois - outre le type de lait - un autre facteur non négligeable dans la détermination de l'impact environnemental : le type de production. Une [étude](#) de l'université de Cambridge a par exemple montré que l'on pouvait réduire significativement l'empreinte carbone du [lait de vache](#) en passant à un élevage durable basé sur le pâturage.

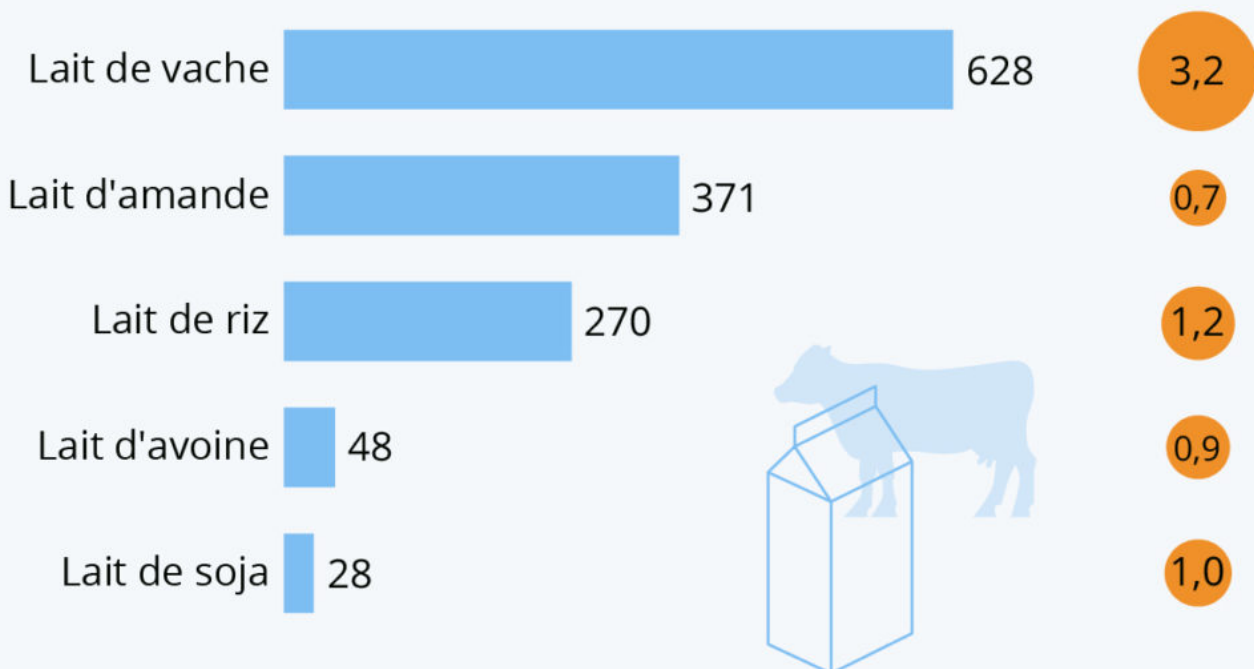
De Claire Jenik pour [Statista](#)

Écrit par le 17 avril 2026

Quel est le lait (végétal ou animal) le plus écologique ?

Impact environnemental de différents types de lait par litre

■ Consommation d'eau (en litre) ● Émissions de CO₂ (en kg)



Source : Science via The New York Times



statista