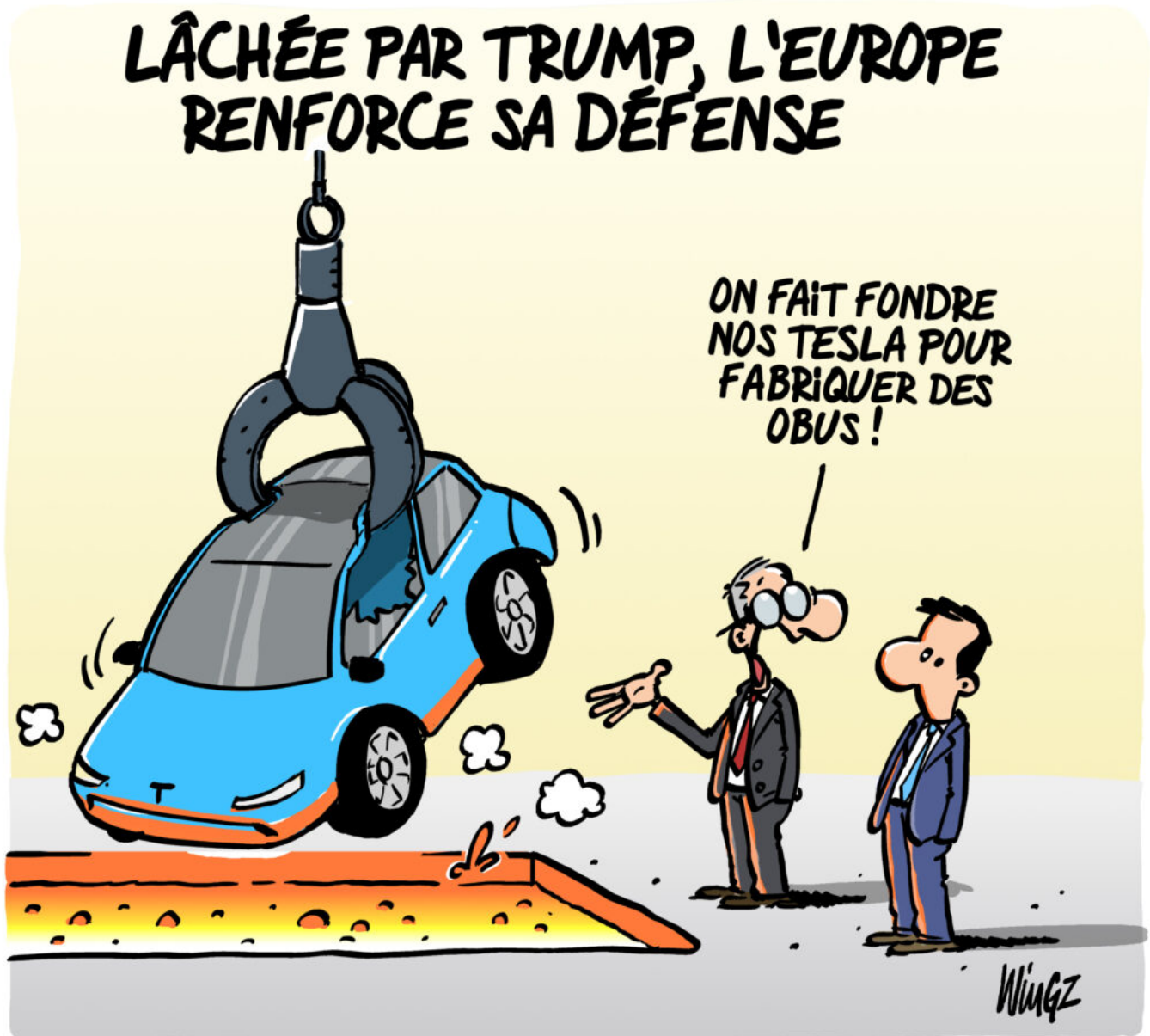
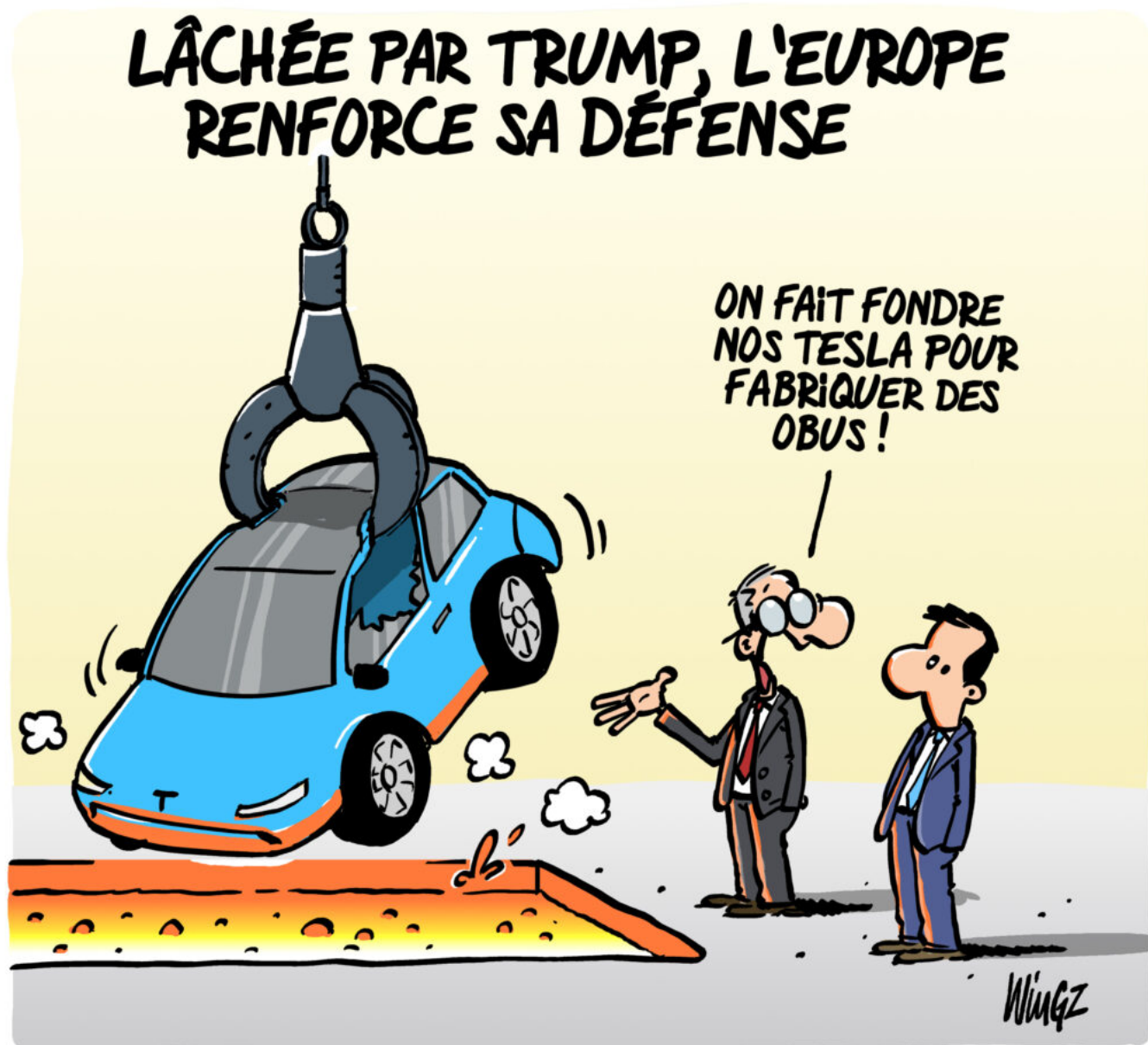


Ecrit par le 6 février 2026

Le renforcement de la défense européenne vu par Wingz pour l'Echo du Mardi



Ecrit par le 6 février 2026



Quels pays européens expulsent le plus de

Ecrit par le 6 février 2026

ressortissants étrangers ?



Interviewé récemment sur BFMTV, le ministre de la Justice Gérald Darmanin a suggéré la suppression la commission de magistrats chargée d'étudier les demandes d'OQTF émises par le gouvernement, afin d'expédier les procédures d'expulsion. Le garde des sceaux a également réitéré sa volonté de remettre en cause le droit du sol, et déclaré que le ministre de l'Intérieur, Bruno Retailleau, « a raison de vouloir expulser des gens (...) qui crachent sur la France ». Ces déclarations interviennent quelques jours après l'annulation par la justice administrative de l'expulsion de l'influenceur algérien Boualem Naman, dit « Doualemn », qui vit légalement en France.

D'après les données d'[Eurostat](#), la France est le deuxième pays européen (voir graphique ci-dessous) ayant procédé au plus grand nombre d'expulsions de ressortissants étrangers en 2023 : 12 170, soit 11 % du total des renvois de l'Union européenne, derrière l'Allemagne, avec un peu près de 15 500 renvois (14 % du total de l'UE), et devant la Suède, avec un peu plus de 10 000 (9,3 %).

Avec près de 167 000 dossiers déposés en 2023, dont 145 000 nouveaux dossiers, la France était également le deuxième pays ayant reçu le plus de [demandes d'asile](#) en Europe, derrière l'Allemagne (351 510). La Suède, Chypre et la Pologne, entre autres, se distinguent quant à elles par un nombre élevé



Ecrit par le 6 février 2026

d'expulsions en rapport aux flux de demandeurs d'asile.

De Valentine Fourreau pour [Statista](#)

Ecrit par le 6 février 2026

Quels pays européens expulsent le plus de personnes ?

Ressortissants étrangers expulsés en 2023 suite à une obligation de quitter le territoire d'un pays de l'UE/AELE

■ Nombre de personnes expulsées ● Nombre de demandeurs d'asile

Allemagne	15 445	351 510
France	12 170	166 880
Suède	10 330	17 010
Chypre	7 775	11 910
Autriche	7 505	59 210
Pologne	6 880	9 475
Pays-Bas	6 855	39 710
Croatie	6 800	1 750
Espagne	5 995	162 420
Grèce	5 845	64 225
Hongrie	4 320	30
Lituanie	3 450	575
Italie	3 275	135 820
Roumanie	2 700	10 095
Suisse	2 305	30 110
Belgique	2 275	35 160
Norvège	2 055	5 350
Lettonie	2 020	1 700
Finlande	1 455	5 335
Danemark	1 390	2 455
Monténégro	1 200	145
Estonie	1 030	3 985
Malte	920	855
République tchèque	610	1 405
Bulgarie	535	22 510
Portugal	370	2 695
Slovénie	355	7 260
Slovaquie	315	410
Irlande	290	13 275
Luxembourg	265	2 685

L'Islande et le Liechtenstein n'ont pas enregistré d'expulsions en 2023.

Source : Eurostat



statista

Ecrit par le 6 février 2026

Cliquer sur l'image pour l'agrandir.

(Vidéo) Pink Lady, histoire d'une pomme pas comme les autres



Dans l'univers très concurrentiel de la pomme, [la Pink Lady](#) tire son épingle du jeu tout de suite après la Golden et avant la Granny Smith. La pomme Australienne a conquis le monde. En France, elle est la 2e pomme la plus consommée après la Golden. La Pink lady est notamment

Ecrit par le 6 février 2026

cultivée à Noves et à Sisteron. Il s'en produirait 225 000 tonnes en Europe et environ 100 000 en France.

Alors que la production mondiale de la pomme augmente depuis 1990 pour atteindre les 85 millions de tonnes en 2020 -et contre 67MT en 2010- l'offre est devenue plus importante que la demande. Pour tirer son épingle du jeu ? La forme, la couleur et la saveur de la pomme sont tout l'enjeu de ce marché. La Pink Lady est notamment cultivée chez [Benoît Chauvet](#), à Noves (13) et chez [Benjamin Cucchiatti](#) à Sisteron dans les Alpes-de-Haute-Provence.

Une filière qui se renouvelle

Plus des 2/3 des producteurs de Pink lady en France ont moins de 54 ans et 96% des producteurs qui partent à la retraite envisagent de céder leur verger à leurs enfants. Pink Lady Europe a développé un réseau de 10 parcelles expérimentales dans 3 pays pour adapter des modes de conduite de production face aux enjeux du changement climatique, la durabilité et la performance des vergers. Objectif : Garantir une production de Pink lady performante et durable pour les années futures.

Où vont les pommes ?

70 à 75% des pommes récoltées sont vendues sous la marque Pink Lady. Les pommes les moins colorées ou abîmées sont destinées à l'industrie de la fabrication de jus et compotes. Les pommes trop abîmées sont orientées vers l'alimentation animale. La gestion des déchets, en filières locales se fait en compostage et méthanisation.

Ecrit par le 6 février 2026



Pink Lady Copyright MMH

Que disent les chiffres ?

La Pink Lady est la 2^e pomme la plus consommée en France derrière la Golden. Près de 7,763 millions de foyers l'ont consommée entre juin et novembre 2023. Elle est présente dans 98% des magasins en France. Elle est produite sur 3 bassins de production : Sud-Est, Sud-Ouest et Val de Loire et 3 250 hectares via 630 producteurs, 60 stations de conditionnement et soutient 5 920 emplois dont 2 275 emplois directs.

En Europe

Trois pays la produisent : en France avec 630 producteurs, en Italie au Sud Tyrol, Emilie Romagne avec 2 470 producteurs et en Espagne à Lleida et Girona avec 80 producteurs. Sa prévision de production pour 2024-2025 est de 220 000 tonnes pour 10 000 emplois directs et indirects et 3 910 emplois directs. Les producteurs représentent 59% de l'emploi total.

Ecrit par le 6 février 2026

La Pink Lady en question

Elle se développe 7 mois sur l'arbre et réclame 700 heures de travail par hectare, soit 20% de temps supplémentaire par rapport aux autres variétés. Elle réclame 3 à 5 passages en verger pour ne récolter que les fruits murs à point. Près de 20 à 30% de ralentissement sur les lignes de tri sont nécessaires pour sélectionner les pommes répondant au cahier des charges. Tous les producteurs sont certifiés dans une démarche de production raisonnable PFI (Production fruitière intégrée) ou Bio ou globale. Près de 96% des producteurs ont mis en place des initiatives pour favoriser la biodiversité avec, par exemple, la mise en place de haies et des nichoirs, 91% maintiennent l'enherbement naturel sur leurs parcelles.



Copyright MMH

Le cahier des charges

Les critères de sélection de la Pink lady sont le taux de sucre et l'intensité aromatique, la fermeté pour une texture croquante, l'intensité de la couleur grâce à un ensoleillement maximal et un aspect de la pomme beau et harmonieux. La Pink Lady fleurit tôt et se récolte tard. Elle s'épanouit sur des terroirs où

Ecrit par le 6 février 2026

il n'y a pas de gelée lors de la floraison et pas d'humidité lors de la collecte.

La petite histoire

La Pink Lady est née en 1973 à l'initiative du chercheur australien John Cripps qui a pollinisé une Golden delicious avec une Lady Williams. Les premiers arbres sont plantés en Europe en 1994-95, dans le Sud-est de la France puis dans le Val de Loire et le Sud-Ouest. En 1997, pépiniéristes, arboriculteurs et distributeurs se regroupent au sein de l'association Pink Lady Europe rejoints en 1998-99 par des producteurs italiens et espagnols. En 2014 la pomme Pinkids, plus petite, est destinée aux enfants. En 2016, la Fondation Pink lady soutient les projets entrepreneuriaux portés par les femmes.

En savoir plus

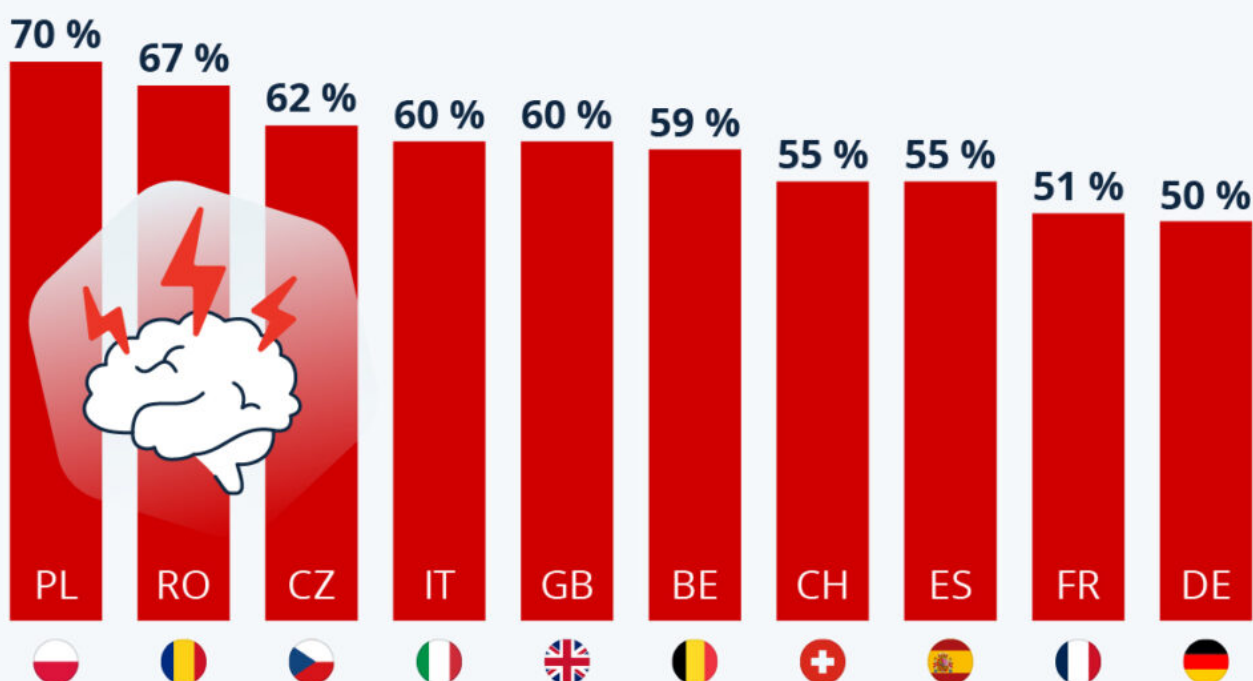
D'après la statistique [Agreste](#), Au 1er octobre 2024, la production française de pommes en 2024 est estimée à 1,57 millions de tonnes, en léger recul sur un an (- 1%), mais supérieure à la moyenne 2019-2023 (+ 6%). En septembre, début de campagne de commercialisation, les prix sont à la hausse par rapport à l'année précédente. La Provence-Alpes-Côte d'Azur représente 19% de la production nationale.

Burn-out : plus de la moitié des Européens concernés

Ecrit par le 6 février 2026

Burn-out : plus de la moitié des Européens concernés

Part des répondants ayant vécu ou s'étant sentis au bord du burn-out dans une sélection de pays d'Europe en 2022



Base : 29 637 personnes (18-99 ans) interrogées dans 15 pays d'Europe en mars et avril 2022.
Burn-out : syndrome d'épuisement professionnel.

Source : STADA Health Report



statista

Non reconnu en tant que maladie professionnelle au sens strict, le burn-out ou syndrome d'épuisement professionnel est un phénomène dont l'ampleur reste difficile à quantifier, car il n'existe pas de diagnostic « officiel » et de statistiques précises à ce sujet. En France, selon diverses études réalisées récemment (Institut de veille sanitaire, cabinets Empreinte Humaine et Technologia), de 30 000 à 3 millions de personnes seraient affectées par une forme plus ou moins grave de souffrance psychique au

Écrit par le 6 février 2026

travail — et ces chiffres sont en hausse sur les dernières années.

Comme le suggère une [étude](#) du groupe pharmaceutique allemand Stada, l'exposition au burn-out concerne de près ou de loin de nombreux salariés en Europe. Ainsi, en 2022, plus de la moitié des répondants interrogés par l'enquête dans quinze pays européens ont affirmé avoir vécu ou s'être sentis au bord d'un burn-out. Comme le détaille notre infographie, la proportion de personnes exposées à ce phénomène variait d'environ la moitié des salariés en Allemagne et en France, à plus des deux tiers en Roumanie et en Pologne.

De Tristan Gaudiaut pour Statista

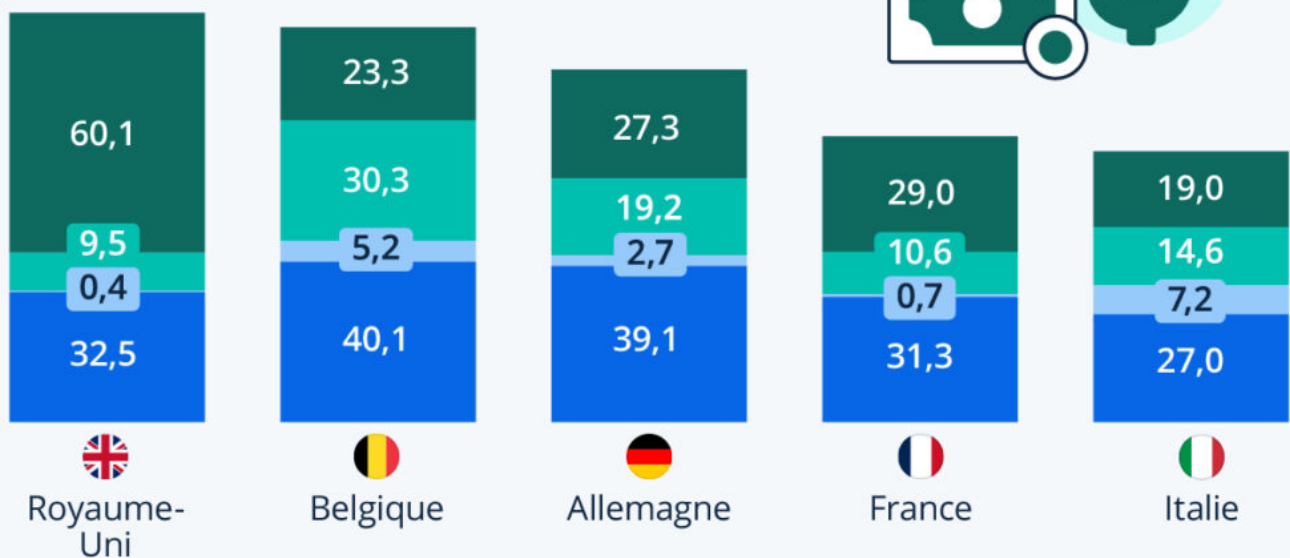
De quoi se compose le patrimoine financier des ménages en Europe ?

Ecrit par le 6 février 2026

La composition du patrimoine financier des ménages

Structure du patrimoine financier des ménages en 2023, par pays (encours en milliers d'euros par habitant)*

- Assurance vie et fonds de pension
- Actions cotées et parts de fonds d'investissement
- Titres de créances
- Monnaie et dépôts



* Hors actions non cotées et autres participations. Sélection de pays d'Europe.

Source : Caisse des Dépôts et Consignations



statista

Instaurée en 1924 lors du premier Congrès international des caisses d'épargne, la Journée mondiale de l'épargne se tient chaque année le 31 octobre et a pour vocation de sensibiliser les populations aux bienfaits de l'épargne, qui représente un filet de sécurité économique pour les ménages face aux aléas de la vie et aux situations de crise. À cette occasion, nous nous sommes penchés sur la taille et la composition du patrimoine financier des ménages européens.

Ecrit par le 6 février 2026

Comme le détaillent les [données](#) de la Caisse des dépôts et consignations reprises dans notre infographie, les actifs liquides (monnaie et dépôts) représentent la plus grande part du patrimoine financier des ménages en Europe, sauf au Royaume-Uni, où le poids des assurances vie et des fonds de pension est prépondérant (59 % du total en 2023). En France comme en Allemagne, les actifs liquides représentent près de la moitié (44 %) du patrimoine financier des ménages, suivis par les assurances vie et les fonds de pension (respectivement 40 % et 31 % dans ces deux pays). Au sein des pays étudiés, c'est en Belgique que le poids des actions et des parts de fonds d'investissement est le plus important dans le patrimoine financier des ménages (31 % en 2023).

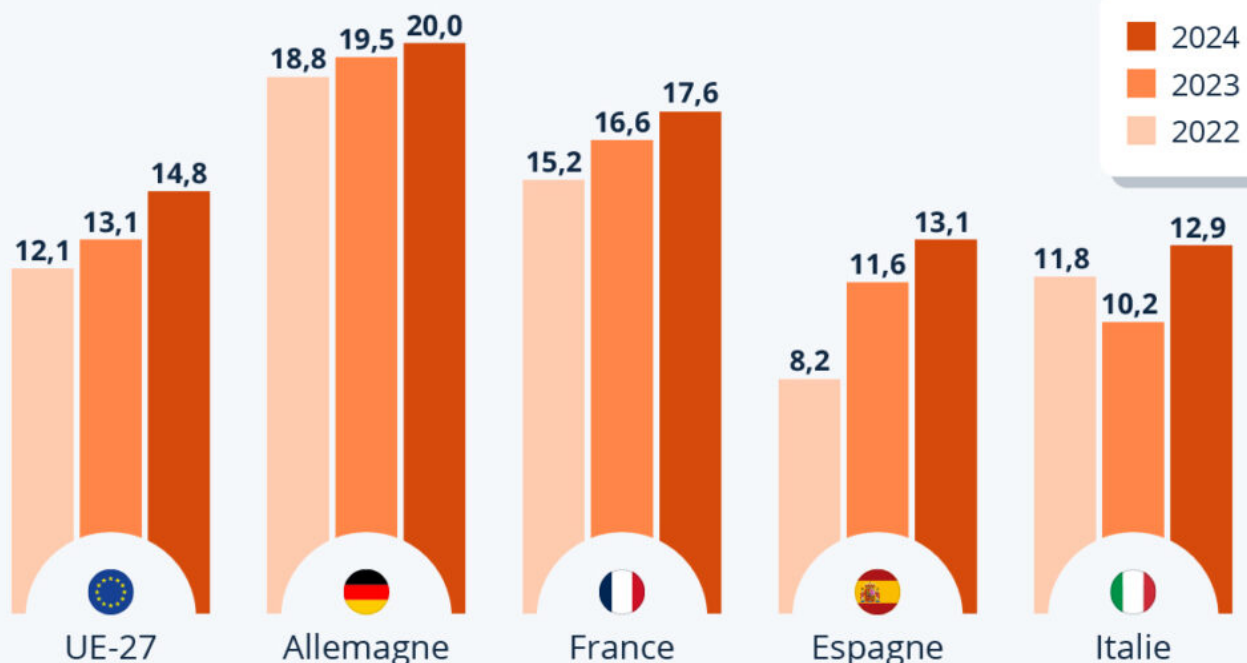
De Tristan Gaudiaut pour Statista

Les taux d'épargne des ménages remontent en Europe

Ecrit par le 6 février 2026

Les taux d'épargne des ménages remontent en Europe

Taux d'épargne bruts des ménages dans les pays de l'UE, au deuxième trimestre des années indiquées (en %)*



* Épargne brute des ménages divisée par le revenu disponible brut. Épargne : partie du revenu disponible qui n'est pas dépensée sous forme de consommation finale.

Source : Eurostat



statista

Le taux d'[épargne des ménages](#) s'est redressé dans l'Union européenne (UE) au deuxième trimestre de l'année 2024, s'établissant en moyenne à 14,8 % du revenu disponible des ménages, contre 13,1 % au deuxième trimestre 2023, selon Eurostat. Comme le relève l'office chargé de l'information statistique européenne, il s'agit du taux d'épargne le plus élevé dans l'UE depuis le deuxième trimestre 2021 (15 %).

Ecrit par le 6 février 2026

C'est en Allemagne et en Hongrie que les ménages épargnent le plus en proportion de leur revenu disponible, avec des taux d'épargne respectifs de 20,0 % et 24,6 % au deuxième trimestre 2024. En comparaison, ce chiffre s'élevait à 17,6 % en France, en progression d'un point de pourcentage sur un an, et à environ 13 % en Espagne et en Italie (+1,5 et +2,7 points respectivement depuis 2023).

De Tristan Gaudiaut pour Statista

Un état des lieux des régimes politiques en Europe

Ecrit par le 6 février 2026

État des lieux des régimes politiques en Europe

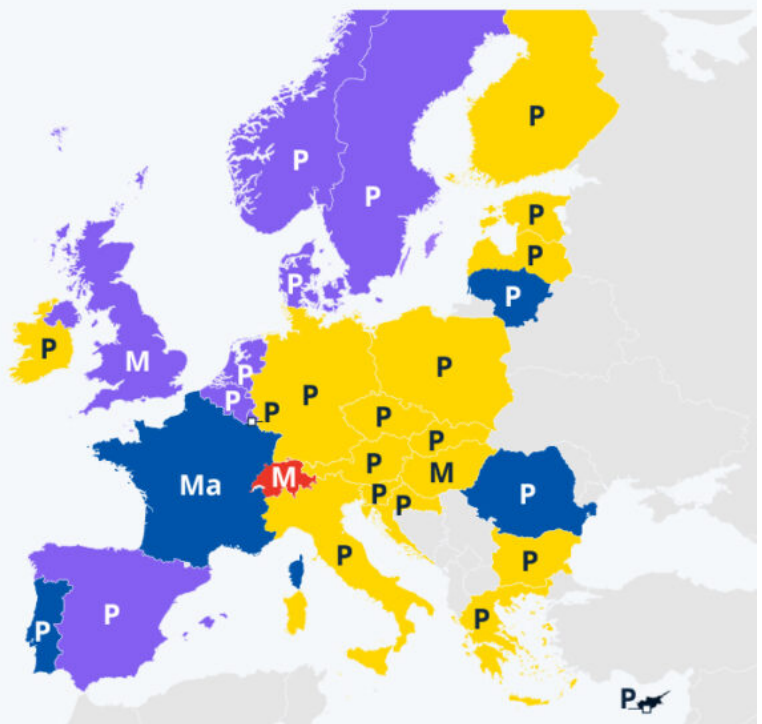
Aperçu des systèmes politiques et des modes de scrutin dans une sélection de pays européens en 2024

Système politique :

- Démocratie semi-directe*
- Régime parlementaire
- Monarchie parlementaire
- Régime semi-présidentiel
- Régime présidentiel

Mode de scrutin :

P = Proportionnel
M = Mixte
Ma = Majoritaire



* Allie démocratie directe et représentativité à l'aide d'un système bicaméral

Sources : Toute l'Europe, recherches Statista



statista

L'Europe de l'Ouest est la région du monde où la tradition démocratique est plus âgée. Si l'organisation d'élections au suffrage universel, la séparation des pouvoirs et le respect des droits de l'Homme sont des points communs de la Constitution de la plupart des États de la région, ces derniers gardent chacun un système politique qui leur est propre.

Ecrit par le 6 février 2026

Comme le détaille notre carte, on distingue plusieurs types de régimes en Europe. Le plus répandu est le régime parlementaire, dans lequel le président, élu ou non au suffrage universel, n'est que le titulaire d'une magistrature de représentation. Dans ce type de régime, c'est le Premier ministre qui est le personnage le plus important. Parmi les trente pays européens étudiés, on trouve par ailleurs huit monarchies parlementaires, dans lesquelles le souverain est reconnu comme chef de l'État, mais ne détient aujourd'hui pas ou très peu de pouvoir exécutif.

Le régime semi-présidentiel ne concerne quant à lui que quatre pays : la France, le Portugal, la Lituanie et la Roumanie. Dans ce type de système politique, le président, élu au suffrage universel, partage un certain nombre de prérogatives avec le Premier ministre. La république de Chypre est le seul régime présidentiel intégral de l'Union européenne, son président, élu au suffrage universel, est à la fois chef de l'État et chef du gouvernement. Autre exception, le régime politique de la Suisse, qui peut être qualifié de démocratie semi-directe, dans le sens où il rassemble des éléments de démocratie représentative (élection des membres des parlements) et de démocratie directe (référendum, initiative populaire).

Enfin, si la grande majorité des trente pays européens étudiés élisent leurs représentants à la proportionnelle, seul un vote au scrutin majoritaire : la France, tandis que la Hongrie et la Suisse utilisent des systèmes hybrides.

De Tristan Gaudiaut pour Statista

Où boire une bière coûte-t-il le moins cher en Europe ?

Ecrit par le 6 février 2026



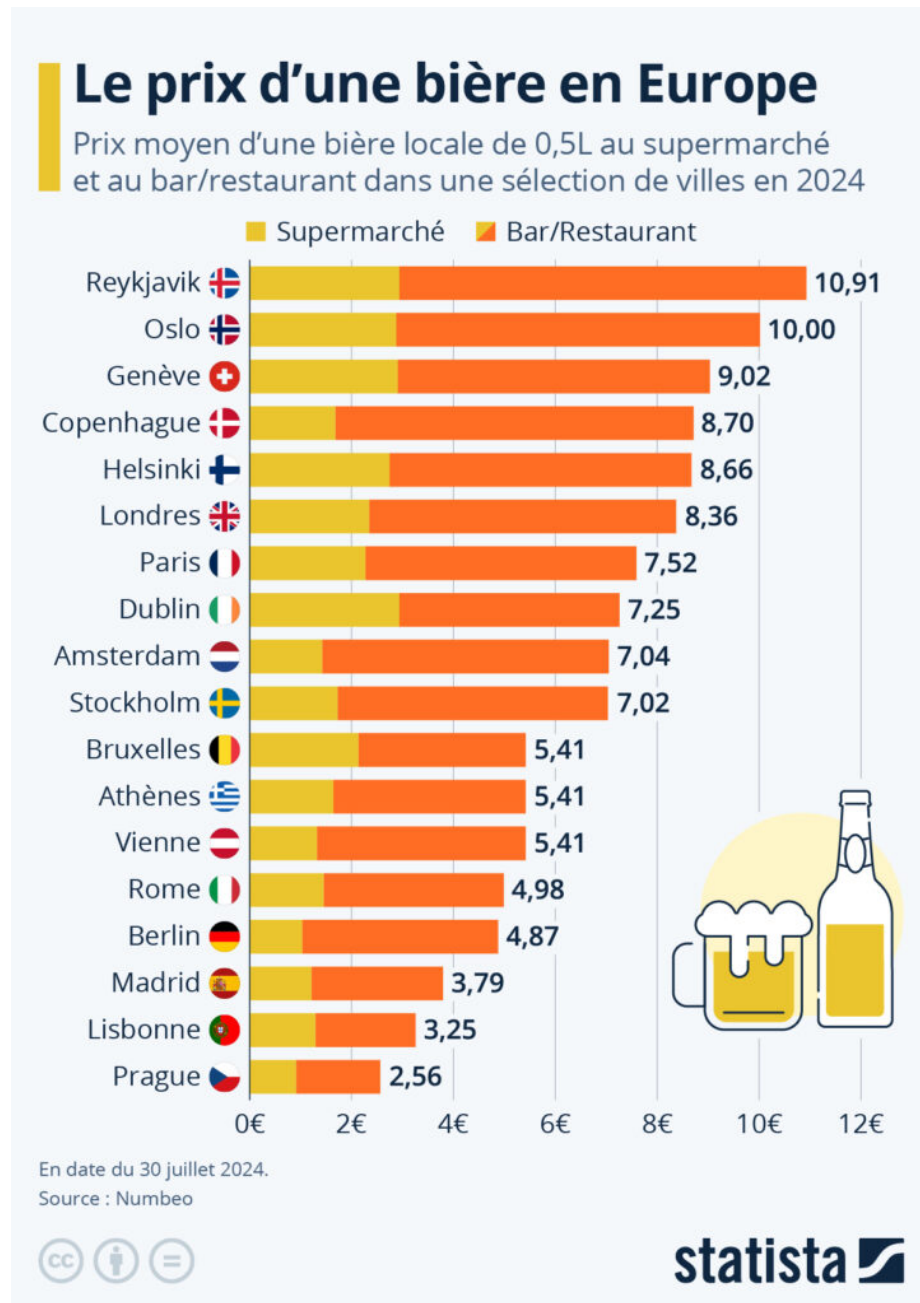
Chaque année, le premier vendredi d'août marque la Journée internationale de la bière. Créée par quatre amis en Californie en 2007, cette journée a pour but de célébrer et partager ensemble cette boisson houblonnée. Cependant, selon la ville où l'on se trouve, quand l'envie de se désaltérer se fait sentir, boire une [bière](#) peut être très bon marché ou peser lourd sur le porte-monnaie. Comme le met en avant notre infographie, basée sur les données du comparateur [Numbeo](#), rien qu'en Europe, le prix moyen d'une [bière locale](#) (c'est-à-dire produite dans le pays) peut varier du simple au quadruple.

Les villes nordiques sont parmi les plus chères du monde. À Reykjavic (Islande) et à Oslo (Norvège), il faut par exemple déboursier 10 euros ou plus en moyenne pour boire une bière de 0,5L dans un bar ou un restaurant en 2024. Dans les supermarchés de ces deux pays, la note est également plutôt salée, puisqu'une bouteille d'un demi-litre coûte en moyenne près de 3 euros. Pour comparer avec la ville la plus chère de France, Paris, le prix moyen est actuellement de 7,58 euros pour 0,5L dans les débits de boissons et d'un peu plus de 2 euros dans les établissements de vente au détail.

Une soirée au bar revient relativement moins cher à Berlin, la capitale allemande, où la pinte coûte un peu moins de 5 euros en moyenne. Les prix les plus avantageux se trouvent globalement au Sud et à l'Est du continent. À Lisbonne (Portugal) et à Madrid (Espagne), une bière de 0,5L en terrasse coûte en moyenne entre 3,25 et 3,79 euros, et le prix descend même autour de 2,50 euros à Prague (Tchéquie).

Ecrit par le 6 février 2026

Dans ces pays, le prix moyen en supermarché se situe autour de 1 euro par demi-litre.

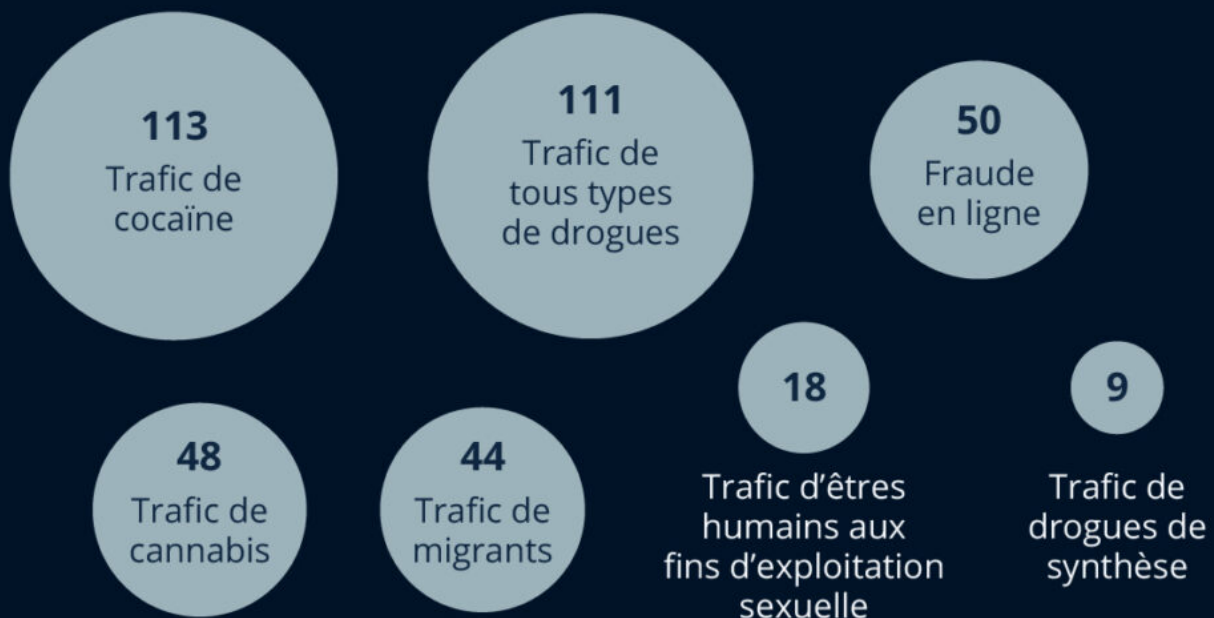


De Valentine Fourreau pour Statista

Les activités du crime organisé en Europe

Les activités du crime organisé en Europe

Nombre de réseaux criminels "menaçants" opérant en Europe, par type d'activité principale



Sélection d'activités criminelles des principaux réseaux identifiés en Europe. 821 réseaux criminels "menaçants" recensés, dont la majorité se concentrent sur une activité criminelle principale.

Source : Europol



statista

Dans un [rapport](#) publié au début du mois d'avril, l'agence européenne de coopération policière Europol dresse un constat inquiétant : le crime organisé n'épargne aucun pays d'Europe, et il représente « une menace majeure pour la sécurité intérieure » de l'Union européenne. L'analyse d'Europol, intitulée « Décoder les réseaux criminels les plus menaçants de l'UE », dresse un portrait inédit des réseaux criminels les plus menaçants d'Europe, et décrit en détail leur organisation, la nature de leurs activités

Ecrit par le 6 février 2026

criminelles, leurs lieux d'opération et leurs niveaux de contrôle territorial.

Europol identifie 821 organisations criminelles « menaçantes » opérant actuellement dans l'Union européenne, qui comptent au total au moins 25 000 membres. Une large majorité d'entre elles (86 %) ont recours à une structure commerciale légale — par exemple par la création d'entreprises légitimes — pour dissimuler leurs activités criminelles, mais également pour faciliter le blanchiment d'argent généré par ces activités : 96 % des réseaux criminels présents dans l'UE blanchiraient ainsi eux-mêmes leur argent. Sans surprise, 68 % des organisations criminelles ont également recours à la violence ou à l'intimidation, tandis que 71 % ont recours à la corruption pour faciliter leurs activités criminelles.

Les groupes présents en Europe sont principalement originaires d'Albanie, de Belgique, de [France](#), d'Allemagne et d'Italie, mais 68 % d'entre eux sont composés de membres venant de différents pays : au total, 112 nationalités sont représentées dans ces réseaux. Plus de trois quarts d'entre eux (76 %) opèrent dans 2 à 7 pays, tandis que le reste sont présents dans plus de 7 pays.

Environ 50 % des organisations criminelles recensées par Europol sont principalement actives dans le trafic de drogue. Si le trafic de stupéfiants existe dans presque tous les pays de l'UE, les organisations criminelles y prenant part sont le plus souvent situées en Belgique, en Allemagne, en Italie, aux Pays-Bas, en Espagne, en Albanie et au Royaume-Uni, ainsi que dans [plusieurs pays d'Amérique latine](#). Comme le souligne Europol, 82 % des réseaux criminels d'Europe se concentrent sur une activité criminelle principale. Au-delà du trafic de drogue, nombre d'entre eux pratiquent la fraude en ligne (50), le trafic de migrants (48), les cambriolages ou vols organisés (33), le vol de véhicules (19), ou encore le trafic d'êtres humains à des fins d'exploitation sexuelle (18).

L'ampleur du crime organisé en Europe mise en lumière par ce récent rapport a de quoi inquiéter, et la capacité de résilience des groupes qui y prennent part est frappante : d'après Europol, 34 % d'entre eux « sont actifs depuis plus de dix ans [et sont] capables de maintenir leur influence et leur pouvoir, même si leurs dirigeants et leurs membres sont détenus. »

De Valentine Fourreau pour Statista