

Ecrit par le 18 mai 2026

Incendie : 1 000 pompiers pour sauver la Montagnette



Après les deux grands sinistres de 1962 et de juillet 1982, plus d'un quart du massif forestier de la Montagnette a de nouveau été ravagé par le feu. De très importants moyens de lutte contre l'incendie ont dû être engagés pour préserver l'abbaye de Frigolet ainsi que de nombreuses habitations présentes dans ce massif 4 000 ha.

Débuté hier dans l'après-midi, l'incendie qui a ravagé 1 100 hectares de forêt du massif de la Montagnette a été stabilisé, sans être éteint complètement pour autant. Pour cela, il aura fallu mobiliser plus de 1 100 sapeurs-pompiers et 240 véhicules provenant des Bouches-du-Rhône, du Vaucluse, du Gard mais aussi de l'Ardèche, de la Drôme, des Alpes-de-Haute-Provence, des Hautes-Alpes, des Alpes-Maritimes, de l'Hérault et du Var alors qu'une partie des soldats du feu de ces départements étaient déjà sollicités afin de venir en renfort pour lutter contre les incendies qui ont aussi détruits plus de 7 500 ha en Gironde.

Ecrit par le 18 mai 2026



Vue aérienne de l'incendie d'hier. Le Rhône et à gauche et on devine le village de Boulbon, presque au centre de la photo, légèrement sur la gauche © Sdis 30

Eviter coûte que coûte la reprise du feu

Placé sous le commandement du contrôleur général [Grégory Allione](#), chef de Corps du Sdis 13 (Service départemental d'incendie et de secours des Bouches-du-Rhône), les pompiers restent cependant en alerte, notamment en raison d'un risque de reprise lié au vent dont le retour est annoncé aujourd'hui aux alentours de 55km/h. D'ailleurs, dès l'aube les rotations aériennes ont pu reprendre avec la lumière du jour afin d'essayer de noyer l'incendie, qui est en fait divisé en trois feux distincts.

Ecrit par le 18 mai 2026



© Sdis 13

Un train à l'origine du sinistre ?

Hier, alors que le feu avait pris vers 16h15 à plusieurs endroits en bordure de la voie ferrée en raison d'étincelles provenant probablement du passage d'un train, l'incendie s'est très rapidement propagé. Le sinistre a menacé directement l'abbaye de Frigolet située au cœur de ce massif de 4 000 ha s'étendant sur les communes de Barbentane (1 330 ha), Boulbon (1 115 ha), Tarascon (1 090 ha) et Graveson (465 ha).

Après de nombreux efforts, les pompiers ont pu préserver le monastère gothique du XIIe siècle ainsi que plusieurs maisons et écuries disséminées dans le massif. Pour y arriver, les pompiers ont pu bénéficier d'importants moyens aériens (2 Canadair, 3 Dash, 2 avions d'aéro-surveillance Horus13 et 1 hélicoptères bombardier d'eau Puma) qui ont été utilisé hier jusqu'à la tombée de la nuit.

Ecrit par le 18 mai 2026



Grâce à la proximité du Rhône, les Canadair ont pu multiplier les rotations (aux moins une vingtaine de passages) afin de sauver notamment l'abbaye de Frigolet.

Pas de victime à déplorer

Au final, il n'y a fort heureusement aucune victime à déplorer (seul un pompier a été incommodé sans gravité par les fumées) même si plusieurs bâtiments ont été sérieusement endommagés (voir photo ci-dessous). Cependant, il a fallu procéder à l'évacuation de plusieurs habitants qui ont été accueilli à salle des fêtes pour la commune de Barbentane, au gymnase du collège pour Tarascon, à la salle Raoul-Bonjean à Graveson et la salle des fêtes à Boulbon.

Le feu a aussi occasionné un important panache de fumée ainsi qu'une pluie de cendres sur l'agglomération d'Avignon. « Cependant aucun risque de propagation ni d'intoxication pour la population, expliquent les secours. Seule une gêne liée aux retombées des cendres peut engendrer des dépôts sans danger sur le mobilier et les biens. »

Coupures d'eau et d'électricité

Autre conséquence, la rupture en approvisionnement en eau potable (les pompiers ayant utilisé les bornes d'incendie toute la nuit) à [Barbentane](#) ainsi que des coupures d'électricité par endroit. Les services de la commune organisent actuellement une distribution d'eau potable pour les habitants sur le haut et le bas du village. Il est toutefois recommandé de limiter au maximum sa consommation en eau. Le retour à la normale peut être envisagé au cours de la soirée selon l'utilisation du jour. Pour les lignes électriques, la remise en service est prévue dans l'après-midi.

Ecrit par le 18 mai 2026



Dégâts constatés par la commune de Barbentane. © Commune de Barbentane

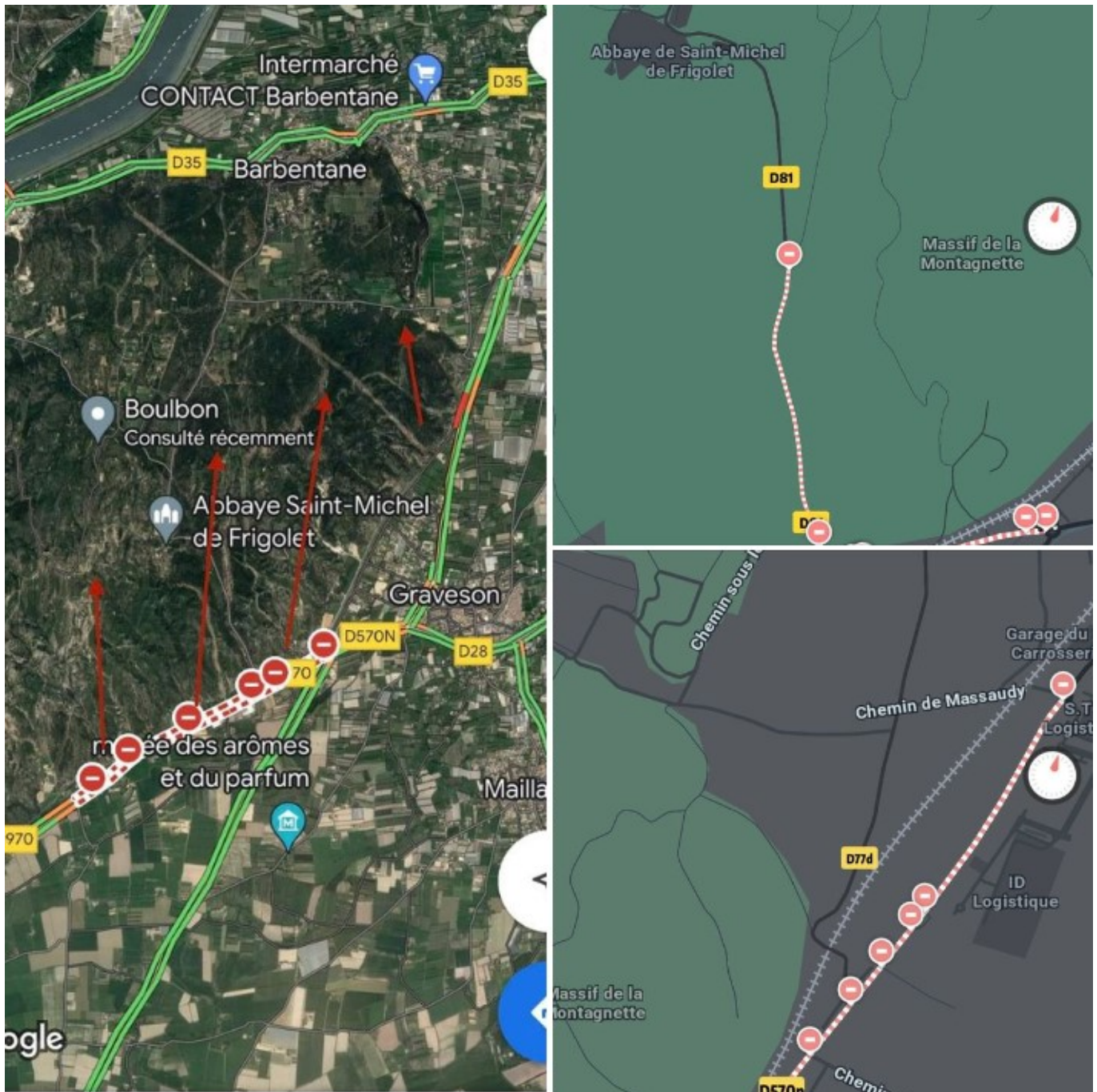
Accès, desserte ferroviaire et plaintes contre la SnCF

Par ailleurs, pour rappel certains axes restent coupés à la circulation à savoir : la D570N au niveau de Graveson, la D570 entre Tarascon et Graveson, la D81 entre la D570 et Frigolet, la D77b. Les secours vous invitent à ne pas vous rendre sur place afin de laisser l'accès libre aux véhicules d'intervention (voir carte ci-dessous).

Côté desserte SnCF, l'incendie a provoqué des dommages aux installations ferroviaires. La circulation ne pourra pas reprendre aujourd'hui sur les axes Avignon Miramas et Avignon Nîmes. Les trains prévus de circuler sur ces axes sont détournés via Cavaillon en ce qui concerne l'axe Avignon - Miramas et via la Rive Droite en ce qui concerne l'axe Avignon - Nîmes et des cars sont mis en circulation entre Miramas et Avignon.

En parallèle, les maires des communes impactées viennent de faire savoir qu'ils envisageaient de porter plainte contre la SnCF pour « faute humaine liée au contrôle technique du train ».

Ecrit par le 18 mai 2026



Fonds spécial régional et cellule d'appui de la CCI du Pays d'Arles

Enfin Renaud Muselier, président du Conseil régional vient d'annoncer que « face aux dégâts de l'incendie, pour la reconstruction, le reboisement et l'investissement d'adaptation au réchauffement climatique, j'ai décidé d'activer le fonds régional spécial pour les communes de [Barbantane](#), [Graveson](#), [Boulbon](#) et [Tarascon](#). »

Ecrit par le 18 mai 2026

Dans le même temps, la CCI du Pays d'Arles a activé sa cellule 'Appui aux Entreprises' pour accompagner les entreprises impactées par l'incendie :

- Contact Commerçants : 04 90 99 08 12
- Industries : 04 90 99 08 10
- Mail : celluleappui@arles.cci.fr

1 930 ha déjà détruits en 1982

Principal espace naturel de loisirs du bassin de vie d'Avignon, le massif de la montagnette accueille plus de 300 000 visiteurs chaque année. A ce titre, il est fortement soumis aux aléas concernant le risque incendie.

En 1829, le massif est recouvert de chênes Kermès et de broussailles. A cette époque, tous les fonds de vallons ainsi que certains versants aménagés en terrasses sont cultivés (oliviers, amandiers), le surplus est parcouru par les troupeaux. D'importants efforts de reboisement seront entrepris par l'administration des Eaux et Forêts entre 1864 et 1913. Ces boisements ont malheureusement été détruits en grandes parties par les feux de 1962 et de juillet 1982. Ce dernier incendie, parti du territoire communal de Barbentane, avait détruit une superficie de 1 930 ha.



Cellule appui aux entreprises

A Vos Côtés

La #CCI du Pays d'Arles active sa "Cellule #AppuiAuxEntreprises" pour accompagner les entreprises victimes du violent incendie 🔥 sur les communes de #Graveson, #Tarascon, #Boulbon & #Barbentanne.

☎️ Commerçants : 04 90 99 08 12
 ☎️ Industries : 04 90 99 08 10
 ✉️ celluleappui@arles.cci.fr
 🌐 www.arles.cci.fr

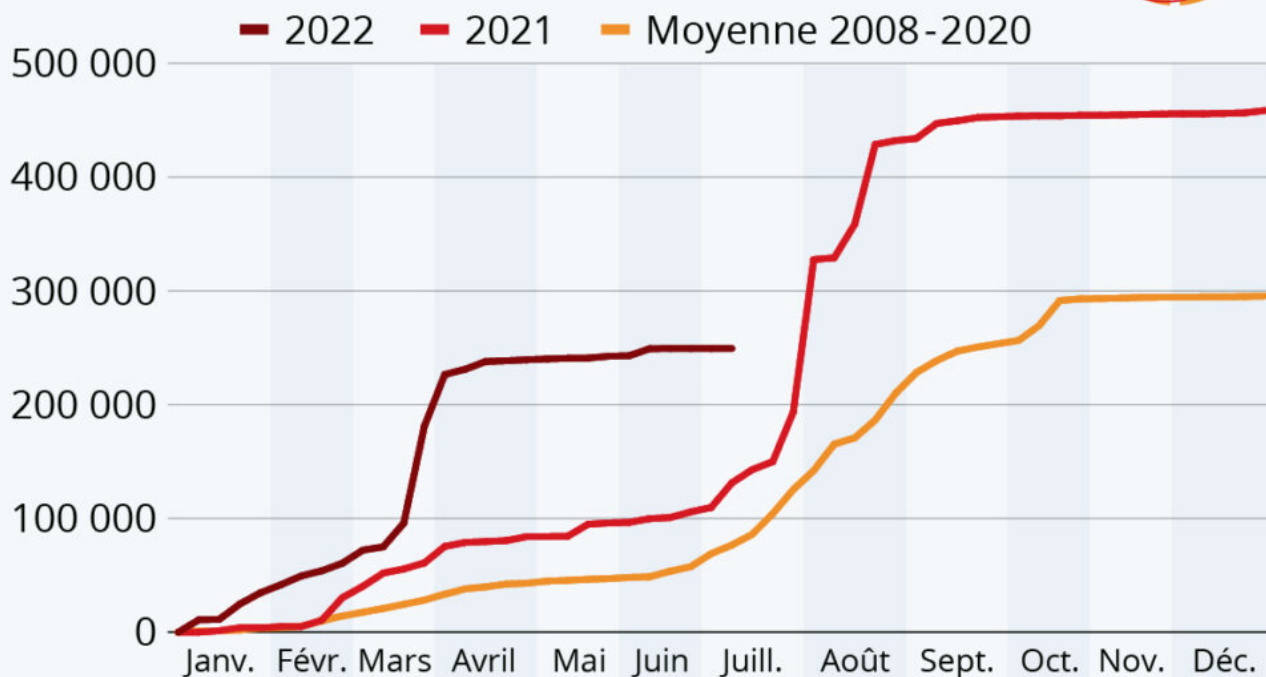
CCI PAYS D'ARLES

Ecrit par le 18 mai 2026

Feux de forêt : 2022, l'été de tous les extrêmes ?

Feux de forêt : l'été de tous les extrêmes ?

Surface cumulée des terres brûlées par les incendies de forêt dans l'UE (en hectares) *



* Seuls les incendies d'une surface de plus de 30 hectares sont répertoriés.
En date du 9 juillet pour 2022.

Source : EFFIS



statista

Ecrit par le 18 mai 2026

Nous ne sommes que mi-juillet mais le constat est déjà clair : l'année 2022 s'annonce brûlante pour l'Europe en matière d'incendies de forêt. Comme le mettent en avant les [données](#) du Système européen d'information sur les feux de forêt (EFFIS), la saison en cours est déjà exceptionnellement précoce, avec environ 250 000 hectares détruits par les flammes dans l'UE du 1er janvier au 9 juillet. Cette superficie de terres brûlées est environ trois fois plus importante que la moyenne mesurée à la même date entre 2008 et 2020.

Pour le moment, ce constat concerne principalement la France et l'Espagne, qui représentent ensemble autour de 40 % des terres parties en fumée dans l'UE au cours des six premiers mois de l'année. Début juillet, la surface cumulée de forêts détruites dans ces deux pays était déjà quatre fois plus élevée que la moyenne de référence sur la période 2008-2020. Comme le suggèrent les données de notre graphique, le risque d'incendie est malheureusement amené à s'aggraver dans les prochaines semaines en Europe, la saison des feux de forêt atteignant généralement son point culminant fin juillet/début août.

De Tristan Gaudiaut pour [Statista](#)

Feux de forêt : accès aux massifs forestiers et feux d'artifice interdits jusqu'au dimanche 17 juillet en Vaucluse

Ecrit par le 18 mai 2026



Alors que situation météorologique vis-à-vis du risque feu de forêt reste très élevée en Vaucluse avec des températures qui se situent au-dessus des 35° et des hygrométries très basses, la préfecture de Vaucluse a décidé d'interdire l'accès aux massifs forestiers sur l'ensemble du département du mercredi 13 au dimanche 17 juillet inclus.

En effet, la végétation dans le département de Vaucluse est en état de sécheresse avancé et plusieurs départs d'incendies, les 10 et 11 juillet derniers, ont démontré d'importantes vitesses de propagation. Face à la hausse des températures annoncée pour cette semaine par Météo-France, le préfet de Vaucluse a donc décidé d'interdire également les tirs de feux d'artifice durant la même période.

« Il y a en effet lieu de réduire le risque de nouveaux départs de feux : toute étincelle est susceptible d'être à l'origine d'incendies importants et de dégâts irréversibles, expliquent les services de la préfecture de Vaucluse. Dans ces conditions, le préfet de Vaucluse appelle à la vigilance et à la responsabilité de tous. Il rappelle particulièrement la nécessité de respecter scrupuleusement les interdictions de fumer ou d'apporter du feu en forêt et à moins de 200 m de celle-ci. En cas de sinistre, la population est invitée à appeler sans délai les sapeurs-pompiers en composant le 18 ou le 112 et de s'éloigner de la zone. »

L.G.

Incendies de forêt : 2021, l'été de tous les extrêmes

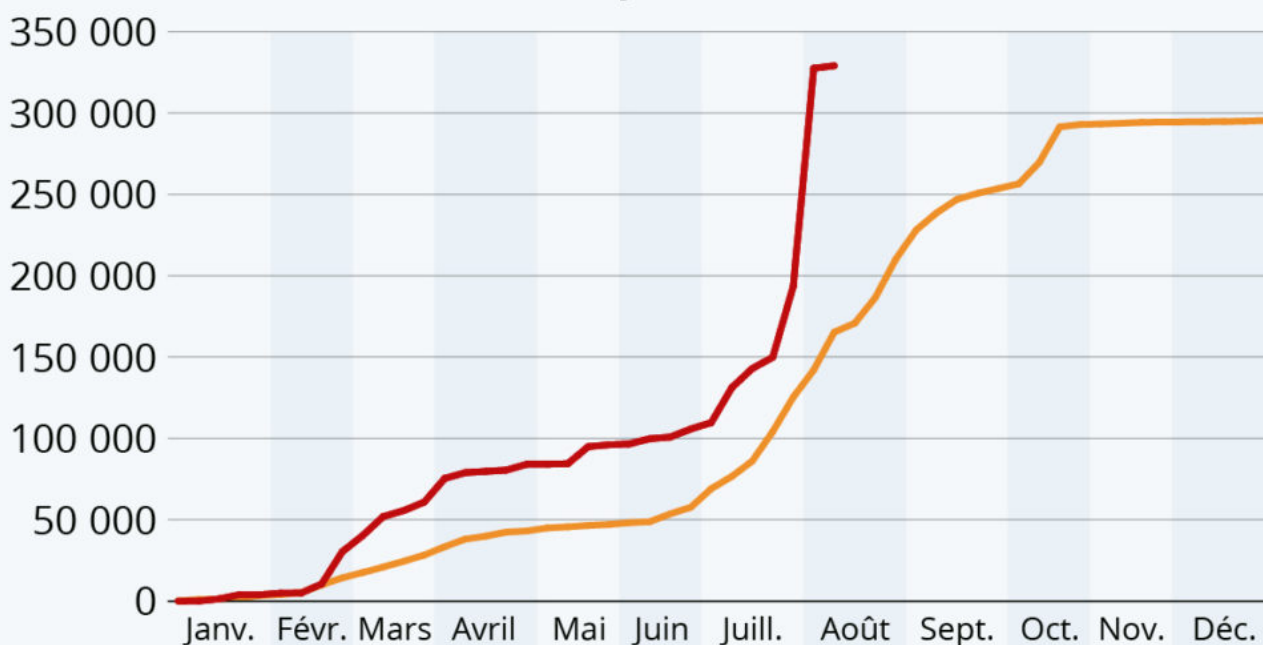
Ecrit par le 18 mai 2026

Incendies : l'été de tous les extrêmes

Surface brûlée cumulée suite aux incendies de forêt dans l'UE (en hectares) *



— 2021 — Moyenne 2008-2020



* seuls les incendies d'une surface de plus de 30 hectares sont répertoriés.

Source : EFFIS



statista 

Nous ne sommes que le 12 août mais le constat est d'ores et déjà clair : 2021 sera une [année extrême](#) pour l'[Europe](#) en matière d'incendies de forêt. Au sein de l'UE, ce constat concerne principalement le Sud du continent. En Grèce, par exemple, la superficie brûlée lors de grands incendies de forêt (seuls les incendies à partir de 30 hectares sont répertoriés) est déjà sept fois plus grande qu'en 2020.

Ecrit par le 18 mai 2026

Idem en Italie où le Système européen d'information sur les incendies de forêt (EFFIS) a enregistré une augmentation d'environ 93 pour cent.

La comparaison présentée dans notre graphique Statista montre également la [puissance de ces incendies](#). Alors que 329 088 hectares ont déjà été détruits par les flammes au cours de grands incendies dans l'année en cours, la moyenne entre 2008 et 2020 était d'environ 295 000 hectares en douze mois.

La situation est également préoccupante [dans l'Hexagone](#) : selon les données EFFIS, le nombre de feux de forêt répertoriés est déjà presque cinq fois supérieure à la moyenne 2008-2020 et près de 23 000 hectares ont déjà été ravagés par les flammes (contre 7270 en moyenne à la même date depuis 2008).

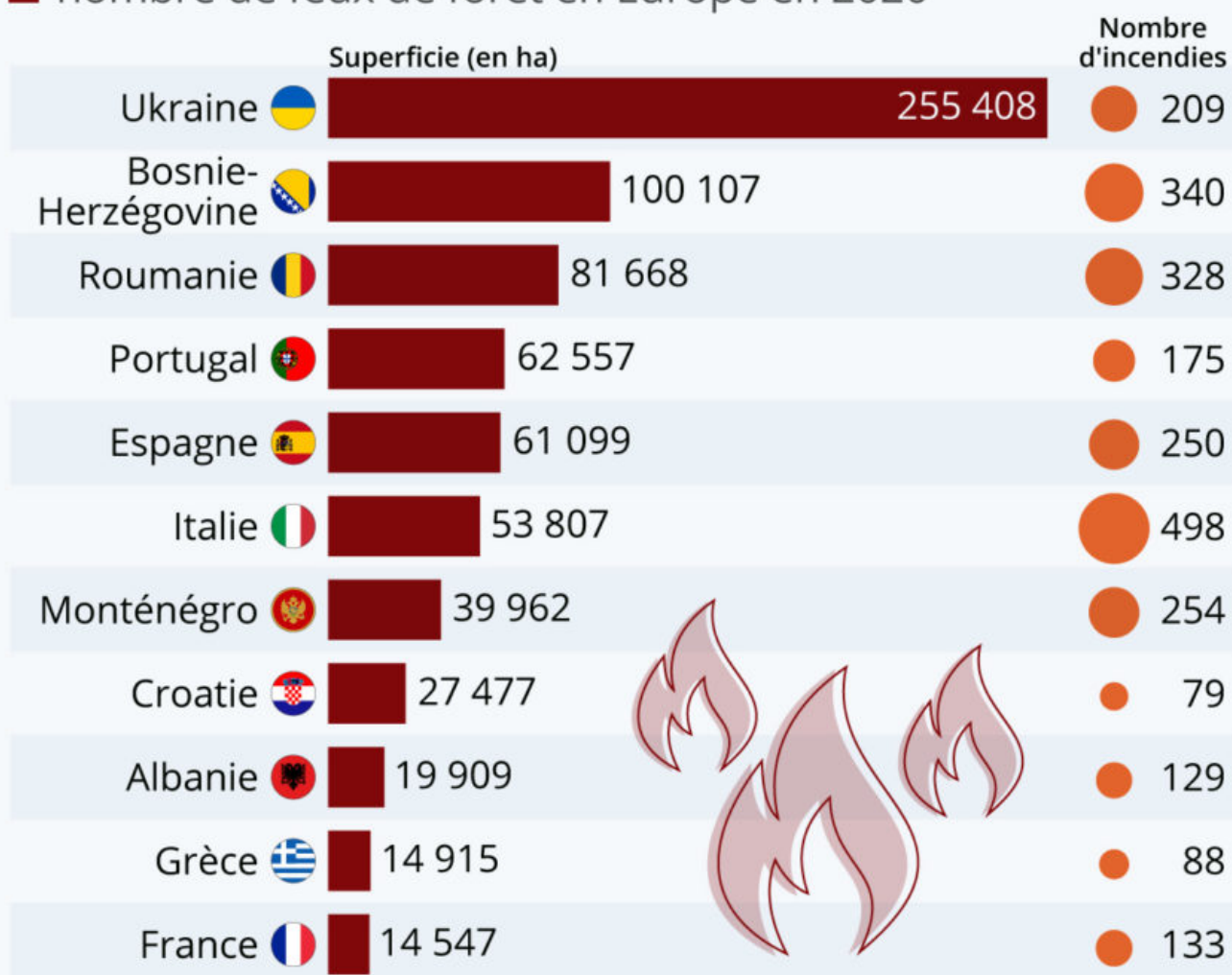
De Claire Jenik pour [Statista](#)

Les forêts européennes partent en fumée

Ecrit par le 18 mai 2026

Les forêts européennes partent en fumée

Estimation de la surface forestière brûlée et du nombre de feux de forêt en Europe en 2020



Source : Système européen d'information sur les feux de forêts (EFFIS)



statista 

Ecrit par le 18 mai 2026

Plus de 900 000 hectares de forêts ont été détruits par des incendies dans la région Europe en 2020 (hors Russie). C'est l'Ukraine qui a été la plus touchée. Comme le montre notre graphique basé sur les données du Système européen d'information sur les feux de forêt (EFFIS), quelque 209 feux de forêt ont été enregistrés dans le pays d'Europe de l'Est l'année dernière, détruisant plus de 255 000 hectares de forêts. Aucun autre pays européen n'a perdu autant de surface forestière en 2020. La Bosnie-Herzégovine arrive en seconde position avec un peu plus de 100 000 hectares brûlés, devant la Roumanie, dont la superficie partie en fumée est estimée à 81 700 hectares. C'est en Italie que le nombre d'incendies de forêt a été le plus élevé l'année dernière : avec près de 500 départs de feu recensés, détruisant une superficie d'environ 53 800 hectares.

Alors qu'en 2020, c'était surtout l'Europe du Sud-Est qui a été la plus impactée par les feux de forêt, cette année, ce sont les pays du bassin méditerranéen qui font face à des incendies ravageurs. Des milliers de pompiers luttent actuellement contre les flammes en Grèce, en Italie et en Turquie. En Turquie, les incendies ont déjà fait huit victimes et des dizaines de localités ont dû être évacuées, d'après les autorités du pays. La Grèce est frappée par « la pire canicule depuis 1987 », il y a plus de 30 ans, a prévenu cette semaine le Premier ministre grec, avec des températures qui atteignent actuellement 45 degrés Celsius dans certaines régions. Le sud de l'Italie souffre également d'une vague de chaleur importante depuis plusieurs jours.

De Tristan Gaudiaut pour [Statista](#)

Avignon : les ballons de Lium préviennent les feux de forêts

Ecrit par le 18 mai 2026



Implantée à l'aéroport d'Avignon, la [start-up Lium](#) propose une solution innovante de prévention des feux de forêts. Accompagnés par [Vaucluse Provence Attractivité](#), les entrepreneurs ont mis au point un système de détection des feux de forêts et d'appui aérien aux opérations de secours avec des ballons dirigeables et captifs à l'hélium.

Trouver le moyen de lutter contre le fléau des incendies qui ravagent des milliers d'hectares (10 000 en 2019) a été le point de départ de cette aventure pour les deux co-fondateurs de Lium : Guilain Yvon et Thomas Fattore. C'est aujourd'hui chose faite avec la fabrication de leurs ballons dirigeables et captifs à hélium. « Grâce à notre expérience dans le domaine des aéronefs, nous voulions développer une solution capable de détecter prématurément les départs de feux et ainsi éviter leur propagation. »

Ecrit par le 18 mai 2026

**Thomas FATTORE**

Co-fondateur

**Guilain YVON**

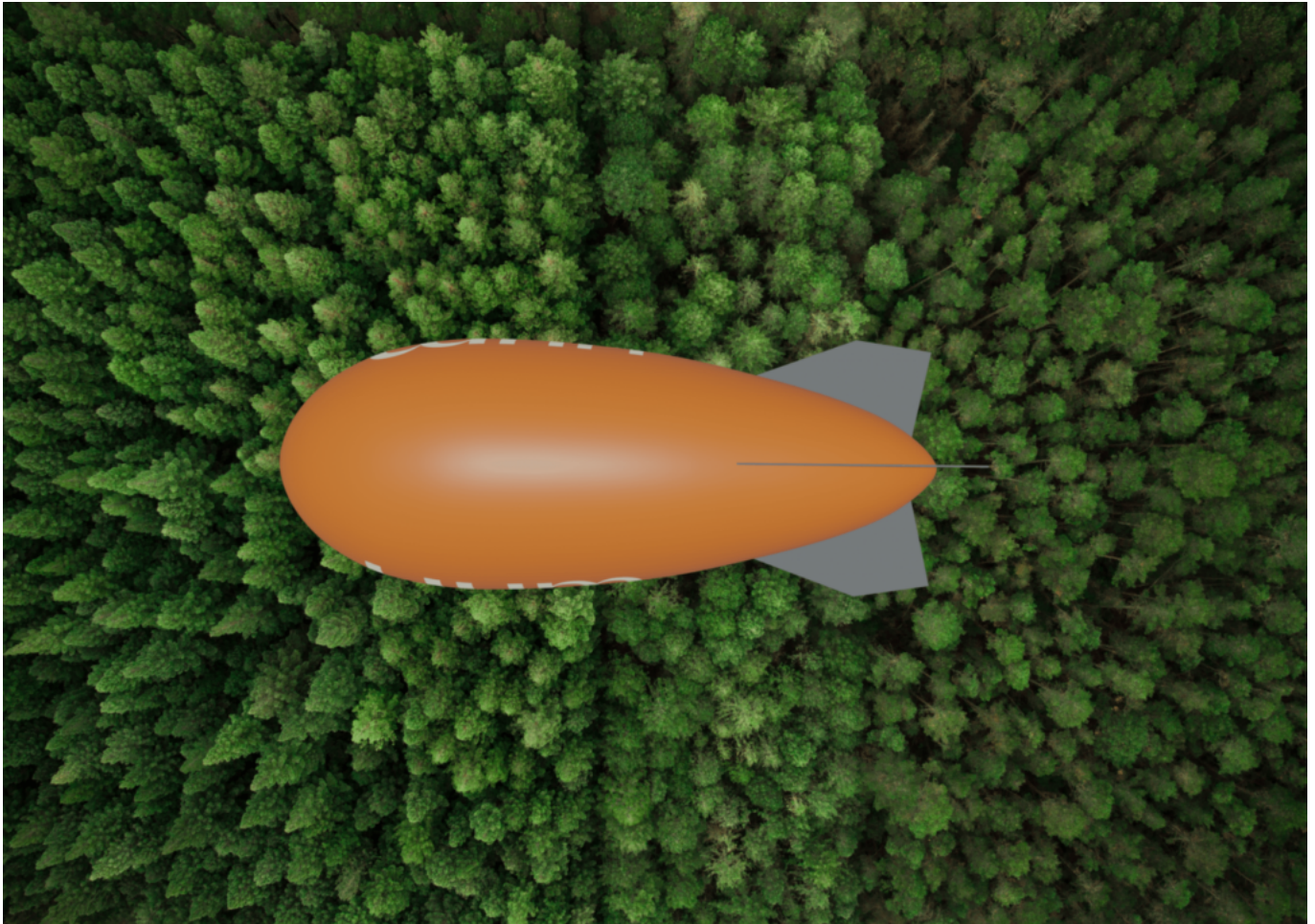
Co-fondateur

Comment ça marche ?

L'objectif de Lium est d'apporter une solution efficace aux SDIS (Services départementaux d'incendie et de secours) pour détecter plus prématurément les départs de feux de forêts et suivre leur évolution avant, pendant et après l'intervention des sapeurs-pompiers. « Pour ce faire, nous développons des ballons captifs révolutionnaires capables d'être transportés et déployés rapidement par ses utilisateurs. Équipés de caméras haute-performance, nos aérostats seront à même de fournir un retour vidéo aérien de grande qualité tout au long des interventions. »

Grâce à ces ballons, les pompiers pourront surveiller pendant plusieurs jours des forêts exposées à de forts risques de départ de feu, mais aussi avoir des visions d'ensemble de l'incendie (quand ce dernier a déjà commencé à se propager) afin de mieux comprendre son comportement (vitesse, direction, etc...) et ainsi le maîtriser plus prématurément. « Notre solution permet finalement de protéger à la fois la vie des forêts mais aussi celles des hommes et des femmes qui combattent les feux. »

Ecrit par le 18 mai 2026



©Lium

Accompagnement VPA

Cette start-up a été accompagnée par Vaucluse Provence Attractivité, qui a notamment permis la mise en relation avec les pôles d'excellence Safe et Cap énergie. La start-up Lium est aujourd'hui introduite dans les réseaux des entreprises du marché nucléaire. L'Agence a également facilité son installation au sein du Technopôle Pégase. En savoir plus sur LIUM : www.lium-tech.com/