

Ecrit par le 15 février 2026

Loire à vélo : un autre regard sur le fleuve royal



Itinéraire cyclable de 900 km qui relie Cuffy (Cher) à Saint-Brevin-les-Pins (Loire-Atlantique), la Loire à vélo permet de découvrir toutes les beautés du dernier fleuve sauvage d'Europe. Conseillé sur deux jours, la boucle de Nantes à Ancenis (72 km au total) réserve de belles surprises de part et d'autre des rives : des panoramas à couper le souffle, des guinguettes, des caves où déguster des crus locaux, des villages médiévaux, sans oublier des monuments incontournables.

Après avoir flâné sur la ligne verte du Voyage à Nantes et loué un vélo (chez Paulette Bike ou Détours de Loire) à proximité de la gare de la Cité des Ducs, direction Ancenis et la rive nord du fleuve. Les premiers coups de pédale vous feront passer devant plusieurs guinguettes : La Sablière à Sainte-Luce-sur-Loire, La Gabarre à Thouaré-sur-Loire, Mauves Balnéaire à Mauves-sur-Loire. Autant d'occasions de faire une

Ecrit par le 15 février 2026

pause en admirant le fleuve royal, ses bancs de sable sauvage et sa riche faune... Peut-être aurez-vous la chance de tomber sur un ragondin ou un pêcheur en plein combat avec un silure !



L'itinéraire entre Ancenis et Nantes offre des panoramas somptueux sur le fleuve, ses berges et les nombreuses vignes qui l'entourent © J.Jehanin

Arrivé à Mauves-sur-Loire, l'itinéraire bascule rive sud. L'occasion d'effectuer un nouvel arrêt dans le parc de la Pierre Percée à Divatte-sur-Loire. Avec ses nombreux jeux, il ravira les familles tandis que les amateurs de sensations fortes pourront se laisser tenter par l'école de wakeboard, un sport nautique qui consiste à se faire tracter sur une planche derrière un bateau à moteur.

Golf et dégustation de crus locaux

Ensuite, direction La Varenne et ses lacets. Sans doute la partie la plus physique du circuit en raison du dénivelé. Arrivés au sommet du village, les mollets auront chauffé mais la vue, à couper le souffle, en vaut la chandelle. En redescendant vers Champtoceaux et le pont d'Oudon, deux activités sont possibles : les amateurs de green pourront découvrir les 18 trous du Golf de l'Île d'Or, tandis que les œnophiles privilégieront une dégustation dans une des caves du coin. Et il y a du choix : Domaine du Pavillon, du Merceron, Vignoble Morinière... En effet, La Varenne est une des plus importantes communes viticoles du secteur avec de nombreux exploitants qui proposent différents crus : Muscadet, Gamay, Cabernet, Malvoisie...

Ecrit par le 15 février 2026



Bateau touristique, la Luce propose des croisières au cœur du patrimoine naturel et culturel entre Champtoceaux, Oudon et Le Cellier © J.Jehanin

Arrivé au pont d'Oudon, un crochet par le "Cul du Moulin" est vivement recommandé. Ce lieu-dit abrite des tables de pique-nique et une guinguette (*Les Folies d'Orée*), ainsi que le quai de départ de La Luce, un bateau touristique qui propose des croisières au cœur du patrimoine naturel et culturel entre Champtoceaux, Oudon et Le Cellier.

Du paddle pour « apprendre à marcher sur l'eau »

Il est désormais temps de se remettre en selle pour retrouver la rive nord de la Loire et découvrir le village médiéval d'Oudon. Là, un parcours de sculptures attend les curieux, ainsi qu'un camping proposant des cabanes sur pilotis, sans oublier la base de loisirs L.A Kayak. Mathieu Trébosc y propose des sorties en canoë-kayak et des initiations au paddle pour « apprendre à marcher sur l'eau ». Mais aussi des descentes crépusculaires ainsi que des sorties qui combinent vélo et kayak. Le marché dominical, de 9h à 13h sur la place du Hâvre, sera quant à lui l'occasion de faire le plein de produits locaux.

Ecrit par le 15 février 2026





Ecrit par le 15 février 2026

À Oudon, deux incontournables : la visite du château avec son donjon médiéval mais également les balades de Mathieu Trébsoc, à la tête de L.A Kayak © L.A Kayak

La visite du château d'Oudon, dont la construction a débuté en 1392, fait également partie des incontournables. Après la visite (possible en tenue d'époque pour petits et grands) de la scénographie du donjon médiéval et de la forteresse qui a conservé son architecture octogonale, les dernières marches de la tour permettent d'atteindre le toit et profiter d'une vue à 360°. Par temps très clair, on peut apercevoir la Tour Bretagne à Nantes, pourtant à une trentaine de kilomètres !

Château médiéval et centre d'art contemporain

En repartant en direction d'Ancenis, un nouvel arrêt est conseillé au plan d'eau du Chêne, puisque la baignade y est possible et surveillée tout l'été. À quelques mètres de là, vous trouverez la Gramophone, une guinguette parfaite pour se restaurer, écouter un concert ou profiter des jeux mis à disposition. L'arrivée à Ancenis n'est plus qu'à une bonne dizaine de kilomètres. Avant de rejoindre le centre-ville par la rive nord où une halte dans la cour du château médiéval s'impose, vous aurez l'occasion d'effectuer une pause culturelle avec la visite du MAT, centre d'art contemporain du Pays d'Ancenis. Situé dans la Chapelle des Ursulines, le centre accueille cet été une double exposition, "Circumnavigations", de Clément Verger. Cette dernière traite de l'influence des voyages du Capitaine James Cook sur le paysage mondial.

Ecrit par le 15 février 2026

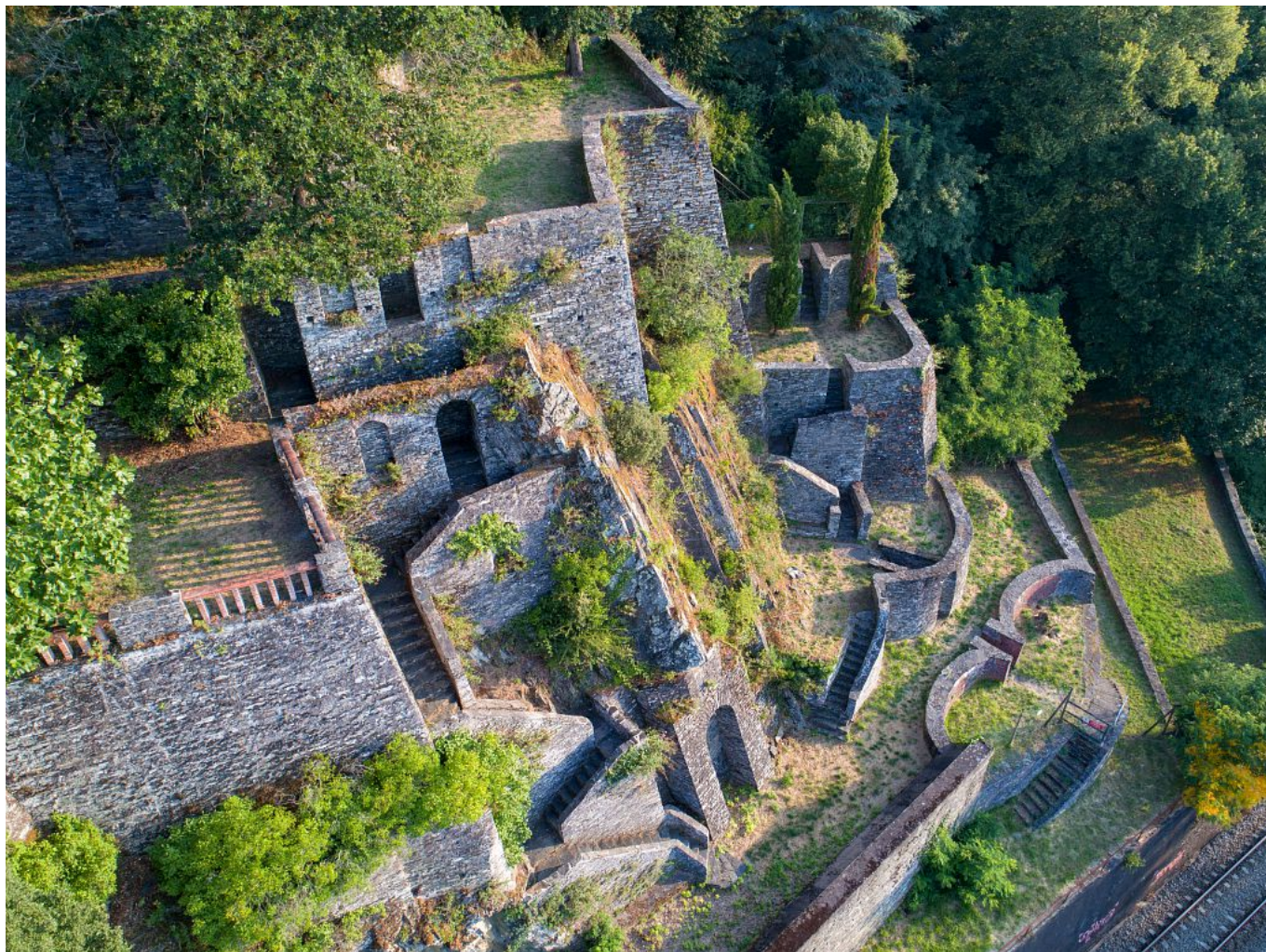


L'exposition "Circumnavigations" au MAT, centre d'art contemporain du Pays d'Ancenis © Clement Verger

Visiter les jardins poétiques des Folies Siffait

Après un repas à la Table du pêcheur (restaurant traditionnel de fruits de mer et poissons de Loire) ou aux Terrasses de Bel Air (un restaurant bistrannique chic et moderne mettant à l'honneur les produits nobles et locaux), deux options sont possibles : soit vous diriger vers la gare pour rentrer à Nantes en TER en une vingtaine de minutes, soit trouver un logement pour la nuit via l'office de tourisme. Si vous retenez la deuxième option, vous aurez alors la possibilité, lors du trajet retour, de faire étape dans la commune du Cellier. L'occasion d'apercevoir le château de Clermont, ancienne demeure d'un certain Louis de Funès, mais également de visiter les Folies Siffait, ces jardins poétiques du XIX^e siècle constitués de terrasses, niches et autres bacons construits à flanc de falaise au-dessus de la Loire.

Ecrit par le 15 février 2026



Au Cellier, les jardins poétiques des Folies Siffait se visitent uniquement sur réservation © Paul Pascal

En pratique

- Location de vélo : Paulette Bike, 20 bd de Berlin à Nantes (02 28 49 52 28). Détours de Loire, péniche "Drôle de barge", quai Malakoff à Nantes (02 55 10 11 74).
- Le Divatte Wakepark est situé sur levée de la Divatte, à Divatte-sur-Loire (06 45 27 42 55).
- Croisières à bord de La Luce, embarquement au "Cul du Moulin" à Champtoceaux (02 40 83 60 00).
- L.A. Kayak 44 (location canoë-kayak et paddle), rue de la Gare, 44521 Oudon (06 85 39 59 42 et sur Locationkayak-loire.com)
- Le château d'Oudon est ouvert 7J/7 du 8 juillet au 31 août de 10h à 18h30 (02 40 83 80 04). Visite à partir de 4€ (enfant) et 6€ (adulte).
- Le MAT, centre d'art contemporain, est situé quai Rohan à Ancenis. Ouvert du mercredi au

Ecrit par le 15 février 2026

dimanche de 15h à 18h (02 40 09 73 39).

- Restaurants : La Table du Pêcheur, 11 bd Léon Séché à Ancenis (02 40 83 11 36). Les Terrasses de Bel Air, 6 Bel Air, à Vair-sur-Loire (02 40 83 02 87).
- La visite gratuite d'1h30 des jardins des Folies Siffait au Cellier se fait exclusivement sur réservation en ligne sur [Jardins-folies-siffait.fr](https://jardins-folies-siffait.fr).
- L'office du tourisme est situé 103 rue des Doves à Ancenis (02 40 83 07 44).



Tout au long du parcours, de nombreuses plages de Loire sont accessibles aux touristes. Ici aux pieds des Folies Siffait © J.Jehanin

Par Nicolas LE PORT pour [Réso hebdo éco.](https://www.echodumardi.com)

Ecrit par le 15 février 2026



Laudun-l'Ardoise : le 1er REG peut désormais mieux combattre sur un fleuve

Ecrit par le 15 février 2026



Le 1er REG (Régiment étranger du génie) de la Légion étrangère est le premier régiment de génie de l'armée française à développer une capacité de combat fluvial.

C'est ce que vient d'annoncer le colonel François Perrier, chef de corps du 1er REG, après les tests d'évaluation 'technico-opérationnelle' de l'Embarcation fluviale du génie (EFG) menée par la Section technique de l'armée de Terre (Stat).

En effet, en janvier 2022, dans le cadre d'une réflexion lancée par le Centre de doctrine et d'enseignement du commandement de l'armée de Terre, le régiment gardois avait été choisi pour évaluer une vedette de type 'Littoral' afin de faire évoluer les doctrines françaises de combat fluvial.

Aux JO de Paris et à la coupe du monde de Rugby ?

« Les essais conduits par les plongeurs du régiment, appuyés par un groupe de combat ont donné entière satisfaction : puissance, maniabilité, agencement de l'espace intérieur, discrétion sonore et position de l'armement à bord », explique le 1er REG.

L'objectif étant pour les képis blancs de disposer de nouvelles capacités de reconnaissance de zone, de la sécurisation d'un point de franchissement, de mise en place de plongeurs de combat du génie, de transport de personnel et de logistique et d'évacuation de ressortissants.

Cette phase de test des embarcations ayant été un succès, « les entraînements tactiques peuvent

Ecrit par le 15 février 2026

débuter », poursuit le colonel François Perrier. Pour cela, les hommes du 1er REG vont disposer d'ici quelques semaines de trois nouvelles vedettes supplémentaires.

Selon la DGA (Direction générale de l'armement), ce type d'embarcation devrait connaître leur baptême du feu lors de la sécurisation des cours d'eau à l'occasion de la prochaine coupe du monde de Rugby et des Jeux Olympiques de Paris 2024.

Spécialiste amphibie

Régiment de génie d'assaut de la 6e brigade légère blindée (6e BLB), le 1er REG assure des missions d'appui à la mobilité, à la contre mobilité et d'aide au déploiement d'urgence. Il est en outre apte à effectuer des missions de participation directe au combat interarmes et d'appui aux opérations spéciales. Spécialiste amphibie, le régiment est l'acteur principal dans les opérations d'aménagement des plages, de vérification de non pollution, l'organisation de l'embarquement et du débarquement de véhicules des unités de la brigade.

Basé à Laudun-l'Ardoise, l'unité créée en 1984 sous l'appellation de 6e régiment étranger de génie avant de prendre son nom actuel en 1999, dispose d'un effectif d'environ 800 hommes et compte 6 compagnies (1 de commandement et de logistique, 3 combat mécanisées, 1 de réserve ainsi qu'une d'appui comprenant dans ses rangs les plongeurs de combat du génie et un groupe d'élément opérationnel de déminage et dépollution).

(Vidéo) : Découvrez le 1^{er} régiment du génie de Laudun-l'Ardoise

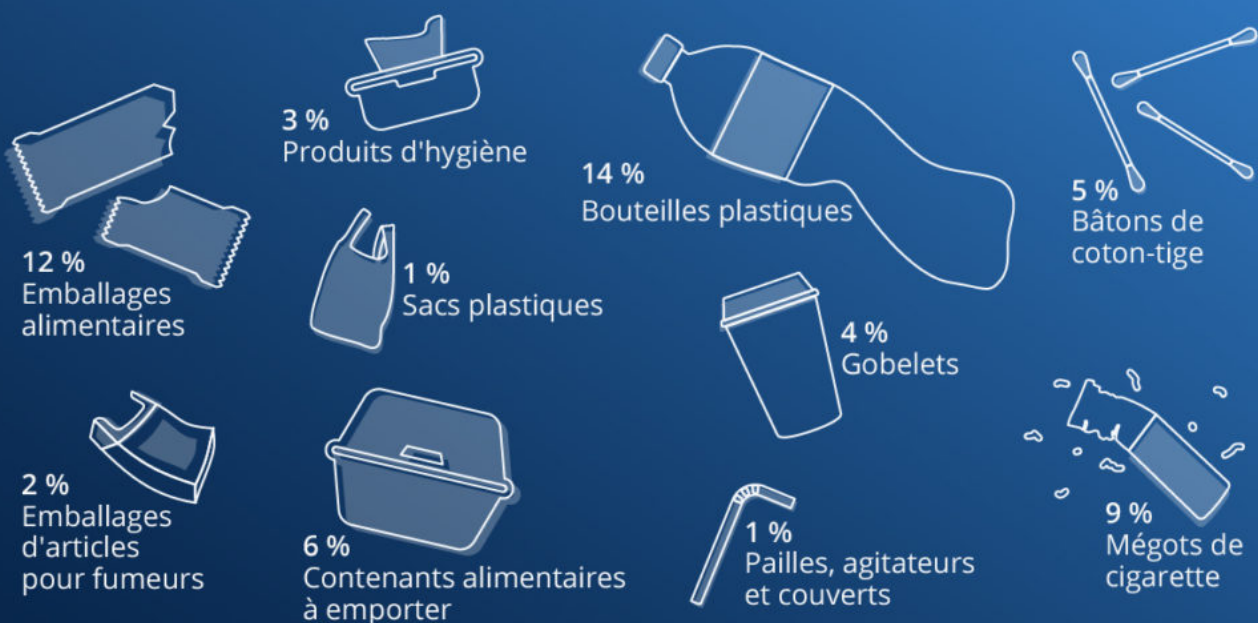
L.G.

Les déchets plastiques qui polluent nos rivières

Ecrit par le 15 février 2026

Les déchets plastiques qui polluent nos cours d'eau

Types de déchets plastiques les plus fréquemment retrouvés dans les cours d'eau européens *



* Part du total des déchets plastiques collectés. Basé sur les données d'une dizaine d'études menées dans plusieurs pays européens, dont Royaume-Uni, France, Suisse, Pologne.

Source : EarthWatch Institute



statista

Étant donné qu'environ 80 % des [déchets plastiques qui finissent leur course dans l'océan](#) y sont transportés par les cours d'eau, de nombreux experts estiment que concentrer les actions au niveau des fleuves et des rivières est l'une des solutions les plus efficaces pour lutter contre la pollution marine.

Un rapport publié par [EarthWatch Europe](#) a révélé que plus de 37 % des déchets retrouvés dans les



Ecrit par le 15 février 2026

cours d'eau européens sont des déchets plastiques directement liés à des produits de consommation courante. Parmi ces déchets plastiques, les plus répandus sont les [bouteilles en plastique](#) (14 %) et les emballages alimentaires (12 %), qui représentent ensemble plus du quart des plastiques collectés. On retrouve ensuite les mégots de cigarette (9 %), puis les boîtes alimentaires à emporter, les cotons-tiges et les gobelets.

En 2019, le Parlement européen avait validé l'interdiction des [plastiques jetables](#), comme les pailles, couverts et cotons-tiges, à compter de l'année 2021. En France, l'interdiction a pris effet le 1er janvier et cette dernière sera totale à partir du 1er juillet, puisque les stocks commandés avant 2021 pouvaient encore être écoulés jusqu'à cette date. La législation validée par le Parlement européen a par ailleurs fixé pour les pays membres un objectif de [collecte](#) de 90 % des bouteilles en plastique d'ici 2029.

De Tristan Gaudiaut pour [Statista](#)