

Ecrit par le 5 février 2026

Le Festival de la Sorgue revient pour une 48e édition



Le Festival de la Sorgue revient ces samedi 3 et dimanche 4 mai. Au programme : balade à vélo, expositions, concerts, et bien d'autres animations autour de la Sorgue.

Depuis l'année dernière, le Festival de la Sorgue se décline en deux éditions annuelles, une au printemps et une à l'automne. Pour cette nouvelle édition printanière, les comités des fêtes de Châteauneuf-de-Gadagne, Le Thor, Fontaine-de-Vaucluse, les Villes de L'Isle-sur-la-Sorgue et Saumane-de-Vaucluse, et Isle sur la Sorgue Tourisme et leurs partenaires ont concocté un programme riche pour ce week-end.

La Sorgue sera bien évidemment au centre de l'attention, le but de l'événement étant de fédérer autour d'un patrimoine naturel commun, mais aussi de sensibiliser à la préservation de la rivière et de ses écosystèmes.



Ecrit par le 5 février 2026

Le programme

Diverses animations seront proposées tout le week-end dans les différentes communes qui sont traversées par la Sorgue :

Samedi 3 mai :

À Saumane-de-Vaucluse, balade à vélo, apéritif, pique-nique et concert sont prévus sur les Chemins du Pigeolet et Noir

À L'Isle-sur-la-Sorgue, les participants pourront profiter d'une découverte musicale de la Sorgue, d'expositions sur la Sorgue et sa biodiversité et de bien d'autres animations au Partage des eaux.

Le Thor sera plongé dans une ambiance musicale toute la soirée sur les Places du 8 mai et du 11 novembre.

Dimanche 4 mai :

À Châteauneuf-de-Gadagne, des petites courses de bateaux, une exposition de peinture et photos de la Sorgue, un quiz apéro et d'autres animations sont prévus sur la Place du marché aux raisins.

À Fontaine-de-Vaucluse, le Syndicat Mixte du Bassin des Sorgues (SMBS) prévoit plusieurs animations. Il y aura aussi une exposition photo sur les oiseaux de la Sorgue, une balade d'observation, un concert et un apéritif sur le parking des Vergnes et l'Avenue Robert Garcin.

Pour découvrir le programme en détail, [cliquez ici](#).

De la nouveauté

Cette année, les organisateurs ajoutent le 'Challenge Nature Itinérant' pour les participants. Ceux qui souhaitent y participer devront explorer les cinq communes traversées par la Sorgue et répondre aux cinq questions posées dans chacune d'elles. Le but sera de relever les défis autour de la biodiversité de la Sorgue.

Cinq lots seront à gagner : des affiches des villages du Festival, un kit 'Intrigue dans la ville' Fontaine-de-Vaucluse et un kit L'Isle-sur-la-Sorgue, une bouteille de vin de chez Stéphane et Janique à Châteauneuf-de-Gadagne, un coffret cocktail sans alcool de la Maison Jasmin au Thor et un bon pour deux personnes dans le restaurant Agastache à L'Isle-sur-la-Sorgue.

Ecrit par le 5 février 2026



Ecrit par le 5 février 2026



©Julien Abellan / Isle sur la Sorgue Tourisme

Ecrit par le 5 février 2026

Isle sur la Sorgue Tourisme dévoile ses ambitions pour l'avenir



Il y a trois ans, l'office de tourisme intercommunal (OTI) [Isle sur la Sorgue Tourisme](#) a pris un nouveau virage, celui de proposer un tourisme quatre saisons sur son territoire, notamment pour la commune de L'Isle-sur-la-Sorgue. Un pari audacieux qui aujourd'hui porte ses fruits et qui amène les équipes de l'OTI à voir plus loin, surtout pour ses habitants et pour les socio-professionnels.

En 2021, alors que la crise sanitaire du Covid-19 sévit depuis un an, les acteurs du tourisme réfléchissent à l'avenir de ce dernier en France. L'OTI Isle sur la Sorgue Tourisme, lui, souhaite proposer une nouvelle



Ecrit par le 5 février 2026

forme de tourisme, qui permettrait de faire face à une potentielle nouvelle crise à l'avenir. « On n'oublie pas que ce qui est arrivé en 2020 et 2021 peut arriver en 2026 et 2027, ou plus tard, sous une autre forme », affirme [Eric Bruxelles](#), président d'Isle sur la Sorgue Tourisme. En parallèle, cette nouvelle forme de tourisme vient répondre aux problématiques liées au climat, en étalant la venue des touristes sur toute l'année pour éviter les pics de fréquentation.

« En 2020, il n'y a eu aucun événement à l'Isle-sur-la-Sorgue, et pourtant n'y a pas eu de baisse de fréquentation, constate Eric Bruxelles. Les touristes viennent, quoi qu'il arrive. Donc ça, on ne peut pas l'empêcher. » Ainsi, l'OTI s'est lancé dans une communication en dehors de la période estivale pour créer un tourisme quatre saisons. Une stratégie qui fonctionne aujourd'hui, notamment grâce aux hôtels, restaurants et commerces qui restent ouverts toute l'année.

Les locaux, sauveurs du tourisme pendant le Covid-19

Lorsque la crise du Covid-19 s'est abattue sur la France et le monde, ce sont les locaux qui ont sauvé les saisons touristiques de 2020 et 2021. « Quand on parle des locaux, on comprend un périmètre assez large, donc on compte les Vauclusiens, mais aussi les Français et plus largement les Européens », explique le président de l'OTI.

« Les habitants sont les premiers touristes du territoire. »

Eric Bruxelles

Ainsi, les équipes d'Isle sur la Sorgue Tourisme se préparent à l'éventualité d'une nouvelle crise, qu'elle soit sanitaire ou non, et priorise un tourisme local. C'est donc sur les habitants du territoire que l'OTI souhaite se concentrer dans les prochaines années.

Voyagez chez vous

Pour l'instant, toutes les communes que couvre l'OTI ne sont pas concernées par ce tourisme quatre saisons. C'est notamment le cas de Fontaine-de-Vaucluse qui attire encore beaucoup pendant la saison estivale mais très peu en dehors. « Les restaurants sont fermés l'hiver, seul les hôtels et le restaurant La Colonne, sont ouverts toute l'année, justifie Eric Bruxelles. Les restaurateurs ne peuvent pas ouvrir toute l'année pour l'instant, ils en souffriraient. » De plus, l'accès à l'exsurgence est fermé depuis mars dernier et jusqu'à nouvel ordre pour des raisons de sécurité, ce qui rend la tâche encore plus difficile pour l'OTI. « Il va falloir faire évoluer l'attente qu'il y a sur Fontaine-de-Vaucluse parce que la promesse, c'est l'exsurgence, ajoute-t-il. Donc il y a une réflexion qui est engagée à court et moyen termes pour voir comment détourner le flux de visiteurs d'une manière ou d'une autre. »

Ecrit par le 5 février 2026

[Fontaine-de-Vaucluse : l'accès au gouffre est interdit](#)

Raison de plus pour l'OTI de se tourner vers ses habitants, afin d'en faire les premiers touristes du territoire et que les différentes communes continuent à vivre, et à termes, puissent vivre toute l'année comme c'est le cas pour L'Isle-sur-la-Sorgue. « On travaille sur une communication intitulée 'Voyagez chez vous' qui est tournée vers les habitants pour montrer tout le travail qui est fait à l'année par l'OTI et pour leur expliquer qu'on n'est pas antinomiques, c'est-à-dire qu'on peut faire du tourisme chez soi », explique [Lucie Laquet](#), responsable Communication, Marketing et Événements d'Isle sur la Sorgue Tourisme.

Aller à la rencontre des autres pour promouvoir le territoire

Si Isle sur la Sorgue Tourisme ne mise pas sur les touristes venant de l'autre bout de la planète comme peuvent le faire d'autres offices de tourisme qui n'ont pas les mêmes problématiques et les mêmes attentes, ses équipes se déplacent en Vaucluse, dans la Région, mais aussi en France pour faire la promotion du territoire. « On va dans des salons, on participe à des opérations locales ou un peu plus lointaines, déclare Eric Bruxelles. C'est notre façon à nous d'externaliser, d'aller à la rencontre des personnes. »

Et cette stratégie, qui va de pair avec celle du tourisme quatre saisons, s'avère efficace sur la commune de L'Isle-sur-la-Sorgue, et ce, dès la première année où elle a été mise en place pendant la crise du Covid-19. « On a des chiffres de fréquentation qui sont en hausse, avec +10% de fréquentation le premier semestre et l'été, affirme [Xavier Feuillant](#), directeur d'Isle sur la Sorgue Tourisme. Les tendances des dernières années se confirment avec des mois de septembre qui sont plus importants que juillet et un printemps qui explose, mais l'hiver aussi est assez impressionnant autour de Noël, février et mars, qui sont des périodes tout aussi importantes parce qu'on a une offre à l'année que ce soit en termes d'hébergement, mais également de restauration avec plus de 100 restaurants. »

Les socio-professionnels, autre priorité d'Isle sur la Sorgue Tourisme

Si l'OTI met un point d'honneur à mettre ses habitants au premier plan, les socio-professionnels du territoire, eux aussi, occupent une place importante dans la stratégie touristique d'Isle sur la Sorgue Tourisme et de ses ambitions. « Quand on parle de tourisme à l'année, ça ne se décrète pas, affirme Eric Bruxelles. S'il n'y a pas de restaurateurs, s'il n'y a pas d'hébergeurs qui jouent le jeu parce qu'ils n'y trouvent aucun intérêt, ça ne peut pas fonctionner, malgré toutes les injonctions et toutes les activités mises en place. » En plus des restaurants et hébergements, à L'Isle-sur-la-Sorgue, il y a aussi les antiquaires, les brocanteurs, les artisans d'art, mais aussi les commerçants qui permettent ce tourisme quatre saisons.

Les socio-professionnels représentent quelque 600 structures sur le territoire. L'OTI engage un véritable travail d'accompagnement pour leur permettre de s'épanouir dans cette stratégie de tourisme à l'année.



Ecrit par le 5 février 2026

« Notre travail consiste à leur faciliter la tâche, leur donner une meilleure visibilité, leur donner des outils dont ils ont besoin, notamment les petites structures qui n'ont pas forcément ces outils », ajoute le président de l'OTI.

Isle sur la Sorgue Tourisme, créateur de synergie

Afin de pousser son accompagnement encore plus loin, l'OTI est en train de mettre en place un outil, une interface qui sera dédiée aux socio-professionnels. « C'est un outil unique en France, affirme Eric Bruxelles. C'est un outil d'accompagnement des socio-professionnels, à la fois en termes de communication et de promotion, mais aussi en termes de communication entre eux. »

Cet outil, qui est encore en préparation, devrait permettre aux socio-professionnels de mettre à jour leurs horaires, leurs tarifs, leurs nouveautés, et autres, plus facilement. Ils pourront également communiquer entre eux et créer du lien. « Par exemple, si un restaurateur souhaite faire une promotion pour Noël, qu'il a un fichier client intéressant, mais qu'il ne maîtrise pas la partie hébergement, et bien plutôt que d'appeler le seul copain qu'il connaisse dans l'hébergement, il peut lancer un appel sur cette interface pour demander : 'Est-ce que ça tente quelqu'un de proposer un package avec moi pour telle ou telle occasion ?'. » À travers cet outil, Isle sur la Sorgue Tourisme ne se place plus simplement comme un facilitateur pour les socio-professionnels du territoire, mais comme un provocateur de talent et de synergie.

Isle sur la Sorgue Tourisme, un exemple pour les autres territoires

« On est le premier OTI à avoir entamé les démarches il y a trois ans pour un tourisme quatre saisons, notamment sur la ville de L'Isle-sur-la-Sorgue, et à être assez avancé sur les résultats », affirment Eric Bruxelles et Xavier Feuillant. Une stratégie plus que payante et qui fait même de l'œil à d'autres territoires qui viennent solliciter l'expertise des équipes d'Isle sur la Sorgue Tourisme et leur retour d'expérience.

« Notre responsabilité, c'est de prendre ce type de risque, de ne pas continuer sur les habitudes acquises au fil des années. »

Xavier Feuillant

Pour mettre en place une nouvelle stratégie touristique, il faut tout d'abord se demander ce qu'attendent les habitants du territoire. Puis, il faut mobiliser l'ensemble des acteurs touristiques afin de créer une offre qui se tourne vers les habitants du territoire. Chose qu'a fait Isle sur la Sorgue Tourisme il y a trois ans et qui porte ses fruits aujourd'hui. Les équipes de l'OTI pourraient se conforter dans ces résultats, mais Isle sur la Sorgue Tourisme voit plus loin et affiche déjà de nouvelles ambitions pour les années à venir.

La 47^e édition du Festival de la Sorgue a été un succès



Le week-end du 4 et 5 mai, les communes du Thor, de L'Isle-sur-la-Sorgue, Saumane-de-Vaucluse, Fontaine-de-Vaucluse et Châteauneuf-de-Gadagne ont accueilli le 47^e Festival de la Sorgue. Une nouvelle édition qui a rencontré un vif succès.

Démonstrations de kayak, initiations à la pêche, contes, concerts, ou encore expositions de photographies. La Sorgue a été mise en valeur sous toutes ses formes durant ce week-end qui lui a été dédié. Cette nouvelle édition du festival a été repensée en faveur des habitants autour de la valorisation du territoire, dans une ambiance décontractée.

Ecrit par le 5 février 2026

Cette année, le [Syndicat mixte du bassin des Sorgues](#) (SMBS) a été partenaire du festival, qui est organisé par les Comités des Fêtes des cinq communes traversées par la rivière, la Ville de [L'Isle-sur-la-Sorgue](#) et [Isle sur la Sorgue Tourisme](#). Ainsi, de nombreuses animations ont tourné autour de la préservation de la Sorgue et de sa biodiversité.

Les organisateurs vous donnent rendez-vous l'année prochaine pour une 48^e édition avec une programmation toujours plus qualitative, informative et amusante !

Fontaine-de-Vaucluse : l'accès au gouffre est interdit





Ecrit par le 5 février 2026

En raison d'un fort risque de chutes de pierres et de blocs depuis les falaises qui surplombent la résurgence de Fontaine-de-Vaucluse, le Département de Vaucluse et la commune ont décidé de reculer la barrière du gouffre. L'accès final à ce dernier et au pied de la falaise est dorénavant fermé, pour une durée indéterminée.

Chaque année, se sont 800 000 visiteurs qui se pressent au bout du chemin piétonnier qui mène au gouffre de Fontaine-de-Vaucluse. Si ce mois de mars semble idéal pour se promener au sein de la commune et aller admirer le gouffre qui a bien profité des intempéries de ces dernières semaines, le Département de Vaucluse, qui est gestionnaire du cheminement piéton qui mène jusqu'au gouffre, a décidé de fermer son accès final pour des raisons de sécurité.

Depuis les années 2000, plusieurs interventions de sécurisation du site ont été mises en œuvre, notamment sur l'éperon rocheux dit « pain de sucre » et à proximité de la grande falaise. Une fermeture provisoire du chemin d'accès avait été mise en place par le Département en décembre 2017 et des travaux de sécurisation des parties rocheuses avaient été réalisés au printemps 2018. Une nouvelle fois, le Département se voit dans l'obligation de fermer l'accès au gouffre en raison d'un fort risque de chutes de pierres et de blocs depuis les falaises.

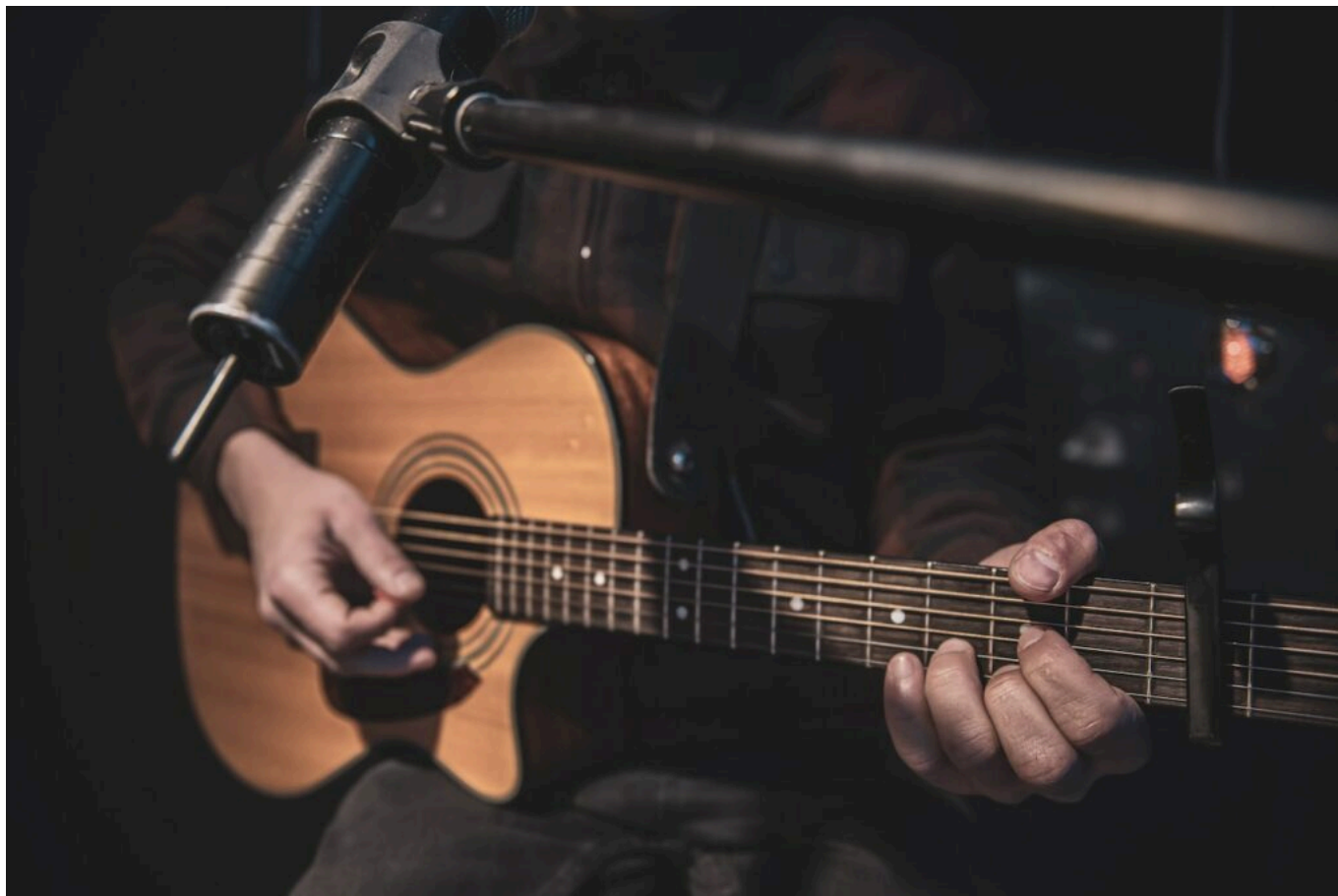
Ainsi, la zone accessible au public a été réduite et la barrière de sécurité reculée afin de garantir la sécurité de tous, et ce, pour une durée indéterminée. Il est toujours possible d'emprunter le chemin piéton jusqu'à la nouvelle barrière et de profiter de la résurgence de la Sorgue et de son environnement privilégié.

Ecrit par le 5 février 2026



La Sorgue fait son festival

Ecrit par le 5 février 2026



Le Festival de la Sorgue revient pour la 46^e édition durant le mois de juillet. Au programme : cinq concerts uniques dans cinq communes différentes.

Le Festival de la Sorgue est une célébration musicale à travers les communes que représente [Isle sur la Sorgue Tourisme](#) : Fontaine-de-Vaucluse, Saumane-de-Vaucluse, l'Isle-sur-la-Sorgue, Le Thor et Châteauneuf-de-Gadagne. Chaque commune accueille un concert différent.

Musique acoustique, chants provençaux, chants celtiques ou encore musiques gitanes, il y en aura pour tous les goûts. La Sorgue va vibrer durant tout le mois de juillet aux sons de différentes régions.

Le programme

Le samedi 1^{er} juillet à 19h, le festival débutera avec un Balèti, proche de nos traditions, dans une ambiance guinguette, proposé par Manuson au cœur du village de Saumane-de-Vaucluse, sur la place de la mairie. La municipalité offrira un apéritif dînatoire.

Le samedi 8 juillet à 21h30, le groupe corse Pop Cor's proposera un concert acoustique au Jardin de la Treille à Châteauneuf-de-Gadagne.

Ecrit par le 5 février 2026

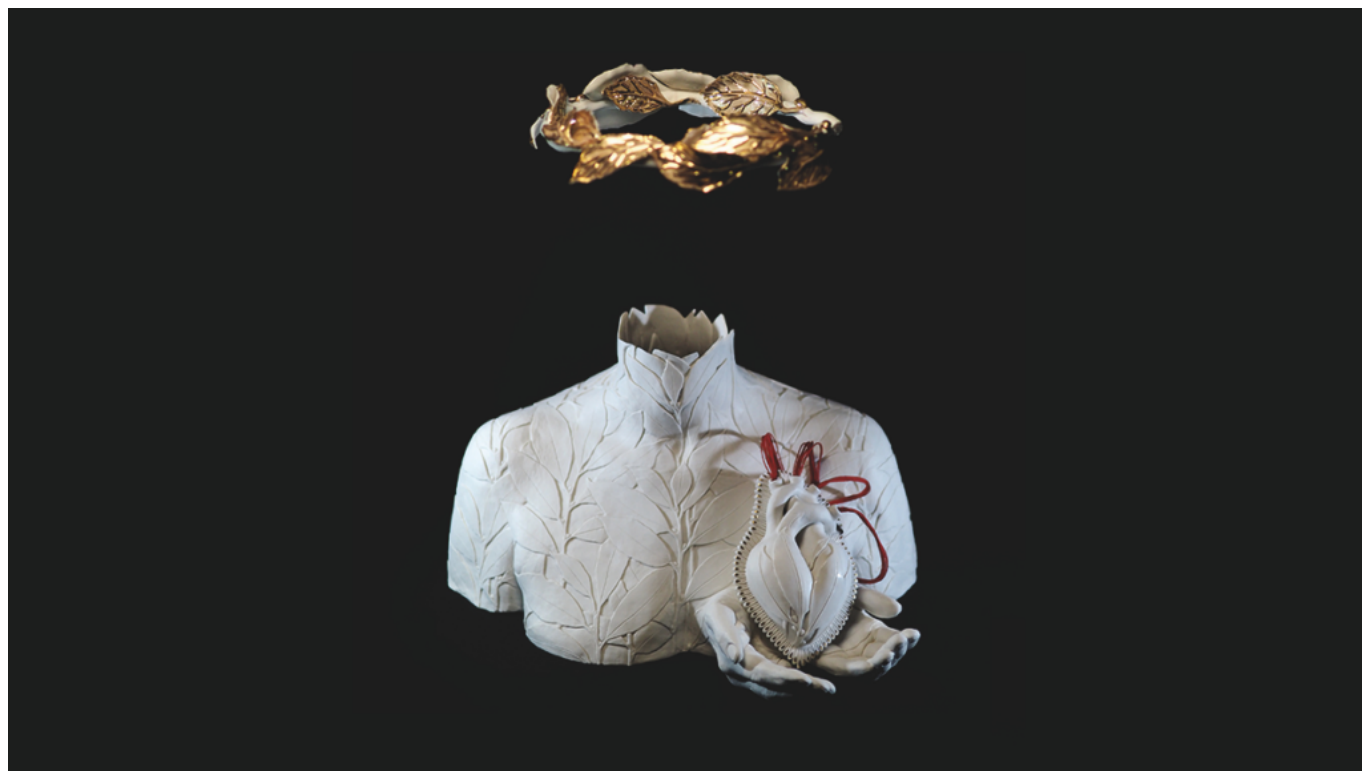
Le jeudi 13 juillet à 21h30, vous pourrez danser au son de la musique provençal avec Le Condor, dirigé par Jean-François Gérold, ambassadeur du galoubet tambourin, sur la Place du Chasselas au Thor.

Le vendredi 21 juillet à 21h30, direction la Bretagne avec un bal breton, des chants celtiques et des chants de marins, avec Anacrouse, au Parc Gautier à l'Isle-sur-la-Sorgue.

Le samedi 29 juillet 2023 à 21h30, le groupe avignonnais Gipsy Mariano Los Cortes clôturera le festival avec des musiques gitanes sur la Place de la Colonne à Fontaine-de-Vaucluse.

V.A.

Fontaine-de-Vaucluse : Inauguration de l'exposition « Souviens-toi de moi »



Dans le cadre de la nuit Européenne des musées, [l'exposition « Souviens-toi de moi »](#) de Julie



Ecrit par le 5 février 2026

About vous sera proposée ce samedi 13 mai au musée-bibliothèque François Pétrarque à Fontaine-de-Vaucluse.

En présence de Pierre Gonzalvez et Marielle Fabre, l'exposition nous invite à voyager dans les œuvres de l'amant et du poète, solitaire et éloquent passager sur terre, voyageur entre Vaucluse et l'Italie. Pièces en porcelaine, photographies argentiques ou encore vidéo-projection sont les véhicules de ce parcours spéculatif revisitant Pétrarque dans les miroirs de l'art.

Le programme

Après une visite de l'exposition en présence des artistes et un discours d'inauguration, un verre de l'amitié vous sera proposé à 19h30, suivi d'un concert au jardin composé par Julie About et Ernest de Jouy à partir de 19h30.

J.G

Infos pratiques

18h. Musée-bibliothèque François Pétrarque. Rive gauche de la Sorgue. Fontaine-de-Vaucluse.
pressecdv@vaucluse.fr. Fabrice BEAU - 04 90 16 11 23 - 06 37 71 55 49
Valérie BRETHENOUX - 04 90 16 11 21 - 06 79 42 61 90.

Prolongez l'été avec un Vaucluse plus vrai que nature

Ecrit par le 5 février 2026



Destination culturelle, patrimoniale et gastronomique déjà mondialement reconnue, le Vaucluse s'affirme aussi comme une des destinations 'nature' tendance de l'Hexagone. Un véritable plébiscite pour ce département alliant grands espaces et pratique des loisirs de plein air. [Découverte de ce Vaucluse](#) encore plus séduisant alors que l'automne arrive.

Pour beaucoup, le Vaucluse est avant tout une terre d'Histoire avec ses nombreux sites classés au patrimoine mondial de l'Unesco : le Palais des Papes, le célèbre pont Saint-Bénézet où l'on y danse tous en rond, les 4,33 km de remparts d'Avignon ainsi que le Théâtre antique et l'Arc de triomphe d'Orange. C'est aussi une terre de culture avec le Festival d'Avignon, le plus grand festival de théâtre francophone de la planète (plus de 1 600 spectacles lors de l'édition 2022), ou bien encore les Chorégies d'Orange, le plus ancien festival lyrique du monde créé en 1869. C'est encore une terre de gastronomie et d'art de vivre (8 crus des Côtes-du-Rhône dont l'emblématique Châteauneuf-du-Pape), près d'une vingtaine de tables étoilées et l'un des premiers producteurs agricoles de cerises, melons, truffes, fraises, raisins de table, figues, pommes, poires... produits sous toutes formes de labels garantissant leur qualité (AOP, IGP, Bio, AOC).

Mais le Vaucluse, a toujours été aussi un département 'nature' que les Français découvrent - ou

Ecrit par le 5 février 2026

redécouvrent – à nouveau. Loin des dérives du tourisme de masse, ce territoire est ainsi la destination verte ayant enregistré les plus fortes demandes en France parmi les grandes plateformes de réservation en ligne sur internet depuis les vacances de Pâques. Tout cela grâce à une offre à taille humaine respectueuse de son environnement.



Le Vaucluse offre 3 000 km de sentiers de randonnées balisés sur les contreforts du Ventoux mais aussi au cœur des vignes, des champs de lavandes et des plus beaux villages de France. ©Thomas O'Brien-VPA

A pied ou à vélo mais toujours à taille humaine

À tout seigneur, tout honneur : le Ventoux – et son nouveau Parc naturel régional – illustre cette offre nature. Que ce soit sur ses flancs ou sur ses routes, le géant de Provence a de quoi satisfaire les amateurs de grand air. Ce n'est d'ailleurs pas un hasard si plus de 155 000 cyclistes ont gravi l'an dernier ses 1910 mètres, soit 35 000 de plus que l'année précédente. Que les moins aguerris se rassurent il existe plus de 40 circuits balisés pour arpenter le Vaucluse à vélo, en VTT ou en vélo à assistance électrique. Le tout adossé au réseau 'La Provence à vélo' (www.provence-a-velo.fr) qui regroupe plus de 400 professionnels (location, transport, accompagnement, mais aussi hébergement et restauration) afin

Ecrit par le 5 février 2026

de réserver le meilleur accueil à ces visiteurs à deux roues.

Même philosophie, pour les randonneurs qui arpentent les chemins de Vaucluse. Entre balades au cœur des vignobles, des champs de lavandes et découverte des villages, dont 7 figurent parmi les 168 plus beaux villages de France, le Vaucluse offre 3 000 km de sentiers balisés au sein d'une soixantaine de circuits de différentes difficultés.

Après l'effort, le réconfort

Au final, que ce soit sur les contreforts du Luberon, les forêts des Monts de Vaucluse ou au bord des rivières s'écoulant de Fontaine-de-Vaucluse jusqu'à la plaine des Sorgues, les amoureux de la nature pourront se 'requinquer' grâce à une très large offre œnotouristique. En Vaucluse, quoique l'on fasse, les bons vins comme les bonnes tables ne sont jamais très loin.

[Laurent Garcia](#) de [l'Echo du Mardi](#) pour [Réso Hebdo Eco](#)



©Thomas O'Brien-VPA

Télévacances : Et si on restait ?



Ecrit par le 5 février 2026

« Avant je disais que je travaillais à Paris et que je passais mes week-ends dans le Luberon, nous expliquait un grand producteur audiovisuel français. Aujourd'hui, je dis que j'habite en Vaucluse et que je 'monte' à Paris 3 ou 4 jours par semaine pour mes activités. »

Comme lui, ils sont de plus en plus nombreux à avoir choisi le Vaucluse pour s'y installer. Un besoin de nature ayant déjà débuté avant le Covid mais que la crise sanitaire n'a fait que renforcer. Il faut dire que le Conseil départemental de Vaucluse a eu la bonne idée d'accélérer le déploiement du réseau de fibre optique sur son territoire. Ainsi, depuis fin 2021, la zone d'intervention publique est désormais couverte à 100%, avec 10 ans d'avance, par le réseau Très haut débit (THD) faisant du Vaucluse le département de la Région Sud le plus avancé en la matière et l'un des plus en pointe au niveau national. De quoi inciter de nombreux visiteurs à envisager une installation pérenne pour améliorer leur qualité de vie. Le tout à 2h40 de Paris ou 1h de Lyon en TGV.

Les infos pratiques

- Les 60 circuits de randonnées pédestres en Vaucluse :
<https://www.provenceguide.com/randonnee-pedestre/offres-100-1.html>
- Le guide des activités de plein air en Vaucluse :
<https://app.avizi.fr/fichiers/preview/5d10df9c858f8/5471-433>
- Le Vaucluse à vélo :
<https://www.provence-a-velo.fr/>
- L'oenotourisme en Vaucluse :
<https://www.provenceguide.com/choisir-ses-activites/vins-et-vignobles/>

Ecrit par le 5 février 2026



Depuis mardi 23 août, la navigation et les activités subaquatiques sont interdites dans la Sorgue

Ecrit par le 5 février 2026



Conformément à l'arrêté préfectoral réglementant la navigation (arrêté du 28/05/2019), et suite à l'atteinte du seuil réglementaire de 4 m³/s (4m³/s dimanche et 3,99m³/s lundi) à [Fontaine de Vaucluse](#) durant 2 jours consécutifs, la navigation est interdite sur la Sorgue.

Pour protéger la faune et la flore

Cette mesure vise à limiter les impacts de cet usage sur les milieux aquatiques et la faune qu'ils abritent. D'autres usages tels que la pêche ou la baignade pourraient être limités réglementairement.

Un débit trop bas récurrent

«Le débit de la Fontaine de Vaucluse est particulièrement bas pour la saison explique le [Syndicat mixte du bassin des Sorgues](#). La navigation restait néanmoins possible, avec un niveau d'eau suffisant, notamment du fait que les micro-centrales situées sur la Sorgue amont ont été arrêtées. Cela a permis que l'eau normalement dérivée dans les bras usiniers s'écoule dans le bras principal de la Sorgue amont, où se pratique la navigation.»

Principe de précaution

Il est nécessaire par principe de précaution de stopper l'activité au deçà d'un certain seuil, pour limiter les pressions sur les milieux aquatiques et à la faune qu'ils abritent. C'est aujourd'hui le cas : le débit de

Ecrit par le 5 février 2026

la Fontaine de Vaucluse a atteint ces deux derniers jours le seuil réglementaire des 4 000 l/s (4 m3/s).

Toutes les activités sont interdites

Les activités liées à la navigation et aux activités subaquatiques sont interdites sur l'ensemble des Sorgues et du Canal de Vaucluse. En complément, d'autres pratiques de loisirs telles que la pêche pourraient être limitées réglementairement. L'interdiction de la baignade, déjà en vigueur sur de nombreuses communes, pourrait être renforcée.

Limiter les impacts de la sécheresse

Toute intrusion dans la rivière peut avoir des conséquences néfastes : piétinement des fonds où vivent des invertébrés aquatiques, tels que des larves de libellules, des larves de mouches de mai, des sangsues... perturbation des habitats des poissons, déjà fortement réduits par les niveaux d'eau très bas, par la présence de l'Homme dans l'eau ou la construction de petits barrages... pollution de l'eau plus concentrée, risques sanitaires et apports de produits chimiques via les crèmes solaires, etc.

Citoyenneté et bienveillance

«La protection de la rivière et de ses berges est l'affaire de tous. Nous avons la possibilité de contribuer, chacun à notre échelle, à limiter les impacts de la situation exceptionnelle de sécheresse que nous subissons. Nous comptons sur votre vigilance, votre citoyenneté et votre bienveillance envers la rivière pour respecter les interdictions et bonnes pratiques, afin qu'ensemble, nous tâchions de limiter autant que possible les impacts de la sécheresse sur le milieu naturel et la vie associée», conclut le Syndicat mixte du bassin des Sorgues.

MH

86 élèves vauclusiens récompensés au Concours national de la résistance et de la déportation

Ecrit par le 5 février 2026



L'auditorium Jean Moulin au Thor vient d'accueillir la remise des prix des collégiens et lycéens qui ont participé au Concours national de la résistance et de la déportation. L'objectif de ce dernier pour les jeunes est de mieux comprendre l'histoire de la Seconde guerre mondiale. Créé en 1961 par Lucien Paye, alors ministre de l'Éducation nationale, ce concours représente un vecteur essentiel de transmission de la mémoire. Ainsi, 86 collégiens et lycéens vauclusiens ont été récompensés pour la réalisation de devoirs individuels en classe et celle de travaux collectifs.

La cérémonie a également mis en lumière un projet d'escape game créé en 2020 par l'association l'Atelier Canopé 84, trois enseignantes des collèges Voltaire à Sorgues et Jules Verne au Pontet et des élèves de deux classes de troisième. Ce jeu interactif a été présenté pour la première fois en public après deux années de crise sanitaire. Il propose à ces participants de partir sur les traces des résistants en Vaucluse le temps d'une heure et s'adresse à tous à partir de 12 ans. Cet escape game intitulé 'Résistances' a pu être testé par 38 personnes pour la première fois lors de la dernière Nuit des Musées en mai lors de deux sessions au Musée d'histoire Jean Garcin à Fontaine-de-Vaucluse, partenaire du



Ecrit par le 5 février 2026

projet.

V.A.