

Ecrit par le 17 avril 2026

# Logements 'bouilloires' : Gard, Vaucluse et Bouches-du-Rhône en première ligne d'ici 2050



**Face à la multiplication des vagues de chaleur, la précarité énergétique estivale revient au premier plan. S'appuyant sur les prévisions de Météo France la plateforme Hello Watt a établi la liste des départements les plus à risques d'ici 2050. Le Vaucluse, le Gard ainsi que les Bouches-du-Rhône figurent parmi les plus exposés**

Depuis les années 1990, la température annuelle moyenne en France a déjà progressé de +1,7°C, et Météo France anticipe +2,7°C d'ici 2050. Les départements les plus exposés verraient même leur nombre de journées très chaudes multiplié par deux, atteignant ainsi 12 jours en moyenne d'ici 2050, selon les projections de [Météo France Climadiag](#) concernant 32 000 communes de France.

Or le parc résidentiel demeure très mal armé : près de 80% des DPE renseignant l'indicateur 'confort d'été' sont classés en 'insuffisant' ou 'moyen' ; et plus d'un logement sur 3 affichent un niveau

Ecrit par le 17 avril 2026

insuffisant\*.

### Une situation alarmante

« La situation est alarmante : plus de 80% des logements des français risquent de se transformer en 'bouilloires thermiques' sous l'effet de la hausse annoncée des températures, alerte [la plateforme Hello Watt](#) destinée à réduire sa facture d'énergie et son impact sur la planète.

Dans les territoires les plus menacés par la chaleur à l'horizon 2050, trois logements sur quatre présentent déjà un indicateur 'insuffisant' ou 'moyen', ce qui place leurs occupants en première ligne de la précarité énergétique estivale\*\*.

#### TOP 10 départements les plus à risque de "logements bouilloires"

N° dépt	Département
84	VAUCLUSE
30	GARD
46	LOT
82	TARN-ET-GARONNE
13	BOUCHES-DU-RHONE
32	GERS
81	TARN
83	VAR
34	HERAULT
47	LOT-ET-GARONNE

### Les départements du Sud en surchauffe

Dans ce top 10 des logements bouilloires, le Vaucluse et le Gard arrivent en tête de ce classement des indices de risque de surchauffe par département. Derrière, les Bouches-du-Rhône (5<sup>e</sup>), le Var (8<sup>e</sup>) et l'Hérault (9<sup>e</sup>) renforce la présence du Sud-Est. Le reste étant constitué de département du Sud-Ouest.

A l'inverse, c'est en Normandie, Bretagne, Haut-de-France que l'on trouve les départements les moins impactés d'ici 2050. Dans la région Paca, terre de contraste, les Alpes-Maritimes et les Hautes-Alpes apparaissent aussi dans ce top 10 des territoires les plus épargnés.

Ecrit par le 17 avril 2026

TOP 10 départements les moins à risque de "logements bouilloires"	
N° dépt	Département
50	MANCHE
29	FINISTERE
76	SEINE-MARITIME
6	ALPES-MARITIMES
62	PAS-DE-CALAIS
22	COTES-D'ARMOR
14	CALVADOS
80	SOMME
88	VOSGES
5	HAUTES-ALPES

*Classement des départements selon leur indice de risque par département calculé par Hello Watt et correspondant à : proportion actuelle de logements à confort d'été 'moyen' ou 'insuffisant' dans le DPE × nombre de journées très chaudes projetées en 2050. Sources : Calcul Hello Watt sur la base des données DPE ADEME (juillet 2021 à octobre 2024) et données prévisionnelles 2050 climadiag Météo France pour 32 000 communes en Fran*

### Un indicateur de confort d'été encore insuffisant pour mesurer un risque majeur

« A ce jour, le confort d'été reste un indicateur marginal dans l'évaluation énergétique des logements, explique Hello Watt. S'il est bien mentionné, il n'est pas intégré dans le calcul de la note et reste une simple indication. Ce manque de considération conduit à le négliger dans les décisions de vente, de location ou de rénovation. Sa fiabilité est, en outre, très contestée : les algorithmes sont incomplets, certains logements ne sont pas évalués et la méthodologie néglige des paramètres essentiels, comme la localisation ou l'inertie thermique. D'après l'étude Pouget Consultants-Ignes (juillet 2024), une révision de l'indicateur ferait basculer 90% du parc en 'insuffisant' ou 'moyen'. Cette lacune est d'autant plus problématique que certains logements, pourtant bien classés au DPE sur le plan hivernal, offrent un confort d'été médiocre. Des bâtiments très performants en isolation thermique peuvent ainsi se transformer en véritables 'bouilloires thermiques' en été. »

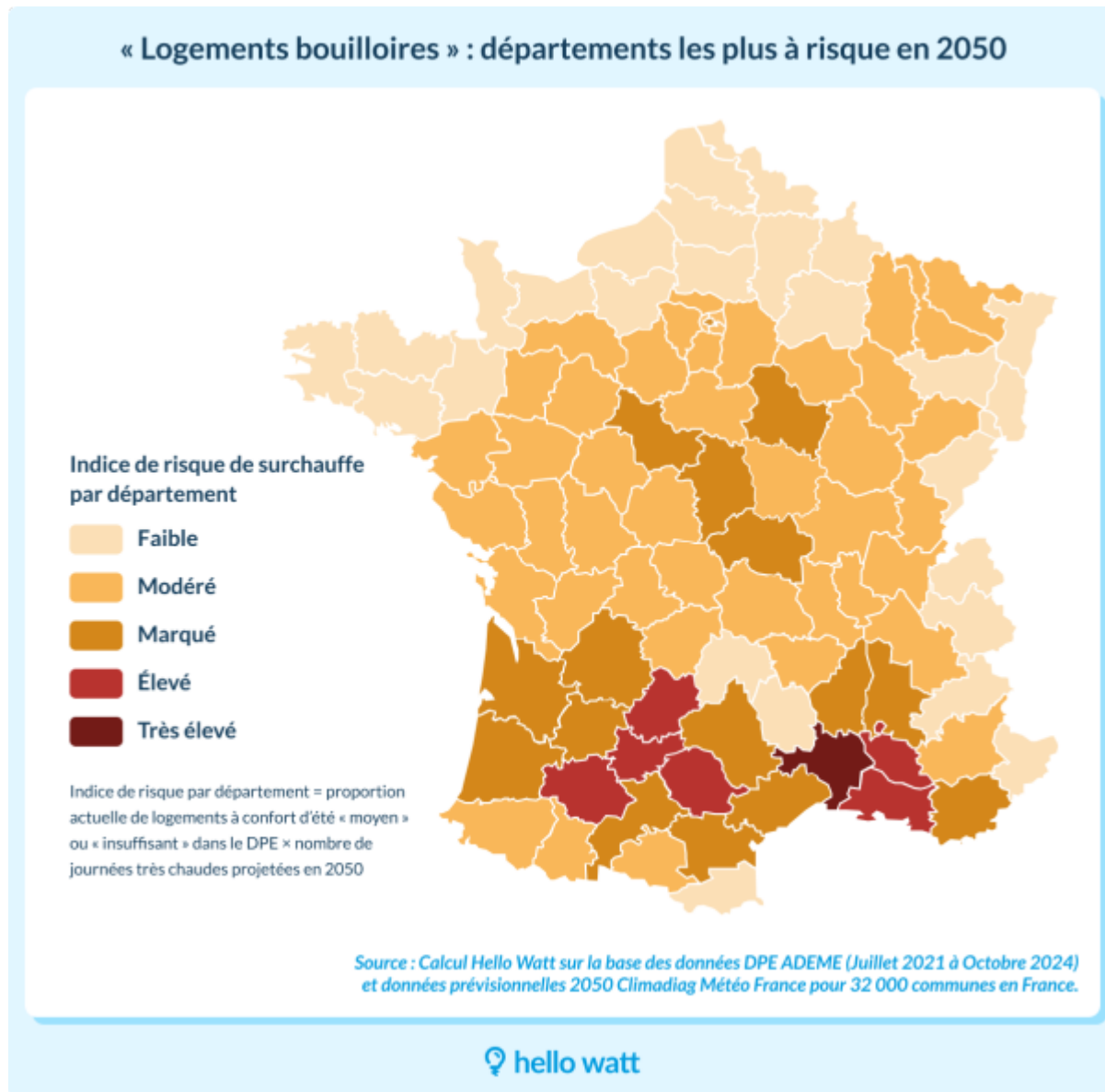
« Il est urgent de rendre le DPE plus lisible, plus fiable, et surtout plus cohérent avec les enjeux climatiques actuels. »

*Pierre-François Morin, Directeur de l'activité rénovation énergétique d'Hello Watt*

« Un logement peut afficher un B au DPE et pourtant devenir invivable en été, constate [Pierre-François Morin](#), directeur de l'activité rénovation énergétique d'Hello Watt. Cela crée une vraie incompréhension

Ecrit par le 17 avril 2026

chez les particuliers, qui finissent par ne plus faire confiance à l'outil. Il est urgent de rendre le DPE plus lisible, plus fiable, et surtout plus cohérent avec les enjeux climatiques actuels. Mais au-delà du constat, il existe déjà des solutions concrètes pour améliorer le confort d'été : isoler sa toiture, installer des volets adaptés, renforcer l'inertie des murs ou encore opter pour une pompe à chaleur réversible. Ce sont des leviers simples, efficaces, que nous proposons au quotidien chez Hello Watt. Le confort d'été ne doit plus être un critère secondaire dans la rénovation énergétique. »



### Les conseils pour mieux résister à la chaleur

Hello Watt formule plusieurs recommandations à l'attention des particuliers :

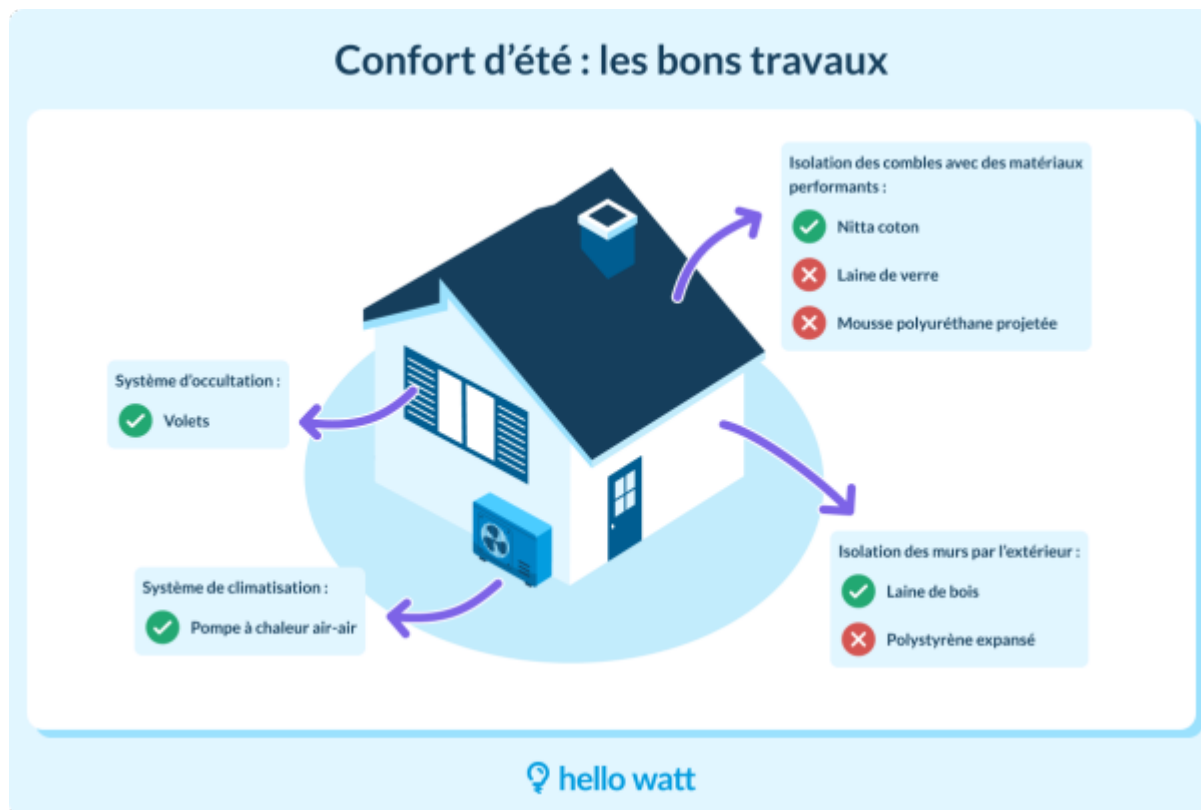
- Isoler murs et toits avec des matériaux biosourcés à fort déphasage thermique - c'est-à-dire capables de

Ecrit par le 17 avril 2026

retarder la pénétration de la chaleur dans la paroi. Ces travaux, correctement réalisés, demeurent la solution la plus efficace. Un matériau inadapté peut, en plein été, transformer un logement en fournaise et s'avérer plus préjudiciable que l'absence d'isolation. Pour l'isolation des murs, Hello Watt recommande la laine de bois, un matériau biosourcé qui retarde l'entrée de la chaleur d'environ huit heures, soit deux fois plus que le polystyrène expansé. Pour le toit, il est préconisé une isolation en Nita-Cotton offrant une durée de déphasage de 5 heures.

- Installer des occultations extérieures sur les fenêtres. Une fenêtre équipée de volets réduit les apports solaires de 85%. C'est la technique la plus simple, la moins énergivore et la moins chère pour abaisser de 2 à 5°C la température intérieure.

- Recourir à un système de climatisation réversible pour rafraîchir le logement en été, et le chauffer en hiver ; les pompes à chaleur air-air sont très indiquées pour cet usage. Leur fonctionnement est simple : elle capte les calories extérieures et les restitue via les unités intérieures sous forme de chaleur ou fraîcheur, assurant confort et sobriété.



Après des pouvoirs publics, Hello Watt recommande par ailleurs aussi plusieurs évolutions des dispositifs existants : inscrire les occultations et les revêtements réfléchissants dans MaPrimeRénov', augmenter le soutien aux isolants à fort déphasage et réformer le DPE afin de rendre l'indicateur de confort d'été plus fiable ainsi que l'intégrer à la note globale pour en en faire un critère d'information obligatoire.

Ecrit par le 17 avril 2026

L.G.

*\*Etude Pouget Consultants-Ignes, parue en juillet 2024.*

*\*\*Données DPE ADEME, juillet 2021 - octobre 2024.*