

Ecrit par le 18 mai 2026

# Quand la Cité Louis Gros murmure à la nuit



Du 12 au 14 février 2026, la [cité Louis Gros](#), à Avignon, devient le théâtre d'une expérience

Ecrit par le 18 mai 2026

**artistique nocturne inédite. Avec '[Libres Fenêtres dans la Cité](#)', l'association. [L'Antre Lieux](#) transforme d'anciens commerces et rez-de-chaussée en vitrines poétiques visibles depuis la rue. Une invitation à regarder autrement un quartier emblématique, à la croisée de la mémoire sociale, de la création contemporaine et de la vie quotidienne.**

À la tombée de la nuit, les vitrines autrefois muettes de la cité Louis Gros s'illuminent. Derrière les vitres des anciens commerces fermés, des images apparaissent, des voix résonnent, des fragments de vies se donnent à voir. Pendant trois soirs, 'Libres Fenêtres dans la Cité' propose une déambulation sensible, accessible à tous, où l'art s'offre sans seuil ni intimidation, directement dans l'espace public.



**Copyright Sophie Delvalée**

### **Une cité chargée d'histoire**

Premier ensemble HLM d'Avignon, construit entre 1931 et 1936 sous l'impulsion du [maire socialiste Louis Gros](#), maire 1 an entre 1944 et 1945, la cité éponyme incarne une page majeure de l'histoire urbaine locale. Pensée comme un modèle de progrès social à l'époque du Front populaire, elle offrait alors confort moderne, espaces arborés et une vie commerçante de proximité. Durement touchée par les bombardements de 1944, puis fragilisée à partir des années 1980, elle a vu peu à peu disparaître ses commerces, ne conservant aujourd'hui qu'une épicerie et le local de l'Antre Lieux.

### **Faire lieu ensemble**

C'est précisément dans ces rez-de-chaussée délaissés que s'ancre le projet artistique. Fenêtres du local

Ecrit par le 18 mai 2026

de l'Antre Lieux, façades, square Christiane Bray, écoles Louis Gros : autant de points d'ancrage pour des installations visuelles et sonores conçues avec et pour les habitants. Ici, pas de décor plaqué, mais un travail au long cours sur la mémoire collective, les visages et les récits du quartier. Les œuvres, visibles depuis les espaces de circulation, se donnent comme des boîtes lumineuses ouvertes, invitant passants, riverains et Avignonnais d'autres quartiers à une expérience partagée.



**Copyright Jean Hoffmann**

### **Une démarche artistique et citoyenne**

Depuis plus de 10 ans, L'Antre Lieux développe des projets mêlant poésie, image et engagement social dans les quartiers populaires du Grand Avignon. 'Libres Fenêtres dans la Cité' prolonge cette démarche : rendre visible ce qui relie plutôt que ce qui sépare, faire de l'art un outil d'attention au monde et de transformation douce des espaces abandonnés. En 2026, ateliers et résidences artistiques se déploient au cœur de la cité, affirmant une autre manière d'habiter et de penser la ville.

### **Des artistes au cœur du quartier**

Pour cette première édition nocturne, plusieurs artistes aux pratiques complémentaires ont été invités. La cinéaste et auteure [Sophie Delvallée](#), revenue à Avignon après un long parcours international,

Ecrit par le 18 mai 2026

interroge les récits intimes et sociaux à travers le film documentaire et la fiction. Le photographe et architecte [Jean Hoffmann](#) explore, en noir et blanc, les traces laissées par l'homme et le temps sur les lieux habités. La comédienne et plasticienne [Sophie Mangin](#) mêle théâtre, textile et geste pour faire surgir d'autres formes de langage. Le créateur audiovisuel [Karel Pairemaure](#) apporte son expérience du documentaire et des installations urbaines monumentales. Enfin, [Anne Vuagnoux](#), autrice et vidéaste, assure la direction artistique du projet, fidèle à l'ADN poétique et citoyen de l'Antre Lieux.



Copyright Sophie Delvalée

### Des fenêtres ouvertes sur la ville

En transformant les vitrines closes en espaces d'expression partagés, 'Libres Fenêtres dans la Cité' interroge notre rapport aux quartiers que l'on croit connaître. Plus qu'une exposition, l'événement propose un déplacement du regard : voir autrement, écouter ce qui se dit à bas bruit, redonner une présence à des lieux et à des histoires trop souvent invisibilisés. Un parcours nocturne à ciel ouvert, pour redécouvrir la cité Louis Gros à la lumière de la poésie et des voix qui l'habitent.

### Cité Louis Gros 10 chiffres clés

1931-1936 : période de construction ; 1er ensemble HBM (Habitations à bon marché) réalisé à Avignon ; 348 logements au total ; 4 niveaux pour les immeubles d'habitation ; 20 commerces environ à l'origine en rez-de-chaussée ; 1 commerce encore en activité aujourd'hui ; 1944 : bombardements ayant fortement touché la cité ; Années 1980 : début du déclin du modèle de cité autonome ; 2 écoles publiques (maternelle et élémentaire Louis Gros) ; REP + (Réseau d'éducation prioritaire) dispositif Ulis (Unités

Écrit par le 18 mai 2026

localisées pour l'inclusion scolaire) pour l'école élémentaire.



**Copyright Jean Hoffmann**

### **Les infos pratiques**

'Libres Fenêtres dans la Cité'. Du 12 au 14 février 2026. De 18h à 20h. Cité Louis Gros, Avignon - rendez-vous au 1, cité Louis Gros. Entrée libre.

Ecrit par le 18 mai 2026

Mireille Hurlin

Ecrit par le 18 mai 2026

EXPOSITION

**Libres Fenêtres**

**à la Cité Louis Gros**

ERVA présente

1ère édition

**12 au 14 février 2026**

DE 18 à 20h - RDV 1 CITÉ LOUIS GROS

dans et autour  
de la cité Louis Gros

AVIGNON - ENTRÉE LIBRE



Ecrit par le 18 mai 2026

## Logement : Vilogia reprend la SEM du pays d'Arles



**Le conseil municipal de la ville d'Arles vient d'acter la cession des parts de la ville dans la Sempa (Société d'économie mixte du Pays d'Arles) à Vilogia. Le Groupe spécialisé dans l'habitat social va donc reprendre les 1 704 logements que compte la SEM. De quoi lui permettre de franchir le seuil des 5 000 logements dans le Grand Sud.**

Lors de la dernière séance du Conseil municipal d'Arles, une délibération a été adoptée autorisant la cession des parts de la ville d'Arles dans la Sempa (Société d'économie mixte des Pays d'Arles) au groupe [Vilogia](#). En conséquence, ce dernier va donc reprendre les 1 704 logements que compte cet organisme de logements sociaux qui fusionnera au sein de Vilogia.

L'opération intervient dans le cadre de la loi ELAN, qui impose aux organismes HLM gérant moins de 12 000 logements de se rapprocher de groupes de taille plus significative.

### **Fusion effective au 1er janvier 2024**

Dans cadre de cette fusion qui interviendra au 1er janvier 2024, Vilogia s'engage à investir 38M€ sur le territoire du pays d'Arles.

Ecrit par le 18 mai 2026

« Ce rapprochement permettra de déployer sur le territoire du pays d'Arles des moyens financiers nouveaux et significatifs, notamment au profit des investissements sur le patrimoine : 20M€ HT consacrés à la rénovation urbaine du quartier de Griffeuille à Arles », explique Vilogia qui s'engage également à mener le programme de rénovation avec l'objectif d'une première inauguration dans un délai de 36 mois à compter de la signature du protocole de cession.

D'autre part, 3M€ HT seront investis dans le cadre du projet Anru dans le quartier des Ferrages à Tarascon, 5M€ HT sur ce même quartier, hors convention ANRU, afin de mener des opérations de réhabilitation identifiées par la Sempa, ainsi que 10M€ HT qui seront dédiés aux travaux prévus dans le cadre du Plan Stratégique de Patrimoine de Vilogia.

« Par ailleurs, le pays d'Arles bénéficiera désormais des compétences et de l'expérience d'un groupe d'envergure nationale, complète Vilogia. Ainsi, le projet Anru des Ferrages à Tarascon sera piloté par le GIE La Meta, entité créée par Vilogia et spécialisée en ingénierie de renouvellement urbain (relogement, montage financier, maîtrise d'ouvrage...). Un comité d'orientation stratégique territorial associant le bailleur et les acteurs locaux sera créé pour prioriser les interventions de réhabilitation, déterminer la politique d'attribution en fonction des enjeux des collectivités, et définir les axes de développement futurs. »

### **Reprise du personnel et maintien des conditions de bail des locataires**

L'ensemble du personnel de la Société d'économie mixte sera intégré aux effectifs de Vilogia et maintenu à son poste. Vilogia maintiendra tous les points d'accueil aujourd'hui disponibles aux locataires de la Sempa dont l'agence d'Arles et les permanences existantes dans les différents hameaux et à Tarascon notamment. Enfin, les conditions de bail des locataires actuels seront intégralement maintenues:

### **Vilogia poursuit son implantation en région Paca**

Implanté depuis 2012 dans la région Grand Sud, le Groupe Vilogia y continue son développement. Présente à travers 2 agences (Nice et Marseille), la direction du territoire Grand Sud de Vilogia assure une production d'environ 300 logements par an sur la Métropole-Aix-Marseille Provence, le Var et les Alpes-Maritimes, pour un investissement annuel de 30 à 50M€. A ce jour, le groupe gère plus de 3 200 logements sur ce territoire. L'implantation dans le pays d'Arles permettra à Vilogia de franchir la barre des 5 000 logements dans la région en 2024.

L.G.

---

## **Grand delta habitat : « Trouvez nous du**

Ecrit par le 18 mai 2026

## foncier, nous ferons le reste »

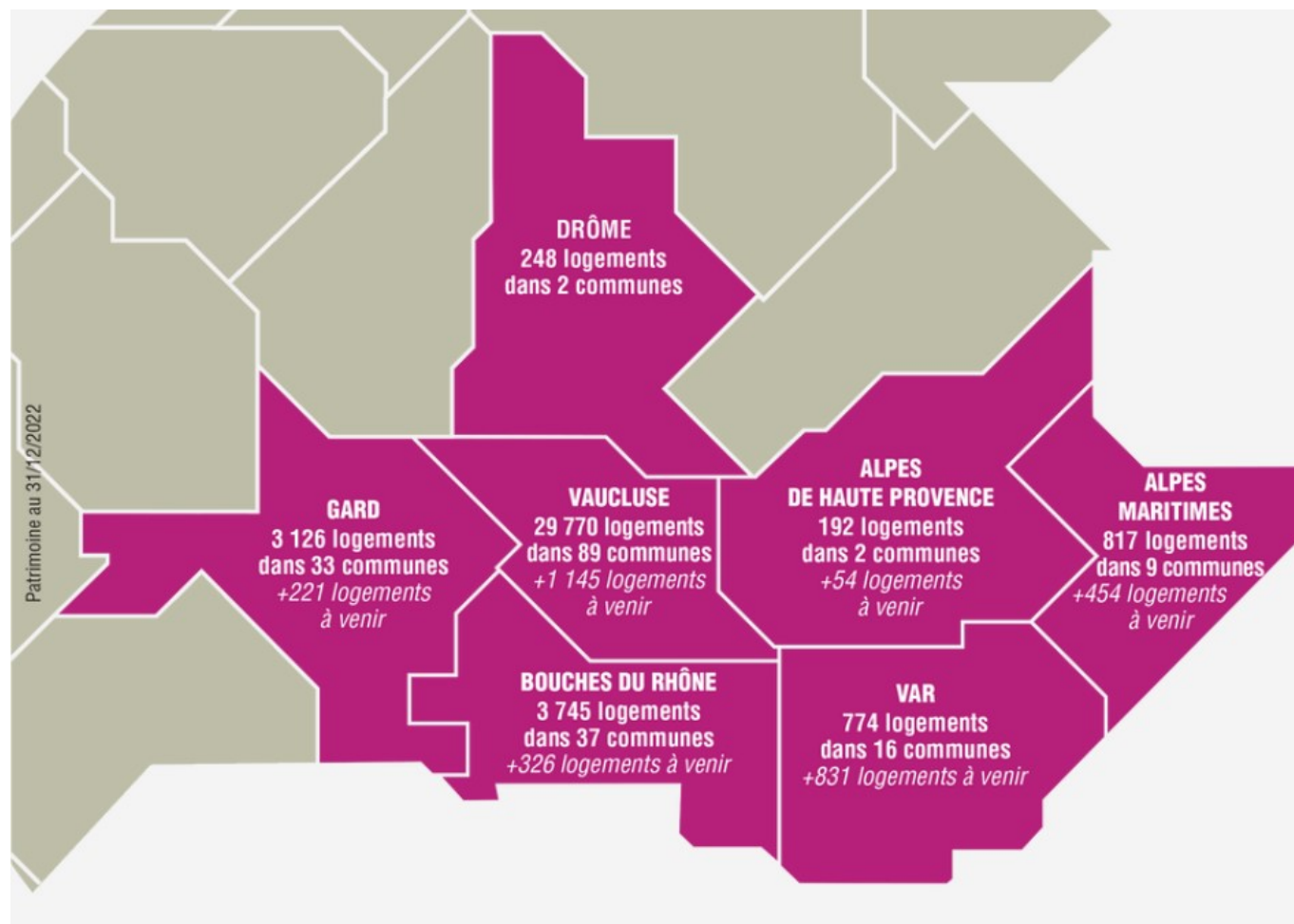


**A l'occasion de la présentation de ses vœux 2023, Michel Gontard, président de Grand delta habitat a présenté le bilan de l'année écoulée de la plus grande coopérative HLM de France. Il est aussi surtout revenu sur les perspectives de développement du bailleur avignonnais suite à [la fusion avec Vallis habitat actée en fin d'année dernière](#). L'opportunité pour le président de GDH de faire passer un message aux nombreux élus du territoire présents ainsi qu'aux services de l'Etat afin de se donner les moyens d'atteindre les objectifs voulus par tous en matière de logement.**

Pour Grand delta habitat (GDH) le 'marathon' des vœux 2023 a débuté le mardi 31 janvier dernier avec ceux du personnel. Ils étaient ainsi plus de 640 collaborateurs, venus d'Avignon et de ses alentours, du Vaucluse mais aussi de Nîmes, Marseille et Nice, à assister en début d'après-midi au parc des expositions de la cité des papes au rappel des temps forts et surtout à la présentation des grands projets 2023 et au-delà. Il faut dire qu'avec [la récente fusion entre GDH et Vallis habitat](#), le bailleur social du Conseil départemental de Vaucluse, les équipes de la plus importante coopérative HLM sont passées de 378 à 641 salariés. Un nouvel effectif qui a donc eu la primeur des ambitions du nouvel ensemble pour les années à venir que sont venus lui présenter Xavier Sordelet, directeur général de GDH et Michel Gontard, son président.

Ecrit par le 18 mai 2026

Dans la foulée de cette journée, Michel Gontard s'est ensuite adressé à plus de 400 élus, entreprises, partenaires et représentants des services de l'Etat ainsi que des collectivités afin leur présenter, à leur tour, les projets de cet acteur local incontournable du logement regroupant désormais 38 689 logements, dont près de 30 000 en Vaucluse (dont 12 000 rien qu'à Avignon), et logeant pas moins de 91 667 personnes dans 188 communes réparties sur 3 régions et 7 départements.



Le parc de logement de GDH est aujourd'hui réparti dans 188 communes, 7 départements et 3 régions.

### GDH n'a pas attendu la crise pour avoir de l'audace

Sevré pendant 3 ans de ces moments de convivialité en raison de la crise sanitaire, Michel Gontard a tenu rappeler que Grand delta habitat n'avait pas attendu la prise de conscience de ces dernières années pour avoir de l'audace.

« Cela fait longtemps que nous avons une offre de logement soutenable prenant en compte la planète et notamment la problématique du dérèglement climatique, insiste-t-il. Dès 2010, nous avons ainsi été les premiers à sortir à Montoux des villas à ossature bois en Provence-Alpes-Côte d'Azur. En 2012, cela a été le tour de première résidence à énergie positive à Jonquières puis en 2013 la première résidence bas

Ecrit par le 18 mai 2026

carbone réalisée à Mérindol en matériaux biodégradable avec de la paille de riz Camargue et de la paille de lavande à Mérindol. Un programme primé par le prix 'Coup de cœur du jury - bas carbone' décerné par EDF lors du congrès des HLM. »

Une sensibilisation environnementale depuis renforcée par les conséquences de la crise du Covid. Et le président de GDH de poursuivre : « C'est dans cet esprit que dès le mois de novembre 2020, notre conseil d'administration a décidé que tout logement neuf, qu'il soit acquis ou construit par nous-même, devrait être obligatoirement en classe A ou B. Quant au patrimoine existant, nous avons, de la même manière, demandé à nos équipes que d'ici 2026 au moins 50% de nos logements devraient être classé en A, B ou C. La moitié restante devant être classée au minimum en D. C'est ce que nous avons arrêté pour Grand delta habitat. Aujourd'hui, c'est une ambition que nous étendons à l'ensemble de notre patrimoine et donc de Vallis habitat. »



En avril dernier, Grand delta habitat a lancé [Delta collect'](#), un service de gestion des encombrants, qui met gratuitement à disposition des plus vulnérables tout le nécessaire pour vivre décemment dans un logement (mobilier, vaisselle...). Un second point Delta collect' verra bientôt le jour dans le Vaucluse.

### Se soucier des autres

Mettant en avant la dimension sociale et solidaire de GDH, Michel Gontard a également rappelé les différents dispositifs d'aides que le bailleur a initié comme [Delta énergie](#), un nouveau fonds d'aide destiné à soutenir les ménages face à la crise sanitaire.

« Il s'agit d'accompagner nos locataires qui se demandent comment payer leur loyer mais aussi leur alimentation et leur charge de chauffage. »

Ce fonds d'un montant initial de 400 000€, qui vient compléter les aides de l'Etat comme le chèque énergie, sera porté à 1,065M€ dès 2023 grâce à l'investissement supplémentaire de la Coopérative et la participation d'Action Logement.

Ecrit par le 18 mai 2026

Un soutien au locataire les plus fragiles qui passe aussi par le lancement, en avril dernier, de [Delta collect'](#), un service de gestion vertueuse des encombrants, qui met gratuitement à disposition des plus vulnérables tout le nécessaire pour vivre décemment dans un logement (mobilier, vaisselle...). Cette lutte contre la précarité devrait d'ailleurs prochainement déboucher sur la création d'un second point Delta collect' en Vaucluse.

La prise en compte des difficultés de ses locataires a aussi poussé GDH à prendre la soutenabilité des charges. Point d'orgue de cette réflexion le programme [Seul sur mars](#) situé chemin du Pont de la Sable à l'Isle-sur-la-Sorgue. Une solution 'zéro charge' avec un projet de logement totalement autonome de 6 villas.



Le projet 'Seul sur mars' prévoit la création de 6 villas totalement autonome à l'Isle-sur-la-Sorgue.

### **De nouvelles agences pour renforcer la proximité**

Un accompagnement des locataires qui passe aussi par le maintien de services de proximité grâce à l'ouverture de nouvelles agences afin de faire face à l'augmentation du parc de logement suite à la fusion avec Vallis habitat.

« Cette proximité, nous avons déjà décidé de la renforcer au plus fort de cette période difficile par l'ouverture d'agence de terrain, précise le président de la coopérative. C'est ainsi qu'entre 2020 et 2022 nous avons créé 4 nouvelles agences à Salon-de-Provence, Orange, Nice et Avignon-Les Sources. Maintenant nous ambitionnons de passer de 9 à 15 agences afin de correspondre à la nouvelle taille du parc de logements ainsi qu'à la demande des élus pour répondre aux attentes des locataires en ouvrant des agences à Apt pour le Luberon, Bollène pour le Nord-Vaucluse, une 4<sup>e</sup> agence à Avignon et à Toulon notamment. »

Ecrit par le 18 mai 2026

### **La réactivité comme clef du succès ?**

« On a compris avec cette crise du Covid que la vitesse et la réactivité que nous allions mettre dans les réponses que nous allions proposer s'avèrent être les conditions essentielles du succès de l'offre que nous apporterons à ceux qui sont dans l'attente de logement sur le territoire qui est le nôtre », poursuit le président de Grand delta habitat dont la structure a dû, justement, faire preuve de réactivité en 2022 avec la fusion du bailleur social du Département : Vallis habitat.

Pourtant disert, Michel Gontard ne s'était jusqu'à présent pas exprimé sur ce rapprochement mené tambour battant durant le courant de l'année dernière.

« Nous avons poursuivi notre plan stratégique durant ces 3 années difficiles et puis, fin 2022, il y a eu la fusion avec Vallis habitat qui représente un véritable défi, reconnaît-il. Cette fusion, c'est une opération qui traduit la volonté d'associer, de se réunir. C'est la recherche d'une confiance qui est le véritable ciment de notre réussite. »

Et le président de ce nouveau GDH en version XXL de réaffirmer ses missions et d'afficher ses objectifs : « Après avoir livrés 504 logements cette année et réalisé 152M€ d'investissements, nous avons pour ambitions de disposer d'un parc de 40 000 logements d'ici 2025 (contre 220M€ actuellement). De quoi loger l'équivalent de 100 000 personnes. Il ne s'agit pas de faire la course mais de répondre à la demande de logements et pour cela il nous faudra créer 1 000 logements par an. Nous y arriverons presque cette année avec 954 prévus en 2023. »

« Pour être socialement solidaire, il faut être, en amont, économiquement efficace. »

Michel Gontard rappelle cependant « qu'il faut être économiquement efficace pour être socialement solidaire ». Dans cette optique GDH entend porter son chiffre d'affaires à 250M€ en 2025 afin de pouvoir investir 220M€ sur le territoire afin d'atteindre les objectifs que c'est fixée la coopérative HLM et que les élus souhaiteraient qu'elle réalise.

Ecrit par le 18 mai 2026



« Comment y parvenir ? interroge le président de GDH. Il nous faut trouver la confiance des financeurs en faisant valoir notre bonne santé financière. C'est pour cela que nous sommes les premiers dans le monde coopératif à avoir fait appel à des agences d'évaluation financière comme Standards & Poors qui [nous délivre un 'A' depuis plusieurs années](#). Suite à notre fusion, Standards & Poors a d'ailleurs voulu nous re-audité et nous venons, de nouveau, d'obtenir un 'A'. C'est une sécurité pour les financeurs, pour les banques et pour ceux qui font appel à nous. »

Toujours côté finances GDH souhaite ramener le taux de vacances de ses logements de 3,58% à 3% avant la fin de l'année. Un taux qui, avant la fusion, s'élevait à 0,89% pour Grand delta habitat. Même volonté de rigueur avec le taux de recouvrement « qu'il faudra maintenir à 99% minimum » (ndlr : il se montait à 99,40 avant la fusion).

### **L'indispensable confiance des élus et le soutien de l'Etat**

« Pour parvenir à nos objectifs, il nous faut la confiance des élus, insiste le président du bailleur social dont le siège se situe à Avignon. Une confiance qui repose sur cette proximité que nous avons su établir et conserver avec l'ensemble de nos partenaires et les communes avec lesquelles nous avons une histoire en partage. Nous sommes un point d'appui. Le point d'appui sur lequel on peut bâtir ces projets. »

Le président Gontard a profité de la présence de Violaine Démaret, la préfète de Vaucluse, ainsi que celle des nombreux élus à ces vœux pour les exhorter à leur donner « ce point d'appui ».

« Si vous nous procurez du foncier, on pourra faire ce que l'on attend de nous. Trouvez nous du foncier et on fera le reste », martèle-t-il en demandant aussi aux pouvoirs publics et à l'Etat de ne pas raboter les capacités d'autofinancement des bailleurs sociaux. »

Ecrit par le 18 mai 2026



Xavier Sordelet, directeur général de Grand delta habitat lors des voeux aux personnels qui ont précédés ceux aux élus.

L'occasion pour Michel Gontard de rappeler la bonne volonté dont a fait preuve GDH dans le cadre du programme Anru (Agence nationale pour la rénovation urbaine) où, trouvant que le dossier n'allait pas assez vite, Grand delta habitat a anticipé sur ses fonds propres la requalification de 1 200 logements sur Avignon, dont [le secteur de Saint-Chamand](#) notamment. « Et nous allons continuer avec la réhabilitation des 198 logements de la résidence les Soupirous qui devrait être réalisée d'ici 2024 », annonce le président de la coopérative.

Anru : « On ne peut pas laisser Carpentras. »

Alors que le chantier de l'Anru doit débuter cette année, GDH a constitué une direction spéciale ayant vocation à porter son attention spécifique sur ces chantiers qui concernent la Rode et Saint-Chamand pour Avignon, où les démolitions ont débuté, mais aussi Cavailon avec [le quartier du Docteur Ayme](#) ainsi qu'à Orange dans le quartier de l'Aygues.

« Il y a une vraie question : c'est Carpentras, s'inquiète Michel Gontard. On connaît les difficultés de certains quartiers mais on ne peut pas laisser Carpentras comme cela. Nous sommes prêts à participer mais nos fonds propres ne nous permettent pas de le faire seul. Je sais que Carpentras essaye de se rapprocher de l'Anru. » Un appel du pied pour que les services de l'Etat intègre la capitale comtadine dans le dispositif national de requalification urbaine.

Ecrit par le 18 mai 2026

## De nouveaux outils pour le développement du territoire

Conscient de son rôle d'acteur de l'aménagement de son territoire, GDH a aussi lancé plusieurs outils innovants de développement.

Le premier : la coopérative foncière méditerranéenne a pour mission de diffuser le bail réel solidaire BRS qui permet de dissocier le foncier et la propriété. « Un dispositif qui permet de payer un loyer pour le foncier et d'être propriétaire de votre immobilier », explique Michel Gontard. Ce dispositif, introduit par la loi Alur, vise ainsi à faciliter l'accès à la propriété des ménages à revenus moyens ou modestes notamment sur les zones où le prix des terrains est élevé et où il est aujourd'hui impossible de proposer des logements à prix abordables et maîtrisés.



## Redynamisation des cœurs de villes

« Par ailleurs, nous lançons à Avignon la foncière Commerce avec la Caisse des dépôts-banque des territoires. Il s'agit d'apporter une réponse spécifique à la requalification et la redynamisation des cœurs de villes. »

Le principe : on acquiert les commerces - c'est le travail de la foncière - et GDH achète tout le reste de l'immeuble pour y réaliser des logements. Une foncière avec un bailleur social : il s'agit d'un dispositif inédit en France ayant pour objectif de réinjecter de l'activité commerciale et de proposer conjointement de l'habitat en cœur de ville. Les villes de Cavaillon, Isle-sur-la-Sorgue, Manosque et Salon-de-Provence seraient déjà intéressées par ce concept.

## La sécurité pour priorité

Ces vœux ont enfin été aussi le moment où le président de Grand delta habitat a tenu à souligner son attachement à la sécurité « tant pour nos locataires que pour notre personnel » qui s'est traduit par l'installation de 500 caméras de surveillance. Un réseau qui équipera les nouveaux programmes ainsi que

Écrit par le 18 mai 2026

ceux de Vallis habitat.

Par ailleurs, la Coopérative a aussi passé trois accords de partenariats avec la Gendarmerie Zone Défense Sud (depuis 2019), la Police pour sa déclinaison (en 2022) et la Police direction Zonale de sécurité publique Sud.

Enfin, Grand delta habitat qui a déjà réalisé plusieurs casernes de gendarmerie (brigade + logements) à Roquemaure et Rochefort-du-Gard notamment, entend aussi se positionner sur le plan national de création de 200 nouvelles brigades de gendarmerie du ministère de l'Intérieur.



Lors des voeux 2023 de GDH, Michel Gontard a tenu mettre à l'honneur (de gauche à droite) Violaine Démaret, préfète de Vaucluse, Dominique Santoni, présidente du Département, et Cécile Helle, maire d'Avignon.

Ecrit par le 18 mai 2026

## Fusion Vallis Habitat-Grand Delta Habitat, elle se fera bien en septembre



Le tribunal judiciaire d'Avignon le 4 juillet dernier et le juge des référés le 11 juillet ont débouté le Comité économique et social de Vallis Habitat qui souhaitait suspendre le projet de fusion-acquisition Vallis Habitat-Grand Delta Habitat. Ainsi les documents transmis de GDH au CSE ne seront pas plus nombreux et le délai de consultation de celui-ci ne sera pas prolongé. Pour l'heure le Comité économique et social de Vallis Habitat a été condamné aux dépens et la fusion-acquisition aura bien lieu courant septembre.

Grand Delta Habitat a certifié, de son côté, garantir un emploi équivalent et créer des postes portant le nombre de salariés à 700, de maintenir les statuts et classifications existants. Quant aux risques psychosociaux, le bailleur social s'est engagé à y être attentif.

MH

Écrit par le 18 mai 2026



## Les Coop'HLM renouvellent leur confiance à Michel Gontard

Ecrit par le 18 mai 2026



Michel Gontard, président de [Grand Delta Habitat](#), vient d'être reconduit dans ses fonctions de conseiller fédéral des Coop'HLM, la [Fédération nationale des sociétés coopératives d'HLM](#).

Présidée par l'ancienne ministre du logement [Marie-Noëlle Lienemann](#), cette fédération regroupe 165 coopératives présentes à travers la France. Elles sont les spécialistes de l'accès social sécurisé à la propriété mais interviennent également en locatif social, aménagement et syndic de copropriétés.

Membre fondateur de l'Union sociale pour l'habitat, la Fédération fondée en 1908 est administrée par un conseil fédéral de 32 membres s'appuyant sur une équipe de 12 collaborateurs. A ce jour, les Coop'HLM ont construit plus de 400 000 logements en un peu plus d'un siècle.

Pour sa part, Michel Gontard occupe également la fonction de président de la coopérative [Territoire Sud Habitat](#), d'[Axédia](#), ainsi que celle de [l'Organisme national de Contrôle et de Formation des Coopératives \(ARECOOP\)](#).

Par ailleurs, [déjà première coopérative HLM de France](#), Grand Delta Habitat vient d'annoncer [la reprise de Vallis Habitat](#), le bailleur social du Conseil départemental de Vaucluse.

L.G.

**Retrouvez l'activité des Coopératives HLM en 2021**

Ecrit par le 18 mai 2026

## Logement social : fusion entre Grand Delta Habitat et Vallis Habitat



**Avant de découvrir demain le détail de cette opération dans l'article de Mireille Hurlin ([lire ici](#)), voici déjà les grandes lignes de cette fusion qui devrait bouleverser le logement social en Vaucluse.**

Dominique Santoni, présidente du [Conseil départemental de Vaucluse](#), Corinne Testud-Robert, vice-présidente du Département en charge de l'Habitat et présidente de Vallis Habitat ainsi que Michel Gontard, président de Grand Delta Habitat (GDH) viennent d'annoncer la fusion entre les bailleurs sociaux [Grand Delta Habitat](#) et [Vallis Habitat](#). Le nouvel ensemble comptabilisera 38 000 logements (22 000 de GDH et 16 000 de Vallis) dont 30 000 dans le Vaucluse. La fusion devrait être effective à la rentrée prochaine.

Ecrit par le 18 mai 2026

### **Maintien des loyers actuels**

Grand Delta Habitat, plus grande coopérative HLM de France, s'engage à maintenir les loyers à leur niveau actuel et à réaliser 500 logements neufs par an (ndlr : hors [Anru](#)), à réhabiliter 4 000 logements d'ici 5 ans pour un montant de 120M€ et à faciliter l'accès à la propriété de ses locataires (à hauteur de 120 logements). Deux nouvelles agences (secteur Bollène et secteur Apt/Luberon) devraient aussi voir le jour afin de mieux répondre au maillage du territoire vauclusien.

### **L'ensemble du personnel conservé**

Par ailleurs, GDH s'engage à conserver la totalité des salariés de Vallis Habitat. Ces derniers pourront conserver leur statut actuel dans la fonction publique où choisir celui de la coopérative plus avantageux en termes de rémunération. Le nouvel ensemble comptera près de 700 collaborateurs et conservera son siège actuel basé à Avignon.

Le Département Vaucluse devrait posséder au moins 36% du capital de la coopérative afin de disposer d'une minorité de blocage (le reste du capital étant détenu par [Action logement](#)).

Retrouvez demain sur [www.echodumardi.com](http://www.echodumardi.com) notre dossier complet de Mireille Hurlin sur cette opération majeure pour le logement social en Vaucluse.

---

## **Une nouvelle présidente pour Vallis habitat**

Écrit par le 18 mai 2026



[Corinne Testud-Robert](#) est la nouvelle présidente de [Vallis habitat](#). La conseillère départementale du canton de Valréas succède à Maurice Chabert [qui avait été désigné](#), fin 2020, par le conseil d'administration du premier bailleur social public du département de Vaucluse.

Le bailleur social Vallis habitat - fusion au 1<sup>er</sup> janvier 2019 de l'OPH Grand Avignon Résidences et de Mistral habitat, émanation du Conseil départemental - gère plus de 16 000 logements abritant près de 37 500 locataires. Cela représente 46% du patrimoine social du département abritant 6,43% de la population Vauclusienne. L'ensemble du parc de logements est réparti dans 80 communes en Vaucluse mais aussi dans les Bouches-du-Rhône et dans le Gard. L'organisme HLM dirigé par [Philippe Brunet-Debaines](#) emploie 300 salariés environ.

### **Objectifs des 10 prochaines années**

La nouvelle présidente s'est fixée pour objectif « l'entretien, la réhabilitation du patrimoine et la production de logement pour les 10 prochaines années » ainsi que « la poursuite de l'amélioration des résultats opérationnels. »

Par ailleurs, la conseillère départementale Elisabeth Amoros a été élue vice-présidente du bureau composé également de Michel Terrisse, maire d'Althen-des-Paluds, Fabrice Martinez-Tocabens, adjoint au maire d'Avignon, Joël Granier, en tant que personnalité qualifiée, Jean-François Lovisolo, maire de la Tour d'Aigues, et Mohammed Lhayni, en qualité de représentant des locataires. Ces derniers représentent le conseil d'administration de Vallis habitat constitué au total de 27 administrateurs.

L.G.

# Pandémie, Grand Delta Habitat et Vallis Habitat s'organisent.



## Grand Delta Habitat

Durant cette période de crise sanitaire, les équipes de Grand Delta Habitat se rapprochent des personnes les plus vulnérables et isolées afin de détecter situation à risque et déclencher ainsi une prise en charge adaptée. «Parce que nous avons une obligation en tant que Coopérative HLM envers nos seniors, nos locataires de plus de 70 ans sont contactés, chaque semaine par nos Chargés de clientèle, indique Michel Gontard, président de Grand Delta Habitat. Notre Pôle Solidarité prend le relai lorsqu'une difficulté, un isolement est identifié. Par la suite, l'ensemble des 20 000 locataires sera contacté par nos équipes. «Bien évidemment les interventions d'urgence sont maintenues ainsi les commissions d'attribution confirme Xavier Sordelet, directeur général de Grand Delta Habitat, Nos équipes sont disponibles et joignables par téléphone, mail, sur les réseaux et en visioconférence».

Ecrit par le 18 mai 2026

## Vallis Habitat (ex Mistral Habitat)

Jean-Baptiste Blanc et Philippe Brunet-Debaines respectivement Président et directeur général de Vallis Habitat (ex Mistral Habitat), le plus important bailleur social du Département et du Grand Avignon réuni responsable d'un patrimoine de plus de 17 000 logements, sont allés à la rencontre des agents de proximité et collaborateurs, saluant leur engagement pour la continuité des services auprès de leurs clients. «Nous continuons à maintenir les interventions urgentes techniques obligatoires et nécessaires afin garantir la sécurité des biens et des personnes, a souligné Jean-Baptiste Blanc et pour soutenir l'économie locale, nous avons réduit les délais de paiement aux petites et moyennes entreprises ainsi qu'aux artisans et ajournons les travaux sans appliquer de pénalités de retard aux entreprises.» «Les commissions d'attributions sont maintenues grâce aux réunions dématérialisées, détaille Philippe Brunet-Debaines, les expulsions locatives sont suspendues ainsi que le paiement des loyers des commerçants contraints de fermer ; de même nous maintenons le contact et informons nos locataires via notre site internet, les réseaux sociaux et les messages électroniques et sms.»

Avec ses 287 collaborateurs, Vallis Habitat (ex Mistral Habitat) gère près de 15 914 logements, 9 structures d'hébergement collectives dans le Vaucluse soit 46% du patrimoine HLM du Département. Ses 37 006 locataires sont répartis sur 80 communes et 3 départements : Vaucluse, Bouches-du -Rhône et Gard. Mistral habitat est le 1er bailleur du Département avec 15 600 logements, soit 46% du patrimoine social du Département et 6.43% de la population vaclusienne. L'office public de l'habitat s'est engagé dans le renouvellement urbain et met en œuvre des programmes œuvrant à la fois en rénovation énergétique, à l'amélioration du confort des locataires dans le logement, à la sécurité et à l'embellissement des espaces extérieurs. Pour rester informé [www.mistral-habitat.fr](http://www.mistral-habitat.fr)

## Commande de 3,5 millions de masques

Au plan national, l'Union sociale pour l'habitat, la Fédération des Entreprises sociales pour l'habitat, la Fédération des Offices publics de l'habitat, la Fédération des Coop' Hlm et Procivis ont commandé 3,5 millions de masques de type chirurgical et de masques respiratoires de type FFP2, dans le cadre d'un groupement de commandes géré par Paris Habitat à destination des personnels de proximité des 440 organismes de logements sociaux. La livraison des masques serait attendue à la mi-avril. «Maintien du service de proximité, soutien aux personnes isolées, mobilisation de logements pour les soignants ou les sans-abris, la mobilisation des bailleurs sociaux dans cette lutte contre l'épidémie Covid-19 est essentielle dans l'effort collectif», rappelle Jean-Louis Dumont, président de l'Union sociale pour l'habitat.