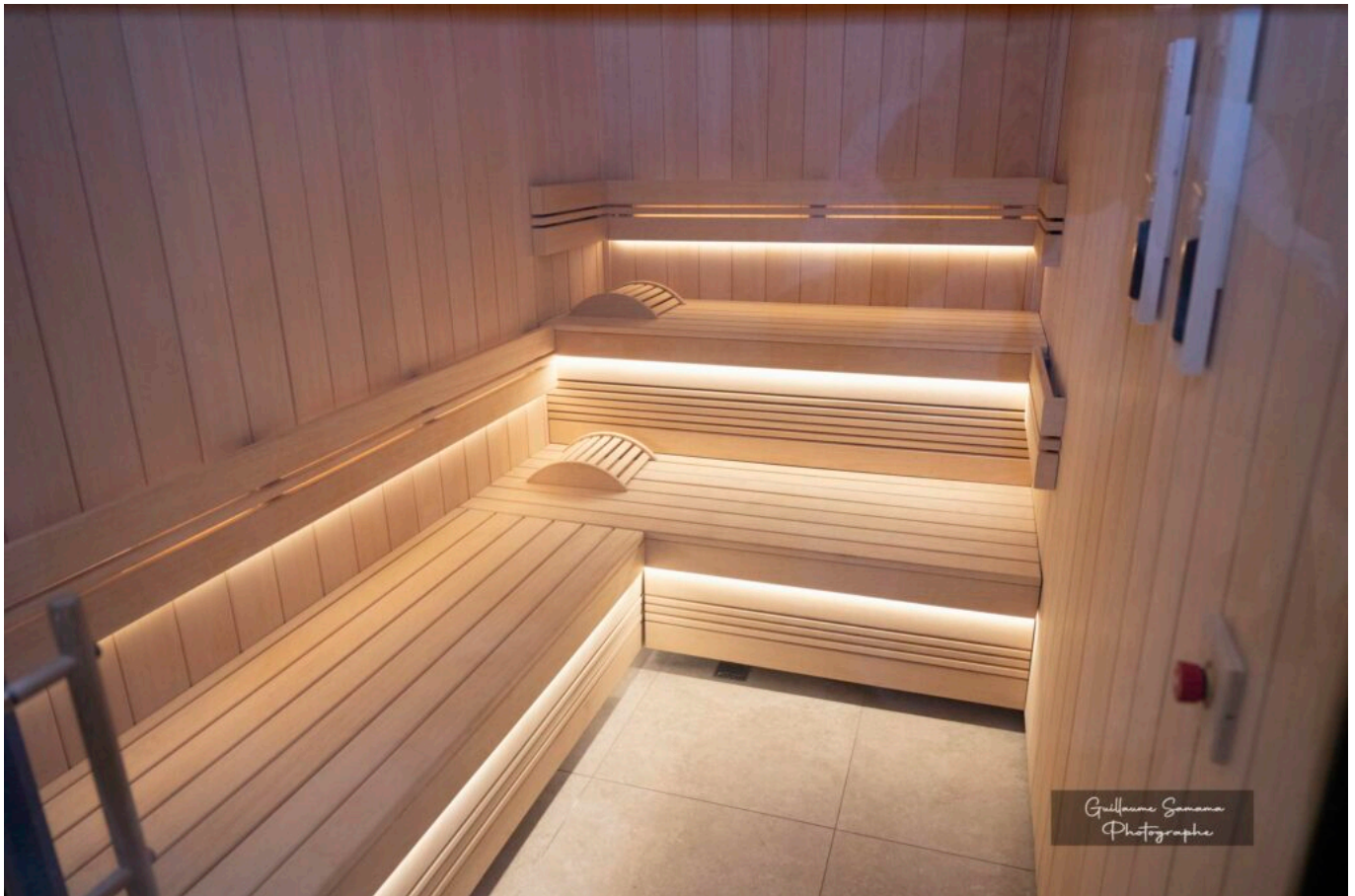


Ecrit par le 18 juin 2026

# Le Novotel Avignon Centre inaugure son spa rénové



**2,7M€ d'investissements pour Le Novotel Avignon Centre \*\*\*\* qui rénove son spa et se réinvente pour toujours plus de bien-être**

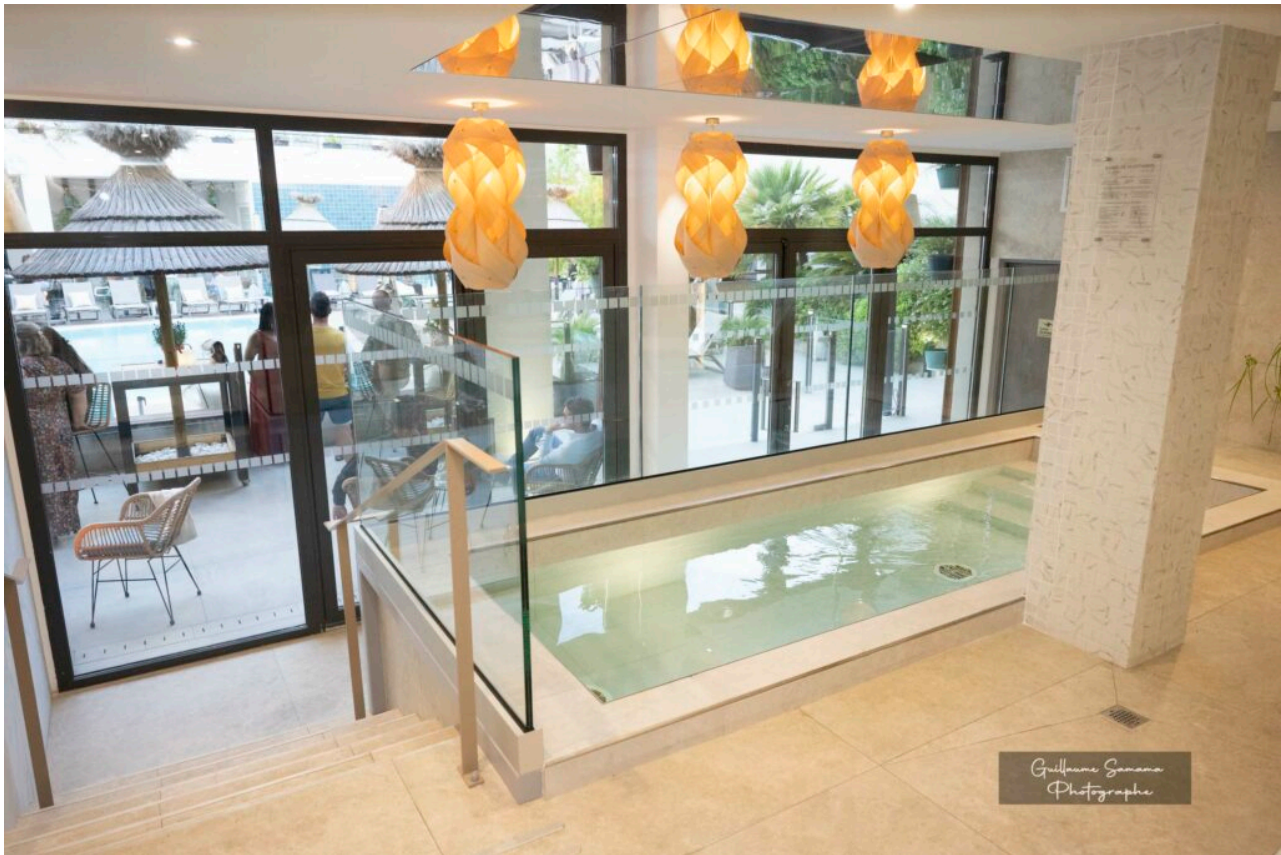
La foule des grands soirs, lundi Boulevard St-Roch, face aux remparts d'Avignon. [Corinne Chatriot](#), la 1ère adjointe de la mairie d'Avignon, [Thierry Martines](#), en charge du tourisme, Christian Etienne l'ancien chef du restaurant étoilé sur l'emblématique Place du Palais des Papes et la présence remarquée du directeur de la CCI de Vaucluse, [Tomas Redondo](#). Ils étaient tous là, autour de la piscine du Novotel et dans les salons de l'établissement qui inaugurerait son spa rénové.

Ecrit par le 18 juin 2026



La PDG de l'hôtel-restaurant [Catherine Panattoni](#), entourée de ses 48 salariés et de son directeur commercial [Tony Scarsi](#), s'est longuement adressée à l'auditoire. « Ce n'est pas l'inauguration d'un nouveau lieu mais celle d'un nouveau chapitre. Le NovaSpa existe déjà dans le coeur de nombreux clients qui nous font confiance depuis des années. Nous sommes fiers de vous présenter un espace entièrement repensé, modernisé, rénové afin de répondre encore mieux à vos attentes et à votre vision du bien-être ». Elle insiste : « Notre volonté est simple : évoluer sans jamais perdre de vue ce qui fait notre identité. C'est à dire créer des espaces plus confortables, plus harmonieux, plus inspirants, tout en conservant l'âme chaleureuse qui caractérise notre établissement depuis ses débuts. Nous voulons offrir une expérience encore plus immersive, plus apaisante et plus qualitative ».

Ecrit par le 18 juin 2026



Et l'engagement de Catherine Panattoni se traduit par un investissement fort et assumé : « 2,7M€ seront engagés au sein du Novotel Avignon Centre - Le Patio - NovaSpa. Ce n'est pas qu'un chiffre, C'est la traduction d'une vision durable et ambitieuse pour un établissement haut de gamme qui évolue avec les standards de son temps, qui investit dans la qualité, le bien-être de ses clients et l'attractivité de son territoire ».

Ecrit par le 18 juin 2026



Après avoir remercié les banques qui lui ont fait confiance et les experts-comptables qui la conseillent, elle a martelé les axes forts de son management : « Rester fidèle aux valeurs d'accueil, de qualité de service, d'attention portée à chacun ». Et elle parie sur le rôle-pivot du chef-lieu du département, son ancrage au coeur du territoire et son irrésistible attractivité. « Reconnu pour sa qualité de vie, sa richesse culturelle, son patrimoine et son dynamisme avec lequel nous souhaitons construire et grandir durablement ».

Ecrit par le 18 juin 2026



132 chambres, 9 suites, restaurant, piscine, un centre de conférences de 700m<sup>2</sup> modulables pour séminaires, un spa de 400m<sup>2</sup> et une démarche environnementale labellisée par la Clé verte. Plus de souplesse et de flexibilité pour accueillir les familles, les groupes de voyageurs, le tourisme d'affaires avec la même qualité de confort. « Chez nous, il n'existe pas de petits et de grands clients, nous portons la même exigence pour chacun, cette philosophie se traduit par la création d'un espace-enfants 'Future' conçu comme un lieu d'inclusion pour les familles. Dans un quotidien souvent intense, nous croyons à l'importance de disposer d'un lieu où on peut ralentir, se reconnecter à soi-même, retrouver son équilibre. Cette rénovation reflète l'ambition de faire de ce NovaSpa un espace où chaque visite devient une parenthèse de sérénité ».

Ecrit par le 18 juin 2026



Catherine Panattoni

« Cette inauguration n'est pas une fin en soi, même si elle marque l'aboutissement d'un projet » a conclu la PDG, « Elle constitue le point de départ de nouvelles ambitions (réfection de la terrasse, création de nouveaux espaces de restauration, modernisation des espaces communs). Nous vous donnons déjà rendez-vous l'an prochain, avec toutes nos équipes - réception, cuisine, salles, chambres - pour toujours plus de prise en compte des attentes de nos clients ».

Contact : [Novotel Avignon Centre](#)

Andrée Brunetti

Ecrit par le 18 juin 2026

# Pourquoi les entreprises recrutent... et peinent encore à embaucher



« Avec 28 900 projets de recrutement en 2026 (-2% sur un an par rapport à l'an passé), le Vaucluse confirme une dynamique d'embauche soutenue mais profondément marquée par la saisonnalité (59% des intentions, +8 points), relate [Aude Fredenucci](#), directrice de [France travail Vaucluse](#). Si 35% des recrutements restent jugés difficiles (en recul de 8 points), le territoire bénéficie d'un tissu de TPE-PME (Très petites et moyennes entreprises) particulièrement actif (27% des établissements recruteurs). En parallèle, 62 540 demandeurs d'emploi sont inscrits en catégories A, B et C, un chiffre en baisse de 1,2% sur un an. » Entre demandes sectorielles et innovations de recrutement, France Travail redessine les équilibres du marché local.

À rebours d'une lecture strictement conjoncturelle, le Vaucluse affiche une forme de résilience. Certes, les intentions d'embauche reculent légèrement, mais elles demeurent à un niveau élevé, portées par un tissu économique diffus et agile. Le département compte 18 800 établissements pour 144 400 emplois salariés dans le secteur marchand, confirmant une structure dominée par les petites entreprises. « On a quand même 27% des établissements qui envisagent de recruter, ce qui est un peu au-dessus de la région. C'est inhabituel pour le Vaucluse, et plutôt encourageant », souligne Aude Fredenucci, directrice

Ecrit par le 18 juin 2026

de France Travail Vaucluse.



### Une économie largement saisonnière

C'est la signature du territoire : près de 6 recrutements sur 10 sont saisonniers. Trois grands secteurs structurent cette économie : Agriculture et industrie agroalimentaire (33% des projets) ; Services aux particuliers (21%) et Hôtellerie-restauration-tourisme (15%). «On est à 59% de projets de recrutement saisonniers. C'est très symptomatique de l'emploi dans le Vaucluse et des secteurs qui recrutent », analyse la directrice. Mais cette saisonnalité évolue : «Les secteurs, notamment l'hôtellerie-restauration, ont fait évoluer leurs pratiques, ils sont plus ouverts aux compétences et travaillent davantage leur attractivité».

### Des tensions qui se desserrent

Longtemps point noir du marché de l'emploi, les difficultés de recrutement reculent : 35% des projets sont jugés difficiles, soit 8 points de moins en un an. «On recule de 8 points, c'est plutôt très positif», insiste Aude Fredenucci. Résultat ? Les taux de pourvoi progressent nettement : 86,8% dans l'hôtellerie-restauration ; 82,3% dans le commerce et 79,5% dans l'agriculture et l'agroalimentaire. «Un employeur a aujourd'hui quatre chances sur cinq de pourvoir son recrutement via France Travail Vaucluse, souvent en moins d'un mois,» précise-t-elle.

Ecrit par le 18 juin 2026



## LES CHIFFRES CLÉS DE LA DIRECTION DÉPARTEMENTALE DU VAUCLUSE

Au quatrième trimestre 2025

### STATISTIQUES ET INDICATEURS

#### Structure de la population totale (estimation 2025)

En DT du Vaucluse

5 733 700 +0,4% sur cinq ans

✓ Part de 52% +0,4% sur cinq ans Part de 48% +0,4% sur cinq ans

✓ Selon les tranches d'âge (en part / évolution sur cinq ans)  
 ○ Moins de 25 ans : 27%   
 ○ 25 à 49 ans : 28%   
 ○ 50 ans et plus : 45%

En savoir plus :  
 > Data emploi : Population

En région Provence-Alpes-Côte d'Azur

5 241 600 +0,6% sur cinq ans

✓ Part de 52% +0,5% sur cinq ans Part de 48% +0,6% sur cinq ans

✓ Selon les tranches d'âge (en part / évolution sur cinq ans)  
 ○ Moins de 25 ans : 26%   
 ○ 25 à 49 ans : 29%   
 ○ 50 ans et plus : 45%

#### Structure de la population active (année 2022)

En DT du Vaucluse

251 000 -1,2% sur cinq ans

✓ Part de 49% -1,0% sur cinq ans Part de 51% -1,3% sur cinq ans

✓ Selon les tranches d'âge (en part / évolution sur cinq ans)  
 ○ 15 à 24 ans : 10%   
 ○ 25 à 54 ans : 71%   
 ○ 55 à 64 ans : 19%

En savoir plus :  
 > Insee : Population active

En région Provence-Alpes-Côte d'Azur

2 279 700 +0,5% sur cinq ans

✓ Part de 49% +0,5% sur cinq ans Part de 51% +0,4% sur cinq ans

✓ Selon les tranches d'âge (en part / évolution sur cinq ans)  
 ○ 15 à 24 ans : 10%   
 ○ 25 à 54 ans : 72%   
 ○ 55 à 64 ans : 18%

Source : Insee / Recensement de la Population ; traitements : France Travail

#### Les établissements et l'emploi salarié du secteur marchand par activité (année 2024)

Les établissements :  
 18 800 en DT du Vaucluse -0,5% sur un an

173 100 en région Provence-Alpes-Côte d'Azur +0,5% sur un an

L'emploi salarié :  
 144 400 en DT du Vaucluse +0,3% sur un an

1 461 000 en région Provence-Alpes-Côte d'Azur +0,3% sur un an

✓ Selon les secteurs d'activité

Industrie	Construction	Commerce	Services
1 400  +1,8% sur un an	2 500  -4,4% sur un an	4 600  -0,5% sur un an	10 200  +0,2% sur un an
20 700  +1,3% sur un an	13 100  -4,0% sur un an	33 500  -1,0% sur un an	77 100  +1,3% sur un an

Source : URSSAF-ACCES (données sans le secteur de l'agriculture) ; traitements : France Travail

○ Pour des raisons d'uniformité sur les données de l'emploi salarié des différents territoires la source Acces est privilégiée et donc sans le secteur de l'agriculture. Cette donnée est disponible sur l'estimation de l'emploi salarié par secteur de l'Insee en cliquant . Le secteur de l'agriculture compte 7 800 salariés au 12/2023 au sein de la DT.

Ecrit par le 18 juin 2026

## France Travail Vaucluse, pivot du nouvel écosystème de l'emploi

Au cœur de cette transformation, France Travail ne se limite plus à la mise en relation. «L'enquête BMO (Besoin en main d'œuvre) nous permet d'anticiper les projets de recrutement, mais aussi d'aller vers les entreprises, notamment les plus petites, qui renoncent parfois faute de solutions.» Immersions, simulations, recrutements sans CV (Curriculum vitae) : «On cherche à détecter des compétences autrement que par le diplôme. Ce sont des savoir-être, des capacités d'adaptation, capacité à travailler en équipe, suivi des consignes, que l'on observe directement en situation». Ces dispositifs se déploient massivement dans les secteurs en tension.

### Former avant d'embaucher

«Les préparations opérationnelles à l'emploi -via le mentorat- permettent d'apprendre directement en entreprise, sans que cela pèse sur l'employeur», explique la directrice de France Travail Vaucluse qui coordonne désormais un réseau pour l'emploi : «L'objectif, c'est d'avoir une réponse unique pour l'entreprise, avec le bon interlocuteur, au bon moment». Le Vaucluse compte 62 540 demandeurs d'emploi (catégories A, B, C) au 1er trimestre 2026. Dans le détail, ce sont 35 720 personnes sans emploi et 26 830 en activité réduite. «On observe une baisse globale, mais avec des réalités différentes selon les publics,» nuance Aude Fredenucci. Les jeunes reculent fortement (-6%) au chapitre du chômage, signe d'une meilleure insertion : «Il y a une vraie dynamique sur l'emploi des jeunes, liée à l'accompagnement et à l'ouverture des entreprises ». A l'inverse, la part des demandeurs d'emploi de longue durée progresse : un enjeu central.

## Offres de services France Travail Pro



Pour répondre aux besoins des entreprises,  
France Travail mobilise des conseillers spécialisés entreprise,  
dédiés au recrutement dans tous les secteurs et toutes les régions

- Optimisation de la visibilité et de l'attrait des offres
- Accompagnement au recrutement (sélection des candidats, soutien aux entretiens)
- Maîtrise des dispositifs d'aide à l'embauche

25 « Team Entreprises » créées dans la région, regroupant tous les partenaires du Réseau Pour l'Emploi (Missions Locales, Cap emploi, CCI, Chambres de métiers...)

### Trouver de nouveaux profils

- Immersions professionnelles : 3 300
- Formations préalables au recrutement : 1 250
- Recrutements sans CV : 600
- Détections de Potentiel : 1 000 candidats

## Du chômage à l'employabilité : un changement de paradigme

Le cœur de l'action publique se déplace vers la levée des freins périphériques. «On travaille autant sur le projet professionnel que sur la mobilité, la santé ou l'accès aux droits. L'emploi permet souvent de résoudre le reste.» L'intégration des bénéficiaires du RSA (Revenu de solidarité active, 9 800 personnes

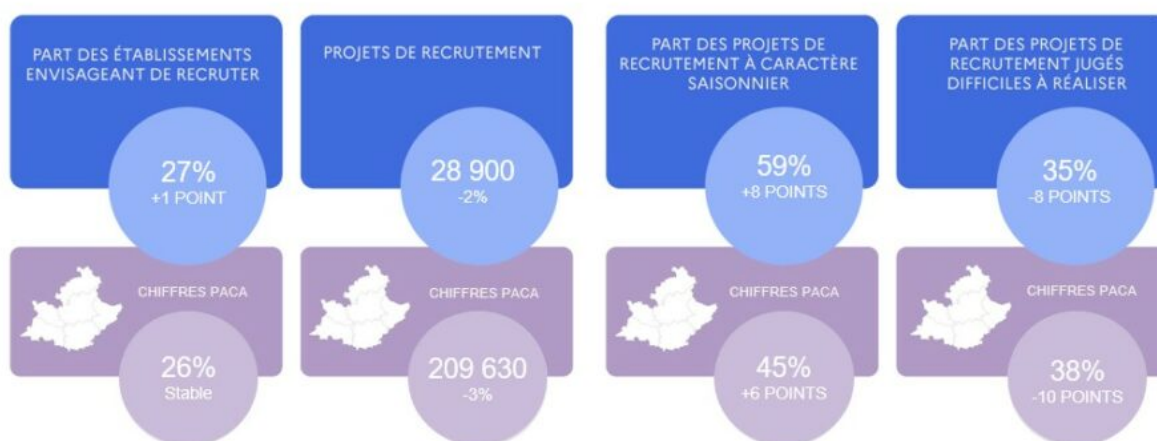
Écrit par le 18 juin 2026

en Vaucluse, au 31/12/2025) et des publics éloignés de l'emploi renforce cette approche : «On découvre des personnes qui sont tout à fait mobilisables, à condition de lever les obstacles.» Sur le terrain, cela se traduit par une présence accrue : «On va vers les publics, avec des dispositifs itinérants, pour aller chercher ceux qui ne viennent pas spontanément.»

### Les chiffres clés du BMO 2026 en Vaucluse

28 900 projets de recrutement (-2 %) ; 27 % des établissements recruteurs (+1 point) ; 59 % de recrutements saisonniers (+8 points) ; 35 % de projets jugés difficiles (-8 points) ; 62 540 demandeurs d'emploi (cat. A, B, C) (-1,2 % sur un an) ; 48,5 % inscrits depuis plus d'un an ; 86,8 % des offres pourvues dans l'hôtellerie-restauration ; 79,5 % dans l'agriculture/agroalimentaire ; 82,3 % dans le commerce.

## Chiffres clés de Vaucluse



### En bref

Le marché du travail vaclusien ne se résume plus à ses fragilités structurelles. Il révèle une mutation profonde. «L'enjeu, aujourd'hui, est de trouver de nouveaux profils et de rapprocher l'offre et la demande au plus près des territoires,» conclut Aude Fredenucci. Entre saisonnalité assumée et innovations sociales, le Vaucluse esquisse une nouvelle physionomie de ses forces de travail : plus inclusive, plus agile et résolument en mouvement.

**Mireille Hurlin**

Écrit par le 18 juin 2026

## Les apports de l'enquête BMO

Élément essentiel de connaissance du marché du travail, cette enquête permet :



- d'anticiper les besoins des entreprises, les difficultés de recrutement et établir une stratégie sectorielle avec les acteurs du Réseau Pour l'Emploi



- d'améliorer l'orientation des demandeurs d'emploi vers des formations ou des métiers en adéquation avec les besoins du marché du travail



- d'informer les demandeurs d'emploi sur l'évolution de leur marché du travail et les métiers porteurs