

Ecrit par le 24 mai 2026

# Île Piot, Avignon renforce ses digues face au Rhône



Le [Grand Avignon](#) a engagé un vaste chantier de confortement des digues de l'île Piot afin de protéger les terres des crues du Rhône. Lancée à l'automne 2025 et dotée d'un budget de 3,4M€, l'opération vise à sécuriser une zone fréquentée et habitée, tout en requalifiant les berges dans un site emblématique face aux remparts d'Avignon.

À Avignon, le Rhône n'a jamais été un voisin tranquille. Depuis des siècles, la ville compose avec les débordements du fleuve, dont les crues ont parfois profondément marqué le territoire. La plus célèbre demeure celle de 1856, l'une des plus importantes de l'histoire du Rhône, qui submergea de vastes zones de la vallée et causa d'importants dégâts dans de nombreuses villes riveraines.

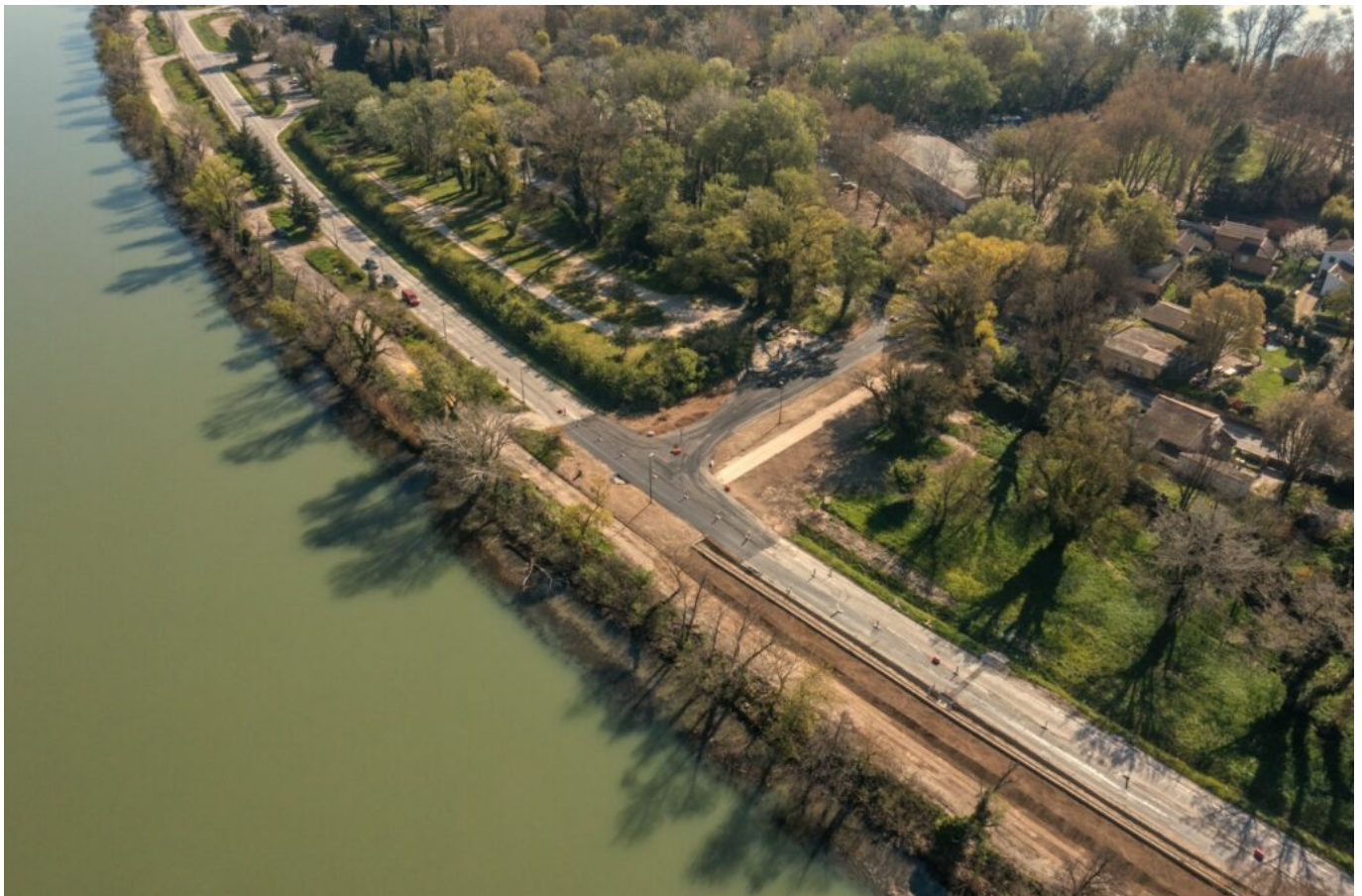
**Une protection renforcée face à un fleuve capricieux**

Ecrit par le 24 mai 2026

La prévention du risque inondation constitue un enjeu majeur en Vaucluse. C'est dans cet esprit que le Grand Avignon a lancé, en octobre 2025, un important chantier de confortement des digues de l'île Piot, sur la rive droite du fleuve, face au centre historique. Objectif ? Rehausser et consolider les ouvrages existants afin d'assurer une protection durable aux 5 000 personnes fréquentant ce secteur mêlant activités économiques, espaces de loisirs et itinéraires cyclables.

### **3,4M€ de travaux**

Confiés au groupement Guintoli-[Spie batignolles](#) travaux publics, les travaux mobilisent également [l'entreprise PEC](#) pour les aménagements paysagers. Le coût total de l'opération atteint 3,4M€, financés par un partenariat associant [l'État](#), la [Région Sud](#), le [Département de Vaucluse](#), la [Ville d'Avignon](#), la [Compagnie nationale du Rhône](#) et le Grand Avignon.



**Créditphoto@Spie batignolles**

### **Un dispositif technique sur plus d'un kilomètre**

Le chantier concerne le linéaire compris entre le pont de l'Europe et le chemin de la Traille, au cœur d'un secteur urbanisé et très fréquenté. Le système d'endiguement sera profondément modernisé. Au programme ? Le rehaussement de 643 mètres d'ouvrages existants, la construction de 560 mètres de nouveaux murs en béton, la création d'un merlon de digue de 130 mètres, l'installation de trois dispositifs

Ecrit par le 24 mai 2026

de protection amovibles, ainsi que le rehaussement de 405 mètres de voirie.

### **Dans le détail**

Le dispositif a été dimensionné selon deux niveaux de protection distincts, calculés à partir des repères hydrauliques du pont Daladier. La partie la plus exposée, entre le pont de l'Europe et le centre de loisirs de la Barthelasse, sera protégée contre une crue vicennale, tandis que le tronçon amont sera dimensionné pour des crues plus fréquentes mais moins intenses. Une intervention spécifique est également prévue sous les arches du pont Daladier : la suppression d'obstacles et de clôtures afin d'améliorer la circulation de l'eau en période de crue et préserver la transparence hydraulique du site.

### **Réconcilier protection et paysage**

Le projet, à la fois urbain et paysager s'étend sur trois secteurs : Bagatelle, le chemin de l'île Piot et la zone de la RD228, au bénéfice d'une requalification globale. Les aménagements prévoient notamment : la modification de certaines circulations, la création d'espaces de pause et de cheminements, la reprise des revêtements et des nivellements, ainsi que la désimperméabilisation et la végétalisation de plusieurs espaces.

### **Revégétalisation**

Au total, 12 arbres et près de 600 arbustes seront plantés afin de renforcer l'intégration paysagère du projet. Les choix architecturaux ont été réalisés en concertation avec l'Architecte des Bâtiments de France afin de préserver la qualité visuelle de ce site exceptionnel, situé face aux monuments historiques d'Avignon et aux célèbres remparts médiévaux.

Ecrit par le 24 mai 2026



**Créditphoto@Spie batignolles**

### **Une stratégie plus large contre le risque inondation**

Ce chantier s'inscrit dans une stratégie territoriale plus vaste. Depuis 2018, le Grand Avignon exerce la compétence Gemapi (Gestion des milieux aquatiques et prévention des inondations), essentielle dans une agglomération située à la confluence du Rhône et de la Durance. Plus de 100 000 habitants du territoire vivent aujourd'hui en zone inondable, ce qui explique l'ampleur des investissements engagés pour sécuriser digues et ouvrages hydrauliques.

### **Plusieurs opérations structurantes déjà menées**

Ces dernières années, plusieurs opérations structurantes ont déjà été menées : Le renforcement de la digue palière de la Durance, longue de 15 kilomètres, la création de trois bassins de rétention à Saze, capables de stocker près de 25 000 m<sup>3</sup> d'eau. Enfin, les travaux de l'île Piot devraient s'achever à la fin mai pour les secteurs encore en chantier. Dans leur prolongement, le Grand Avignon prévoit également la création d'aménagements cyclables le long de la route de l'Isdon, avec une liaison vers le pont du Royaume. Entre mémoire des crues et adaptation aux défis climatiques, Avignon poursuit un patient travail d'équilibre : protéger les habitants tout en préservant la relation intime qui unit la ville à son fleuve.

**Mireille Hurlin**

Écrit par le 24 mai 2026



Créditphoto@Spie batignolles

## Digues de la Barthelasse : la commission d'enquête dévoile son rapport

Ecrit par le 24 mai 2026



**Après l'enquête publique qui s'est tenue du 6 janvier au 9 février dernier, la commission d'enquête sur l'amélioration de la protection des îles Piot et de la Barthelasse contre les crues du Rhône sur la commune d'Avignon vient de rendre son rapport public.**

« La commission chargée de conduire l'enquête publique sur le projet de confortement des digues Piot et Barthelasse a rendu son rapport public, expliquent la communauté d'agglomération du Grand Avignon et la commune d'Avignon. Elle émet un avis favorable, avec deux réserves et des recommandations, qui rendent possible le lancement du projet, tout en conciliant le respect de l'environnement, comme l'avaient exprimé le Grand Avignon et la Ville d'Avignon dans leurs observations. »

### **Un espace environnemental et agricole majeur pour l'agglomération**

Pour rappel, le Grand Avignon porte un projet d'amélioration de la protection contre les crues des îles Piot et de la Barthelasse dans le cadre de son action en faveur de la prévention des inondations. Ce secteur, situé dans le lit majeur du Rhône sur la commune d'Avignon, constitue une des zones d'expansion des crues du Rhône et subit donc régulièrement des inondations. Ces îles sont habitées par une population permanente d'un millier d'habitants et peuvent accueillir une population beaucoup plus importante en période estivale.

Par ailleurs, cette zone constitue également un poumon vert de l'agglomération et lieu de production

Ecrit par le 24 mai 2026

agricole majeur pour le territoire abritant également une forêt alluviale préservée. Cependant, cet espace est sécurisé par un ensemble d'ouvrages de protection construits à différentes époques qui offre un niveau de protection inégal.

### **Mieux protéger la zone**

L'objectif de l'agglomération et de la Ville est d'assurer la protection des secteurs urbanisés des îles Piot et Barthelasse, permettant de garantir la sécurité des personnes et des biens, supprimer le risque de rupture des digues en cas de surverse du Rhône, réduire la fréquence des inondations, retarder l'arrivée des éventuels débordements pour une meilleure gestion de crise ainsi que de pérenniser les activités de production agricole, de tourisme et de loisirs.

### **Avis favorable avec 2 réserves**

« Le rapport souligne d'abord la forte participation du public au cours de cette enquête qui a recueilli 1 600 observations sur le registre dématérialisé, plus de 300 observations sur le registre papier et 2 pétitions de l'association SOS Barthelasse et de l'ASCO (Association syndicale constituée d'office, gestionnaire des digues et ouvrages hydrauliques), rappelle le Grand Avignon. C'est sur la base de ces contributions citoyennes que la commission d'enquête, instance indépendante, a exprimé ses conclusions. Elle relève ainsi la nécessité légale et technique de mettre en œuvre ce confortement pour supprimer le risque de rupture des digues actuelles et dans l'objectif d'assurer la protection des habitants et de pérenniser les activités économiques sur les deux îles. »

La commission d'enquête exprime cependant deux réserves sur le projet qui concernent tout d'abord, « l'absence de solution proposée pour l'appontage des péniches, et ensuite, l'absence de solutions alternatives pour éviter l'impact sur la ripisylve sur les sections 1 et 2 du chantier, correspondant à la portion de la digue de la Barthelasse comprise entre le chemin de la Traille et le chemin de la Projette ».

### **Lancement des travaux en 2023**

Pour le Grand Avignon comme pour la ville, il s'agit là d'une position équilibrée, permettant de répondre tout à la fois aux enjeux de protection des populations et des acteurs économiques de ces îles tout en préservant la richesse naturelle et la biodiversité exceptionnelles de ce territoire unique en Europe.

« En conséquence, le Grand Avignon, qui pilote ce projet depuis 2018, va pouvoir engager un programme de travaux, le plus respectueux possible de l'environnement, et dans les délais impartis, se félicite l'agglomération. En 2023, seront ainsi lancés les travaux de confortement des digues sur toutes les sections qui font l'objet d'un consensus, à commencer par l'île Piot et les mesures de compensation hydraulique au niveau du quai des Allemands. En parallèle, pour les sections faisant l'objet d'une réserve de la commission d'enquête, le Grand Avignon va engager des études complémentaires pour trouver une solution alternative conciliant toujours plus et mieux protection des habitants et respect de la biodiversité. »

Ecrit par le 24 mai 2026

# Architecture, trois jours pour découvrir des pépites



**Les journées nationales de l'architecture, pour la 6e édition, auront lieu les vendredi 15, samedi 16 et dimanche 17 octobre. Mission : faire découvrir l'architecture au plus grand nombre en évoquant, par exemple, la transition sociale et écologique déjà engagée dans notre société. L'opération nationale est déclinée en Provence-Alpes-Côte d'Azur et bien sûr en Vaucluse. Trois jours de découverte exceptionnelle.**

Cette édition s'ouvrira sur des visites de constructions ou de réhabilitations permettant d'appréhender la manière dont l'on peut agir sur l'impact environnemental du bâti. Ce sera aussi l'occasion de découvrir des pépites et de se les faire expliquer par des archis et aussi des habitants épris d'une modernité vecteur de sobriété.

## Dans le détail

Il y en aura pour tous les goûts avec de nouvelles façons d'habiter ensemble au gré de différentes

Ecrit par le 24 mai 2026

typologies de logements, pour un usage privatif ou collectif, en ville ou à la campagne ; Des expériences participatives de tracé à grande échelle ou de construction ; Des balades alliant découverte urbaine et architecturale et approche du dessin d'architecte ; Des initiations pour les plus jeunes, avec des interventions dans les classes le vendredi ou des ateliers le samedi ; Des rencontres autour d'expositions de projets d'agence et de présentations du métier... Tout le programme [ici](#).

## Sur Avignon et ses alentours en Vaucluse

### Avignon

On tentera la balade : 'Découverte de la ville les yeux bandés' avec des architectes samedi 16 octobre à 14h30. Square Agricol Perdiguier à Avignon. Avez-vous déjà parcouru les rues de votre ville en vous laissant guider les yeux bandés ? Des architectes vous proposent de parcourir autrement l'espace public d'Avignon lors des journées nationales de l'architecture ! L'éveil de vos sens et votre capacité à vous représenter et à imaginer les lieux vous surprendront. Explorez de manière sensible l'artéfact urbain, sa matérialité, sa vitalité, sa diversité, ses ambiances... Samedi 16 octobre à 14h30, sur inscription (max. 20 personnes) [ici](#).

Rendez-vous pour le départ au square Saint-Didier à 14h15. La balade se termine au Rocher des Doms.



Balade les yeux bandés

Ecrit par le 24 mai 2026

## Palais des papes

Atelier : Grand tracé de la spirale du Nombre d'Or complet. Géraldine Monier propose aux participants de réaliser un tracé à grande échelle de la Spirale d'Or, venant du Nombre d'Or, principe fondateur en architecture introduit par Vitruve, utilisé par Le Corbusier... Cette réalisation géométrique empirique sera l'occasion d'échanger sur le sujet tout en s'appuyant sur l'expérience et l'observation. Samedi 16 octobre de 10h à 12h. Sur inscription [ici](#). Place du Palais-des-papes à Avignon.

## Atelier : Grand tracé de la Fleur de Vie

Géraldine Monier propose aux participants de réaliser un tracé à grande échelle de la fleur de vie. Moins connue que le nombre d'Or, elle contient la base géométrique pour la délinéation des solides de Platon, qui sont un sujet d'étude des géomètres et architectes depuis les mathématiques grecques en raison de leur esthétique et de leurs symétries. Les techniques de réalisation de ces dispositifs sont simples et presque archaïques, elles permettront pourtant d'aborder une échelle urbaine monumentale qui à plusieurs et par une initiation à la géométrie tenteront de tracer la grâce, l'harmonie et l'équilibre qui sous-tend notre sens du beau. Dimanche 17 octobre de 10h à 12h. Sur inscription [ici](#). Rendez-vous sur l'esplanade nord du jardin des Doms, 2, Montée des Moulins à Avignon.

## Visite de l'école Montessori

Depuis 2012, l'école Montessori est installée dans ces locaux du quartier de Fontcouverte, conçus par l'architecte Daniel Fanzutti. La visite sera conduite par Olivier Gaujard, du bureau d'étude du projet, et spécialisé dans les bâtiments à la structure bois et à l'enveloppe en matériaux biosourcés. 2 visites sur inscription (max. 15 p. par visite) Samedi 16 octobre à 16h [ici](#) et 17h [ici](#). 212, route de Montfavet à Avignon.

## Ile Piot

Il y aura la visite proposée de la maison contemporaine dénommée 'Ouane' avec son architecte samedi 16 octobre de 10h à 11h. L'architecte Raphaël Azalbert vous fera visiter une maison individuelle, située sur une parcelle étroite de l'île Piot, en zone inondable à Avignon. L'ensemble des contraintes du projet ont fait émerger une création originale reconnue par l'obtention du Prix Régional Bois Paca en 2019. Inscription [ici](#). 4, chemin de l'île Piot à Avignon.

Ecrit par le 24 mai 2026



Une maison atypique et ultra moderne sur une petite parcelle de l'île Piot

## Grambois

On approchera la réalisation 'Vivre ensemble à la campagne', visite de deux maisons en une. Visite « 2 maisons en 1 » - construction bois, avec ses architectes. Organisée par le Studio Miha, architectes du projet. Dans la campagne au cœur du Parc Régional du Luberon, les propriétaires habitaient une maison construite dans les années 70, grandement abîmée par un dégât des eaux, et menaçant de s'écrouler. Après de nombreuses études et diagnostics, le projet de construire une maison neuve est devenue une évidence, avec comme contrainte de partir de l'existant. Entièrement réalisée avec des matériaux durables, locaux, et respectueux

de l'environnement, cette maison offre un confort thermique optimal à ces occupants. Avec son ossature bois et son revêtement de façade à la chaux, fait dialoguer l'architecture contemporaine dans le respect de l'architecture locale.

Samedi 16 octobre à 11h, 12h, 14h et 15h. Payant (2 € par personne), sur inscription [ici](#). Une construction en bois à Grambois.

Ecrit par le 24 mai 2026



On habite ensemble à Grambois grâce à deux maisons en une

## **L'Isle-sur-la-Sorgue**

On se baladera 'Autour des faubourgs : la ville hors les murs aux 19<sup>e</sup> et 20<sup>e</sup> siècles. Samedi 16 octobre à 10h30, au grenier numérique à l'Isle-sur-la-Sorgue. Ce même jour, on visitera un atelier 'Archi'Croque' pour les enfants. à 15h et toujours au Grenier numérique à l'Isle-sur-la-Sorgue.

Ecrit par le 24 mai 2026



On décrypte le patrimoine à l'Isle-sur-la-Sorgue

## **Malaucène**

On découvrira l'architecture du centre ancien de Malaucène le samedi 16 octobre à 10h30, rendez-vous devant la médiathèque. Gratuit et sans réservation.

## **Pertuis**

Visite du parcours Art et Architecture. Découvrez les oeuvres d'art contemporain et d'architecture: Tadao Ando, Renzo Piano, Frank Gehry, Richard Rogers. Prévoir des chaussures de marche. La visite dure

Ecrit par le 24 mai 2026

2h. Egalement visite possible du Château de Lacoste à Pertuis. Vendredi 15, samedi 16 et dimanche 17 octobre. Entrée sur réservation. 2 750 route de la Cride, Le Puy-Sainte-Réparate. Réservation [ici](#).

## Sérignan-du-Comtat

Visite du Naturoptère avec ses architectes. Livré en 2009, Le Naturoptère est la preuve qu'un bâtiment bois en région Sud peut traverser les années. Récompensé par le Prix Départemental de l'Architecture et de l'Environnement en 2010, il est aussi distingué par le trophée OFF du Développement Durable 2019. Les architectes Dominique Farhi ou Yves Perret vous guideront pour découvrir ce lieu dédié à l'oeuvre du naturaliste Jean Henri Fabre et à l'environnement, à travers les innovations et les créations architecturales proposées par ce bâtiment qui reste à l'avant-garde de l'architecture écologique. Les architectes Dominique Farhi et Yves Perret vous font visiter le lieu, l'occasion de le découvrir si vous ne le connaissiez pas ou de le redécouvrir sous un nouvel angle. On visitera le Naturoptère avec ses architectes samedi 16 octobre de 11h à 14h, à Sérignan-du-Comtat. Réservation obligatoire (max. 15 p. par visite) Samedi 16 octobre à 11h [ici](#) et 14h [ici](#).



Le naturoptère l »Harmas à Sérignan-du-Comtat

## Saint-Martin-de-Castillon & Viens

Visite de l'hôtel de ville de Viens à Saint-Martin-de-Castillon avec son architecte. Bijan Azmayesh vous invite à découvrir une réalisation de son agence d'architecture, l'atelier Ostraka. Le nouveau bâtiment de la mairie de Viens, livré en 2018, a été conçu en lien direct avec le bâtiment préexistant et construit en bottes de paille et bois pour justement s'accorder au contexte. Vendredi 15 octobre à 10h sur inscription (max. 15 p.) [ici](#).

Ecrit par le 24 mai 2026

Quartier le Rang à Viens.



La mairie de Viens à Saint-Martin-de-Castillon

### **Et aussi**

Visite de la maison bioclimatique d'Aurélie avec son architecte. Après la visite de l'hôtel de ville de Viens, l'architecte Bijan Azmayesh (atelier Ostraka) vous invite à quelques minutes de là découvrir une autre de ses réalisations, la maison d'Aurélie « . Là encore, intégration dans le paysage, ossature bois et utilisation de la paille ont été privilégiées, mais cette fois pour la vie et le confort » de 16 personnes fragiles ou malades, dans le hameau de Basses Courennes. Vendredi 15 octobre à 11h30. Sur inscription (max. 40 p.) [ici](#).

Ecrit par le 24 mai 2026



**15-16 et 17 octobre 2021**

**Vivre ensemble**  
3 jours pour découvrir l'architecture et le métier d'architecte  
Journéesarchitecture.fr #JNArchi

**Journées nationales**

**de l'architecture**