

Ecrit par le 18 décembre 2025

Le Département de Vaucluse inaugure l'Edes d'Apt



Le seizième Espace départemental des solidarités (Edes), situé à Apt, vient d'être inauguré. Le projet, dont les travaux ont débuté en mai 2021, permet à 40 agents de travailler dans un espace de 1200m² moderne et qui répond aux enjeux environnementaux.

Impossible de le rater en entrant dans la ville. En direction du centre-ville d'Apt, ce bâtiment imposant, tout de bois vêtu, attire l'oeil. Il s'agit du nouvel Edes, qui vient d'être inauguré par le Département de Vaucluse en présence de [Dominique Santoni](#), présidente du Conseil départemental, [Suzanne Bouchet](#), vice-présidente du Conseil départemental en charge des solidarités, [Gilles Ripert](#), président du Pays d'Apt Luberon, [Véronique Arnaud Deloy](#), maire d'Apt, [Christine Hacques](#), sous-préfète d'Apt, ainsi que d'autres élus, les agents de l'Edes, ou encore les personnes ayant contribué de près ou de loin au projet.

Ecrit par le 18 décembre 2025

« C'était une priorité que la ville et le Pays d'Apt puissent proposer un nouvel espace des solidarités plus moderne et plus adapté, explique Dominique Santoni. C'était une priorité que le Vaucluse puisse bénéficier d'un nouvel outil pour mettre en oeuvre toutes ses politiques sociales. » L'Edes était auparavant installé dans l'hôpital d'Apt. L'espace étant devenu trop exigu, il était de moins en moins facile d'accueillir les usagers avec efficacité. Certains partenaires étaient quant à eux accueillis sur un site annexe. Le Département a donc souhaité réunir les deux structures en un seul et même bâtiment mieux situé, près de l'office de tourisme, et plus facile d'accès.



©Vanessa Arnal

Un espace aux multiples facettes

Ce nouvel espace des solidarités propose donc un large panel de missions telles que l'accueil et l'accompagnement des publics en difficulté, la protection maternelle et infantile, la prévention en faveur des familles, l'aide sociale à l'enfance, et également des consultations médicales pour les enfants et nourrissons, des permanences pour tous les citoyens avec la Caisse primaire d'assurance maladie (CPAM) ou la Caisse d'assurance retraite et de la santé au travail (Carsat) par exemple, ainsi que l'assistance dans toutes les démarches administratives ou numériques.



Ecrit par le 18 décembre 2025

« L'objectif du Conseil départemental est que tous les Vauclusiens puissent connaître leurs droits et accéder à tous les services qui leur sont nécessaires en cas de difficultés. » Tous les habitants sont ainsi mis sur un pied d'égalité, notamment concernant l'accès au numérique, qui est souvent sources d'inégalités. « Le passage au numérique ne doit pas être synonyme de décrochage pour les citoyens, et le contact physique ne doit pas pour autant être oublié », rappelle Christine Hacques, sous-préfète d'Apt.

©Vanessa Arnal

1200m² de surface utile

Implanté sur un terrain de 3 050m² situé sur une ancienne emprise ferroviaire, l'Edes d'Apt a une surface utile de 1200m². Celle-ci comprend un espace de 560m² au rez-de-chaussée, ouvert au public, ainsi qu'un espace de 630m² à l'étage où seul le personnel a accès. L'espace compte également un parking interne, réservé au personnel, qui est équipé de deux bornes de recharge pour les véhicules électriques.

Devant le bâtiment, il y a un large parking public, nécessaire pour l'accueil du public et qui répond aux besoins de la communauté de communes Pays d'Apt Luberon et de la ville. Le public peut également se rendre à l'Edes à pied en toute sécurité. Un escalier et un cheminement piétonnier en béton désactivé relie l'édifice à la RD900.

Ecrit par le 18 décembre 2025



Frédéric Nicolas (Apache Architectes), accompagné de Dominique Santoni, explique les objectifs des panneaux solaires. ©Vanessa Arnal

Un bâtiment qui s'inscrit dans une démarche environnementale

Le projet, dont le montant s'est élevé à 7,2 millions d'euros, répond aux enjeux du développement durable. La construction du bâtiment, d'une longueur de 68m et d'une largeur de 17m, a été supervisée par les cabinets d'architecture Apache Architectes, basé à Apt et Montpellier, et PHM Architectes, basé à Aix-en-Provence.

Le bâtiment a pour objectif d'être confortable, sain, performant énergétiquement et économe à l'usage, par l'utilisation principale d'un matériau chaleureux et écologique, le bois, mais aussi de végétation pour former un filtre naturel entre la façade de l'édifice et le domaine public. Des panneaux photovoltaïques ont également été installés sur le toit, sur une surface de 116m². La production est estimée à 34 MWh par an, ce qui correspond à la moitié de la consommation d'électricité du bâtiment. Ainsi, le Conseil départemental de Vaucluse a reçu la labellisation 'Bâtiment durable méditerranéen' niveau bronze, pour cette construction, tel était son ambition lors des prémices du projet.

© Jessica Jouve, service communication du Conseil départemental de Vaucluse

Maison Valentina et Koumi, l'alliance surprenante entre une boulangerie et la cuisine asiatique



La boulangerie-pâtisserie artisanale Maison Valentina et le traiteur inspiré de la cuisine asiatique [Koumi](#), qui ont ouvert leurs portes le 3 janvier dernier, viennent d'être inaugurés. Les deux commerces font partie du projet de réaménagement de l'ancienne caserne de pompiers de Caumont-sur-Durance.

En 2021, la commune de Caumont-sur-Durance a annoncé son [projet de réaménagement de l'ancienne](#)



Ecrit par le 18 décembre 2025

[caserne de pompiers](#) située place du marché aux raisins. L'objectif était de permettre l'ouverture de nouveaux commerces afin de créer un second cœur de ville, en complément du centre-ancien.

Une nouvelle boulangerie. C'était la priorité de ce projet de réaménagement. Un appel à projet a été lancé. C'est donc la boulangerie-pâtisserie artisanale Maison Valentina qui a vu le jour sur la place du marché aux raisins. Ainsi, les Caumontois peuvent y trouver leur bonheur : des pains, des viennoiseries, et d'autres plaisirs sucrés ou salés. Le commerce accueille aussi un salon de thé, où les clients peuvent se poser et profiter. Les plus virtuoses d'entre eux peuvent même s'asseoir au piano et jouer une mélodie.

Koumi, le coin asiatique

À côté de Maison Valentina se trouve Koumi. Si de l'extérieur, cela semble être un tout autre commerce, de l'intérieur, les deux sont reliés. Martine Colomb Pommel, propriétaire de la boulangerie, et Emilie Reyne, propriétaire de Koumi, se connaissent depuis plusieurs années. Toutes deux ont travaillé ensemble chez un traiteur avant d'avoir leur propre commerce. Lorsqu'Emilie fait part de ses recherches d'un local à Martine, cette dernière propose de lui accorder une partie de Maison Valentina pour y installer Koumi.

Ecrit par le 18 décembre 2025



Koumi propose des plateaux de sushis, des brochettes, ou encore des bo buns. ©Koumi

Ecrit par le 18 décembre 2025



©Noëlle Gamand

C'est ainsi qu'est née l'alliance aussi originale qu'évidente entre la boulangerie-pâtisserie et la cuisine inspirée d'Asie. « Des sushis et des plats inspirés d'Asie dans une boulangerie, c'est une drôle idée, mais finalement ça plait au Caumontois », s'enthousiasme Emilie Reyne. Les deux commerces se partagent donc un espace de 250m².

Des valeurs communes

Maison Valentina et Koumi ont donc ouvert leurs portes le 3 janvier dernier et ont été inaugurés le 9 mars dernier. Entre 150 et 200 personnes étaient présentes pour l'occasion. Élus, habitants, commerçants et fournisseurs se sont réunis pour célébrer cette nouvelle forme de vie au sein de la commune. « Notre objectif est le même : apporter de la vie et donner le sourire aux habitants », explique Emilie Reyne.

Ecrit par le 18 décembre 2025



À l'instar de la collaboration entre Maison Valentina et Koumi, le mélange entre les pratiques françaises et la culture asiatique était à l'honneur lors de l'inauguration. ©Noëlle Gamand

Que ce soit du côté boulangerie-pâtisserie, ou du côté cuisine asiatique, tout est artisanal avec des produits frais. À terme, l'objectif serait de ne proposer que des bonnes choses cuisinées à partir de produits locaux uniquement. « Le plus important pour nous, c'est avant tout d'écouter les clients, essayer de leur proposer des choses dont ils ont envie », conclut la gérante de Koumi.

Informations pratiques

La boulangerie-pâtisserie artisanale Maison Valentina est ouverte du lundi au samedi de 6h à 19h30. Koumi est ouvert les mardis, mercredis, jeudis et samedis de 11h à 15h, et les vendredis de 11h à 19h30.

Westfalia vient d'inaugurer sa nouvelle

Ecrit par le 18 décembre 2025

mûrisserie de fruits exotiques à Graveson



Comme nous l'avions annoncé il y a 1 an, le groupe [Westfalia fruit international](#), spécialiste de l'importation, du murissage et de la distribution de fruits tropicaux et subtropicaux toute l'année, vient d'inaugurer sa nouvelle mûrisserie de fruits exotiques située à Graveson.

D'une surface totale de 5 450m², bâti sur un terrain de 21 232m², le nouveau site regroupe plusieurs chambres de mûrissement bénéficiant des dernières technologies. Le bâtiment intègre également des bureaux et locaux sociaux (750m²), un atelier de conditionnement et de stockage de produits (4 600m²), ainsi que des locaux techniques (100m²).

Réalisé par l'avignonnais [GSE](#), le bâtiment est doté d'une centrale photovoltaïque de 1 450m² installée sur le toit. Exploitée en autoconsommation, elle doit permettre de compenser une majeure partie de la consommation électrique du site.

Des avocats pour approvisionner le marché méditerranéen

Inauguré par Terry Moore, président du conseil d'administration de [Westfalia Fruit](#), le site se trouve « à la pointe de la technologie est moderne à tous points de vue, explique le groupe. Des méthodes de

Ecrit par le 18 décembre 2025

stockage de haute technologie aux salles de maturation les plus modernes pour garantir des avocats de la plus haute qualité. L'ouverture de Graveson permet à Westfalia Fruit d'approvisionner localement nos clients, notamment dans le sud de la France, l'Espagne et l'Italie. »

L.G.



© DR

Le Pontet : l'Afpa ouvre un nouveau tiers-lieu dédié à la création d'entreprise

Ecrit par le 18 décembre 2025



L'Agence nationale pour la formation professionnelle des adultes (Afpa) Avignon-Le Pontet a ouvert et inauguré un nouveau tiers-lieu en décembre dernier : l'Espace ressources Emploi-Formation-Insertion et accompagnement à la création d'entreprises.

Né d'une ambition commune entre l'[Afpa Avignon-Le Pontet](#) et [Initiative Terres de Vaucluse](#), ce nouveau tiers-lieu s'inscrit dans la transformation du centre pontétien en un village de solutions où se côtoient différents pôles : formation, accompagnement, etc. Il a vu le jour notamment grâce aux financements du programme FEDER du Conseil régional et du Grand Avignon.

« Ce tiers-lieu se veut inclusif, un lieu de rendez-vous, de partage, de travail, de rencontres et d'opportunités professionnelles, mais également de formations », explique [Pascale Grosvalet](#), directrice du centre du Pontet. Seulement quelques mois après l'ouverture et l'[inauguration de La Place](#), cet espace vient appuyer la position de l'Afpa au sujet de l'inclusivité et du coworking.

« Un projet structurant pour le territoire »



Ecrit par le 18 décembre 2025

Ce tiers-lieu est composé d'un espace de coworking avec des îlots collectifs et individuels, mais aussi d'un espace atelier où les entreprises peuvent commencer leur activité. Il a été pensé, créé et équipé pour différents usages et est accessible à tous sous réservation, avec la possibilité d'avoir un abonnement.

« C'est un projet structurant pour le territoire, il y avait un réel besoin d'un tel espace », affirme Hicham Bourohi, directeur d'Initiative Terres de Vaucluse. Ce nouveau tiers-lieu permet aux différents acteurs du territoire de se retrouver dans un seul et même endroit afin d'échanger et de travailler ensemble sur les thématiques de l'inclusion, la formation, l'emploi et la création d'entreprise.

Un lieu pour créer du lien

Le lien. C'est le maître-mot de l'Afpa. L'objectif est de créer du lien social, de privilégier les échanges entre les citoyens, de promouvoir l'apprentissage, de favoriser la création d'entreprise, et plus généralement de faire émerger de nouvelles idées. Et ce nouvel espace s'y prête parfaitement.

« Ce lieu a pour objectif de faire accroître ses connaissances en faisant connaissance avec d'autres personnes », développe [Alain Mahé](#), directeur régional de l'Afpa Paca. Ainsi, le centre pontétien tient ses promesses d'élargir ses offres de service et de s'ouvrir davantage à des partenariats avec des acteurs sociaux et économiques. « C'est un honneur pour la commune d'avoir un espace si beau et si bien conçu », a conclu Patrick Suisse, maire du Pontet.

Pertuis : Pellenc ST double ses capacités de production

Ecrit par le 18 décembre 2025



Avec plus de 50% de croissance en 2022, l'entreprise [Pellenc ST](#), dont le siège se situe à Pertuis, a décidé de poursuivre son développement et de construire un nouveau Centre de production, qui vient d'être inauguré.

La croissance de l'entreprise pertuisienne étant beaucoup trop rapide, les capacités de production de l'ancien atelier avaient atteint leurs limites. Ce sont tout de même plus de 300 machines qui ont été produites en 2022. La construction d'un nouveau Centre de production allait donc de soi pour répondre aux besoins croissants de l'industrie du recyclage en équipements de tri intelligents.

« Ces nouvelles surfaces de production de plus de 2 000m² nous permettent donc de doubler nos capacités de production et d'adresser des commandes à dimension industrielle », explique [Jérôme de Wolf](#), directeur des opérations chez Pellenc ST. Si l'entreprise a réalisé 75 millions d'euros de chiffre d'affaires en 2022, l'objectif serait d'atteindre les 110 millions d'euros en 2025.

Seulement quelques mois après [l'inauguration d'un nouveau Centre innovation](#), ce centre de production représente la deuxième phase du projet d'envergure 'We are 2025', en route depuis 2018, qui a pour but l'aménagement et la modernisation des surfaces industrielles de l'entreprise pour un investissement global de 30 millions d'euros. En 2023, à ces nouveaux bâtiments s'ajoutera l'agrandissement du Centre

de tests et de formation afin de créer un parcours d'expérience pour les clients et les partenaires.

V.A.

La Mut' ouvre son premier espace optique dédié à la basse vision du Vaucluse



À l'occasion des 20 ans de la boutique Écouter Voir, située à Pertuis, la Mut' a souhaité développer les soins 'basse vision' en leur dédiant un espace au sein de la boutique.

La basse vision touche plusieurs millions de personnes en France. Les personnes qui en sont atteintes peinent à distinguer les formes et les détails de leur environnement, mais conservent tout de même une partie de leurs capacités visuelles. Selon l'Organisation mondiale de la santé, la basse vision correspond à « une acuité visuelle inférieure à 3/10 et supérieure ou égale à 1/20, du meilleur œil et avec la meilleure correction. »

Ecrit par le 18 décembre 2025

Écouter Voir est le premier magasin en Vaucluse à lui dédier un espace. Les personnes concernées par cette déficience visuelle peuvent désormais se rendre à la boutique située au 82 rue Colbert à Pertuis, et bénéficier d'un accompagnement personnalisé dans un cadre adapté.

« Nous formons chaque année tous nos professionnels à l'art de l'adaptation en équipement basse vision, explique Lionel Le Guen, président de la Mut'. Notre vocation est de démocratiser l'accès aux soins, et notamment aux personnes concernées par la basse vision. L'anniversaire des 20 ans de notre centre à Pertuis a été l'occasion de développer ce nouveau concept, qui accompagne véritablement les clients dans leur démarche de soins de la vue. »



Lionel Le Guen (président de la Mut') et Philippe Gomez (directeur du réseau Optique et Audition de la Mut') lors de l'inauguration. DR

V.A.

Bollène : l'esprit de Noël s'invite dans la ville dès ce jeudi



A partir du jeudi 8 décembre, l'esprit de Noël sera présent à Bollène. Les services de la ville ont rivalisé d'imagination pour offrir aux habitants des animations sur mesure, festives et familiales avec des surprises de taille.

Les festivités de Noël commenceront avec l'inauguration, jeudi 8 décembre à 18h, du 68^e salon de Noël, qui se tiendra jusqu'au vendredi 13 janvier. Cette année, l'invitée d'honneur est Yasmine Chettouh, artiste peintre qui dévoilera une douzaine d'œuvres à l'acrylique.

Salle des Pas perdus, Hôtel de Ville, Bollène - entrée libre du lundi au vendredi de 8h30 à 12h et de 13h30 à 17h et le samedi 10 décembre de 15h à 19h.



Ecrit par le 18 décembre 2025

La ville de Bollène accueillera également un marché de Noël du 9 au 11 décembre, sur la place du 18 juin. Plus de 20 exposants et artisans seront présents, ainsi qu'un atelier de création de boules de Noël, une ferme aux animaux et une fanfare. Le père Noël viendra visiter le marché les 10 et 11 décembre, à 11h et 15h.

Programme

Vendredi 9 décembre

- 18h : défilé aux lampions (rendez-vous à 17h45 sur la place sur 18 juin).
- 19h : inauguration du marché de Noël.

Dimanche 10 décembre

- 19h : spectacle son et lumières (place de la mairie).

Entrée et animations gratuites - ouverture vendredi de 18h à 21h, samedi de 10h à 20h et dimanche de 10h-17h.

J.R.

Orange ouvre une nouvelle boutique à Orange

Ecrit par le 18 décembre 2025



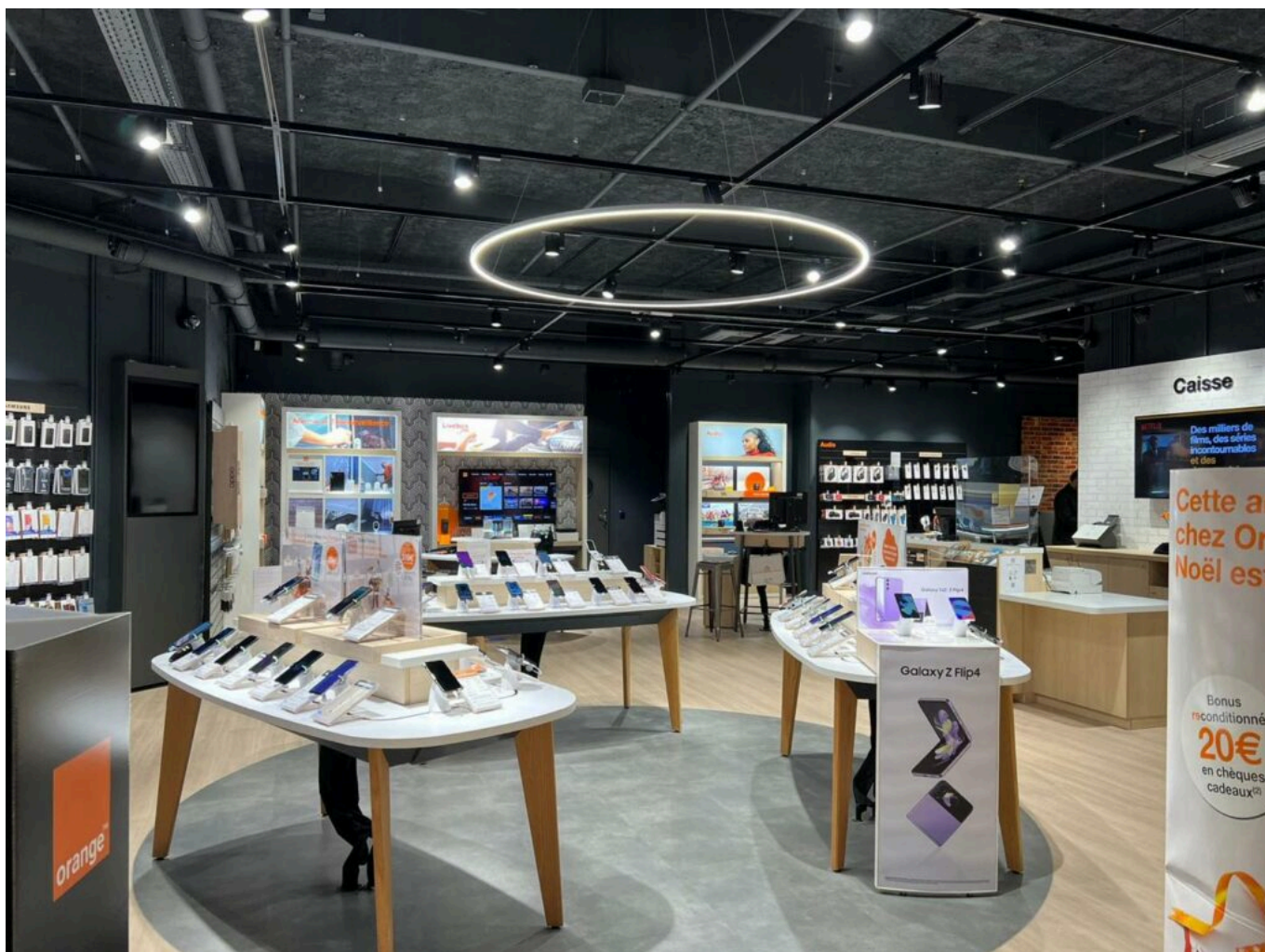
L'opérateur [Orange](#) installe une nouvelle boutique dans le centre commercial Le Coudoulet, situé à Orange. Le Vaucluse compte désormais sept boutiques à Avignon, Cavaillon, Pertuis, Apt, Carpentras, Orange et Le Pontet.

Ce nouveau magasin Orange est un smart store, c'est-à-dire qu'il est divisé en plusieurs espaces représentant différents univers qui scénarisent les solutions et services commercialisés par l'opérateur. Ainsi, les clients peuvent être accueillis, conseillés, mais peuvent également tester et visualiser chaque produit dans un environnement qui lui est propice. Cinq des boutiques vauclusiennes sont des smart stores, elles favorisent l'interactivité et la découverte.

Dans cette boutique de 140m², il y a douze conseillers et encadrants qui ont été formés pour accompagner les clients en fonction de leurs besoins et de leurs attentes dans les différents univers. La boutique est ouverte du lundi au samedi de 9h30 à 19h30.

Centre commercial Le Coudoulet. Route de Jonquières. Orange.

Ecrit par le 18 décembre 2025



DR

V.A.

Provence numérique inaugure son nouvel espace de coworking et ses nouveaux bureaux

à Monteux ce vendredi



La société coopérative d'intérêt collectif (SCIC) [Provence Numérique](#) devient pôle territorial de coopération économique et organise l'inauguration de son nouvel espace de coworking et de ses bureaux à Monteux (salle de réunion, bureaux tournants, bureaux fermés, open space) ce vendredi 2 décembre à 18h.

L'inauguration se fera en présence de M. [Christian Gros](#), président de la communauté d'agglomération Les Sorgues du Comtat et maire de Monteux. Des présentations de l'offre de coworking et du pôle territorial de coopération économique seront faites.

Inauguration ce vendredi 2 décembre à 18h au 2 boulevard Belle-Croix, Monteux - inscription [ici](#).

J.R.