

Ecrit par le 12 avril 2026

# 'Start tech', un nouvel incubateur pas comme les autres en Grande Provence



**Il y a quelques jours avait lieu l'inauguration du nouvel incubateur de la French tech Grande Provence. Son doux nom ? 'Start tech'. Les candidatures pour bénéficier de l'accompagnement courent jusqu'au 31 octobre prochain.**

La French tech Grande Provence, avec son équipe d'experts, a conçu un programme complet et accessible pour aider les startups et entrepreneurs à augmenter leurs chances de réussite, puis obtenir plus facilement des financements publics et privés. En d'autres termes : les aider à rentrer dans les 10% des créations d'entreprise qui réussissent sur la durée.

## **1er incubateur généraliste en Grande Provence**

« Nous aidons les startups à se lancer avec succès grâce à notre expertise, notre accompagnement et notre réseau. 90% des startups échouent, passez dans les 10% ! » déclare la French tech Grande Provence. Augmenter significativement le taux de pérennité et la création d'emploi pour les startups qui

Ecrit par le 12 avril 2026

se lancent sur le territoire de la Grande Provence, telle est la mission de l'incubateur [Start tech](#).

« [Etienne Laffaire](#) nous a fait part de son rêve le 12 mars et nous avons immédiatement transformé cette envie en boule d'énergie créative avec [Bertrand Ventadour](#). Dans notre atelier de co-crédation, nous avons utilisé mes techniques rodées pour trouver le bon positionnement : le 1er incubateur pour tester et optimiser la viabilité de son projet en Grande Provence ! Le nom 'Start tech' est alors sorti facilement avec également [Laure Baudouin](#). Etienne a conçu un programme de qualité avec des experts complémentaires pour chaque étape, de l'idée au lancement », explique [Odile Desbruères](#), spécialiste en accompagnement marketing et communication des PME et TPE.

La vocation de l'incubateur ? Sécuriser le parcours du porteur de projet, de l'idée à la commercialisation, en s'appuyant sur les outils no-code, le réseau d'experts et un savoir-faire en matière d'accompagnement des startups et des entreprises innovantes.



Crédit photo: French tech Grande Provence

Ecrit par le 12 avril 2026

## Qui peut participer ?

Les publics sont variés. Vous êtes étudiant, entrepreneur, demandeur d'emploi et porteur d'un projet entrepreneurial innovant ? Vous souhaitez l'implanter sur le territoire de la French Tech Grande Provence (Vaucluse, Nord des Bouches du Rhône, Gard Rhodanien) ? Vous avez une ambition de croissance et de création d'emplois, ou vous êtes une entreprise et vous souhaitez lancer un nouveau projet innovant ou technologique ? Vous êtes inscrit comme demandeur d'emploi à Pôle Emploi Vaucluse ? Les frais de l'incubation peuvent être co-financés via le CPF (compte personnel de formation) par Pôle emploi.

## Synergie des partenaires

Pôle emploi Vaucluse, partenaire de la French tech Grande Provence, a souhaité sécuriser le parcours des demandeurs d'emploi se dirigeant vers la reprise ou la création d'entreprise tech ou innovante. À ce titre, le programme d'incubation peut être co-financé par Pôle Emploi. Le [Grand Avignon](#), aux côtés de l'association depuis sa création, met son bel espace le [Living Lab le 9](#) à la disposition des sessions d'incubation. Ces soutiens sont précieux et les porteurs de projets en sont les bénéficiaires directs.

## La French tech et sa puissance

La [French tech Grande Provence](#) fondée en 2014 et basée à Avignon opère le label [French Tech](#) initié par le ministère de l'Économie et des Finances. Elle porte trois missions principales : soutenir et accompagner le développement des startups et des entreprises innovantes jusqu'à l'internationalisation, animer et fédérer l'écosystème autour des entreprises et diffuser l'innovation. Les chiffres donnent le tournis : +140 startups accompagnées, +400 emplois créés grâce aux startups, +20M€ de fonds levés, +40 experts et intervenants et +15 mentors grands comptes et ETI (Entreprise de taille intermédiaire).

Pour en savoir plus et candidater : <https://start-tech.fr/>

---

# 1ère en France, le marché de Pertuis à la pointe de la technologie

Ecrit par le 12 avril 2026



Ecrit par le 12 avril 2026

**C'est une première dans l'hexagone, le marché de Pertuis est à la pointe de la technologie avec le nouveau dispositif d'encaissement carte bancaire 'Pax A920 pro', une solution complète et moderne.**

### **Praticité et sécurité**

C'est non sans fierté que la ville de Pertuis s'est dotée du premier appareil mobile d'encaissement automatisé en France, pour sa régie de recettes 'Droits de place et marchés'. Grâce à ce moyen de paiement par carte bancaire, ce système permet de faire disparaître les risques liés à la détention d'espèces. Il facilite améliore et sécurise le travail des régisseurs. En faisant ce choix de matériel, la Ville propose d'enregistrer les recettes droits de place, avec le même terminal en mode de règlement carte bancaire. La ville de Pertuis répond ainsi à une demande forte des commerçants et simplifie le quotidien de ses gestionnaires.

### **Pix'elles informatique à la manœuvre**

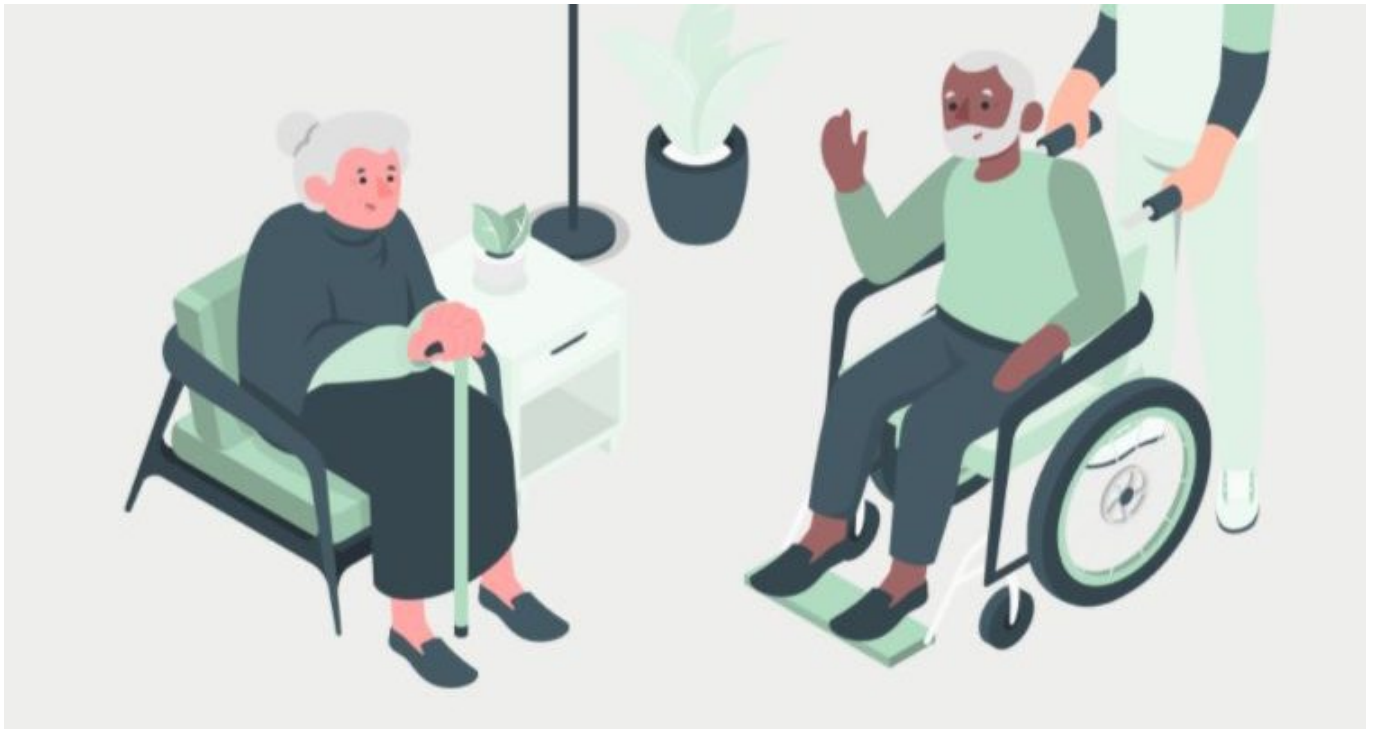
Après consultation, le partenaire retenu est une jeune startup, '[Pix'elles informatique](#)' garantissant « un outil adaptable, évolutif, fonctionnel, fiable et sécurisé pour les administrateurs au quotidien », avec une assistance 7j/7, 24h/24. « Le dispositif d'encaissement carte bancaire 'Pax A920 Pro' répond au confort des régisseurs, aux exigences du métier et aux contraintes du terrain ». Par ailleurs, la Ville salue l'optimisation de la traçabilité des processus de gestion, assurant un haut niveau de sécurité de confidentialité à toutes les données. Une formule innovante qui devrait séduire de plus en plus de collectivités.

L.M.

---

## **L'Ehpad du futur selon 'EEC technologies'**

Ecrit par le 12 avril 2026



**Parti d'un besoin personnel pour protéger les grands-parents d'un des fondateurs, Andrea Pozzo et [Matteo Gachon](#) ont développé un outil de veille capable de comprendre et d'identifier des situations à risques chez des personnes âgées isolées. L'Auxiliaire nocturne de la start-up aptésienne 'EEC technologies' veille sur les résidents, comprend leur évolution et aide à administrer l'établissement.**

Armés uniquement d'un Bac, ce projet a poussé les deux amis à apprendre le développement et la programmation en ligne. C'est en 2021 qu'ils fondent l'entreprise après leur incubation chez l'incubateur Camina dont ils sont les lauréats en 2019. À qui s'adresse la solution d''EEC technologies' ? Aux familles qui cherchent une solution de maintien à domicile et à tous les centres d'accueil pour personnes en difficulté d'autonomie souhaitant anticiper et détecter les anomalies.

En Ehpad, la majorité des chutes surviennent la nuit, dans les espaces privés. Pendant cette période, les effectifs sont fortement réduits et les chutes sont difficiles à détecter. « Nous proposons un outil facile à installer, qui s'adapte aux méthodes de travail et qui ne demande aucune action pour fonctionner. » Une intelligence logicielle anticipe les risques, en prévenant la famille des changements d'habitudes constitutifs d'un glissement vers la dépendance et prévient l'entourage direct en cas d'urgence. Le dispositif respecte la vie privée puisqu'il n'intègre ni micro, ni caméra.

## Prévenir

Lorsque les résidents se réveillent la nuit, ils n'ont pas toujours l'agilité d'appuyer sur l'interrupteur pour allumer la lumière. « Nous avons décidé d'agir sur l'environnement en éclairant automatiquement son

Ecrit par le 12 avril 2026

chemin, dès le lever. »

## Détecter

« On estime à 50% le nombre de chutes nocturnes qui ne sont pas repérées. Un maintien au sol de plus de 45 minutes provoque de sérieuses conséquences sur la santé, même s'il s'agit d'une chute lente. Pour éviter ces complications, nous prévenons immédiatement les équipes afin qu'elles puissent être au bon endroit, au bon moment. »

## Comprendre

L'interface de gestion est simple d'utilisation pour comprendre les changements d'habitudes des résidents et anticiper les soins à apporter. « Avec cet outils, la qualité de l'air dans l'établissement peut être contrôlée afin de réduire la circulation des maladies et les reports de température automatisés. » L'avantage de la solution est l'indépendance du dispositif, sa facilité d'installation, son autonomie : il n'a pas besoin d'internet ni de travaux. C'est l'intelligence artificielle qui s'adapte au lieu et à la personne bénéficiaire.

Informations pratiques : 12 place Jules Ferry, 84400 Apt. <https://eec-technologies.fr/>

---

# 1ère mondiale : le Vaucluse, département pilote pour des panneaux de route intelligents

Ecrit par le 12 avril 2026



**C'est une première mondiale. Le Vaucluse est site pilote pour tester des panneaux connectés sur ses routes. Conçus par la start-up avignonnaise HD-Signs, ils sont équipés de capteurs qui permettent d'analyser le trafic et de prévoir des phénomènes météorologiques dangereux comme le verglas.**

[HD-Signs](#), société créée en 2018 avec [Manuel Silva](#) pour président, a développé une gamme de panneaux de signalisation connectés et dotés de capteurs météo. Ces équipements technologiques seront déployés sur toutes les zones météo-sensibles pour former un réseau d'observation météorologique terrestre haute résolution inédit. Les panneaux intelligents de HD-Signs participent ainsi à l'éclosion des véhicules connectés et autonomes, qui interagiront particulièrement avec le mobilier urbain.

Réduire les accidents routiers et l'impact économique associé, informer les usagers de la route de manière efficace, optimiser la viabilité hivernale, améliorer la mobilité, les avantages sont nombreux. Cette innovation 100% française est au cœur des 'Systèmes de transports intelligents, de la Sécurité routière et de l'inforoute'. Le département de Vaucluse, connu pour sa météo capricieuse, s'est prononcé favorablement sur le déploiement d'un réseau pilote de panneaux connectés qui couvrira l'ensemble de son territoire.

Ecrit par le 12 avril 2026

## Elipce déménagement à Agroparc dans le cadre du programme Victoria



A l'aide du dispositif '[le Victoria](#)' mis en place par le Grand Avignon, Elipce, spécialisée dans l'édition logicielle et le traitement de la donnée et la maintenance logicielle, devient propriétaire de 100m<sup>2</sup> au cœur du technopole Agroparc. De quoi envisager de nombreux projets informatiques et l'accueil de nouveaux collaborateurs.

L'opération le [Victoria](#) portée par Citadis comprend 4 bâtiments et prévoit la création de 21 bureaux et 3 ateliers de 108 m<sup>2</sup> (dont 54 m<sup>2</sup> en mezzanine). Un programme immobilier d'entreprises à 5M€ né d'un constat : offrir un lieu de qualité afin de garder sur le Technopôle d'Avignon les jeunes entreprises qui sortent de la pépinière Créativa. Le nouveau venu, l'établissement Elipce Avignon, est composé de 7 collaborateurs et envisage une montée à 10 collaborateurs d'ici 2022. Fondée en 2005, Elipce compte une de salariés sur les deux agences situées à Valence et Avignon.

Ecrit par le 12 avril 2026

## Pourquoi Avignon ?

« Avignon fait partie des villes idéales pour entreprendre. L'attractivité du Grand Avignon est une réalité : sa situation géographique est stratégique, elle possède une notoriété internationale et une dynamique économique grâce aux dispositifs d'innovations et aux filières d'excellence. » L'entreprise Elipce a saisi cette opportunité et s'est tournée vers les mécanismes proposés par le territoire pour le développement des entreprises. Depuis son siège à Valence, Elipce fait appel à l'agence [Vaucluse Provence Attractivité](#), chargée du développement du territoire Vauclusien. [Loïc Etienne](#), chef de projet digital se déplace en Drôme et présente les différentes possibilités d'implantation en Avignon. Parmi tous les choix possibles, Elipce sélectionne la pépinière d'entreprises [Créativa](#), située au sein du technopole Agroparc, offrant un accueil dynamique et solidaire.

## Les réseaux professionnels au cœur du maillage

Pour accroître sa notoriété et montrer son attachement au territoire, Elipce devient ambassadeur [Avignon Terre de Création](#), marque territoriale déployée par le Grand Avignon. Puis pour se développer et créer des synergies, Elipce adhère à différents réseaux d'entreprises et fédérations tels que la [CPME 84](#), Quartier d'Affaire, [Vaucluse pro numérique](#), le Cercle des 50, Dynabuy ou encore le Pôle SCS. Une intégration sur le territoire qui permet à Elipce de grandir et d'envisager sa croissance. « La société Elipce est également fière d'avoir pu convaincre le service habitat du Grand Avignon de l'intérêt de sa solution [e-ASY PLH](#). Une collaboration démarrée qui ne cesse d'évoluer favorablement grâce à Mme Clozel Aline, médiatrice numérique du dossier. »

L.M.

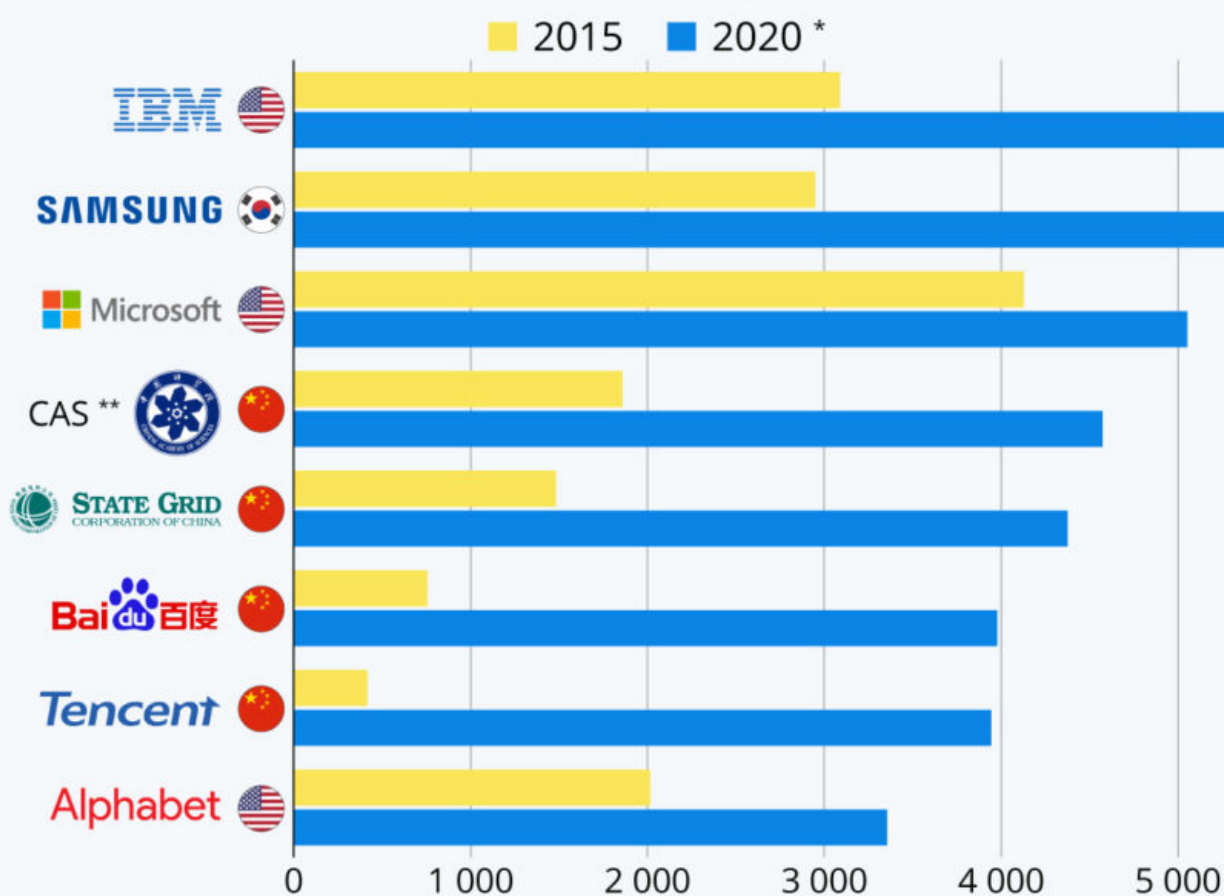
---

# Qui mène la course à l'innovation dans l'IA ?

Ecrit par le 12 avril 2026

# La course à l'innovation dans l'intelligence artificielle

Entreprises et organisations détenant le plus de familles de brevets actifs liées à l'IA et à l'apprentissage automatique



\* en date de novembre 2020.

\*\* Académie chinoise des sciences.

Source : LexisNexis PatentSight



statista

Écrit par le 12 avril 2026

Les États-Unis et la Chine sont les chefs de file mondiaux de l'innovation dans le [secteur de l'intelligence artificielle](#). Mais comme le mettent en évidence les [données](#) du [PatentSight](#) de LexisNexis, les entreprises et organisations chinoises sont les plus actives dans ce domaine et pourraient bientôt dépasser les leaders américains dans la course aux brevets technologiques.

Parmi les huit organisations détenant le plus de familles de brevets dans le domaine de l'[apprentissage automatique](#) et de l'IA, quatre sont actuellement basées en Chine. Et ce sont les géants chinois du numérique qui ont été, et de loin, les plus prolifiques ces dernières années. Entre 2015 et 2020, [Tencent](#) et Baidu ont respectivement multiplié par 9 et par 5 le nombre de familles de brevets de ce type en leur possession. Avec chacune plus de 3 900 recensées à la fin de l'année 2020, elles sont désormais situées devant Alphabet, qui en comptait un peu plus de 3 300 à cette date.

[IBM](#), Samsung et Microsoft, déjà leaders en 2015, formaient toujours le trio de tête de ce classement fin 2020, avec chacune plus de 5 000 familles de brevets actives dans le « machine learning » et l'IA. Mais pour combien de temps encore ?

De Tristan Gaudiaut pour [Statista](#)

---

## Rhonéa sélectionnée par Bpi France pour intégrer le programme 'Accélérateur agroalimentaire'

Ecrit par le 12 avril 2026



**Rhonéa, Union des coopératives de Beaufort, Rasteau, Vacqueyras & Visan, a été sélectionnée par BPI France et le Ministère de l'Agriculture pour intégrer le programme 'Accélérateur Agroalimentaire' pour une durée de 24 mois. Objectif ? Accompagner les entreprises dans leurs enjeux de développement, de modernisation et d'innovation.**

#### **Vocations du programme**

Voici un accompagnement sur-mesure qui permettra d'accélérer le développement de [Rhonéa](#) et renforcer sa compétitivité. Après avoir candidaté fin 2020, l'union coopérative a été sélectionnée avec 22 autres entreprises françaises pour son potentiel de transformation et ses ambitions de développement. Le programme 'Accélérateur agroalimentaire' a pour objectif d'accroître la compétitivité des entreprises de la filière et de les accompagner face aux défis de demain. Les objectifs de ce programme sont multiples : réaliser un diagnostic 360° de l'entreprise, identifier les axes de croissance et d'amélioration, apporter un soutien personnalisé dans la mise en place du plan d'actions...

« Nous avons plus particulièrement sollicité l'accompagnement de Bpi France sur deux projets, détaille [Pascal Duconget](#), Directeur général. Il s'agit de l'excellence opérationnelle, c'est-à-dire notre capacité à

Ecrit par le 12 avril 2026

disposer d'une 'Supply chain' permettant de répondre à nos évolutions internes et aux besoins de nos clients, et la transformation digitale au sens large, incluant l'ensemble des systèmes d'information de l'entreprise. »

### **Rhonéa, une coopération 'nouvelle génération'**

Engagée et éthique, Rhonéa ne cesse de relever de nouveaux défis. Elle représente désormais 400 artisans vigneron sur le territoire du Vaucluse et est implantée sur 2.900ha de vignes, dont 2.100 en Crus et Côtes du Rhône Villages. « Avec l'arrivée récente des caves de Visan et Rasteau dans l'Union, nous prenons une nouvelle dimension » explique Pascal Duconget. « Avoir été sélectionné par BPI France pour bénéficier de ce programme sur-mesure est une belle reconnaissance de notre dynamisme. Nous voulons désormais concrétiser nos projets de développement pour en faire des réussites durables, autant auprès de nos artisans-vignerons que de nos clients. »

---

## **L'Inpi et la Région Sud ensemble pour l'innovation**

Ecrit par le 12 avril 2026



**L'Institut national de la propriété industrielle et la région Provence-Alpes-Côte d'azur renouvellent leur collaboration pour une durée de trois ans. Objectif ? Soutenir et protéger l'innovation par la formation des entrepreneurs et chercheurs.**

L'innovation représente la base de l'engagement de l'[Institut national de la propriété industrielle](#) (Inpi), qui délivre les titres de propriété industrielle (brevets, marques, dessins et modèles) et accompagne les innovateurs dans leur stratégie de protection et de défense des droits de propriété industrielle. La [Région Sud](#) affiche la protection de la propriété intellectuelle comme l'un des objectifs majeurs de sa politique de soutien à la recherche et au développement économique. Un objectif qui doit « être gage de croissance et de créations d'emplois. »

### **67 entreprises accompagnées**

L'Inpi et la Région Sud ont travaillé conjointement lors d'un premier partenariat 2018-2020 pour aider les acteurs régionaux privés et publics à rentabiliser les résultats de leur recherche, leur assurant ainsi un avantage compétitif stratégique. En 3 ans, 67 entreprises ont ainsi été soutenues pour sécuriser leurs relations partenariales techniques ou commerciales dans le cadre d'un projet innovant. 88 entreprises ont été aidées pour protéger leurs actifs par un titre de propriété industrielle en France et à

Ecrit par le 12 avril 2026

l'international.

En 2021, l'Inpi et la Région Sud renouvellent le partenariat, notamment dans le domaine de la transition numérique, écologique et énergétique ainsi que sur les [secteurs d'excellence de la Région Sud](#). Le but étant que les entreprises régionales intègrent mieux la propriété intellectuelle dans leur stratégie de développement pour rester parmi les leaders dans leur domaine, valoriser leur excellence mais aussi lever des fonds et nouer des partenariats.

### **Soutien financier et promotionnel**

Concrètement, la convention prévoit un soutien financier de la Région aux dispositifs déployés par l'Inpi, pour minimiser le coût restant pour les bénéficiaires (prise en charge à hauteur de 75 % du coût entreprise). Les deux acteurs misent également sur des actions de communication autour de la propriété intellectuelle. La première action commune aurait lieu à l'occasion du salon [Viva technology](#), au mois de juin, sous la forme d'une table ronde réunissant start-up, Région et Inpi.

### **Comment l'Inpi intervient ?**

Pour favoriser le recours à la propriété industrielle comme levier de compétitivité des entreprises, l'Inpi a mis en place une politique de soutien baptisée 'Coaching Inpi'. Cet accompagnement repose notamment sur le [prédiagnostic](#) (état des lieux et recommandations personnalisées) ; le [programme start-up](#) (intégrer la propriété intellectuelle en tant que force pour ses levées de fonds) ou le ['Pass PI'](#) (soutien financier). Le programme ['Alliance PI'](#) (Propriété intellectuelle) vise quant à lui à maîtriser les enjeux de propriété intellectuelle et les transferts de technologie public-privé. Enfin, la [cartographie](#) des inventions brevetées permet aux entreprises d'analyser leur environnement technologique et concurrentiel mondial pour orienter leur stratégie d'innovation.

### **Quelques exemples**

Plusieurs exemples de l'action croisée Inpi/Région illustrent cette collaboration. La société [Hysilabs](#), start-up dans le domaine du transport de l'hydrogène, a bénéficié d'une cartographie lui permettant de visualiser le positionnement distinctif de sa technologie dans son environnement concurrentiel. Cette représentation cartographique a pu alors être valorisée auprès des investisseurs. L'entreprise [Richel group](#), fabricant de serres agricoles depuis plus de 50 ans, a suivi le cursus de perfectionnement à la propriété intellectuelle avec la 'Master class PI' et a ainsi intégré de manière plus systématique la PI dans son activité d'innovation. Enfin, la Région et l'Inpi ont pu travailler conjointement sur les salons régionaux (le salon des entrepreneurs, le salon [Innovative City](#)) et proposer plusieurs conférences sur la PI à près d'une soixantaine d'entreprises.

L.M

## France Heringer nommée directrice Orange grand sud est



**France Heringer** vient de prendre ses fonctions de directrice **Orange** grand sud est. Elle succède à **Valérie Théron**, nommée directrice du développement managérial et des talents pour le groupe Orange.

France Heringer rejoint le groupe en 1990 où elle occupe des responsabilités managériales en France et au Royaume-Uni, dans les domaines de l'innovation, du développement commercial et de la relation client. De 2008 à 2011 elle occupe le poste de directrice adjointe du [technocentre](#), la fabrique de l'innovation d'Orange, et de 2011 à 2015 directrice Orange ouest (Bretagne et Pays de Loire), en charge des opérations et de la représentation du groupe Orange pour cette zone. Depuis 2015, France Heringer était directrice qualité, expérience client et ventes.

France Heringer est diplômée de [l'École Polytechnique](#) et de [l'École nationale supérieure des télécommunications](#) de Paris, et auditeur de [l'Institut des hautes études de l'entreprise](#) (IHEE).

Ecrit par le 12 avril 2026

Elle continuera à développer la performance économique, sociale et sociétale d'Orange sur ce territoire. Avec les 13 515 collaborateurs Orange des régions Provence Alpes Côte d'Azur, Corse et Auvergne-Rhône-Alpes, elle s'attachera à garantir la meilleure expérience Orange sur le territoire. Elle pilotera notamment la modernisation du réseau fixe, le déploiement des réseaux Très Haut Débit fixe (fibre) et mobile (4G et 5G) et des nouveaux usages associés.

Dans le cadre du plan stratégique Engage 2025, France Heringer renforcera aussi la présence d'Orange sur les nouveaux territoires de croissance la banque mobile [Orange Bank](#), la cybersécurité avec [Orange Cyberdéfense](#).