

Ecrit par le 18 mai 2026

# L'avignonnais GSE passe le cap du milliard d'euros de chiffre d'affaires



[GSE](#), spécialiste de l'immobilier d'entreprise, annonce un chiffre d'affaires d'un milliard d'euros sur l'exercice 2022-2023. La société basée dans la zone d'activités de l'aéroport d'Avignon poursuit sa croissance après avoir réalisé 743M€ sur l'exercice précédent de 2021-2022.

Avec plus d'un million de mètres carrés construits, ce dynamisme s'affiche aussi bien en France où GSE développe une offre logistique spécialisée et une offre multiproduit à travers son réseau régional, qu'à l'étranger qui représente aujourd'hui 50% de l'activité (principalement en Allemagne, Espagne, Portugal, Italie, Roumanie ainsi qu'en Chine).

« Cette croissance, dans une conjoncture complexe, démontre la capacité de résistance et le dynamisme de GSE, dans un marché en pleine mutation, explique [Roland Paul](#), président de GSE. Cette nouvelle

Ecrit par le 18 mai 2026

performance, malgré un contexte de forte augmentation des coûts (de l'ordre de 13% à 17%), confirme le développement de notre activité. Ce résultat est le fruit du professionnalisme, de l'expertise et de l'engagement de l'ensemble des équipes de GSE mais aussi et surtout de la confiance de nos clients. »

### Maintien du CA dans les années à venir

Par ailleurs, la prise de commandes sur ce même exercice 2022-2023, dépasse aussi le milliard d'euros. De quoi offrir une base solide à la société vaclusienne fondée en 1976 deux frères architectes Jean-Pierre et Michel Hugues pour envisager le bon maintien du chiffre d'affaires sur l'année à venir.

Présente lors de la dernière Semaine de l'innovation du transport et de la logistique (SITL) qui s'est tenue fin mars au parc des expositions de Paris, l'entreprise rappelait que « le marché de la logistique avait connu une croissance sans précédent ces dernières années ». GSE a ainsi livré en France au cours de l'exercice 2021-2022, 18 projets logistiques, totalisant près de 800 000 m<sup>2</sup>, et un carnet de commandes de près de 300M€.



Le projet de construction d'une Gigafactory pour [McPhy](#) à Belfort. GSE prévoit une livraison au premier semestre 2024 pour ce bâtiment HQE de 22 200m<sup>2</sup>, dont 18 500 m<sup>2</sup> dédiée à la fabrication d'électrolyseurs de grande capacité.

Parmi ces projets, le nouvel entrepôt logistique du Groupe SEB, d'une surface de 100 000m<sup>2</sup> à Bully-les-Mines dans le Pas-de-Calais, la plateforme logistique portuaire de 43 700m<sup>2</sup> sur le port de Dunkerque pour la Société de développement axe Nord (SDAN), la gare de fret de 12 600m<sup>2</sup> au cœur de l'aéroport de Paris Charles-de-Gaulle pour ADP, le centre logistique et siège social pour la centrale Scadif, d'une surface de 74 500m<sup>2</sup> à Réau en Seine-et-Marne.

Au-delà de son positionnement sur le marché hexagonal, GSE est également présent sur les projets logistiques [en Europe](#) et [en Chine](#).

Passée sous le giron de l'Allemand Goldbeck\* en 2019, la société GSE compte plus de 600 collaborateurs répartis dans 6 pays en Europe et en Chine, dont 15 implantations en France.

Ecrit par le 18 mai 2026

Par ailleurs, GSE vient de se voir attribuer pour la quatrième année consécutive, le niveau Platinum, le plus haut niveau accordé par EcoVadis, agence de notation évaluant les bonnes pratiques en matière de RSE (Responsabilité sociétales des entreprises). [GSE figure ainsi parmi le 1% des entreprises les plus performantes en la matière.](#)

*\*Leader sur le marché européen de la construction clé en main avec un CA de près de 7 milliards d'euros, employant plus de 10 000 personnes sur plus de 90 sites.*

## L'entreprise avignonnaise GSE signe un nouveau projet en Chine



**[GSE](#), l'entreprise avignonnaise spécialiste de la construction immobilière d'entreprises, poursuit son développement international en Chine avec un nouveau projet pour l'entreprise danoise DSV logistics.**

Ecrit par le 18 mai 2026

L'entreprise dont le siège social se situe à Agroparc, est en charge d'un nouveau projet logistique en Chine. C'est la société danoise DSV Logistics qui est à l'origine de la commande. Le groupe scandinave propose des services de transport et des solutions logistiques dans près de 80 pays à travers le monde. Ce sont donc des entrepôts logistiques qui seront construits pour répondre aux besoins de leurs clients à Jiaxing dans la province du Zhejiang.

**Lire aussi : Un nouveau siège social pour GSE, fleuron de l'économie vaclusienne - Dossier**

### **26 ans de présence en Chine**

Ce nouveau projet est un ancrage de plus dans le développement économique en Chine et à l'international de l'entreprise avignonnaise présente depuis 26 ans déjà au sein de l'Empire du Milieu.

« Notre connaissance de l'écosystème chinois et notre forte implantation sur place nous ont permis de guider DSV tout au long du process d'implantation, explique Roland Paul, président de GSE. Travaillant en étroite collaboration avec les équipes de DSV basées localement et au siège de Copenhague, GSE a aidé DSV à sélectionner la parcelle la plus appropriée après analyse de l'ensemble des variables de développement. »



Modélisation des bâtiments logistiques construit par GSE pour DSV Logistics. DR

### **40 000m2 dédiés à la logistique**

L'ensemble logistique de 40 000m2 comprendra deux entrepôts à double étage de 32 300m2 en plus d'un entrepôt de stockage de marchandises dangereuses d'environ 6 700m2 d'un seul étage. S'ajoutera un ensemble de bureaux sur quatre étages d'environ 1 200m2.

Les travaux et la conception sont déjà en cours et la livraison est prévue pour le second semestre de 2024. C'est une conception rapide qui est permise par une composition de de colonnes en béton coulées sur site, des coffrages métalliques et des poutres et panneaux préfabriqués. Le complexe vise la certification LEED GOLD (un label écologique nord-américain) grâce à ses panneaux photovoltaïques sur l'ensemble de la toiture, placés dans une idée de neutralité énergétique.

*Maylis Clément*

## La plateforme de livraison avignonnaise Tut tut lance une campagne de financement participatif



**Après une première levée de fond réalisée en 2021, Tut tut, la plateforme avignonnaise de livraison collaborative, lance une campagne de financement participatif avec la plateforme Tudigo. Objectif : levée 1,5M€.**

### **Ouvrir le capital à la communauté Tut tut**

« L'esprit de communauté est omniprésent dans la stratégie de développement de Tut tut depuis sa création en avril 2021, explique [la société devenue Entreprise à mission durant l'été](#). Le principe de livraison collaborative repose sur l'entraide entre particuliers. Tut tut permet à tout type de commerce d'intégrer facilement sa solution de cotransportage express, collaborative et responsable. Les livraisons sont effectuées par des particuliers, avec leurs propres véhicules, sur leurs trajets. C'est vraiment la

Ecrit par le 18 mai 2026

livraison nouvelle génération, engagée et engageante ! Il était donc tout naturel pour Vincent Chabbert, le fondateur, d'ouvrir le capital à sa communauté pour leur permettre de prendre part à ce projet ambitieux. »

Cette levée de fonds a pour but de consolider le développement national et d'améliorer les plateformes. Au total, c'est 1,5M€ d'actions, avec un ticket d'entrée d'un montant minimum de 1 000€, qui seront ouvertes à tous.

### **Comment ça marche ?**

Tut tut est un service de livraison nouvelle génération, accessible et collaboratif lancé en avril 2021 par son fondateur avignonnais, [Vincent Chabbert](#). L'idée ? Capitaliser sur les trajets déjà existants des particuliers et sur l'espace non utilisé dans leurs véhicules afin de garantir des livraisons rapides, sécurisées et en proximité, dans un rayon de 30 km. Cela peut concerner des drives, des colis, un objet oublié ou encore un encombrant livrés à leur destinataire (selon la taille du véhicule). Le principe ? Il s'appuie sur l'esprit collaboratif de chacun. Tut tut est la seule application à proposer ce service entre particuliers en optimisant la logistique du 'dernier kilomètre', souvent le plus cher. « À l'échelle nationale, ce dernier kilomètre pèse environ 20% du trafic, occupe 30% de la voirie et se trouve être à l'origine de 25% des émissions de gaz à effet de serre », expliquait ainsi dans nos colonnes Vincent Chabbert.

Ecrit par le 18 mai 2026



### Accessible partout en France

La solution de livraison est accessible pour tous les particuliers partout en France via l'application Tut tut. Quant aux particuliers désireux de rendre service et de rentabiliser leurs trajets, ils ont une application dédiée : Tut tut coursiers. Grâce à cette dernière, ils rentabilisent leurs trajets quotidiens tout en rendant service ainsi qu'en limitant les émissions de CO2.

C'est pour cela que la plateforme connaît un véritable engouement auprès des professionnels. Tut tut vient ainsi de signer des partenariats avec des enseignes de grandes distribution alimentaire comme Intermarché, Carrefour et non alimentaire comme Électro dépôt, Villa Verde, Truffaut, Bricorama, la Foir'fouille, Centrakor, Weldom...

« Le déploiement s'effectue rapidement au niveau national et va de pair avec l'accroissement de la communauté des coursiers particuliers. En passant leur commande en ligne, les clients de ces enseignes, pourront désormais se faire livrer à l'heure et à l'adresse de leur choix par d'autres particuliers », conclut l'entreprise vauclusienne.

<https://www.youtube.com/watch?v=5H8QB0bsXGg&t=3s>

## AR Group : le centre logistique des plus grands événements du Sud est cavallonnais



**AR Group**, leader dans les métiers de la logistique événementielle dans le Sud de la France, est basé à Cavillon. Composé de quatre marques distinguées, le groupe s'occupe des événements du Sud que vous connaissez tous : Med'Agri à Avignon, la Foire de Cavillon, le Festival d'art lyrique d'Aix-en-Provence, ou encore les Voiles de Saint-Tropez.

AR Group n'est officiellement né qu'en 2021. Avant cela, la société s'appelait AR Events. Lorsque le père de [Damien Bruxelles](#), qui lui est aujourd'hui gérant du groupe, la rachète en 2002, elle s'appelle alors Actuel Réception. Un an plus tard, Damien, qui avait déjà un pied dans les affaires, intègre l'entreprise en alternance. « J'ai grandi au milieu des stands, dans les salons, donc j'étais totalement dans mon

Écrit par le 18 mai 2026

élément », explique-t-il en riant. À ce moment-là, le père de Damien fait de la croissance externe, et en seulement quatre ans, l'entreprise passe de 300 000€ à 3,5M€ de chiffre d'affaires.

Si cette croissance paraît être une aubaine pour cette petite entreprise cavaillonnaise, la réalité est bien plus complexe. « Nous n'étions pas structurés pour accueillir un tel volume d'affaires », développe Damien. La société procède donc à une restructuration en 2008. Quelques années plus tard, en 2015, Actuel Réception devient AR Events et la société est reprise par un groupe niçois. Damien devient alors directeur de l'antenne cavaillonnaise du groupe.

### **La naissance d'AR Group**

« Dès 2018, j'ai la volonté d'acheter tout le groupe mais je ne rachète que l'entreprise de Cavaillon », explique le PDG d'AR Group. La transaction se finalise en juillet 2020, un peu plus tard que prévu à cause de la pandémie de Covid-19, et Damien rachète officiellement l'entreprise avec un associé. Leur activité principale est donc de louer de chapiteau et plancher, mobilier, et vaisselle, tandis que la déco et les stands sont sous-traitée.

« De son côté, mon associé à l'époque était dans le domaine de l'installation de salon, qui était un des domaines de sous-traitance de notre entreprise commune, développe Damien. De là, une idée naît : nous souhaitons développer ce métier-là. » L'année dernière, après avoir racheté les parts de son associé, Damien Bruxelles achète également la société de son sous-traitant de décoration. C'est à ce moment-là que AR Events devient ce qu'il est aujourd'hui : AR Group.

### **D'une entreprise de chapiteaux à une société pluridisciplinaire**

« AR Events portait vraiment l'étiquette 'chapiteau', il était temps de changer ça et de voir plus grands », explique Damien. Aujourd'hui, AR Group est une société d'événementiel composée de quatre marques différentes, de quatre métiers différents dont le groupe est spécialiste : Makers, InTent, GES, et LocaServ.

La marque Makers gère tout ce qui est de l'ordre de l'agencement et de la décoration éphémères en intérieur et en extérieur. En ce qui concerne les chapiteaux, les tentes, les bâtiments et les aménagements éphémères sur mesure, il faudra se tourner vers InTent. GES gère les installations événementielles telles que les stands et la signalétique. Enfin, LocaServ encadre tout le mobilier et la vaisselle événementiels.

Le stockage se fait quasiment entièrement à Cavaillon. Accolé aux bureaux de l'entreprise, un espace de 8500m<sup>2</sup> de stockage avec tous les métiers séparés bien distinctement où les employés s'affairent afin que la préparation pour chaque événement soit la plus efficace possible. À l'entrée de cet espace, quelques employés sont regroupés devant un tableau où sont notés tous les événements à venir. Ils discutent, s'organisent, avant de se mettre chacun à leur tâche de la journée.

Ecrit par le 18 mai 2026



Ecrit par le 18 mai 2026



Tout est soigneusement rangé et étiqueté, toujours dans l'objectif d'être efficace avant et au moment où il faut charger les semi-remorques. ©Vanessa Arnal

### **Une activité basée principalement dans le Sud**

Toute la logistique de l'entreprise est gérée depuis son siège à Cavaillon. Pourquoi ? Simplement parce que la majeure partie de l'activité d'AR Group se situe dans le grand Sud de la France, Cavaillon est donc un centre géographique pour tous ces événements. C'est donc entre Toulouse, Monaco et Lyon que la magie opère.

« Notre objectif est d'être au plus proche de nos clients et de leur offrir les meilleures prestations dans un laps de temps assez réduit pour être les plus efficaces possibles. »

*Damien Bruxelles*

Si plus de 90% de l'activité du groupe se fait dans le grand Sud, il lui arrive de voir plus loin. « Il est

Ecrit par le 18 mai 2026

arrivé qu'on aille plus loin pour des chapiteaux qui sont très grands et que peu d'entreprises en France possèdent », explique Damien. De plus, sur certains métiers du groupe comme les installations de stands de salon, AR Group se déplace dans toute la France pour suivre ses clients. D'autant plus que les plus grands salons ont généralement lieu à Paris. Le groupe gère notamment la logistique du Mondial du Vélo à Paris.

Pour le moment, le groupe n'a pas de volonté de s'exporter à l'étranger, notamment à cause de la difficulté de transport du matériel à l'étranger, avec les systèmes de douane. Mais également parce qu'AR Group veut continuer d'assurer une certaine proximité et une relation privilégiée avec ses clients.

### **Les plus gros événements du Sud**

AR Group n'a pas vraiment de durée moyenne des événements sur lesquels il opère. Certains gros événements peuvent durer 2 heures, pour 5 ou 6 jours de montage, d'autres peuvent s'étaler sur plusieurs jours comme les salons. Ainsi, il est probable que la logistique de vos événements préférés soit gérée par AR Group.

Le s'occupe de toutes les Rencontres économiques d'Aix en Pce, du Festival d'art lyrique dans la même ville, du Salon des agricultures de Provence à Salon-de-Provence où sont installés 40 000m<sup>2</sup> de chapiteaux. AR Group travaille également régulièrement avec la Fondation Luma à Arles. L'entreprise gère aussi la logistique de toutes les Fêtes des associations du Vaucluse et de ses alentours qui ont lieu en ce moment, ainsi que beaucoup de marchés de Noël. Généralement, entre 60 et 65% de l'activité est re-signée d'une année à l'autre.

### **La question environnementale**

C'est bien connu, l'événementiel n'est pas un très bon élève en terme d'impact sur l'environnement alors que son principe-même est de faire déplacer un groupe de personnes vers un endroit pendant une période plus ou moins courte. Mais aujourd'hui, il est indispensable pour une entreprise de prendre en compte son impact sur l'environnement et son empreinte carbone. C'est d'ailleurs une discussion qu'AR Group tient régulièrement avec ses clients, qui eux aussi, sont de plus en plus conscients et qui veulent mieux agir.

« Nous avons une réelle volonté de trouver des solutions »

*Damien Bruxelles*

« Nos clients signent des contrats sur plusieurs années avec nous car ils savent que nous allons agir ensemble pour trouver des solutions afin de créer des décors réutilisables », développe Damien Bruxelles. Pour les Voiles de Saint-Tropez, par exemple, les décors sont démontés, restockés à Cavaillon, puis

Ecrit par le 18 mai 2026

remontés l'année suivante. Les pergolas sont faites de bois et l'entreprise utilise désormais beaucoup moins de moquettes et de tissus, qui eux, sont des matériaux consommables et non réutilisables.

### Les objectifs d'AR group

Aujourd'hui, l'objectif principal pour le groupe est de faire une première année avec les quatre nouvelles marques pour valider le pari qui s'inscrit dans un contexte économique particulier, dans une période post-covid. En effet, la pandémie a offert un coup de massu aux entreprises de l'événementiel. Le chiffre d'affaires d'AR Group (AR Events à l'époque) est passé de 2,7M€ en 2019 à 600 000€ en 2020. L'année dernière, grâce aux aides de l'État, l'entreprise a pu atteindre un chiffre d'affaires de 1,8M€. « En 2022, nous pensions observer un redémarrage progressif, mais au premier semestre, on a quasiment fait le chiffre d'affaires de 2021 », s'enthousiasme Damien.

« Les clients sont au rendez-vous, les résultats sont là, donc nous avons des perspectives très positives sur le reste de l'année. »

*Damien Bruxelles*

D'après les estimations du groupe, son chiffre d'affaires de 2022 devrait voir une augmentation entre +30% et +50% par rapport à celui de 2019. Le point fort de la société reste sa réactivité, avec des devis délivrés généralement en 24 heures. Pour le moment, Damien n'a pas volonté de faire de la croissance externe. « Je ne ferme pas la porte mais pour l'instant, le but est de stabiliser les affaires de nouveau », explique-t-il. Jusqu'à la fin de l'année, l'entreprise enregistre déjà plus de 25% d'activité signée en plus par rapport à 2019. L'année 2022 se montre donc comme l'année de l'événementiel.

---

## L'escalade des coûts logistiques d'Amazon

Ecrit par le 18 mai 2026

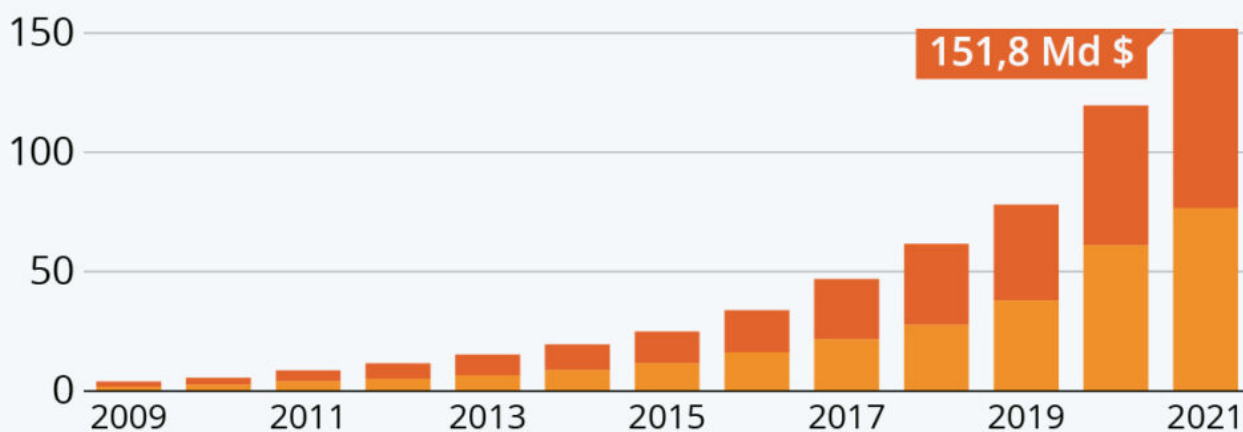
# L'escalade des coûts logistiques d'Amazon

Évolution des coûts logistiques d'Amazon en milliards de dollars et pourcentage du chiffre d'affaires

■ Frais d'expédition ■ Gestion des commandes \*

Coûts logistiques en % des ventes

15,6 16,0 17,8 18,9 20,4 21,9 23,3 24,8 26,4 26,5 27,9 31,0 32,3



\* Coûts d'exploitation et de personnel des centres de traitement, service client et magasins physiques, ainsi que frais de traitement des paiements.

Source : Amazon



statista 

Six mois après avoir augmenté les tarifs de son abonnement Prime aux États-Unis de plus de 15 %, [Amazon](https://www.amazon.com) va également augmenter ses prix en Europe. Cette semaine, la société a commencé à informer ses clients européens d'une hausse qui prendra effet le 15 septembre. Selon le pays, le prix de l'abonnement augmentera de 13 % à plus de 40 %, les abonnés de France, d'Espagne et d'Italie étant confrontés aux hausses les plus fortes. Dans l'Hexagone, le tarif de Prime va par exemple passer de 5,99

Ecrit par le 18 mai 2026

à 6,99 euros par mois et de 49 à 69,90 euros par an.

Le géant du [e-commerce](#) justifie ses nouveaux tarifs par l'augmentation des coûts d'exploitation, en particulier de ses frais d'expédition, dans un contexte de [flambée des prix](#) du carburant, de l'énergie, mais aussi des emballages.

Comme le montre notre graphique, Amazon doit faire face à des frais logistiques toujours plus élevés : ses coûts d'expédition et de gestion des commandes ayant par exemple été multipliés par près de 40 entre 2009 et 2021. Rien que l'année dernière, l'expédition des produits a coûté 76,7 milliards de dollars à la plateforme, la gestion des commandes ajoutant 75,1 milliards de dollars de frais supplémentaires à une facture logistique salée. Si le chiffre d'affaires de la société a également été [multiplié par près de 20](#) depuis 2009, cela n'a pas vraiment suffi à compenser l'escalade de ses coûts logistiques. En 2009, ces derniers représentaient 15,6 % des ventes nettes d'Amazon. En 2021, leur part était passée à 32,3 %.

De Tristan Gaudiaut pour [Statista](#)

---

## A Courthézon, Le Roy logistique double la surface de son entrepôt

Ecrit par le 18 mai 2026



Après avoir [déménagé de l'Isle-sur-la-Sorgue à Courthézon](#) en juin 2021, la plateforme vauchusienne Le Roy logistique, organisateur de transport national et international, double sa surface d'entreposage.

Cette dernière passe ainsi de 18 000m<sup>2</sup> à 36 000m<sup>2</sup>, tout en offrant aux clients une capacité de stockage de 50 000 palettes normées contre 27 000 auparavant. Située à proximité des autoroutes A7 et A9 et des bassins de consommation, l'agence Le Roy Logistique de Courthézon dirigée par [Gabriel Lopacki](#) jouit d'un emplacement stratégique pour ses activités de transport, logistique et 'copacking' (regrouper des produits dans un même conditionnement).

Cet agrandissement promet au groupe de belles perspectives de développement notamment avec l'activité 'copacking' pour laquelle 3 000 m<sup>2</sup> sont dédiés. Uniquement manuel à ce jour, un projet de mécanisation est à l'étude pour l'année 2022. En croissance, cette activité permettra au groupe de créer une dizaine d'emplois dans les prochains mois.

Ecrit par le 18 mai 2026



L'entrepôt situé à Courthézon double sa surface pour atteindre 36 000m<sup>2</sup>. Crédit photo: Le Roy logistique

### **Bientôt 'entrepôt sous douane'**

Par ailleurs, l'agence de Courthézon s'apprête à devenir '[entrepôt sous douane](#) et [entrepôt agréé](#)' pour toutes les opérations de logistique e-commerce d'alcools et spiritueux. Une certification qui permettra de répondre à une forte demande en région Paca pour les vins et spiritueux. Concernant son activité de transport, l'agence compte à ce jour une quinzaine de véhicules semi-remorque et prévoit de passer à 20 camions d'ici à la fin de l'année. Ce chiffre sera multiplié par deux d'ici fin 2023. L'objectif étant d'assurer la partie navettage entre l'usine de ses clients et sa plateforme (pour le stockage et le copacking) jusqu'à la livraison chez le client final. L'entrepôt dispose maintenant de 55 quais.

Avec cette croissance d'activité, l'agence Vauclusienne va renforcer ses équipes avec environ 30 créations d'emplois. Un poste de responsable méthode pour l'accompagnement expert et le suivi logistique, un poste de responsable hygiène sécurité et environnement (HSE) pour la partie qualité, seront notamment créés. En 2019, Le Roy logistique réalisait un chiffre d'affaires de 154M€, dont 60% généré par les activités de logistique et de transport associé, 35% pour l'organisation des transports et

Ecrit par le 18 mai 2026

5% par le co-packing. Le groupe compte 600 collaborateurs et 22 plateformes d'une capacité de 300 000m<sup>2</sup>. Le Roy logistique travaille notamment avec de grands noms comme Nestlé, Lactalis, Auchan, Carrefour, Intermarché, Maison du monde, Playmobil, BASF ou bien encore Saint-Gobain.

## Partenariat inédit afin de recruter dans le secteur transport-logistique de Paca



[Pôle emploi Provence-Alpes-Côte d'Azur](#) et [l'AFT Paca Corse](#) viennent de conclure un partenariat afin de

Ecrit par le 18 mai 2026

« faciliter et anticiper les recrutements du secteur transport-logistique » dans la région.

L'enjeu est de taille car cette activité constitue un secteur phare de l'économie locale avec plus de 100 000 salariés. La filière représente 8% de l'emploi régional et a affiché une croissance de 16,5% de ses effectifs au cours des 5 dernières années.

En Vaucluse, le transport et la logistique représente 12 206 salariés répartis dans 696 établissements. Par ailleurs, le nombre de DPAE (déclaration préalable à l'emploi) s'est monté à 8 499 en 2021 dans le département (+12% en un an) alors que le nombre d'offres d'emploi s'élève actuellement à 1 816 dont 1 135 en CDI (Contrat à durée indéterminée).



### Mieux anticiper les besoins

Le but de ce partenariat est d'anticiper les évolutions du secteur pour pouvoir répondre aux nouveaux besoins en compétences notamment en mettant en place des actions de formation. Les deux institutions travailleront également ensemble pour livrer des diagnostics et portraits de secteur afin d'affiner et partager leurs connaissances sur les enjeux du secteur. Ce rapprochement entre les deux réseaux va aussi permettre aux 450 conseillers entreprise de Pôle emploi de mieux connaître les conditions d'exercice, les spécificités des différents métiers et les attentes des professionnels du transport logistique en termes de savoir-faire et savoir-être.

« Accompagner le développement économique des secteurs stratégiques de la région fait pleinement partie des missions de Pôle emploi, nous avons un rôle à jouer pour mettre à mal les a priori sur certains

Ecrit par le 18 mai 2026

métiers et favoriser la mixité professionnelle en incitant les jeunes, les femmes, les demandeurs d'emploi de longue durée à s'orienter vers ces métiers », explique [Pascal Blain](#), directeur régional de Pôle emploi.

### **Des métiers méconnus et parfois en tension**

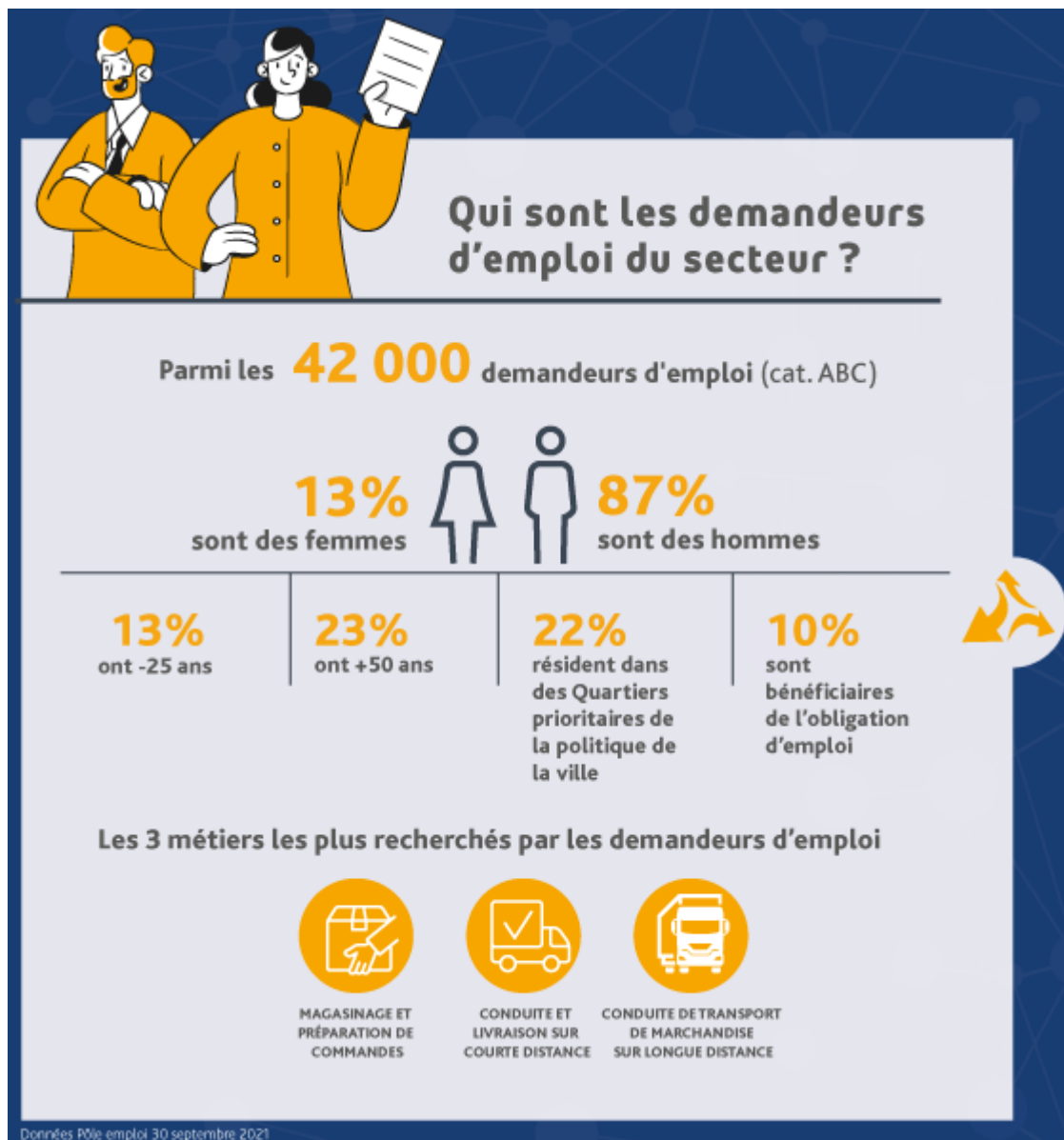
Avec plus de 5 900 établissements en région, Pôle emploi estime que le secteur est un vivier d'emplois important qu'il s'agisse du transport de voyageur, de marchandises ou sanitaire et certains métiers connaissent même des tensions. Pour [Caroline Gouy](#), déléguée régionale de l'AFT « cette situation s'explique en partie par une méconnaissance des métiers et des conditions de travail qui ont pourtant beaucoup évolué notamment en termes de pénibilité. »

Pour les adhérents de l'AFT Paca-Corse, ce partenariat sera donc l'occasion de mieux appréhender l'offre de services de Pôle emploi dédiée aux entreprises et de pouvoir s'en emparer. Présentation des aides à l'emploi, accompagnement dans la mise en place d'actions de formation, de pré-recrutement et de sélection des candidats grâce aux différents formats de rencontres ('job dating', 'escape game', ateliers découverte des métiers) proposés par les agences Pôle emploi... ils pourront mobiliser selon leurs besoins toute l'expertise d'un service RH (Ressources humaines) dédié.

### **L'avenir appartient aux femmes**

Identifiée par Pôle emploi comme l'une des 12 filières porteuses en Paca dans le cadre de son programme 'Expertises d'avenir', l'organisme entend notamment y orienter les demandeurs d'emplois dont les profils ne sont pas forcément les premiers auxquels on pense. Et plus particulièrement les femmes. « Le transport logistique compte seulement 19 % de femmes, rappelle Caroline Gouy. Sensibiliser et attirer les femmes vers ces métiers est une des possibilités de répondre aux difficultés de recrutement. » Il s'agira alors de capter précisément les besoins, de les traduire en achats de formation et si nécessaire d'y répondre ensuite.

Ecrit par le 18 mai 2026



## Koppert France, mise en service de sa nouvelle plateforme logistique à Plan

Ecrit par le 18 mai 2026

## d'Orgon



Dans le cadre du développement de son activité, [Koppert France](#), un des leaders mondiaux des biosolutions, a déménagé une partie de ses locaux français dans une nouvelle plateforme logistique située à Plan d'Orgon, dans les Bouches-du-Rhône. La société cavaillonnaise, qui a vu le départ de son ancien directeur [Frédéric Favrot](#), a pour objectif de renforcer sa qualité de service et quadrupler sa surface de stockage.

### Un espace de stockage maximisé

Les 1600 m<sup>2</sup> de cette nouvelle plateforme sont divisés en deux zones distinctes. Une grande salle de 500 m<sup>2</sup> sous température contrôlée comprend 4 chambres froides pour stocker les produits et une zone spécifique pour préparer les commandes dans des conditions optimales. Un entrepôt de 600 m<sup>2</sup> contient 2 quais dédiés (transports poids lourds) ainsi qu'une rampe d'accès (fourgonnette)

Le reste du bâtiment est composé de bureaux pour accueillir une partie des équipes logistique, qualité et service client de Koppert France. Grâce à l'optimisation de ce nouvel espace, l'entreprise va pouvoir répondre plus efficacement aux demandes croissantes de ses clients et offrir une plus grande disponibilité de produits toute l'année.

Ecrit par le 18 mai 2026



La plateforme logistique située à Plan d'Orgon offre une meilleure accessibilité des produits.

©Koppert France

### **Renforcement de l'équipe**

Afin de gérer l'augmentation des commandes pendant la saison et satisfaire les besoins de ses clients, tout en préservant au mieux l'environnement, Koppert France a étoffé son équipe logistique et revoit l'ensemble de ses processus pour assurer une transition optimale.

« La logistique du vivant nécessite une rigueur et une fiabilité sans faille allant de l'approvisionnement

Ecrit par le 18 mai 2026

jusqu'à la livraison au client final. Cette nouvelle organisation va nous permettre, à terme, de traiter, durant la haute saison, de l'ordre de 400 commandes clients par jour. La modernisation des processus logistiques va permettre à Koppert France d'être plus performant et plus fiable, grâce à des zones logistiques totalement repensées et plus adaptées à son activité. Cette refonte des flux intra-logistiques va également permettre une sécurité renforcée pour l'ensemble des collaborateurs », déclare [Bruno Fougère](#), directeur 'supply chain' de Koppert France.

### Implanté à Cavaillon depuis 1984

Implantée à Cavaillon depuis 1984, le groupe compte 55 collaborateurs en France : 35 personnes basées au siège cavare et dans ce nouvel entrepôt logistique, ainsi qu'une vingtaine dans ses agences d'Agen, de Nantes et de Villeneuve l'archevêque dans l'Yonne. La filiale française a réalisé un chiffre d'affaires de 15M€ l'an dernier. Le groupe Koppert regroupe plus de 1 700 salariés pour un chiffre d'affaires monde de 265M€ en 2019.



L'équipe logistique est renforcée pour un meilleur service. ©Koppert France

L.M

Ecrit par le 18 mai 2026

# De l'Isle-sur-la-Sorgue à Courthézon pour Le Roy logistique



D'ici juin prochain, la plateforme vaclusienne de [Le Roy logistique](#) devrait être transférée de la zone de la Grande Marine à l'Isle-sur-la-Sorgue à celle de la Grange Blanche II à Courthézon. Ce déménagement vise à notamment à faire face au développement de l'activité stockage dans le Sud-Est de ce groupe créé en Bretagne en 1947.

Dirigée depuis 2009 par [Gabriel Lopacki](#), l'agence de l'Isle-sur-la-Sorgue, dont l'implantation avait été accompagnée par [VPA \(Vaucluse Provence attractivité\)](#), est désormais trop à l'étroit.

Les 12 salariés vont donc bientôt rejoindre le nouveau site de Courthézon idéalement positionné à proximité des autoroutes A7 et A9, respectivement situés à 5 et 10km.

Ecrit par le 18 mai 2026

### **Environnement entièrement sécurisé**

La nouvelle agence s'étendra sur 18 000 m<sup>2</sup> (avec 3 cellules de 6 000 m<sup>2</sup>) pour une capacité de stockage de 27 000 palettes (contre 6 000 actuellement). Elle disposera également de 15 portes à quai.

Les bâtiments, en cours d'aménagement intérieur, sont certifiés ['Breeam very good' \(une évaluation et certification performance environnementale internationale\)](#). Ils sont aussi agréés OEA (Opérateur économique agréé). Accordé aux opérateurs communautaires les plus fiables, ce dispositif permet de faciliter les échanges et de mieux sécuriser les flux de marchandises entrant ou sortant de l'Union européenne. Cela offre notamment la possibilité de stocker ses marchandises sous douane dans un environnement sécurisé. C'est notamment pour ces raisons que le site sera entièrement fermé et vidéo-surveillé.

### **30 recrutements d'ici la fin de l'année**

« Cette nouvelle plateforme vaclusienne dispose de tous les atouts recherchés par les utilisateurs de prestations logistiques », explique Gabriel Lopacki dont l'agence disposera d'une activité de 'co-packing' installée au second trimestre 2021 (ndlr : il s'agit d'un processus de préparation de commande consistant à regrouper des produits complémentaires dans un même conditionnement). L'agence de Courthézon proposera enfin une offre de transport sur place avec une flotte de véhicules en propre.

Afin de faire face à ce développement, le groupe compte procéder au recrutement d'une trentaine de personnes d'ici la fin de l'année.

Disposant de 22 sites à travers la France, Le Roy logistique a réalisé un chiffre d'affaires de 154M€ en 2019 dont 60% généré par les activités de logistique et de transport associé, 35% pour l'organisation des transports et 5% par le co-packing. Le groupe compte 600 collaborateurs et ses plateformes disposent d'une capacité de 300 000m<sup>2</sup>. Il travaille notamment avec de grands noms comme Nestlé, Lactalis, Auchan, Carrefour, Intermarché, Maison du monde, Playmobil, BASF ou bien encore Saint-Gobain.

Écrit par le 18 mai 2026



Les bâtiments, en cours d'aménagement intérieur, sont certifiés ['Breeam very good'](#) (une [évaluation et certification performance environnementale internationale](#)). Ils sont aussi agréés OEA (Opérateur économique agréé).