

Ecrit par le 2 juillet 2026

# Palais des papes, quand les murs observent le vivant



Au [Palais des Papes d'Avignon](#), une campagne photographique inédite explore la faune et la flore dissimulées dans les décors peints du XIV<sup>e</sup> siècle. Menée tout au long du mois de février, cette initiative scientifique et patrimoniale s'inscrit dans un vaste programme consacré au dialogue entre art médiéval et biodiversité.

Au cœur des salles emblématiques du Palais des Papes, les murs parlent depuis longtemps aux historiens de l'art. Désormais, ils s'adressent aussi aux naturalistes. L'opération lancée cet hiver par le [Fonds de dotation du Palais des Papes et du Pont d'Avignon](#) ambitionne de révéler un patrimoine rarement étudié : la représentation minutieuse du vivant dans les décors peints médiévaux.

## Collecter les précieuses images

Pendant plusieurs semaines, le [photographe Fabrice Lepeltier](#) investit les hauteurs des chambres peintes, appareil au poing, pour capter oiseaux, insectes et végétaux nichés dans les fresques. Grâce à des prises de vue en très haute définition, ces détails souvent invisibles à l'œil nu sont documentés avec une

Ecrit par le 2 juillet 2026

précision scientifique, ouvrant un nouveau champ d'analyse à la croisée de l'histoire de l'art et des sciences naturelles.

Ecrit par le 2 juillet 2026



Écrit par le 2 juillet 2026

## Copyright Fabrice Lepeltier / Avignon Tourisme

### **Le Moyen Âge, laboratoire du vivant**

Les décors du XIV<sup>e</sup> siècle du Palais des Papes ne sont pas de simples ornements. À une époque où les encyclopédies naturalistes circulaient autant que les récits symboliques, ces représentations faisaient office de creusets de savoir. Le projet entend ainsi déterminer si les artistes médiévaux peignaient d'après une observation directe de la nature environnante ou s'ils s'inspiraient d'un imaginaire savant transmis par les bestiaires et manuscrits enluminés.

### **Une enquête iconographique**

Cette enquête iconographique est menée en étroite collaboration avec des historiens spécialisés et les experts de la [LPO Paca](#) (Ligue de protection des oiseaux de Provence-Alpes -Côte d'Azur), afin d'identifier précisément les espèces figurées et d'en analyser l'évolution jusqu'à nos jours. Un questionnement qui résonne fortement à l'heure des bouleversements écologiques contemporains.

### **Une logistique à la hauteur du monument**

Entièrement financée par le Fonds de dotation, l'opération nécessite une organisation technique exceptionnelle. Des échafaudages culminant à huit mètres permettent l'accès aux fresques de la Chambre du Pape (du 2 au 13 février) puis à celles de la Chambre du Cerf (du 16 au 27 février). Chaque intervention est conduite dans le respect strict des œuvres et des contraintes patrimoniales d'un site classé au patrimoine mondial de l'Unesco ([organisation des Nations Unies pour l'éducation, la science et la culture](#))

Écrit par le 2 juillet 2026



## la Chambre du Cerf Copyright Pbar

### Création d'une base numérique

Au-delà du relevé photographique, les données collectées alimenteront une base numérique de référence, intégrant peintures murales, sculptures et carreaux de pavement. Cette matière servira de socle à de futurs parcours de visite, à des outils pédagogiques à destination des scolaires, ainsi qu'à l'édition d'un ouvrage consacré à ce dialogue singulier entre histoire, art et biodiversité.

### Un patrimoine vivant, tourné vers l'avenir

Créé en 2012, le Fonds de dotation du Palais des Papes et du Pont d'Avignon poursuit, à travers ce programme 'Palais des Papes, Pont d'Avignon et Biodiversité' (2024-2029), la valorisation du patrimoine dans une réflexion contemporaine sur le vivant. Soutenu par le Fonds L'Occitane, le projet est également ouvert au mécénat des entreprises et des particuliers.

### Il y a 7 siècles

En révélant la faune et la flore peintes il y a près de sept siècles, le Palais des Papes rappelle que le patrimoine observe, transmet, et parfois même, anticipe les grandes questions de notre temps.

### Zoom sur le palais des papes

Ecrit par le 2 juillet 2026

Forteresse majestueuse et palais de pouvoir, le Palais des Papes domine Avignon depuis le XIV<sup>e</sup> siècle. Plus grand palais gothique d'Europe, il fut le siège de la chrétienté occidentale pendant près de soixante-dix ans, lorsque les papes quittèrent Rome pour s'installer sur les rives du Rhône. Derrière ses remparts imposants, le monument révèle un univers plus intime : chambres peintes, décors raffinés et fresques délicates témoignent d'un lieu à la fois politique, artistique et spirituel. Il demeure aujourd'hui l'un des plus puissants symboles de l'histoire médiévale, où la grandeur architecturale dialogue avec la finesse de l'art et le silence du temps.

Mireille Hurlin



Copyright MMH

Écrit par le 2 juillet 2026

## Le Parc du Luberon et la LPO PACA recensent les oiseaux à Puget



Ce samedi 26 octobre, le [Parc naturel régional du Luberon](#) organise une sortie et un atelier autour des oiseaux à Puget, animés par la [Ligue pour la protection des oiseaux \(LPO\) PACA](#), dans le cadre des Atlas de la biodiversité et de la géodiversité communales (ABC) de la commune.

Ce samedi dès 9h, il sera possible de découvrir les oiseaux de la commune de Puget. L'objectif de cette sortie sera d'apprendre à reconnaître les différentes espèces d'oiseaux, les sédentaires et les migratrices, leur écologie, les menaces qui pèsent sur elles et comment les protéger.

La journée se poursuivra avec un atelier 'Oiseaux des jardins' à 14h dont l'objectif sera d'observer et identifier les espèces communes des jardins selon la méthode de l'enquête nationale 'Oiseaux des jardins' menée par la LPO qui invite le grand public à compter les oiseaux des jardins pour améliorer les connaissances sur leur répartition et sur l'évolution des populations.

**Les deux activités peuvent se faire indépendamment.**  
**Inscription au 04 90 04 42 00 / [accueil@parcduluberon.fr](mailto:accueil@parcduluberon.fr)**  
**Samedi 26 octobre. 9h et 14h. Puget.**

## Luberon : Enedis s'engage pour préserver la faune et la biodiversité à Goult



La société [Enedis](#), très engagée pour la protection de l'environnement et la préservation de la biodiversité, démarre un chantier d'envergure de plusieurs jours sur la commune de Goult qui vise à protéger les oiseaux qui fréquentent le Parc naturel régional du Luberon. Cette opération se fait en collaboration avec la [Ligue pour la Protection des Oiseaux PACA](#).

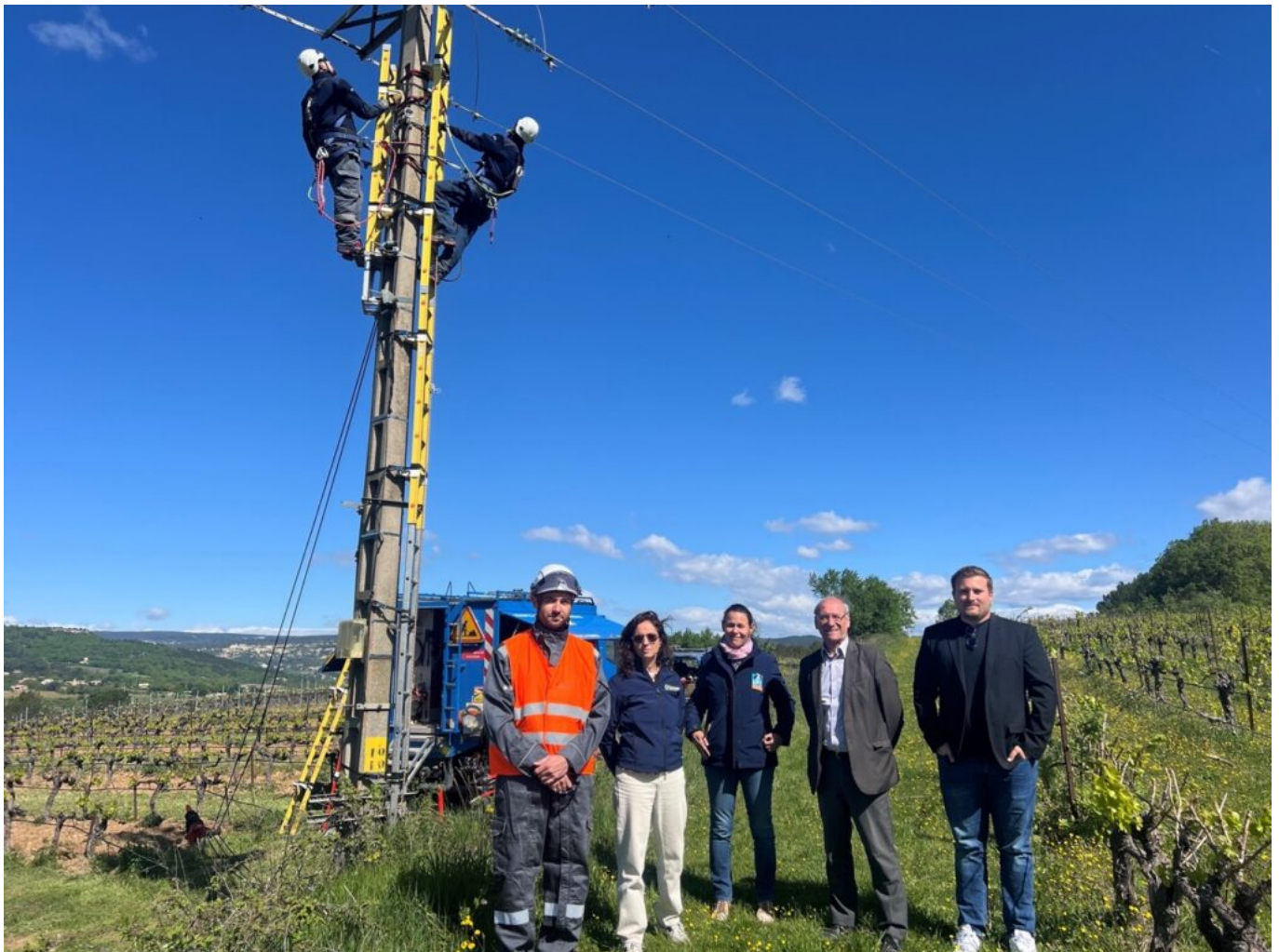
Le chantier mis en place par Enedis et en partenariat avec LPO PACA verra une équipe de techniciens de

Ecrit par le 2 juillet 2026

la structure gestionnaire du réseau de distribution d'électricité mettre en place du matériel « avifaune » sur une ligne de haute tension (TSA) qui traverse les vignes du Luberon du mercredi 17 avril au vendredi 19 avril.

Cette initiative, qui vise à préserver la faune et la biodiversité dans une zone faisant partie du Parc naturel régional du Luberon, n'aura aucune conséquence sur les clients et habitants de la commune de Goult puisque ces travaux se feront sans coupures. Ce mercredi 17 avril, à 11h, a eu lieu la pose du perchoir et d'effaroucheurs qui vont s'étendre sur plusieurs kilomètres de la ligne électrique haute tension, à Goult.

Pour l'occasion, le maire de Goult, Didier Perello, la directrice adjointe territoriale Enedis Vaucluse, [Emilie Blondel](#) et la directrice de la ligue pour la protection des oiseaux PACA [Magali Goliard](#), étaient présents pour assister à ce chantier qui témoigne de l'engagement pris pour l'avenir naturel du territoire.



Ecrit par le 2 juillet 2026

DR

## **Un chantier en faveur de l'avifaune**

Ces nouveaux travaux sont mis en place dans le cadre du partenariat entre Enedis et LPO. Il vient répondre à une recommandation du Comité Régional Avifaune qui a mis en évidence la nécessité de protéger les Faucons Crécelle contre les risques d'électrocution.

Le commencement de ce chantier pose les bases d'une avancée majeure dans la lutte pour la protection de la biodiversité locale. Plusieurs autres mesures concrètes sont en cours d'acheminement et vont être mises en place rapidement.

## **9 zones protégées avec cette initiative**

Avec le début de ce dispositif, c'est neuf supports électriques potentiellement dangereux répartis sur le territoire de Goult qui vont être sécurisés. Cela implique des solutions concrètes visant à réduire les risques pour la faune aviaire, parmi lesquelles :

-un perchoir qui offre un point d'attraction sécurisé pour les oiseaux et qui permet de contrôler les risques en offrant aux Faucons Crécelle un lieu sûr pour atterrir et se poser sans risques d'électrocution.

-des effaroucheurs (roues anti-contact) dont l'objectif est de dissuader les oiseaux de se poser sur des lieux potentiellement dangereux, en empêchant leur accès. Un vrai mécanisme visant à protéger la faune aviaire du Luberon et des visiteurs volants du Parc du Luberon de tous risques d'électrocution tout en assurant une sécurité maximale.

## **Aucunes conséquences pour les habitants et les clients**

Dans sa volonté de mettre en place une politique d'amélioration de la qualité de fourniture de l'électricité, Enedis s'engage à mobiliser ses équipes de techniciens spécialisés dans les travaux sous tension. Ces professionnels interviennent sur des installations sous tension pour maintenir ou raccorder des réseaux aériens HTA, dans le but d'assurer la satisfaction des clients Enedis par la réduction du nombre de et des temps de coupures pour causes de travaux. Ces interventions nécessitent une prise en compte permanente de la prévention des risques pour garantir une sécurité totale.

Grâce à ces interventions sur le réseau électrique 20 000 volts sous tension, Enedis n'a pas recours à l'utilisation de groupes électrogènes. Cela permet l'économie de plusieurs tonnes de CO2 non utilisées. Un calcul de ces émissions entre en compte dans le choix des priorisations de chantier sous tension par Enedis.