

Ecrit par le 9 février 2026

# Du rififi autour de la dénomination Provence



**Le 23 janvier dernier le tribunal judiciaire de Nanterre condamnait l'[office de tourisme de l'agglomération Luberon Monts-de-Vaucluse](#) pour l'utilisation illicite du mot Provence dans sa dénomination « Luberon cœur de Provence ». Derrière tout cela, une histoire d'incompatibilité entre AOC issus d'une même région. Qui l'eut cru ?**

Le tribunal a estimé que l'office de tourisme ne pouvait utiliser une dénomination avec le mot Provence, compte tenu que ce dernier était amené à faire la promotion de vins de l'AOP [Luberon](#) et [Ventoux](#) et que le cahier des charges de ces deux appellations ne leur permettait pas de faire référence à la Provence. En d'autres termes, les requérants, en l'occurrence le syndicat des vins des différentes appellations de côtes de Provence, n'acceptent pas que le nom Provence puisse être associé à d'autres vins que les leurs, même de manière indirecte.

Ecrit par le 9 février 2026

## **Le tribunal estime qu'il y a une grande proximité entre Cœur de Provence et Côtes-de-Provence. C'est vrai, le cœur est très proche des côtes...**

Dans ses motifs le tribunal estime qu'il y a une grande proximité entre Cœur de Provence et Côtes-de-Provence. C'est vrai, le cœur est très proche des côtes, tous les médecins vous le confirmeront. Trêve de plaisanterie. On peut comprendre l'importance de protéger son appellation géographique, les champenois en savent quelque chose, mais de-là à mettre l'office de tourisme de l'agglomération de Cavaillon dans le même panier, c'est nous faire boire le vin jusqu'à la lie !

La jurisprudence pourrait bien aboutir sur d'autres affaires du même tonneau. Ainsi, la Communauté de Communes des Pays Réunis d'Orange (CCPRO pour les initiés) a baptisé son office de tourisme « [Pays d'Orange en Provence](#) ». Ils pourraient bien eux aussi être inquiétés puisque les vins produits autour d'Orange ne sont pas ceux de l'appellation des Côtes de Provence et que d'une façon ou d'une autre cet office de tourisme est conduit à faire la promotion des [Côtes-du-Rhône](#) et dont un certain [Châteauneuf-du-Pape](#).

## **La dénomination Provence peut-elle devenir une marque et appartenir à une entité qu'elle soit privée ou publique ?**

Autre exemple, autre cas intéressant. En 2015, à l'initiative d'un collectif d'une trentaine de partenaires institutionnels du tourisme sous l'égide du [Comité Régional du Tourisme de PACA](#), un label « [Provence Enjoy the unexpected](#) » a été créé. Il est particulièrement destiné aux touristes étrangers. Il a été attribué à ce jour à 9 entreprises qui y apposent sur leurs produits cette promesse « Provence, profitez de l'inattendu » dans la langue de Molière. Mais de manière plus ostentatoire, s'y ajoute dans une typographie spécifique et identique pour tous les produits le mot Provence (biscuit de Provence, pastis de Provence...). La dénomination Provence se transforme ainsi en marque. La région, une zone géographique peuvent-elles devenir une marque et appartenir à une entité qu'elle soit privée ou publique ? La Provence comme la Bretagne ou l'Alsace sont des noms génériques qui appartiennent à tous donc à personne en particulier. Producteurs d'[herbes de Provence](#) tenez-vous cependant sur vos gardes, nous ne sommes à l'abri de rien !



Ecrit par le 9 février 2026

# L'alternance en vedette du forum recrutement de Luberon Monts de Vaucluse



**LMV organise, cette année encore, son forum recrutement le 25 mai. Nouveauté : l'alternance sera aussi au cœur de l'événement pour cette édition 2023.**

Ce forum aura lieu à la mairie de Cavaillon de 14h à 17h. Il est organisé en partenariat avec Pôle emploi, la mission locale du Luberon et le soutien de la Ville de Cavaillon. Un point protocolaire est organisé le

Ecrit par le 9 février 2026

même jour à 13h30 dans la salle du conseil municipal de la mairie de Cavaillon.

### Les entreprises qui y seront présentes

Vous trouverez des entreprises agissant dans le domaine du BTP, dans le domaine de la santé et de l'aide à la personne mais aussi dans l'industrie, le commerce, la restauration, les associations, la fonction publique ou les centres de formation.

Par ailleurs, la Ville de Cavaillon et LMV Agglomération recrutent aussi des saisonniers à cette occasion.

Plus de détails sur le site internet : <https://luberonmontsdevaucluse.fr/agglomeration/forum-recrutement-et-alternance>.

J.G.

### Infos pratiques

De 14h à 17h. Jeudi 25 mai. Mairie de Cavaillon. Place Joseph Guis. 06 13 83 64 32. [M.ballet@c-lmv.fr](mailto:M.ballet@c-lmv.fr)



## ZAC vs ZAN\*, deux mondes inconciliables ?



Ecrit par le 9 février 2026



**A Cavaillon, deux logiques s'affrontent celle de la communauté d'agglomération qui souhaite créer de nouvelles zones d'activités pour soutenir l'activité économique et créer des emplois et de l'autre un collectif regroupant des associations qui s'opposent à la bétonisation et à l'artificialisation des terres agricoles. Deux visions du futur de l'économie et du monde de demain. Qui est dans le vrai ?**

**C'est l'idée que le développement économique est un facteur de progrès social**

A écouter les arguments de chacune des parties elles ont en fait toutes les deux raison. Nous avons ainsi d'un côté, des élus qui souhaitent redonner à cette partie de la Provence un niveau d'activité et de richesse propre à faire reculer le chômage, à faire monter le niveau de vie et à avoir, in fine, d'avantage de moyens pour développer des politiques publiques ambitieuses. C'est l'idée que le développement économique est un facteur de progrès social. C'est ce modèle qui a prévalu depuis la révolution industrielle et surtout ces dernières décennies. On en voit cependant aujourd'hui les limites.

Ecrit par le 9 février 2026

## « C'est une folie que de réduire encore les surfaces agricoles »

De l'autre, nous avons des associations regroupant des citoyens très engagés qui considèrent que dans le contexte actuel c'est une folie que de réduire encore les surfaces agricoles. C'est au détriment de la biodiversité, de la perméabilisation des sols, mais aussi du recul des activités agricoles traditionnelles. Avec toutes les conséquences sociales induites. Par ailleurs, ces nouvelles activités développeront inmanquablement les émissions de gaz à effet de serre et contribueront au réchauffement climatique. En effet, dans les entreprises pressenties à s'installer dans ces ZAC plusieurs font dans la logistique donc présence et mouvements de nombreux camions.



© Faubourg Promotion / GROUPE IDE

industrielle ou agricole, tel pourrait être au fond résumé la question pour la cité Cavare ? Toujours plus ou toujours mieux ? Tel est le dilemme. C'est une bonne chose que ce débat puisse exister et que les avis puissent s'exprimer et se confronter. C'est le simple jeu de la démocratie. On en a plus que besoin. En définitive ce qui se passe à Cavaillon est un peu au cœur du débat de notre société aujourd'hui. Quel modèle de société voulons-nous ? Cependant il y a urgence à décider.

[Lire également : "Foncier : quel avenir pour le Vaucluse en 2050?"](#)

\*



Ecrit par le 9 février 2026

[ZAC: Zone d'Aménagement Concerté](#)

[ZAN : Zéro Artificialisation Nette](#)

## Sobriété énergétique : LMV ouvre une permanence



La crise de l'énergie et la sobriété qui en résulte incitent davantage l'agglomération [Luberon Monts de Vaucluse](#) à venir en aide à ses administrés. Ainsi, l'[Agence locale de transition énergétique](#) (Alte) tient désormais une permanence le 3<sup>e</sup> lundi de chaque mois dans les locaux de LMV au 315 avenue Saint Baldou à Cavaillon.

Sur place, un conseiller peut recevoir les propriétaires, occupants ou bailleurs, de toutes les communes de l'agglomération (à l'exception de ceux de l'hyper centre de Cavaillon, concernés par le dispositif OPAH-RU) gratuitement sur rendez-vous afin de les aider à trouver les solutions techniques adaptées

Ecrit par le 9 février 2026

pour effectuer des travaux de rénovations énergétiques, à mobiliser les aides financières possibles, ainsi qu'à trouver les professionnels locaux qualifiés.

Les prochaines permanences auront lieu les lundis 21 novembre et 19 décembre de 9h à 12h et de 13h30 à 16h30. Il est possible de prendre rendez-vous par téléphone au 04 90 74 09 18 ou [directement sur le site de l'Alte](#).

V.A.

## Luberon Monts de Vaucluse tiendra un stand à la foire de Cavaillon



Du jeudi 10 au dimanche 13 novembre, Cavaillon accueillera sa fameuse foire au sein de son



Ecrit par le 9 février 2026

**Marché d'intérêt national. Pour l'occasion, Luberon Monts de Vaucluse Agglomération aura son propre stand.**

Luberon Monts de Vaucluse (LMV) Agglomération finance plusieurs dispositifs qui permettent aux propriétaires occupants ou bailleurs d'entamer des travaux de rénovation énergétique dans leur logement. Sur son stand, au sein des grandes halles du Min de Cavaillon, l'agglomération accueillera les visiteurs souhaitant prendre cette direction de 9h à 19h du jeudi 10 au dimanche 13 novembre. L'entrée de la foire est libre et gratuite.

Accompagnées de l'Agence locale de la transition énergétique (Alte), les équipes de LMV guideront les propriétaires occupants ou bailleurs pour définir et prioriser leurs travaux, identifier les aides publiques auxquelles ils ont droit pour leur financement, et trouver des artisans locaux pour effectuer les travaux.

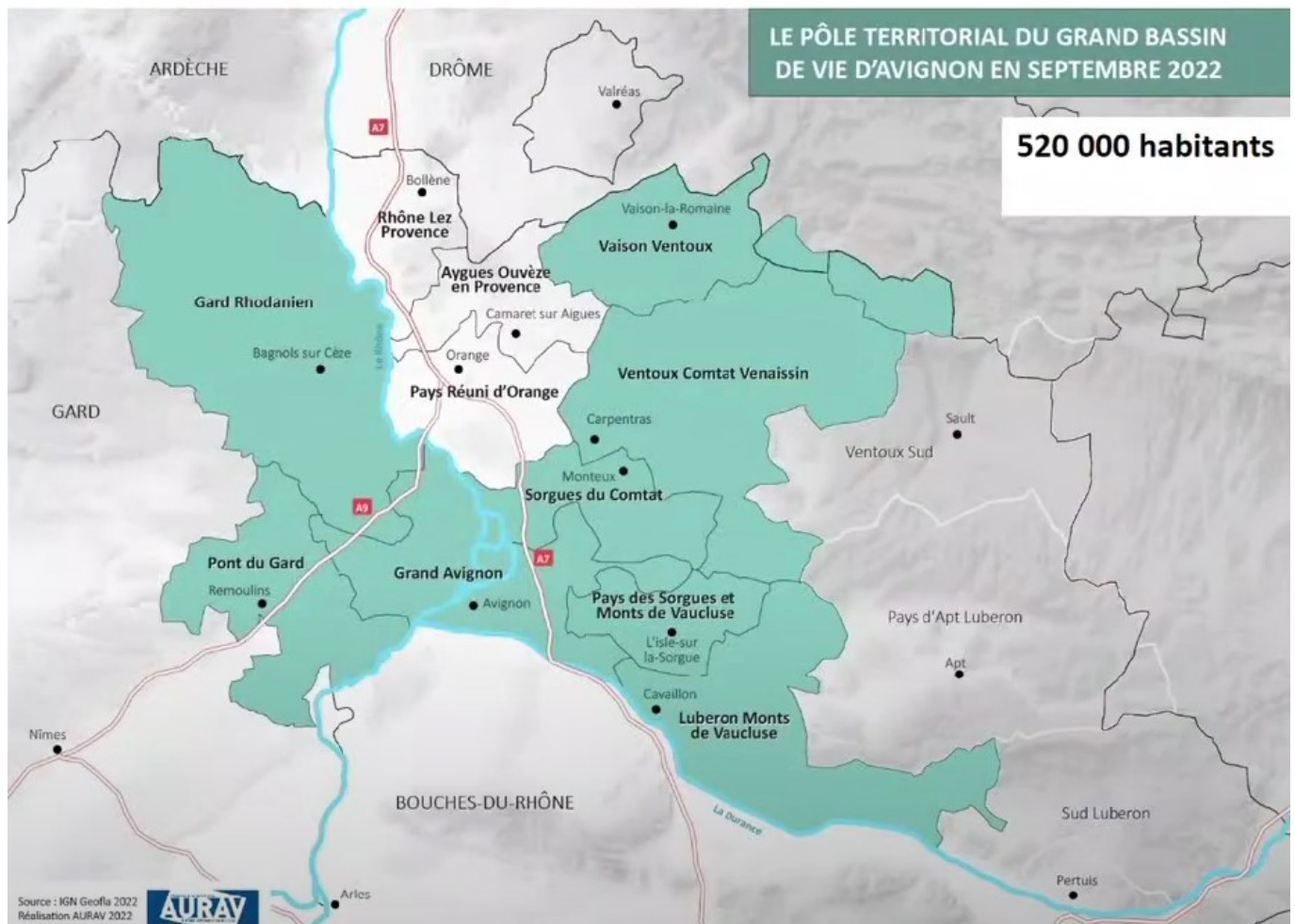
Sur leur stand, les agents LMV évoqueront également les politiques publiques déployées sur le territoire en matière de tri des déchets, développement durable et mobilité.

V.A.

---

## **Bassin de vie d'Avignon : le futur pôle territorial dans la dernière ligne droite**

Ecrit par le 9 février 2026



## Le futur outil de coopération visant à assurer un dialogue permanent entre les territoires du Bassin de vie de la cité des papes et ses 520 000 habitants déjà concernés.

Après une nouvelle réunion qui s'est tenue le 12 septembre dernier, le futur Pôle territorial du grand bassin de vie d'Avignon rentre dans sa dernière phase d'élaboration.

Pour cela, les 8 EPCI (Etablissements publics de coopération intercommunale) concernées (les Communautés d'agglomération du Grand Avignon, des Sorgues du Comtat, de Luberon Monts de Vaucluse, du Gard Rhodanien, de Comtat Ventoux Venaissin et les Communautés de communes du Pays des Sorgues et des Monts de Vaucluse, du Pont du Gard et de Vaison Ventoux) sont amenés à délibérer officiellement dans les prochaines semaines pour engager officiellement la création de la structure. Situé dans les locaux pontétiens de [l'Aurav](#) (Agence urbanisme Rhône Avignon Vaucluse), c'est un arrêté de la nouvelle préfète de Vaucluse qui devrait ensuite valider formellement la naissance du 'Pôle territorial' dans le courant du premier semestre 2023.

L'initiative prendra la forme d'un Syndicat mixte n'ayant pas vocation à devenir une nouvelle structure administrative et s'appuiera sur l'Aurav pour son animation.



Ecrit par le 9 février 2026

## Plusieurs mois de réflexion

[Comme nous l'avions évoqué dans nos colonnes](#), cela fait plusieurs mois que cette démarche « de coopération pour renforcer l'attractivité du territoire et mettre en œuvre des projets communs » a été lancée.

Constatant que ce territoire dépasse largement les périmètres institutionnels (3 départements, 2 régions, 2 zones scolaires, 3 CCI) ces collectivités entendent ainsi dépasser ces freins administratifs en ayant pour objectif de mener une réflexion sur les possibles synergies, articuler leurs politiques territoriales et être en capacité de porter ensemble des actions communes.

« Je crois qu'il faut d'abord apprendre à travailler ensemble en portant des projets collectifs utiles pour l'ensemble de nos territoires comme le transport par exemple, [expliquait en janvier dernier Joël Guin, le président du Grand Avignon](#) qui vient de valider la création du Pôle territorial lors de son dernier conseil communautaire. Je suis convaincu que c'est par ce biais là que nous poserons les bases d'un avenir commun. »

## Les travaux continuent

En attendant, les travaux entamés par les EPCI membres du Pôle vont se poursuivre autour des 4 premières thématiques de coopération déjà identifiées. A savoir :

- Faire converger les politiques de mobilité.
- Articuler les orientations de développement et d'aménagement de l'espace.
- Harmoniser les politiques de gestion des déchets.
- Définir une vision commune de la prévention du risque inondation.

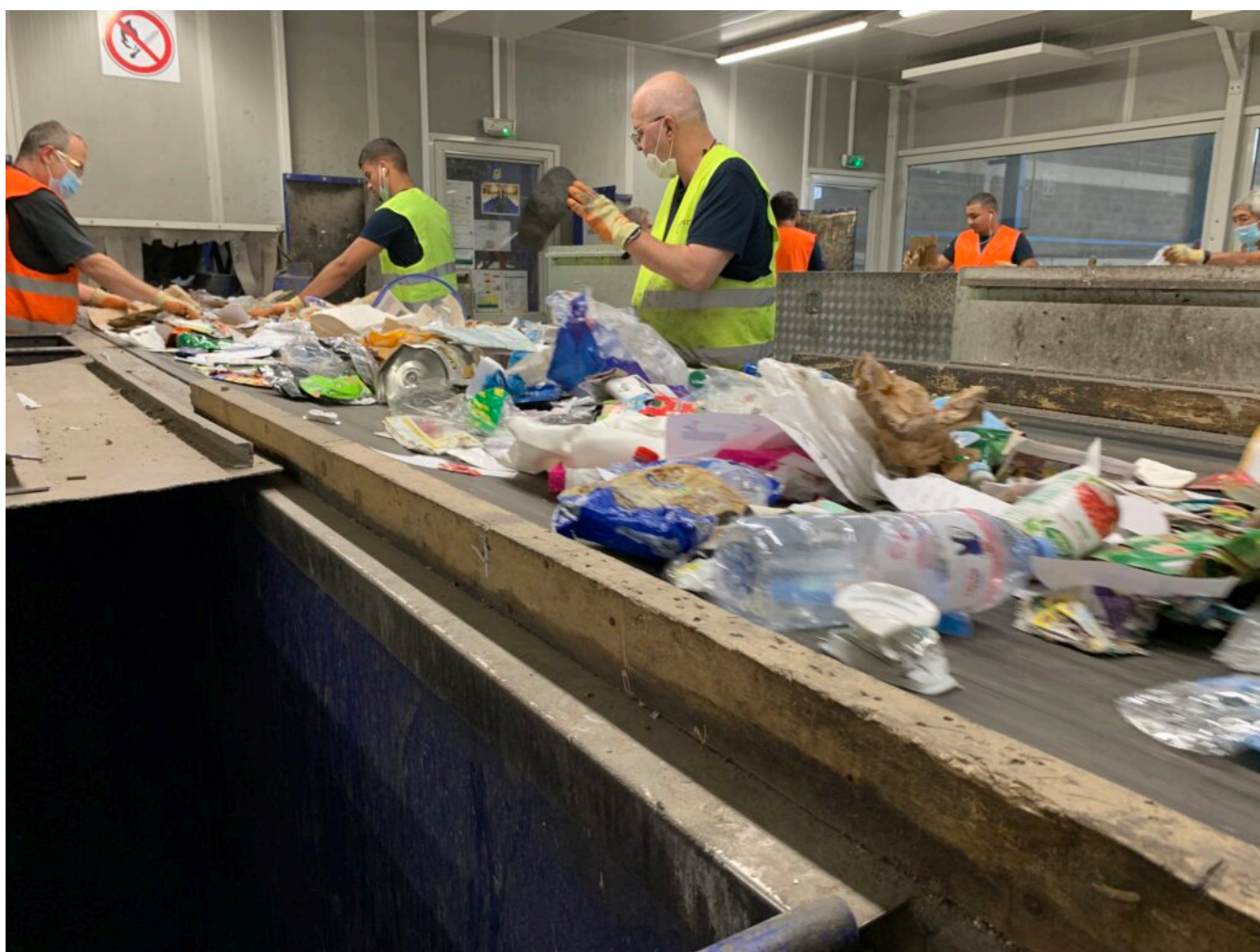
« Les déplacements quotidiens de toutes natures, les nombreux échanges entre ses habitants et ses activités, les complémentarités économiques, les richesses naturelles et patrimoniales exceptionnelles font du grand bassin de vie d'Avignon un vaste territoire partagé qui dépasse les périmètres institutionnels, explique le Grand Avignon. Les différentes intercommunalités qui le composent relèvent ainsi de nombreux défis communs, notamment en matière d'attractivité et de rayonnement, de développement et d'aménagement, de revitalisation des centres villes, de gestion des déchets, de transition écologique ou de positionnement régional. Ainsi, certaines réponses à ces enjeux ne pourront être pleinement opérantes sans vision globale et sans coopération, à la bonne échelle. »

## La porte reste ouverte

Bien évidemment les autres intercommunalités voisines sont invitées à se joindre à cette 'dynamique' où l'absence des EPCI du Nord des Bouches-du-Rhône est particulièrement visible.

« Chaque chose en son temps », précisait en début d'année Joël Guin qui rappelait que la démarche est « ouverte aux autres intercommunalités souhaitant être associées à la formalisation de l'outil le plus pertinent pour piloter cette coopération inédite. »

## Luberon Monts de Vaucluse : présentation du nouveau programme de prévention des déchets



Christian Mounier, Vice-Président de [LMV](#) (Luberon Monts de Vaucluse) délégué à l'environnement, vient de présenter le nouveau programme local de prévention des déchets ménagers et assimilés (PLPDMA), pour la période 2022-2027. Ce programme vise à réduire la



Ecrit par le 9 février 2026

## production de ce type de déchets.

Le déchet ménager et assimilé (DMA) regroupe les ordures ménagères, les emballages, le verre, le papier et tout ce qui est déposé en déchetterie. La prévention de la production des déchets consiste à réduire la quantité et la nocivité des déchets produits en intervenant à la fois sur leur mode de production et sur leur consommation.

Mercredi 22 juin, Christian Mounier, Vice-Président de [LMV](#) (Luberon Monts de Vaucluse) délégué à l'environnement, a présenté le nouveau programme local de prévention des déchets ménagers et assimilés (PLPDMA), pour la période 2022-2027.

Le PLPDMA est élaboré en fonction des objectifs de réduction des déchets pour les collectivités qui sont fixés aux niveaux national et régional. En 2020, l'objectif était de moins 10% de DMA par rapport à 2010. Cet objectif a été atteint par LMV.

## Qu'est-ce que le PLPDMA prévoit ?

Le PLPDMA, présenté mercredi 22 juin, prévoit sept axes de prévention : éviter la production de déchets verts et encourager la gestion de proximité ; lutter contre le gaspillage alimentaire ; être exemplaire en matière de prévention des déchets ; mettre en place ou renforcer des actions emblématiques ; augmenter la durée de vie des produits ; sensibiliser les acteurs et favoriser la visibilité de leurs efforts en faveur de la prévention des déchets ; réduire les déchets des entreprises. Chacun de ces axes de prévention comprend plusieurs actions concrètes.

## Quel coût pour les déchets ?

En 2021, LMV a collecté 48 000 tonnes de DMA, dont 18 000 tonnes d'ordures ménagères. La collecte, le transport et le traitement de ces déchets ont représenté un budget de 10M€, soit 180€ par habitant et par an.

Il faut savoir que ce sont les ordures ménagères qui pèsent le plus lourd dans le budget, car le coût de traitement d'une tonne d'ordures ménagères est de 320€. Ces déchets sont soit incinérés, soit enfouis. Ils ne sont pas valorisés ni valorisables. Par ailleurs, leur mode de traitement est aussi le plus polluant.

Le seul moyen de réduire ces coûts, c'est de réduire le volume de tous les déchets. Le déchet le moins polluant et le moins cher est celui que l'on ne consomme pas, donc qu'on ne fabrique pas.

A noter que, 70% des déchets présent dans les ordures ménagères ne devraient pas y être car ils sont valorisables (emballage, verre, papier).

## Informations pratiques

Le PLPDMA sera soumis à une consultation publique qui se déroulera du 1<sup>er</sup> juillet au 15 août 2022, sur le site internet de LMV et dans les mairies de l'agglomération. Durant cette phase de concertation, le public est invité à formuler des observations en écrivant à l'adresse [environnement@c-lmv.fr](mailto:environnement@c-lmv.fr)

Ecrit par le 9 février 2026



## Cavaillon : réouverture complète du centre aquatique de plein air après deux ans de pandémie



Ecrit par le 9 février 2026



**L'agglomération Luberon Monts de Vaucluse (LMV) rouvre son centre aquatique intercommunal, situé à Cavaillon, demain, le samedi 11 juin, et ce jusqu'au 4 septembre prochain. Si certains espaces du centre avaient été fermés ces deux dernière années, ils seront de nouveau accessibles cette saison.**

Après deux années difficiles et contraignantes dues à la crise du Covid-19, le centre aquatique intercommunal peut ouvrir complètement ses portes, et tous ses équipements peuvent de nouveau accueillir le public. Ainsi, après deux ans de fermeture, la bibliothèque de plein air et l'espace buvette et petite restauration sont de nouveau accessibles.

Les activités sportives, elles aussi, font leur grand retour. Il sera donc possible d'assister à un cours d'aquagym le mercredi soir et un cours d'aquafitness le samedi matin. La séance coûtera 5€ aux habitants de la communauté d'agglomération Luberon Monts de Vaucluse et 6€ aux personnes extérieures à celle-ci. L'inscription se fait par téléphone au 04 90 71 00 08 ou directement à l'accueil.

### **Les différents équipements du centre**

Situé dans l'allée des Félibres à Cavaillon, le centre aquatique, qui a accueilli 15 000 visiteurs entre les



Ecrit par le 9 février 2026

mois de juin et septembre en 2021 malgré les contraintes sanitaires, disposent de nombreux équipements et espaces qui viennent de faire l'objet d'un entretien pour garantir le meilleur accueil possible dès demain. Les visiteurs auront donc accès à :

- Un bassin de natation de 25 mètres par 12 mètres doté d'une fosse à plonger.
- Un bassin d'apprentissage d'une surface de 300 m².
- Une pataugeoire pour les plus petits.
- Un parc ombragé de près de 2 hectares composé d'une aire de jeux pour enfant, d'une aire de fitness et équipé de tables de pique-nique, d'un filet de volley et de tables de ping-pong.
- Une bibliothèque de plein air, qui ne sera accessible qu'à partir du samedi 2 juillet, et sera ouverte du mardi au samedi de 13h00 à 17h00.
- Un espace buvette et petite restauration.

### Les nouveautés de la saison

Pour marquer ce retour à la normale après deux années de crise sanitaire, le centre va proposer deux nouvelles activités à découvrir. Premièrement, le club Les Octopus du Luberon animera les deux séances gratuites de découverte de la plongée sous-marine les dimanches 10 juillet et 7 août de 10h30 à 14h30. Les personnes de moins de 18 ans devront se munir d'une autorisation parentale pour pouvoir y participer.

Deuxièmement, les visiteurs pourront découvrir gratuitement la nage sirène et triton avec Ina, maître-nageur sauveteur de l'agglomération, lors de deux séances les mercredis 27 juillet et 31 août de 10h30 à 12h30. Pour participer à cette activité dont le matériel sera fourni, il sera indispensable de savoir nager.

### Horaires d'ouverture

Du samedi 11 juin au vendredi 1er juillet : ouvert les lundi, mardi, jeudi, vendredi de 11h30 à 13h30 et de 17h00 à 19h30, et les mercredi, samedi, dimanche de 11h30 à 17h30 et de 18h00 à 19h30.

Du samedi 2 juillet au dimanche 4 septembre : ouvert les mardi, jeudi, vendredi, samedi, dimanche de 10h30 à 17h30 et de 18h00 à 20h00, et le mercredi de 10h30 à 18h30. Fermé le lundi. Ouvert le 14 juillet.

### Tarifs

L'entrée pour les adultes du territoire LMV entre 15 et 64 ans est de 3€ (2€ pour les créneaux du soir). Un adulte extérieur au territoire devra payer 5€

L'entrée pour les jeunes du territoire entre 4 et 14 ans est à 2€. Ceux en dehors du territoire devront déboursier 3€.

L'entrée est gratuite pour les enfants de l'agglomération de moins de 4 ans et les personnes de plus de 65 ans. L'entrée pour les enfants extérieurs à l'agglomération est à 2€, et les personnes de plus de 65 ans



Ecrit par le 9 février 2026

extérieures au territoire devra payer 3€.

Des systèmes d'abonnement sont également possibles, pour les découvrir, il suffit de se rendre sur place.

***Pour plus d'informations, notamment celles concernant les consignes d'hygiène et de sécurité, veuillez consulter [le site internet du centre aquatique](#).***



Toute l'équipe du centre est prête à accueillir le public. ©DR

V.A.



Ecrit par le 9 février 2026

# La CCI veut faciliter les synergies entre les entreprises vauclusiennes



[La CCI \(Chambre de commerce et d'industrie\) de Vaucluse](#) vient de réunir près d'une quarantaine d'entreprises locales lors de sa dernière rencontre 'Synergies inter-entreprises'. L'événement, qui s'est tenu au [Paradou Best Western à Montfavet](#), visait à proposer un atelier de détection pour les entreprises afin de devenir actrices de l'économie circulaire locale.

Cette démarche collaborative est mise en place dans le cadre d'un Programme territorial synergies inter-entreprises (PTSI) ayant pour objectif de « créer un vaste réseau d'entreprises multi-sectoriel créateur d'opportunités » ainsi que de « faciliter la coopération entre les acteurs des territoires par la mise en place de synergies aux bénéfices économiques, sociaux et environnementaux. Toutes les ressources, matérielles et immatérielles, sont concernées par ce programme (énergie, déchets, eau, expertise, logistique, services, infrastructures, etc.).

## Promouvoir une économie circulaire

« Le monde économique est un acteur majeur pour réaliser les transformations nécessaires notamment en faisant évoluer le modèle économique des entreprises qui s'inscrivent de plus en plus dans une

Ecrit par le 9 février 2026

logique d'économie circulaire, explique Dominique Damiano, membre titulaire de la CCI de Vaucluse et président de la commission 'Proximité, coopération territoriale et économie circulaire. Achats durables, éco-conception, écologie Industrielle et territoriale, économie de la fonctionnalité, consommation responsable, allongement de la durée d'usage, recyclage, font partie des composantes de la transition écologique dans lesquelles les entreprises se sont engagées durant cet atelier. »

### Une restitution pour concrétiser la démarche

Organisé en partenariat avec [le Grand Avignon](#), [Luberon Sorgues Entreprendre](#), [la Communauté de Communes Pays des Sorgues Monts de Vaucluse](#) et [la Communauté d'Agglomération Luberon Monts de Vaucluse](#), ce premier rendez-vous était destiné à toutes les entreprises du territoire sauf celles du secteur tertiaire. Un atelier de restitution, avec les mêmes entreprises sera organisé en avril, afin de concrétiser la démarche.

Référent technique CCI de Vaucluse : [Nathalie Duchozal](#), responsable 'Environnement et développement durable' au 04 90 14 87 30 - 06 15 32 26 52

