

Ecrit par le 16 juin 2026

# À Morières, une maison pour reconstruire des parcours de vie



À **Morières-lès-Avignon**, une ancienne bâtisse du XIX<sup>e</sup> siècle renaît sous une forme résolument sociale. Portée par **Loger Jeunes Vaucluse** et **Habitat Alternatif Social**, la **Maison Partagée Crillon** propose sept logements dignes et abordables à des jeunes en difficulté d'insertion, alliant accompagnement global, réhabilitation patrimoniale et performance énergétique.

Discrètement située au 48 rue Crillon, en plein centre de Morières-lès-Avignon, la Maison Partagée Crillon incarne une nouvelle réponse aux fragilités résidentielles des jeunes adultes. Inaugurée le 10 décembre dernier, elle est le fruit d'un partenariat étroit entre Loger Jeunes Vaucluse (LJV), gestionnaire du bâti, et Habitat Alternatif Social (HAS), chargé de l'accompagnement social.

## Un habitat tremplin au cœur de la ville

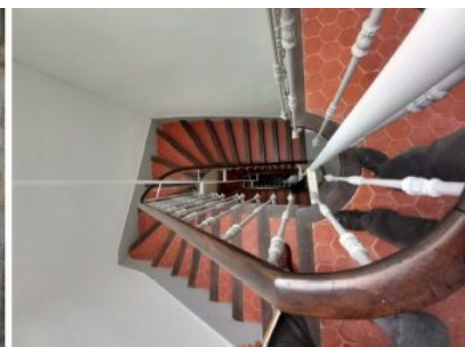
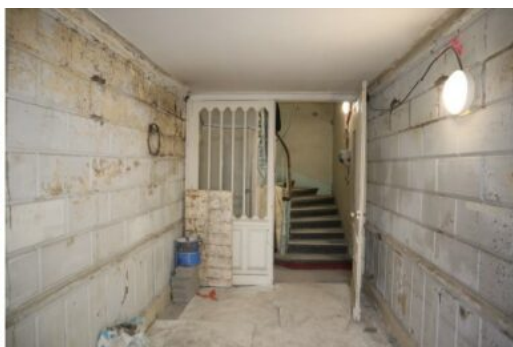
Le projet a permis la création de sept logements : cinq T1 bis et deux studios complétés par des espaces

Ecrit par le 16 juin 2026

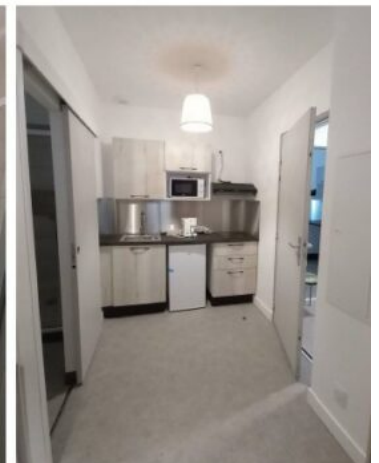
communs favorisant la vie collective : salle de détente, buanderie et lieux de réunion. Un ensemble de 192 m<sup>2</sup> pensé un lieu d'hébergement et, surtout, un espace de transition vers l'autonomie.

### Insertion par le logement et l'emploi

La Maison Partagée Crillon s'adresse à des jeunes de 18 à 30 ans, seuls, en couple ou en famille monoparentale, confrontés à des difficultés d'insertion sociale et professionnelle. Les admissions s'effectuent via des orientations institutionnelles, notamment le [SIAO 84](#) (Service Intégré de l'Accueil et de l'Orientation du département du Vaucluse) et l'Aide Sociale à l'Enfance, qui garantissent un accompagnement ciblé et coordonné.



## Maison Partagée Crillon Chantier novembre 2024 à octobre 2025



### Un encadrement pluridisciplinaire

HAS mobilise une équipe pluridisciplinaire mêlant travailleurs sociaux, professionnels de santé, agents de gestion et techniciens, afin d'assurer un suivi global : accès aux droits, accompagnement budgétaire, insertion professionnelle, stabilisation personnelle et élaboration d'un projet de logement pérenne. La dimension collective du lieu favorise l'apprentissage du vivre-ensemble, à travers des projets partagés,

Ecrit par le 16 juin 2026

des actions culturelles ou sportives et l'implication des résidents dans la gestion quotidienne de la maison.

### **Un réseau partenarial au service des jeunes**

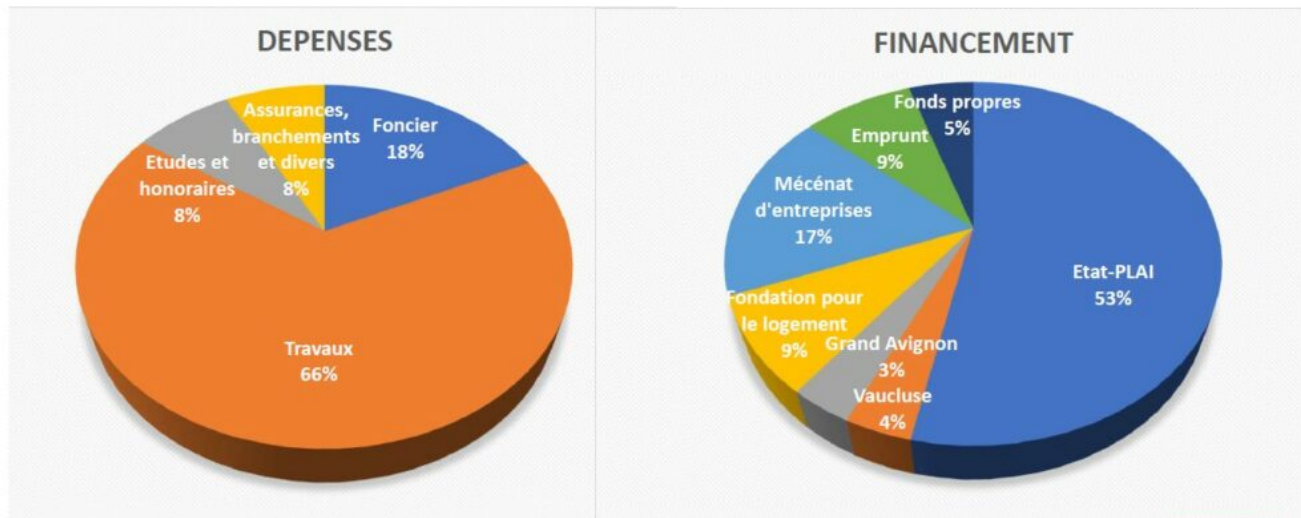
Le dispositif s'appuie sur un solide réseau local : [Mission Locale Jeunes du Grand Avignon pour l'emploi](#), [Équipe Mobile Psychiatrie Précarité pour la santé mentale](#), [Addictions France](#) pour l'accompagnement aux soins. Des actions collectives de prévention, d'information et de sensibilisation viennent compléter les suivis individuels, renforçant l'impact du projet sur le long terme. L'objectif ? Permettre aux jeunes accueillis d'atteindre une autonomie sociale et professionnelle durable, sur une durée d'un à trois ans maximum.

### **Réhabiliter le patrimoine, améliorer les usages**

La maison, une ancienne habitation et cabinet dentaire datant du début du XIX<sup>e</sup> siècle, a fait l'objet d'une réhabilitation lourde conduite par LJV, avec le concours d'entreprises locales et de l'association d'insertion Passerelle. Sous la conduite de l'architecte [Catherine Avinain](#) et de l'économiste de la construction [Christophe Vilana](#). Ainsi, le bâtiment a été quasi intégralement repris : structure, isolation, réseaux, équipements et aménagements intérieurs.

Ecrit par le 16 juin 2026

## Maison Partagée Crillon Budget final 580 000 € TTC



### Faire de la place aux jeunes

Les travaux ont respecté l'architecture originelle : façade, escalier, hall d'entrée et sa réalisation offre aujourd'hui un confort équivalent au neuf, avec cuisines équipées, salles de bain individuelles, rangements, connexion internet et une performance énergétique remarquable, pour un DPE B (Diagnostic de performance énergétique B signifiant une faible consommation énergétique et des émissions de gaz à effet de serre). Un atout décisif pour limiter les charges et sécuriser les parcours résidentiels.

### Un montage financier exemplaire

D'un montant global de 580 000€, l'opération a été financée à 86% par des aides publiques et privées : État, Département, Grand Avignon, fondations engagées dans le logement et l'inclusion sociale, mécénat financier et dons de matériaux. Le solde a été assuré par les fonds propres de l'association, avec l'appui de la Caisse des Dépôts, permettant l'accès des jeunes au logement.

### Une approche innovante du logement d'insertion

En conjuguant réhabilitation patrimoniale, performance énergétique et accompagnement social intensif,

Ecrit par le 16 juin 2026

la Maison partagée Crillon illustre une approche innovante du logement d'insertion. Plus qu'un toit, ce lieu de vie propose un cadre structurant pour reconstruire des trajectoires, au cœur de la cité, car l'habitat est un puissant levier d'émancipation sociale.

Mireille Hurlin