

Ecrit par le 18 mai 2026

Sans Transition ! à Malaucène, Quand l'eau se fait démocratie



Après plusieurs rencontres organisées en Vaucluse, le cycle porté par le média engagé [Sans Transition !](#) se poursuit avec un 3e opus consacré à la '[démocratie de l'eau](#)'. Une réflexion de fond, portée notamment par son directeur de publication [Julien Dezécot](#), qui interroge la gouvernance d'une ressource devenue critique. Il s'agit du projet « Les pieds dans l'eau », une conférence-débat avec [Sophie Gosselin](#), Docteure en philosophie, se tiendra le 17 avril à 18h à [Malaucène](#), intitulée : « Construire la démocratie de l'eau ». Un temps fort offert grâce au soutien du [Programme Leader](#), en partenariat avec [le Parc Naturel régional du Mont-Ventoux](#), la Ville de [Malaucène](#) et la [Fondation Macif](#). Infos et réservation [ici](#).

Comment partager une ressource vitale sous tension ? C'est la question au cœur de la rencontre « Construire la démocratie de l'eau », nouvelle étape d'un cycle engagé sur le territoire. L'initiative

Écrit par le 18 mai 2026

s'inscrit dans une dynamique plus large portée par le média Sans transition !, qui milite pour une approche territoriale et participative des grandes transitions.

L'eau, enjeu démocratique

Derrière le concept, une idée forte : faire de l'eau un bien commun réellement débattu, partagé et gouverné collectivement. Une nécessité dans un contexte de tensions croissantes entre usages agricoles, industriels et domestiques, exacerbées par le changement climatique. Cette rencontre, avec Sophie Gosselin, prolonge une série d'événements déjà ancrés dans le territoire vauclusien. À Mazan notamment, un colloque d'envergure avait réuni scientifiques, élus et acteurs locaux autour d'un constat sans appel : « le système de l'eau est en crise », entre raréfaction des ressources et dégradation de leur qualité. Dans un autre temps fort, la question de la sobriété hydrique avait également été mise au cœur des échanges, soulignant la nécessité de repenser en profondeur les usages et les modèles de gestion.

[Colloque à Mazan : « L'eau, une urgence vitale » - Comprendre, partager, préserver](#)

Du constat à la participation citoyenne

Cette demande d'associer le citoyen aux décisions portant sur la sauvegarde et la distribution de l'eau rejoint des réflexions plus larges sur la gouvernance de l'eau en France, où les dispositifs existent mais peinent parfois à équilibrer les intérêts entre acteurs économiques, collectivités et société civile. L'enjeu ? Il est de mieux répartir une ressource de plus en plus rare et de redonner une légitimité démocratique aux arbitrages. Dans cette perspective, la notion de « démocratie de l'eau » fait des territoires des lieux d'expérimentation collective, où les solutions émergent au plus près des réalités locales.

Un territoire observé par les experts et scientifiques

Le Vaucluse, marqué par des épisodes de sécheresse récurrents et une pression accrue sur les nappes phréatiques, apparaît comme un terrain particulièrement révélateur. Longtemps considérée comme abondante, la ressource s'avère aujourd'hui fragile, obligeant à repenser les équilibres. L'eau n'est plus seulement une question technique ou environnementale, mais un sujet profondément politique et sociétal.

Une pédagogie du débat

À travers ces rencontres, Sans transition ! joue un rôle de médiateur entre savoirs scientifiques, décisions publiques et attentes citoyennes. Une ligne éditoriale fidèle à l'ADN du média, qui se définit comme un acteur du débat territorial, « du local au global ». L'ensemble de ces études et réflexions entrepreneuriale et citoyennes oeuvrent à éviter que la crise de l'eau ne se transforme en crise sociale. L'eau n'est plus une ressource stable. Elle devenue un facteur de tension, d'adaptation et de transformation des territoires. En Vaucluse comme ailleurs, la question n'est plus de savoir si la gestion de l'eau doit évoluer, mais comment, sur quels critères et avec qui.

Ecrit par le 18 mai 2026

[Sobriété en eau : des solutions au cœur du débat](#)

Les chiffres de l'eau en Vaucluse

Près de 171 millions de m³ : volume total d'eau prélevé en 2021 dans le Vaucluse (79 millions dans les nappes, 92 millions dans les cours d'eau) ;

86%, c'est la part de ces prélèvements destinée à l'agriculture, loin devant l'industrie (13%) et les usages domestiques (1%).

De -10 à -30 %, c'est la baisse attendue des ressources en eau d'ici 2050 sous l'effet du changement climatique.

Les nappes sont souvent basses : notamment dans des secteurs comme Cavaillon ou la moyenne Durance, régulièrement en déficit.

L'eau, une ressource contrastée : abondante en apparence avec le Rhône, la Durance et la Sorgues, mais très dépendante des cycles climatiques et des prélèvements.

Des sécheresses récurrentes rythmées par des épisodes de chaleur et de déficit de pluie marqués à l'exception, bien entendue, de cette année qui s'est révélée particulièrement pluvieuse.

Le Vaucluse n'est pas un territoire 'sans eau', mais un territoire où la pression sur la ressource devient structurelle, entre agriculture intensive, croissance démographique et changement climatique.

Les infos pratiques

Troisième opus du projet « Les pieds dans l'eau », après les rencontres avec Charlène Descollonges puis Freddy Rey, cette nouvelle conférence-débat avec Sophie Gosselin, Docteure en philosophie et autrice, est proposée le vendredi 17 avril à 18h à Malaucène. Intitulée : Construire la démocratie de l'eau, Sophie Gosselin sera interviewée par Sans transition! lors d'un grand entretien, suivi d'échanges avec les entreprises, associations, collectivités et citoyens du territoire. Parmi lesquels : Jacques V. Paget, représentant de France Nature Environnement Vaucluse à la commission consultative des usagers du syndicat Rhône Ventoux, Magali Jameux, chargée de mission eaux et rivières au Parc du Luberon et animatrice du schéma d'aménagement et de gestion des eaux (SAGE) du Calavon-Coulon, ainsi que le collectif citoyen de l'eau d'Avignon. Inscription [ici](#).

Mireille Hurlin

Face à l'affluence au Mont Ventoux, le

Ecrit par le 18 mai 2026

Département obligé de couper des routes en avance



A la demande de la gendarmerie et de la préfecture de Vaucluse, et compte tenu de l'importance du stationnement sur le terrain à la veille de l'accueil de [la 16^e étape du Tour de France](#) le Conseil départemental de Vaucluse vient de fermer la RD974 aux véhicules motorisés après Bédoin.

Cette décision concerne le secteur compris entre le chemin des Granges et le virage de Saint Estève (côté Sud du Mont Ventoux), à partir d'aujourd'hui 15h (initialement ce tronçon devait être fermé demain à partir de 8h) et jusqu'à demain 19h.

Pour les cyclistes, l'accès côté Sud Ventoux reste accessible jusqu'à 13h comme prévu initialement. Ils seront prioritaires sur les véhicules pour descendre vers Bédoin et pourront emprunter la section précitée (à partir de 17h, après le passage de la course).

Autre modification du Conseil département qui anticipe d'éventuelles difficultés d'accès : c'est à partir de 11h et non plus de 12h que les cyclistes ne pourront plus circuler sur la RD 974 à partir du Groseau, côté Nord. Pour rappel, côté Sud, la montée des cyclistes et des piétons est interdite après 13h.

Réouverture complète de la route vers le sommet du Mont Ventoux



Après la réouverture de la route vers le sommet du Mont Ventoux côté Sud le 18 avril dernier, c'est au tour de la RD974 côté Nord de rouvrir aux automobilistes ce vendredi 16 mai.

Chaque année, le Département de Vaucluse procède à la fermeture de la route qui permet l'accès au sommet du Géant de Provence au mois de novembre pour des raisons de sécurité liées aux conditions climatiques de ce site qui est considéré comme de « haute-montagne. »

Ainsi, les automobilistes ne peuvent pas aller au-delà des chalets Liotard et Reynard à bord de leur véhicule, et ce pendant plusieurs mois. Le côté Sud de la route (depuis Bédoin ou depuis Sault) a rouvert

Écrit par le 18 mai 2026

en avril et celle côté Nord (depuis Malaucène) va rouvrir ce vendredi 16 mai dans l'après-midi.

Pour ce faire, les agents du Département ont dû procéder à plusieurs interventions afin de déneiger la route, de traiter les derniers amas de neige entassés par le vent, ou encore d'évacuer des pierres tombées sur la route.

(Vidéo) Cove : Aubignan, Malaucène et Mazan les habitants peuvent bénéficier d'aides pour rénover leurs biens



La Cove, Communauté d'agglomération Ventoux Comtat Venaissin avec l'[Anah](#) (Agence

Ecrit par le 18 mai 2026

nationale de l'habitat), [la Région](#) et le [Département](#) programme une opération d'amélioration de l'habitat et du cadre de vie à Aubignan, Malaucène et Mazan.

Le parc de résidences principales est ancien sur le territoire de la [Cove](#) -Communauté d'agglomération Ventoux Comtat Venaissin-. Il est, ainsi, constitué à 30% de logements construits avant 1949, soit une part supérieure à l'ensemble du département (27%).

Réinvestir dans le parc ancien

Face à ce constat, la Cove, au titre de sa compétence habitat, accompagne techniquement, administrativement et financièrement les propriétaires privés dans les travaux de réhabilitation de leurs logements, comme dans les parties communes d'immeubles.

Aubignan, Malaucène et Mazan

Trois communes du programme '[Petites villes de demain](#)' : Aubignan, Malaucène et Mazan vont bénéficier de cette nouvelle [OPAH-RU](#) -Opération programmée d'amélioration de l'habitat et de renouvellement urbain-, prévue jusqu'en 2029.

Priorité aux centres anciens

La Cove a, comme feuille de route, de reconquérir l'habitat dans les centres-anciens, de diversifier l'offre de logements, de proposer de la qualité du logement, durable et performant -avec les enjeux de consommation énergétique et climatiques- et d'améliorer les conditions d'habitat ainsi que le cadre de vie.

Ecrit par le 18 mai 2026



Copyright Freepik

Les travaux éligibles

Travaux d'économie d'énergie : isolation, remplacement de menuiseries, de chauffage, de ventilation ;
 Les travaux **d'adaptation du logement** afin de favoriser le maintien à domicile pour faire face aux difficultés physiques liées au vieillissement et aux situations de handicap ;

Les réhabilitations lourdes avec des travaux de remise en état dans un logement devenu vétuste ou très dégradé ;

Les réhabilitations de **logements locatifs** en accompagnant les propriétaires bailleurs à réhabiliter leurs biens dégradés ou vacants, sous réserve de conventionnement des loyers.

Exemple d'un projet de rénovation globale

Exemple d'un projet de rénovation globale pour un propriétaire occupant aux ressources très modestes.

Ecrit par le 18 mai 2026

Pour un montant de devis de 59 792€ les subventions de l'Anah se montent à 47 806€, celles de la Cove à 1 000€, 4 500€ de subvention de la Région. Dans cet exemple les aides se montent à 53 306€ pour un reste à charge de 6 486€.

Soliha Vaucluse

La CoVe a missionné [Soliha Vaucluse](#), -Justice sociale et solidarité pour le logement- spécialiste des aides à l'amélioration de l'habitat, pour accompagner gratuitement tous les propriétaires intéressés. Ceux-ci bénéficieront d'un interlocuteur unique qui apportera son expertise sur les éléments techniques des travaux à réaliser, le montage du dossier ou les contacts avec les professionnels.

Des réunions d'informations pour les habitants

Pour lancer ce nouveau dispositif, des réunions d'informations sont programmées dans les 3 communes concernées : Aubignan, mardi 11 mars à 18 heures à la mairie ; Mazan, mardi 18 mars à 18 heures à l'école Foussa ; Malaucène, jeudi 20 mars à 18h à la mairie. Des permanences mensuelles avec ou sans rendez-vous sont également instaurées à Aubignan : en mairie le 1er et 4e vendredi du mois, de 9h à 12h. Malaucène : au CCAS France Service le 1er jeudi et le 3e vendredi du mois, de 9h à 12h. Mazan : en mairie le 1er vendredi du mois de 9h à 12h et le 3^e mardi du mois de 13h30 à 16h30.

Vidéo du 17 octobre 2024

Pour l'Épiphanie, la boulangerie Aux Délices du Ventoux met le patrimoine local en lumière

Ecrit par le 18 mai 2026



Pour l'Épiphanie, qui est célébrée le 6 janvier, les étals des boulangeries françaises se remplissent de galettes et brioches des rois. [Aux Délices du Ventoux](#), à Malaucène, les clients trouveront des fèves particulières dans leurs galettes...

Pour la première fois pour célébrer l'Épiphanie, la boulangerie Aux Délices du Ventoux, située à Malaucène, présente une collection de fèves artisanales, fabriquées en Isère par l'entreprise [Panessiel](#), à l'effigie des monuments de la commune. Le choix de les faire fabriquer en France n'est pas anodin car 95% des fèves disponibles sur le marché proviennent d'Asie. « Nous croyons fermement que la qualité et l'authenticité doivent primer dans nos produits y compris nos fèves », a indiqué Nicolas Chedeville, propriétaire de la boulangerie vaclusienne. Les fèves sont décorées à la main à Grenoble dans un atelier dédié aux personnes souffrant d'un handicap.

Réalisées en association avec Christian Liégeois, photographe amateur passionné des monuments de Malaucène, ces huit fèves uniques représentent des lieux incontournables de la commune tels que l'église Saint-Michel, le portail Saint-Jean, la chapelle du Groseau, la fontaine du Théron ou encore la fontaine République.

Écrit par le 18 mai 2026



Les huit fèves présentes dans les galettes et brioches des rois de la boulangerie Aux Délices de Ventoux. © Aux Délices de Ventoux

Les galettes et brioches des rois de la boulangerie malaucénienne sont fabriquées maison à partir de farine label rouge et de beurre français de Normandie. Elle s'est d'ailleurs positionnée dans le top 20 du concours national 2024 de la galette. Une belle reconnaissance pour la boulangerie vaclusienne qui met un point d'honneur à proposer de la qualité à ses clients.

Ecrit par le 18 mai 2026



Ecrit par le 18 mai 2026



Ecrit par le 18 mai 2026



©Aux Délices de Ventoux

Ecrit par le 18 mai 2026

Malaucène, inauguration de la Maison de la santé



Installée 7, rue Guimety à Malaucène, la Maison de la santé s'épanouit sur 475 m2 partagés sur trois étages. Elle est composée d'un espace d'accueil, de 9 neufs cabinets médicaux et paramédicaux, de plusieurs espaces d'attente, d'une salle de convivialité ainsi que d'un logement pour accueillir un médecin en formation.

La [Maison médicale de Malaucène](#) a ouvert ses portes le 25 septembre dernier avec à son bord 1 médecin généraliste, 4 infirmières, 1 masseur-kinésithérapeute, 1 ostéopathe, 1 sophrologue-hypnothérapeute et 1 naturopathe.

La Région

a contribué à sa réalisation à hauteur de plus de 431 000€ pour son acquisition et les travaux.

Depuis sa création, le dispositif régional Kit contre les déserts médicaux

Ecrit par le 18 mai 2026

a permis la labellisation de 119 Maisons régionales de santé pour un montant de près de 19M€, dont 22 dans le Vaucluse pour un montant de plus de 4M€. La Région a également pourvu à l'installation de 29 médecins généralistes pour un montant de plus de 635 000€, dont 6 dans le Vaucluse pour un montant de plus de 200 000€. Le co-financement avec l'Agence Régional de Santé a permis la création de 235 bourses pour un montant de plus de 610 000€, dont 38 dans le Vaucluse pour un montant de plus de 99 000€.

Et demain ?

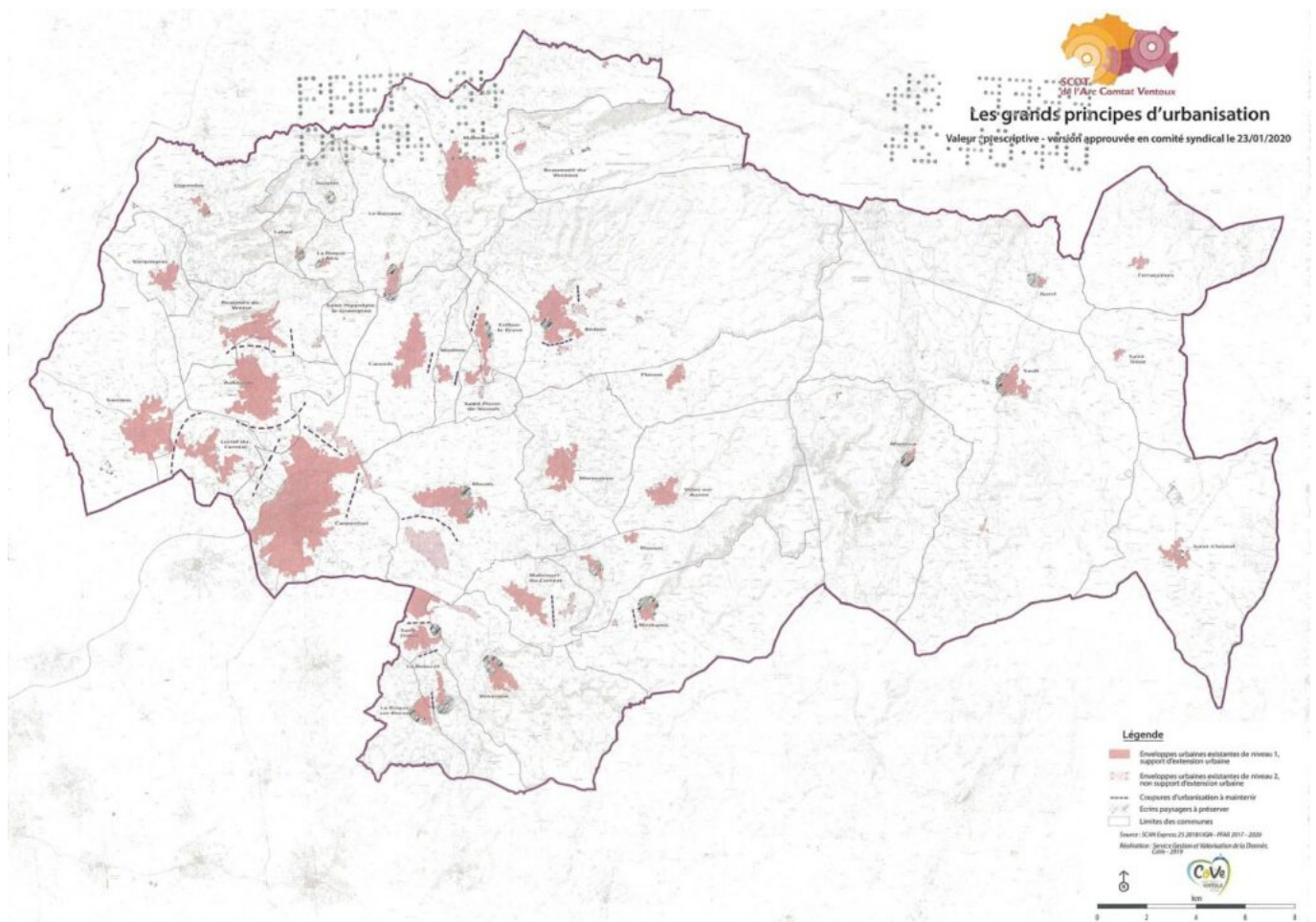
La Région Sud prévoit la création de 150 [Maisons de la santé](#) afin de réduire les inégalités de l'accès à la santé et des distances à parcourir avec une offre de soins diversifiés, équilibrée et le plus proche possible des domiciles des patients, avait évoqué, en substance, Renaud Muselier, le président de la Région Provence-Alpes-Côte d'Azur lors d'un précédent discours.

L'inauguration

La Maison de santé de Malaucène a été inaugurée le 19 octobre avec, autour du maire de Malaucène, [Frédéric Tenon](#), à sa gauche [Dominique Santoni](#) présidente du Conseil départemental de Vaucluse et à sa droite [Bénédicte Martin](#), Vice-Présidente de la Région Provence-Alpes-Côte d'Azur.

Anciennes papèteries de Malaucène : l'enquête publique débute

Ecrit par le 18 mai 2026



Le syndicat mixte Comtat Ventoux a entrepris un projet de modification n°2 du SCOT (Schéma de cohérence territoriale) de l'Arc Comtat Ventoux afin de supprimer la partie dite basse des anciennes papeteries de Malaucène de l'Unité Touristique Nouvelle (UTN) définie sur la commune, ce qui conduit à supprimer en totalité cette UTN.

Dans ce cadre, une enquête publique se déroulera du vendredi 5 au 22 juillet 2024 afin de recueillir les observations du public sur ce projet.

Les éléments du dossier seront consultables à compter du 5 juillet :

- au siège du syndicat mixte, dans les locaux de l'Hôtel de la CoVe (1171 avenue du Mont Ventoux à Carpentras),
- à la Mairie de Malaucène (Cours des Isnards)
- sur le site de [lacove.fr](https://www.lacove.fr) ([lien vers la page](#))

Ecrit par le 18 mai 2026

Liste des pièces consultables :

- le dossier administratif comprenant :
 - L'arrêté n°03-2024 prescrivant l'ouverture et l'organisation de l'enquête publique relative au SCOT de l'Arc Comtat Ventoux,
 - La décision n°E24000054/84 en date du 23 mai 2024 du tribunal administratif de Nîmes désignant le commissaire enquêteur,
 - L'arrêté n°02-2024 du président du syndicat mixte Comtat Ventoux prescrivant la modification n°2 du SCOT,
- le dossier de projet de modification du SCOT de l'Arc Comtat Ventoux composé des pièces suivantes :
 - La notice explicative de la modification n°2,
 - Le rapport de présentation modifié,
 - Le projet d'aménagement et de développement durables (PADD),
 - Le document d'orientation et d'objectifs (DOO) modifié et son document graphique modifié,
 - Les annexes générales du projet de SCOT modifié,
 - L'ensemble des avis émis par les personnes publiques associées et autres personnes ou organismes consultés,
- La décision de la Mission Régionale de l'Autorité Environnementale (MRAe) sur le projet de modification n°2 du SCOT de l'Arc Comtat Ventoux.

Le public pourra présenter ses observations :

- sur les registres ouverts à cet effet au siège du Syndicat Mixte (dans les locaux de la CoVe) et à la mairie de Malaucène.
- par courrier, à M. le Commissaire enquêteur pour la modification n°2 du SCOT Syndicat Mixte Comtat Ventoux - Hôtel de la CoVe, 1171 avenue du Mont Ventoux, CS 30085 84203 Carpentras Cedex
- par mail, à epscotacv@lacove.fr

Ecrit par le 18 mai 2026

Le commissaire enquêteur assurera également des permanences pour recevoir les observations du public selon le calendrier ci-après :

- le vendredi 5 juillet de 9h à 12h, et le lundi 22 juillet de 13h30 à 16h, à l'Hôtel de la CoVe,
- le mercredi 10 juillet de 13h30 à 16h45, et le lundi 15 juillet de 9h à 12h, à la mairie de Malaucène.

L.G.

Malaucène : La CoVe met un vélo cargo à disposition des commerçants pour collecter les déchets



Ecrit par le 18 mai 2026

Face au problème de stockage des déchets en carton rencontré par les commerçants de leur territoire, la Communauté d'agglomération Ventoux Comtat Venaissin a décidé d'agir en proposant une solution douce et écoresponsable. Une collecte à vélo est effectuée chaque mardi et vendredi à Malaucène depuis le début du mois de mai et ce jusqu'à fin septembre.

Des volumes de cartons qui ne cessent d'augmenter

Pour cette initiative, [la CoVe](#) est parti d'un constat implacable : les cartons sont les emballages les plus présents dans les déchets des commerçants.

Les stocker n'est pas toujours évident face aux contraintes foncières. Les colonnes aériennes dédiées aux cartons des usagers, particuliers et professionnels, déjà présentes sur la commune, ne suffisent plus à absorber les volumes de cartons en période estivale. Bien que collectés jusqu'à 2 fois par semaine l'été, les équipements saturent et entraînent des dépôts au sol.



La collecte à vélo : une solution innovante et écoresponsable

Pour répondre à ce défi écologique d'avenir, la CoVe a tenu à apporter une solution de proximité aux commerçants et c'est à Malaucène que l'expérience de collecte à vélo est rééditée après une mise en place réussie depuis 2 ans à Carpentras. Une initiative qui rentre dans le cadre de la politique d'optimisation de la collecte et d'amélioration des performances du tri des emballages recyclables.

Ecrit par le 18 mai 2026

La première collecte s'est déroulée chez les commerçants du centre-ville de Malaucène le 30 avril et se poursuivra tous les mardi et vendredi et ce jusqu'à fin septembre. Un signe fort pour la commune vauclusienne, berceau de la pratique du cyclisme.

L'inauguration de ce service a eu lieu le vendredi 3 mai en présence de [Jacqueline Bouyac](#), présidente de la CoVe, [Frédéric Tenon](#), maire de Malaucène, [Gilles Bachelard](#), directeur de cabinet de la présidente de la CoVe, Aurore Chevallier, conceptrice de cette collecte et Jessy Cavagna qui sera le conducteur principal du vélo cargo.

Toulourenc : un plan d'urgence pour stopper la pollution de matières plastiques

Ecrit par le 18 mai 2026



À la suite des [récentes crues du Toulourenc en décembre dernier](#), une importante pollution aux matières plastiques enfouies depuis 40 ans a été mise à jour. Les élus et décideurs publics de la vallée du Toulourenc en appellent à une mobilisation générale autour d'un plan d'actions d'urgence. Objectif : circonscrire au plus vite la propagation de cette pollution et nettoyer le site et les berges.

« Tous les acteurs et décideurs publics soucieux de la préservation de l'environnement condamnent avec la plus grande fermeté ces pratiques inacceptables et illégales d'enfouissement et de stockages sauvages de déchets » expliquent les élus et décideurs publics de la vallée du Toulourenc dans un communiqué publié la semaine dernière.

Face à ces pratiques, qui ont occasionné une pollution aux matières plastiques sans précédent dans le Toulourenc, l'heure est dorénavant à la mobilisation générale avec un plan d'urgence acté par les collectivités et l'Etat. L'objectif à court terme est de stopper définitivement la source de propagation de

Écrit par le 18 mai 2026

cette pollution qui se situe sur un terrain privé, puis, à moyen terme, de nettoyer les berges impactées du Toulourenc.

En pratique, cela passe dans un premier temps par des travaux à réaliser en urgence afin d'éviter de nouveaux départs de déchets en rivière. Puis, dans un second temps, par des opérations citoyennes de nettoyage des berges qui seront organisées dans les prochaines semaines sous l'égide des Parc Naturels Régionaux, en partenariat avec le syndicat mixte de l'Ouvèze Provençal et les communes d'Ouvèze, d'Entrechaux, de Malaucène et de Faucon.

J.R.