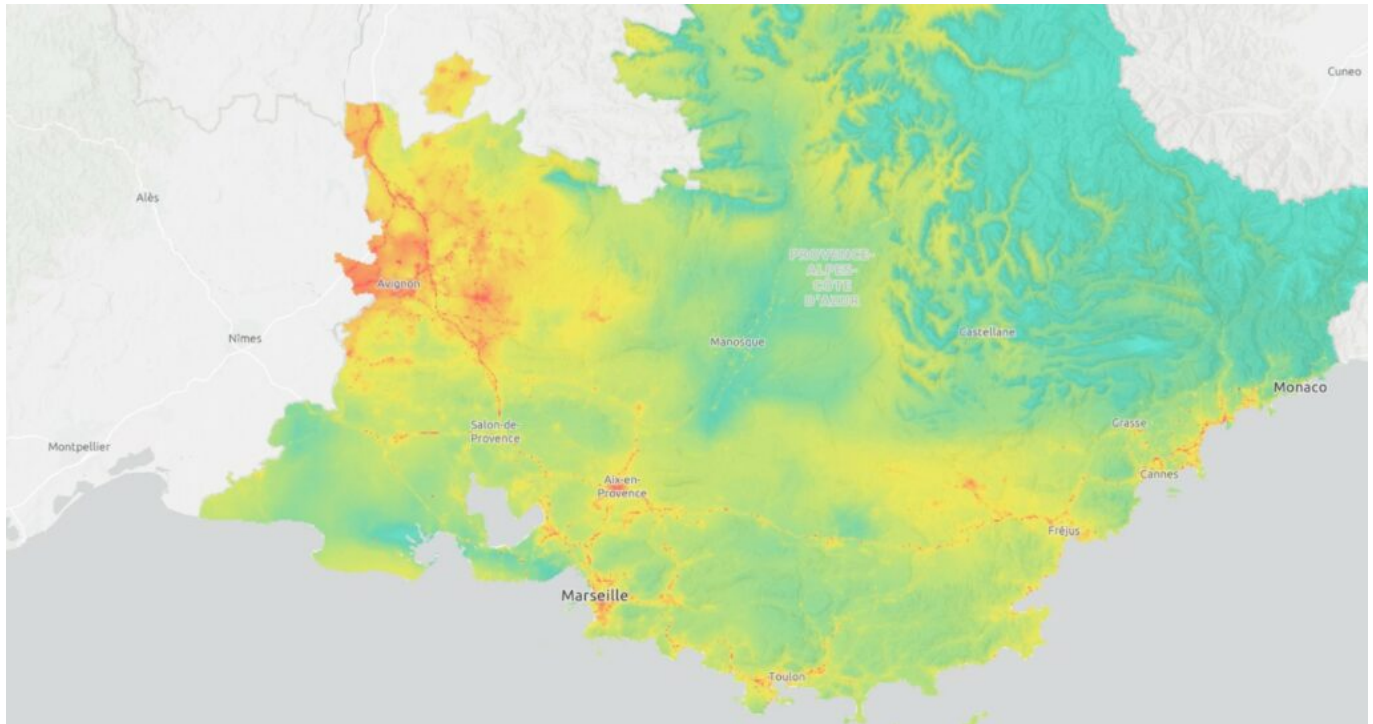


Ecrit par le 31 janvier 2026

Début d'un épisode de pollution de l'air en Vaucluse



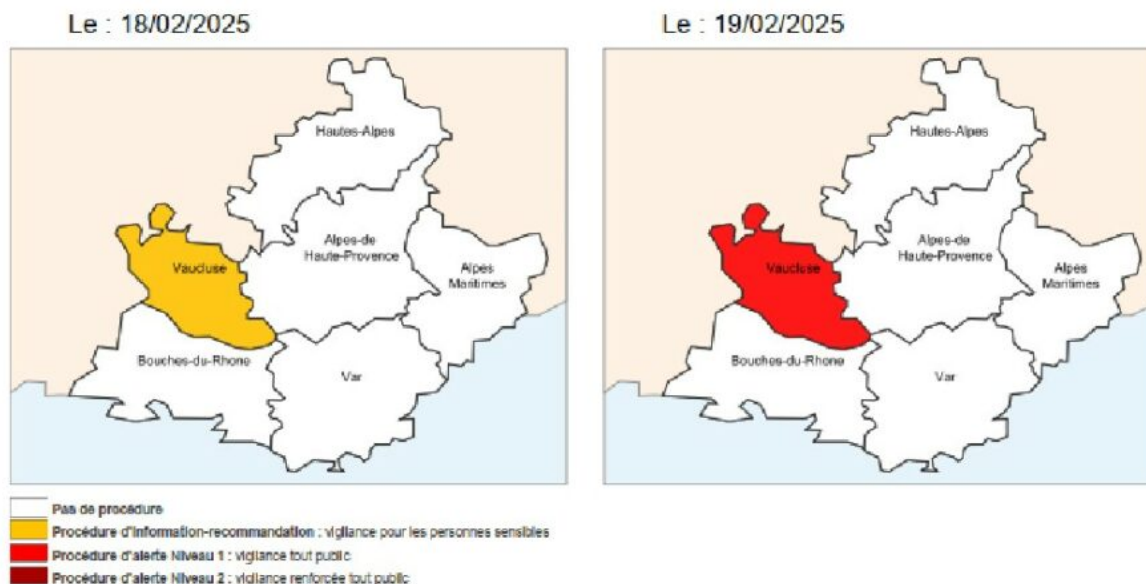
[Atmosud](#), association agréée par l'État pour la surveillance de la qualité de l'air, agissant sur délégation du préfet de Vaucluse, informe la population et les collectivités territoriales de l'activation, dans le département, de la procédure préfectorale d'information-recommandations pour la journée d'aujourd'hui, mardi 18 février 2025.

Les conditions météorologiques stables et froides favorisent l'accumulation des polluants dans les basses couches de l'atmosphère. La qualité de l'air se dégrade progressivement, principalement en raison des émissions de particules fines par le chauffage au bois, le trafic routier et l'activité industrielle.

S'il est prévu que le dépassement journalier des particules fines PM10 puisse être atteint aujourd'hui en Vaucluse, la tendance est également à la persistance de cet épisode de pollution avec le déclenchement de la procédure préfectorale d'alerte de niveau 1 pour la journée de demain, mercredi 19 février.

Ecrit par le 31 janvier 2026

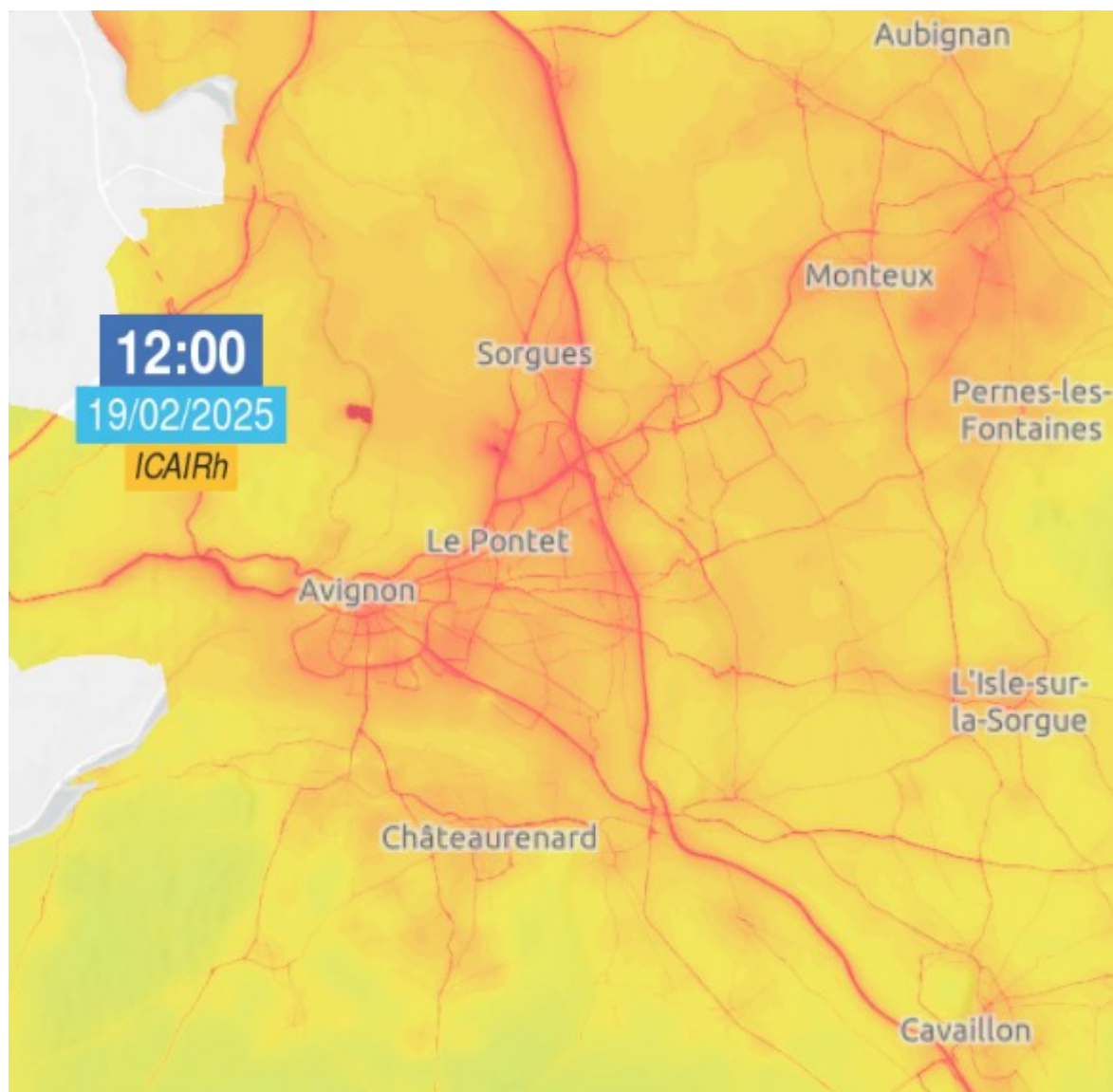
Procédures activées et degré de vigilance associé par département



Ainsi, à compter de ce jour, mardi 18 février, outre les recommandations sanitaires et comportementales diffusées auprès de la population en particulier pour les personnes sensibles, le Préfet de Vaucluse décide le renforcement :

- des contrôles du respect des vitesses réglementaires sur la voie publique par les forces de police et de gendarmerie ;
- des contrôles antipollution des véhicules circulant sur la voie publique par les services concernés ;
- de la vérification des contrôles techniques obligatoires des véhicules circulant sur la voie publique par les forces de police et de gendarmerie ;
- des contrôles de présence de matériels de débridage sur les cyclomoteurs ;
- contrôles du respect des prescriptions ICPE ;
- des contrôles du respect des interdictions de brûlage de déchets verts à l'air libre.

Ecrit par le 31 janvier 2026



Crédit : Atmosud.

À compter de la journée de demain, mercredi 19 février correspondant au déclenchement de la procédure préfectorale d'alerte de niveau 1, en complément des renforcements de contrôles de la procédure d'information et de recommandation listés ci-dessus, les mesures suivantes sont mises en œuvre :

- ☐ Abaissement de 20 km/h des vitesses maximales autorisées sur l'ensemble des voiries du département, sans toutefois descendre en dessous de 70 km/h ;
- ☐ Mise en œuvre des prescriptions particulières de niveau 1 prévues dans les autorisations d'exploitation des ICPE.
- ☐ Raccordement électrique à quai des bateaux fluviaux en substitution à la production électrique de bord par les groupes embarqués (dans la limite des installations disponibles).

Ecrit par le 31 janvier 2026

- Suspension de l'utilisation d'appareils de combustion de biomasse non performants ou groupes électrogènes.
- Report des travaux d'entretien ou de nettoyage effectués avec des outils non électriques (tondeuse, taille-haie...) ou des produits à base de solvants organiques (white-spirit, peinture...)
- Maîtrise de la température dans les bâtiments (chauffage ou climatisation).
- Respect de l'interdiction des brûlages à l'air libre des déchets verts.
- Suspension de la pratique de l'écobuage et des opérations de brûlage à l'air libre des sous-produits agricoles.
- Report des épandages de fertilisants minéraux et organiques.

En fonction de l'évolution de l'épisode de pollution, des mesures complémentaires pourraient être déclenchées par les services de la préfecture de Vaucluse.

L.G.

Prix de l'assurance auto : les Vauclusiens parmi les plus mal lotis

Ecrit par le 31 janvier 2026



Le comparateur de taux immobiliers, de crédits et d'assurances meilleurtaux.com vient de réaliser une étude sur l'impact de l'âge et de la localisation de la plaque d'immatriculation sur le prix de l'assurance auto. Et au jeu des disparités régionales, les conducteurs vauclusiens sont loin d'être gagnants puisque le département est le 5^e plus cher de France.

[Meilleur taux assurances](https://meilleurtaux.com), vient de réaliser une étude sur les variations des prix de l'assurance auto en fonction de l'âge ou de la zone d'immatriculation du souscripteur. L'étude porte sur 4 profils-types :

- Conducteur, 20 ans, étudiant, locataire, assurance Tiers, bonus 5%, Renault Clio III diesel, 8000 km/an.
- Conducteur, 30 ans, salarié, propriétaire, garantie Tiers+, bonus 49%, Renault Clio III diesel, 8000 km/an.
- Couple 2 enfants, salariés, conducteur principal 40 ans, conducteur secondaire 37 ans, propriétaire, garantie Tous Risques, bonus 50%, Peugeot 3008 diesel, 12000 km/an.
- Couple seniors, retraités, conducteur principal 69 ans, conducteur secondaire 67 ans, propriétaire, garantie Tous Risques, bonus 50%, Peugeot 3008 diesel, 12000 km/an.

Ainsi, après la flambée des coûts des pièces détachées (+8,5%), de la main-d'œuvre (+6,6%) et du

Ecrit par le 31 janvier 2026

carburant (+5%) le montant de son assurance peut également être directement impacté par sa localisation. Un critère discret mais déterminant sur le calcul de sa prime de son véhicule qui reste à ce jour, le moyen de transport privilégié des Français.

Les Bretons payent le moins

« Pour cette nouvelle étude, des profils représentatifs des habitudes de conduite et d'achat des Français ont été observés, explique Meilleur taux. En premier lieu, les familles et les seniors adeptes des véhicules plus spacieux et confortables comme les SUV et Crossover. De l'autre, les actifs et jeunes conducteurs plus enclins à rouler en citadines d'occasion. Quatre profils aux habitudes, niveaux et modes de vie très différents, mais réunis autour d'un même enjeu : la variation de leur prime d'assurance en fonction de leur lieu de résidence. »

Il apparaît qu'il existe de grandes disparités régionales concernant le prix de son assurance auto.

Ainsi, les départements de la façade Atlantique se démarquent par des primes inférieures à la moyenne nationale. La Bretagne, en premier lieu, permet à ses habitants de bénéficier de tarifs 9,3% moins chers que la moyenne nationale, soit 617€/an contre 680,95€ au niveau national. Les Pays de la Loire et la Normandie s'inscrivent eux aussi dans cette dynamique avec, respectivement des primes moyennes annuelles - tous profils confondus - de 637€ et 652€.

« Les régions Corse, Paca et Île-de-France occupent régulièrement le haut du classement en termes de primes du fait d'une sinistralité plus importante. »

[Samuel Bansard](#), porte-parole de Meilleur taux assurances

La Région Sud plus chère que l'Île-de-France et la Corse

À l'opposé, les automobilistes de la région PACA voient leurs primes s'envoler jusqu'à 19% au-dessus de la moyenne nationale, atteignant 811,83€ en moyenne contre 680,95€ à l'échelle nationale. La Corse et l'Île-de-France, respectivement, 721,46€ et 722,59€, suivent cette tendance, pénalisées par une circulation dense, une forte exposition aux sinistres environnementaux et une offre de stationnement limitée sur la voie publique.

« Les régions Corse, Paca et Île-de-France occupent régulièrement le haut du classement en termes de primes du fait d'une sinistralité plus importante, précise [Samuel Bansard](#), porte-parole de Meilleur taux assurances. À l'inverse, la Bretagne et les Pays de la Loire bénéficient d'une densité de population et du parc automobile plus faible et donc de conditions globalement plus favorables en termes de sinistralité. Ces éléments contribuent à maintenir les tarifs d'assurance parmi les plus accessibles. »

Le Vaucluse 5^e département le plus cher de France

Dans le détail (voir tableau ci-dessous), si la région Provence-Alpes-Côte d'Azur affiche les primes d'assurances les plus élevées de France en moyenne, c'est dans le département des Bouches-du-Rhône que ce montant est le plus important (976,34€ en moyenne). Derrière on retrouve les Alpes-Maritimes (895,45€) et le Var (781,84€). Arrive ensuite le Vaucluse (767,31€) suivi par les Alpes-de-Haute-Provence (729,82€) et les Hautes-Alpes (720,24€). Seul dans tout le reste de l'Hexagone, le département de la

Ecrit par le 31 janvier 2026

Seine-Saint-Denis (795,70€) fait pire que le Vaucluse. Bien loin des Côtes d'Armor, champion français de la prime auto la plus abordable avec 608,61€ par an en moyenne.

Montant annuel de la prime d'assurance auto

	Jeune conducteur	Conducteur bonussé	Couple marié	Couple seniors	Moyenne
Alpes-de-Haute-Provence	1 033,57€	350,09€	712,69€	822,91€	729,82€
Hautes-Alpes	1 030,35€	348,23€	696,84€	805,53€	720,24€
Alpes-Maritimes	1 086,59€	406,59€	989,44€	1 099,17€	895,45€
Bouches-du-Rhône	1 175,66€	440,53€	1 176,45€	1 112,70€	976,34€
Var	994,36€	373,52€	812,64€	946,82€	781,84€
Vaucluse	1 028,86€	360,46€	786,07€	893,85€	767,31€
Moyenne Paca	1 058,23€	379,90€	862,36€	946,83€	811,83 €
Moyenne Île-de-France	850,80€	343,12€	790,97€	905,46€	722,59€
Moyenne nationale	871,66€	328,43€	711,81€	811,90€	680,95€

© meilleurtaux.com

Quand l'âge et l'expérience font flamber les primes

Sans surprise, les jeunes conducteurs, considérés comme plus à risque en raison de leur manque d'expérience, paient le prix fort. En moyenne, un jeune conducteur doit déboursier 871,66€ par an pour assurer son véhicule avec une formule au tiers, contre 328,43€ pour un trentenaire bénéficiant d'un bonus et une couverture légèrement supérieure (Tiers +). Des primes qui peuvent parfois atteindre des sommets comme dans le département des Bouches-du-Rhône appliquant un tarif moyen de 1 175,66€ par an contre 734,94€ dans la Manche ou bien encore 1 028,86€ en Vaucluse.

« Les conducteurs plus âgés ont tendance à utiliser leur véhicule moins fréquemment mais la sinistralité par kilomètre parcouru gagne en intensité plus on avance dans l'âge. »

Et, si l'inexpérience des jeunes conducteurs entraîne des primes élevées, les conducteurs plus âgés ne sont pas épargnés. En effet, en dépit de leur expérience, les automobilistes de 60 à 70 ans semblent subir une augmentation de leurs primes d'assurance, justifiée par les risques accrus liés aux déficiences cognitives associées à l'âge.

Avec un véhicule et un usage identique par exemple, un couple de septuagénaires déboursiera en moyenne 100€ de plus par an qu'un couple de quadragénaires, soit 811,90€ par an pour un profil sénior contre 711,81€ pour un couple d'actifs.

Une hausse des primes assurantielles pour les seniors qui soulève des questions sur les moyens de sensibilisation et de prévention à adopter.

Ecrit par le 31 janvier 2026

« Les conducteurs plus âgés ont tendance à utiliser leur véhicule moins fréquemment mais la sinistralité par kilomètre parcouru gagne en intensité plus on avance dans l'âge. Ce contexte peut jouer dans la tarification pratiquée par certains assureurs », souligne Samuel Bansard.

Réunion publique : Et si on parlait circulation sur Avignon avec Julien Aubert ?



Possible candidat aux prochaines élections municipales d'Avignon 2026, [Julien Aubert](#), l'ancien député LR de Vaucluse, organise ce soir une réunion publique sur le thème 'La circulation dans Avignon : qu'en pensez-vous ?'

A cette occasion, celui qui a créé le mouvement 'Osons la France' et qui a tenu [son université de rentrée dans la cité des papes en septembre dernier](#), propose aux habitants de venir témoigner sur leur expérience en termes de mobilité sur l'agglomération. Rappelant que selon le baromètre 2024 réalisé par le système GPS TomTom, Avignon serait la 12e ville la plus embouteillée de France, Julien Aubert invite également ces derniers à faire part de leurs propositions pour améliorer la circulation à l'avenir.

L.G.

Ecrit par le 31 janvier 2026

Mercredi 22 janvier 2025. 19h. Novotel Gare centre. 20 boulevard Saint-Roch. Avignon.
contact@avignonpassion.fr

AVIGNON, LA 12^E VILLE DE FRANCE LA PLUS ENCOMBRÉE
(VAUCLUSE MATIN, FRANCE BLEUE 08/01/2025)

**RÉUNION
PUBLIQUE**

2026
AVIGNON
Passion

LA CIRCULATION DANS AVIGNON :
QU'EN PENSEZ VOUS ?
VENEZ TEOIGNER ET FAITES VOS
PROPOSITIONS POUR L'AVENIR..

 **Mercredi
22
Janvier
2025**

 **19h**

 **NOVOTEL
GARE
CENTRE
20 boulevard
Saint Roch**

contact@avignonpassion.fr



Ecrit par le 31 janvier 2026

Avec le nouveau parvis de la gare-centre, Avignon met en scène son entrée de ville



Après 5 ans d'études et 2 ans et demie de travaux le nouveau parvis de la gare-centre d'Avignon vient d'être inauguré. Un chantier de 20,25M€, financé à plus de 70% par les collectivités locales, qui requalifie complètement l'une des principales entrées de la cité des papes en privilégiant les espaces verts et les mobilités douces.

L'enjeu était de taille pour la gare-centre d'Avignon : une vieille dame de style néo-classique inaugurée en 1849 et dont les derniers aménagements importants remontaient aux années 1980. Une époque où l'on faisait la part belle à l'automobile et à son stationnement 'dévoreur' d'espace.

« Le parvis de la gare ne proposait pas forcément une qualité d'accueil, que ce soit pour les usagers de la SNCF ou de la gare, explique Cécile Helle, maire d'Avignon. Il ne rendait pas, non plus, la pleine mesure de l'une des entrées principales sur la ville d'Avignon, en face des remparts vers le cours Jean-Jaurès puis la rue de la République. »

Ecrit par le 31 janvier 2026



Les derniers grands travaux d'aménagement de la gare-centre remontaient aux années 1980. L'essentiel du parvis, qui s'étend sur près de 13 000m2, était occupé par des espaces de stationnement pour les voitures. Crédit DR- AREP/Visualimmo/SNCF Gares & Connexions

35% d'espaces verts contre 6% auparavant

« J'ai été très vite convaincue qu'il fallait repousser les espaces de stationnement tout en favorisant la végétalisation du site. Il fallait remettre de la nature en ville », poursuit la maire de la cité des papes qui s'est 'battue' pour qu'un maximum d'arbres existants soient préservés dans le cadre de ce réaménagement. En tout, 46 arbres sur 52 vont ainsi être conservés dans ce nouvel espace où près de 150 arbres et arbustes ont également été plantés. « C'est le projet qui s'est adapté au parc arboré du site et non l'inverse », insiste Cécile Helle. Une réinterprétation de l'entrée de ville qui permet au site de totaliser 35% d'espaces verts désormais contre 6% avant le chantier ainsi que des fontaines et des jeux d'eau.

Ecrit par le 31 janvier 2026

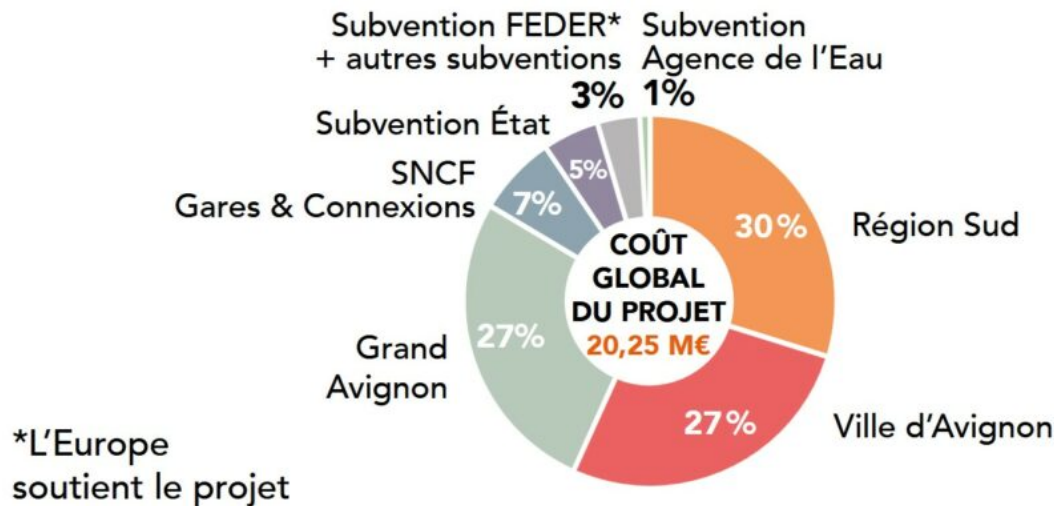


Exit les places de stationnement, les travaux ont permis de porter la surface des espaces verts à 35%, contre 6% auparavant. Le tout en préservant 46 des 52 arbres existants.
Crédit : AREP/Visualimmo/SNCF Gares & Connexions

7 400 voyageurs et 120 trains par jour

Mais avant d'être un 'parvis-jardin' de près 13 000m², cette espace requalifié pour un montant de 20,25M€ (financé par la Ville d'Avignon, le Grand Avignon, la Région Sud, la SNCF Gares & Connexions, l'Etat, le Feder et autres subventions ainsi que par l'Agence de l'eau : voir détail ci-dessous) est un avant tout un PEM : un Pôle d'échanges multimodal accueillant chaque jour près de 7 400 voyageurs et 120 trains.

Ecrit par le 31 janvier 2026



Le détail de la répartition du financement des travaux de réaménagement du parvis de la gare-centre d'Avignon. DR

Une gare notamment desservie par 4 lignes 'TER Zou !' de la Région Sud ainsi que des TER [des régions Occitanie](#) et Auvergne-Rhône-Alpes. Les TGV Inoui de la ligne Paris-Miramas y marquent un arrêt. Hors train, la gare est aussi connectée au réseau de transport en commun Orizo du Grand Avignon par le tramway et plusieurs lignes de bus. Située à proximité immédiate, la gare routière vient enfin compléter cette offre avec une desserte régionale et interrégionale par autocar.

« Avec ces nouveaux aménagements, nous offrons aux usagers des transports en commun des conditions de déplacements facilitées et une qualité urbaine renouvelée. »

Joël Guin, président du Grand Avignon

« Le Grand Avignon rayonne sur une aire urbaine de plus de 500 000 habitants et accueille sur son propre territoire plus de 30 000 entreprises et 90 000 emplois, rappelle Joël Guin, président de la Communauté d'agglomération du Grand Avignon. Au sein de ce territoire en fort développement, les besoins en déplacements s'accroissent et se complexifient. L'une des clés, dans l'efficacité des transports en commun, réside dans l'intermodalité et la facilité que peuvent avoir les usagers de passer d'un mode de déplacements à un autre. L'intermodalité, c'est précisément ce que le Grand Avignon apporte à cette nouvelle gare centre et qui va contribuer à assurer son succès, avec la gare routière à proximité, le tramway, les Vélopop, le bus... Avec ces nouveaux aménagements, nous offrons aux usagers des transports en commun des conditions de déplacements facilitées et une qualité urbaine renouvelée. »

Ecrit par le 31 janvier 2026



Les élus lors de l'inauguration. Crédit : Claude Almodovar

« Il était important que nous nous mettions tous d'accord sur l'ambition que nous souhaitons donner à ce projet, confirme la maire d'Avignon. Notamment par l'ambition de connexion des différents modes de transport en repositionnant le train au cœur du dispositif. Car notre conviction, c'est que le train est une solution alternative au transport du quotidien pour les habitants d'Avignon, mais bien au-delà, pour les habitants du bassin de vie. »

« Ce sont les élus locaux qui décident des stratégies, des priorités, des orientations, des moyens à mettre en œuvre. »

[Bénédicte Martin](#), vice-présidente du Conseil régional Provence Alpes Côte d'Azur

Les gares : des quartiers plébiscités ?

Dans son 9^e baromètre du centre-ville et des commerces dévoilé en avril dernier, le réseau [Centre-ville en mouvement](#) constate que 43% des habitants des villes de 50 000 à 100 000 habitants (comme c'est le cas à Avignon) sont favorables à une réhabilitation des quartiers de gare. Dans le même temps, ils considèrent à 49% qu'il fait partie du centre-ville. Des quartiers de gare investis avant tout par des jeunes (moins de 35 ans) et des CSP+.

« Cette inauguration c'est aussi la démonstration que nos territoires avancent, constate la vauclusienne [Bénédicte Martin](#), vice-présidente du Conseil régional Provence Alpes Côte d'Azur. Et ils avancent car il y a des élus locaux qui décident. »

« Ce sont les élus locaux qui décident des stratégies, des priorités, des orientations, des moyens à mettre en œuvre, martèle-t-elle. Et ici, ces élus savent travailler ensemble. »

« Comme quoi, il peut y avoir de la dépense publique utile, même quand elle est portée par des collectivités territoriales », remarque Cécile Helle en faisant référence à la défiance de plus en plus

Ecrit par le 31 janvier 2026

grande de l'Etat envers les collectivités locales.

Le Transport : une des premières compétences de la Région

Alors que la compétence 'Transport' est l'une des plus importantes de la Région Sud avec les Lycées, Bénédicte Martin rappelle que malgré le contexte actuel, la Région va continuer « à augmenter partout l'offre de transport : +32% entre 2022 et 2025 et +16% pour l'année 2025 ».

« Étoffer les services ferroviaires, poursuit l'élue régionale, c'est ce qui a été fait avec Avignon via Marseille et Avignon-Marseille via Cavaillon. Soit 13 trains de plus par jour en 2025 pour proposer au total 74 TER quotidien entre Avignon et Marseille. C'est aussi Avignon-Carpentras, avec 8 trains supplémentaires par jour et une expérimentation en 2024 qui a été menée pour augmenter l'amplitude horaire des navettes pendant toute la durée du Festival d'Avignon. »



Grand Avignon : en avant toute sur la mobilité

L'inauguration du parvis de la gare-centre d'Avignon a permis à Joël Guin, le président du Grand Avignon de rappeler les prochains projets de l'agglomération en termes de mobilité.

« Nous allons pouvoir engager désormais une seconde phase dans le développement de grands projets stratégiques, actuellement à l'étude. » Nouvelles lignes Chron'hop en site propre, prolongement du tramway, nouveaux parkings relais, création d'un Réseau Express Vélo afin que les habitants puissent se

Ecrit par le 31 janvier 2026

déplacer rapidement à vélo sur des axes en site propre entre les communes du Grand Avignon...

« Les projets sont lancés, dans tous les modes de déplacements alternatifs à la voiture », confirme le président de l'agglomération qui rappelle aussi que le « renouvellement du parc de bus de notre réseau Orizo, entamé depuis 3 ans maintenant, mobilise de très lourds investissements du Grand Avignon. »

L'agglomération, qui poursuit aussi sa politique en faveur de l'électrique, l'hybride ou bien encore l'hydrogène, a également renouvelé [son offre de vélos électriques en libre-service Vélopop](#) et a aménagé 42 kilomètres de voies cyclables dans les différentes communes de l'agglomération.

« Les tarifs de notre réseau de bus sont parmi les plus bas de France, conclut Joël Guin. Cette année, il a transporté – avec le tram – près de 15 millions de voyageurs. C'est un record, avec une augmentation de près de 40% en 3 ans. »

Crédit photo : Grand Avignon/Orizo

Avignon croit en son étoile (ferroviaire)

Alors que des travaux d'aménagement de l'aile Est de la gare sont encore en cours et qu'une dernière tranche de travaux d'embellissement sur le parvis haut de la liaison piétonne qui permet de rejoindre la gare routière ainsi que le parking et le dépôt minute de la gare reste à conduire en 2025, qu'elle est l'étape suivante ?

« Avec la nouvelle gare multimodale d'Avignon Centre, nous poursuivons la modernisation des transports régionaux et nous préfigurons le futur Service express régional métropolitain (SERM) avignonnais », annonce déjà [Renaud Muselier](#), président de la Région Sud.

En effet, [le territoire du bassin de vie d'Avignon figure parmi les 9 nouveaux projets de SERM labellisé l'été dernier par le ministère des Transports](#). Le seul à ne pas être situé dans une métropole.

Il faut dire qu'après ce réaménagement, qui comprend aussi la requalification de 2 000 m² d'espace intérieur en rez-de-chaussée (point de vente Zou !, espace presse, nouveaux sanitaires publics, commerces, espaces d'attente...), la gare-centre ambitionne de reprendre pleinement sa place au cœur de l'étoile ferroviaire d'Avignon (ndlr : c'est ainsi que l'on nomme, en raison de sa forme, l'ensemble du réseau ferré qui dessert la cité des papes).

Une étoile ferroviaire qui constitue « le secteur le plus régulier de la région avec, depuis le début de l'année, une régularité supérieure à 92% et seulement 1,2% de suppression », annonce Bénédicte Martin.

Ecrit par le 31 janvier 2026



Le projet de réaménagement a remis au goût du jour les 2 pavillons qui avaient disparu devant la gare. Un abrite [le Quai des saveurs](#), le nouveau restaurant porté par la CCI de Vaucluse, et la nouvelle boutique Orizo de la maison des mobilités. L'autre accueille un parc de stationnement pour les vélos (voir photo en fin d'article). Crédit : AREP/Visualimmo/SNCF Gares & Connexions

« Il faut donner envie de train. »

[Eliane Barbosa](#), directrice Exécutive des Gares régionales et parisiennes chez SNCF gares & Connexions

« Ce n'est qu'une étape car il n'y a pas beaucoup d'agglomérations à l'échelle de la France qui disposent d'une telle densité de voies ferrées existantes, annonce déjà Cécile Helle. Nous sommes donc très attachés à voir se développer le Serm car je reste convaincue que lorsque l'on habite les secteurs de Carpentras-Montoux, Bollène-Orange, l'Isle-sur-la-Sorgue/Le Thor mais aussi le Gard rhodanien avec Bagnols-sur-Cèze et Pont-Saint-Espirit, Beaucaire-Tarascon ou bien encore le Nord des Bouches-du-Rhône cette étoile ferroviaire est un vrai atout en terme de mobilité. »

Pour preuve, même la région Occitanie, pourtant peu enclin à investir dans ses confins orientaux, a joué à fond [la carte de la mobilité ferroviaire entre le Gard rhodanien et Avignon](#) en rouvrant une ligne TER vers Pont-Saint-Espirit depuis l'été 2022.

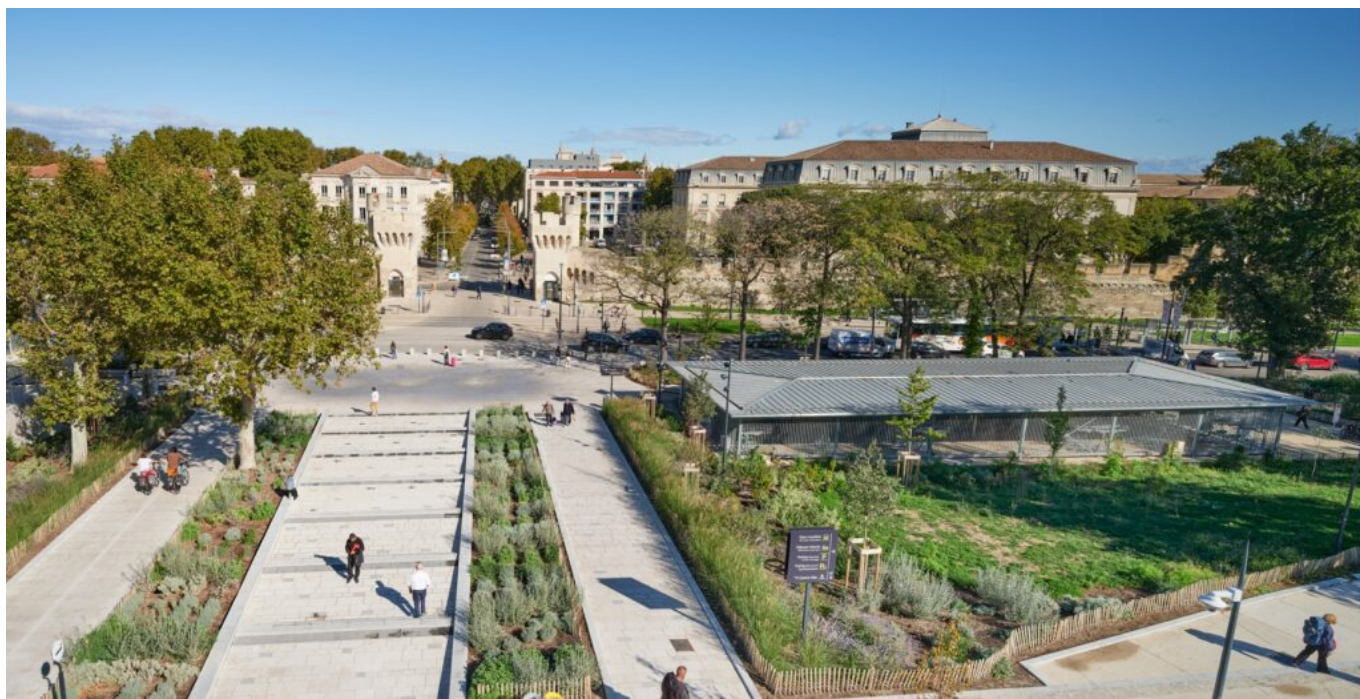
Côté Nord Bouches-du-Rhône, la présence remarquée à cette inauguration de [Jean-Christophe Daudet](#), le maire de Barbentane, [fervent partisan de la réouverture de la gare de sa commune](#) montre également l'intérêt pour la revitalisation de cette étoile ferroviaire.

« Il faut que le train et les modes de transport alternatif prennent le pas sur l'automobile, insiste

Ecrit par le 31 janvier 2026

Bénédicte Martin. Avec une facilité de cadencement et une densité, ce n'est qu'à cette condition que l'on pourra atteindre ces objectifs. »

« Il faut donner envie de train », résume [Eliane Barbosa](#), directrice Exécutive des Gares régionales et parisiennes chez SNCF gares & Connexions.



Le pavillon abritant les vélos propose un parc de stationnement d'une capacité de 350 places, des consignes pour les casques et une station de gonflage. Il débouche sur une entrée de ville entièrement requalifiée. Crédit : AREP/Visualimmo/SNCF Gares & Connexions

Le Crédit agricole Alpes-Provence offre des vélos électriques à ses collaborateurs

Ecrit par le 31 janvier 2026



[Le Crédit Agricole Alpes-Provence](#) propose gratuitement des vélos électriques à ses collaborateurs éligibles au dispositif. L'opération menée en partenariat avec [Tandem](#), une entreprise spécialisée dans les vélos électriques 'Made in France', concerne les salariés du Vaucluse, des Bouches-du-Rhône et des Hautes-Alpes.

Au total depuis le 20 novembre, la banque a livrés 280 vélos, dont 63 en Vaucluse, pour les collaborateurs habitant à proximité de leur lieu de travail. Les distributions se sont déroulées dans les sites administratifs et les agences (Marseille, Avignon, Gap) ainsi qu'au siège régional (Aix-en-Provence).

« Depuis plusieurs années, le vélo électrique est en plein essor en France, rappelle le Crédit Agricole Alpes-Provence. Alternative à la voiture, il est idéal pour limiter l'impact carbone des trajets entre le domicile et le lieu de travail, tout en permettant de faire de l'exercice au quotidien. Poursuivant sa vocation d'utilité au territoire et à ses habitant·es, le Crédit Agricole Alpes Provence travaille sur le déploiement de ce nouveau mode de déplacement électrique pour ses employés habitant à moins de 10 kilomètres de leur lieu de travail. En plus de réduire l'utilisation de la voiture au quotidien, le vélo



Ecrit par le 31 janvier 2026

électrique permet d'améliorer la santé et le bien-être des collaborateurs en limitant leur sédentarité et en les incitant à faire de l'exercice physique, qu'ils habitent dans une grande ville, dans une petite agglomération ou en zone rurale. »

Les bénéficiaires du dispositifs ont pu choisir parmi 4 modèles de vélos (urbain, cargo, pliants, VTT). Chaque volontaire a également reçu les accessoires nécessaires (casque, antivol) et a été formé à la prise en main du vélo et à sa conduite ainsi qu'à l'entretien des équipements et aux questions d'assurance.

Selon une enquête initiée par Tandem en 2023, 3 français sur 5 seraient prêt à se déplacer régulièrement à vélo si leur entreprise les aidait à le financer.

Ecrit par le 31 janvier 2026



Avignon : les agriculteurs vont à nouveau manifester ce mercredi



Après le rassemblement de la semaine dernière, les agriculteurs de Vaucluse se mobilisent à nouveau pour une manifestation à Avignon. La circulation risque être particulièrement difficile en début de matinée sur la route de Marseille ainsi qu'aux abords de la préfecture.

A l'appel des [Jeunes agriculteurs de Vaucluse](#) et de [la FDSEA 84](#) (Fédération départementale des syndicats d'exploitants Agricole), ce rassemblement se déroulera ce mercredi 27 novembre devant la Chambre d'agriculture de Vaucluse située dans la zone d'activités d'Agroparc.

Attendus avec leur tracteurs et leurs bennes, les agriculteurs réclament « de stopper les sur-contraintes et la surréglementation ».

'Notre fin sera votre faim'

« Nos revendications demeurent inchangées, expliquent les représentants du monde agricole locale. Des mesures conjoncturelles et de trésorerie pour soutenir les agriculteurs et les agricultrices, une simplification administrative drastique par des mesures à la main du gouvernement, légiférer pour remettre le gout d'entreprendre au cœur des politiques agricoles, stop aux incohérences européennes et mondiales : pour redonner une ambition à la souveraineté alimentaire européenne. »

Ecrit par le 31 janvier 2026

Le cortège partira d'Agroparc vers 8h pour rejoindre le centre-ville et bloquer les administrations, les agences et les services de l'Etat. Au moins, deux points d'arrêt sont prévus.



Crédit : DR/Jeunes Agriculteurs de Vaucluse/FDSEA 84/Facebook

1875 - 2025 : les Transports Lieutaud, 150

Ecrit par le 31 janvier 2026

ans d'une success story familiale



C'est Albin Lieutaud qui, au XIX^e siècle, a créé cette entreprise dans les Baronnie, à l'époque des diligences, des fiacres, des charrettes et des corbillards tirés par des chevaux. Avec Paul, puis avec Roger, on est passé de l'hippomobile au moteur à explosion, ensuite avec les frères Jean-Paul et Pascal, puis aujourd'hui avec Julie et Guillaume, la 5^e génération des [Lieutaud](#), on met le turbo.

Cette maison évolue tous les jours pour être en phase avec les attentes des voyageurs. « Avec 150 autocars et bus pour les lignes régulières, le ramassage scolaire, les express au niveau régional, entre Valréas, Vaison, Carpentras et la gare TGV d'Avignon, le Réseau Zou!. Avec un [bus touristique](#), un cabriolet à impériale, comme à Londres, entre La Cité des Papes et Villeneuve-les-Avignon avec casques,

Ecrit par le 31 janvier 2026

audio-guides et plaids si le mistral souffle trop fort, sans oublier les Petits Trains qui peuvent accueillir jusqu'à 800 touristes par jour et serpenter dans les rues de la Cité des Papes », explique [Pascal Lieutaud](#), le PDG.



©Transports Lieutaud

« Nous avons également une flotte d'une douzaine de 2 CV pour des séminaires d'entreprises, des mariages dans les vignes, des circuits touristiques entre Alpilles et Luberon. Nous transportons les clients de 21 des 23 bateaux de croisiéristes sur le Rhône. »

Le grand tourisme, c'est leur affaire, avec des propositions à la carte, Tour de France, journées à thèmes, voyages sur-mesure, clés en main vers le Mont Saint-Michel, Nice et sa Promenade des Anglais, les vignobles de Châteauneuf-du-Pape, les Baux de Provence ou le Pont du Gard avec hôtels et restaurants de prestige. Toutes les tailles de berlines de luxe, mini-vans et autocars équipés de frigos, vidéo, toilettes, wifi et climatisation, bref grand confort jusqu'à 72 places.



Ecrit par le 31 janvier 2026

Les Transports Lieutaud, c'est aussi une boutique au cœur d'Avignon, en face de la Cité Administrative. Une vraie vitrine du savoir-faire local « Nous avons les meilleurs artisans installés à 30km maximum d'ici, l'huile d'olive, les fruits confits de chez Lillamand, les nougats de Sault, les berlingots de Serge Clavel à Carpentras, le vin de Châteauneuf-du-Pape, des t-shirts made in France, ici, pas question de contrefaçons chinoises », insiste Pascal Lieutaud.

L'environnement au cœur des préoccupations de l'entreprise

Au-delà du maillage territorial, Lieutaud se préoccupe d'enjeux pour la planète, d'énergies non polluantes et renouvelables. « Nous changeons nos véhicules tous les 4 ou 5 ans, nous avons deux dépôts de biocarburants à Orange et Vaison, ajoute le Président Directeur Général. L'hydrogène n'est pas encore prêt, il a besoin de beaucoup d'électricité. »

Et pour les 150 ans de l'entreprise, un projet va sortir de terre : 20 000 m², 2 hectares de terrain situés dans la zone industrielle des Écluses, à Vaison-la-Romaine. « Une plateforme multiénergies où seront transférés nos ateliers d'ici 2017, où la sécurité sera le maître-mot de nos installations au gaz. Nous aurons du photovoltaïque sur le toit, nous récupérerons l'eau de pluie pour nettoyer les autocars. Nous avons en plus des chauffeurs qui parlent anglais pour répondre aux questions des touristes du monde entier, des mécaniciens, des carrossiers, des selliers, des électriciens, des climatiseurs qui ont une immense compétence et qui s'occupent de la maintenance de tous nos véhicules, pour cela, nous faisons de la marche à pied ensemble, se félicite-t-il. Souvent, ils sont là de père en fils. »

« Les êtres humains priment sur le business »

« Après le Covid, nous avons dû réinventer les postes de travail de notre centaine de salariés. Le confinement, l'isolement, la solitude avaient atteint certains d'entre eux psychologiquement, ça m'a attristé. Nous avons donc dû repenser notre façon de travailler, redonner un sens à l'esprit d'équipe. Par exemple, en faisant des marches à pied ensemble, nous sortons hors les murs pour des réunions au grand air, en Camargue. Ça permet de tisser des liens, de bâtir une forme de cohésion, de forger une appartenance commune. L'été, nous les invitons aux avant-premières des Chorégies d'Orange, à des visites privées de musées, c'est une respiration en dehors du travail. Les entreprises ne s'en sortiront qu'en prenant en compte la personne, l'âme, le cœur de leurs collaborateurs. Chez nous, les êtres humains priment sur le business », conclut le PDG Pascal Lieutaud.

Et ça marche ! Mieux : ça roule ! Plus de 5 millions de kilomètres par an. Et un chiffre d'affaires qui grimpe, il s'affiche à 12M€.

Ecrit par le 31 janvier 2026

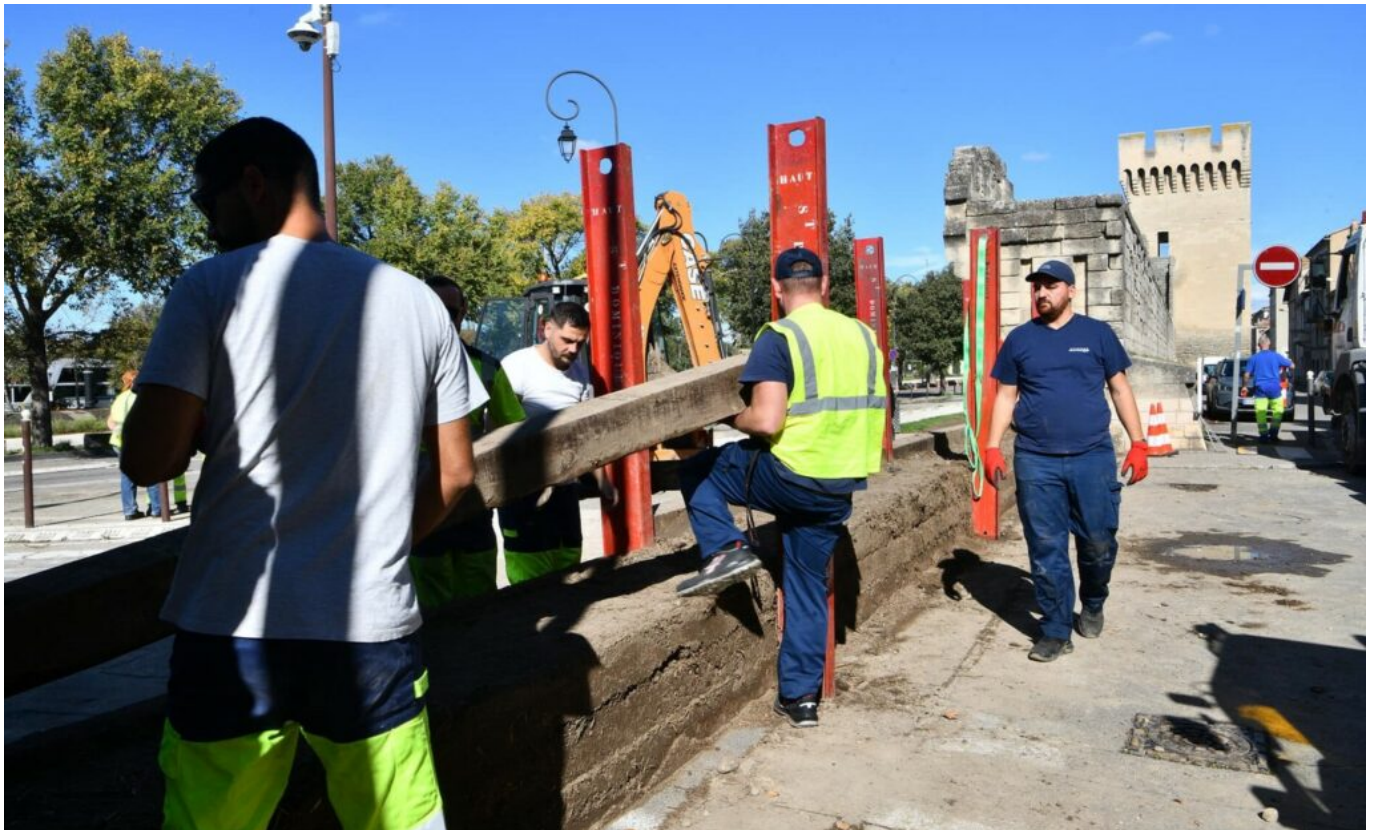


Pascal Lieutaud, PDG de l'entreprise.

Contact : contact@cars-lieutaud.fr /04 90 86 57 07

Ecrit par le 31 janvier 2026

Décrue du Rhône : réouverture progressive des routes



La décrue du Rhône se poursuit progressivement en ce début d'après-midi et certaines routes du réseau secondaire sont à présent rouvertes à la circulation :

C'est ainsi le cas dans le Nord du département :

- Secteur Lamotte-du Rhône : la RN86 et RD 994. Les deux ponts de franchissement au-dessus du Rhône pour rejoindre le Gard sont rouverts.
- Plaine de Caderousse : les RD 237 et 238. La Via Rhôna au déversoir de Roquemaure est nettoyée et ouverte.

À ce stade, les axes routiers suivants restent cependant fermés :

- la RD44 - Mondragon - Les agents du Conseil départemental sont mobilisés afin de pouvoir la rendre accessible au cours de l'après-midi.
- la RD63- entre Lapalud et Lamotte et Via Rhôna à partir de la RD 907 : encore immergées, aucune

Ecrit par le 31 janvier 2026

indication ne peut être fournie sur leur délai prévisible de réouverture.

La situation sur Avignon

□ la RD225 (route du docteur Pons) à Avignon - Les agents de la commune d'Avignon sont mobilisés au côté de ceux du Conseil départemental afin de pouvoir la rendre accessible aussitôt que possible (délai indicatif : fin de journée)

Dans le même temps, la commune d'Avignon rappellent que « les conditions météorologiques et la décrue du Rhône permettent depuis midi la mise en œuvre des actions pour un retour progressif à la normale selon le timing suivant » :

- en cours : Retrait des batardeaux et réouverture progressive des portes et poternes
- Depuis 15h : réouverture de l'accès (entrée et sortie) au Parking du Palais des Papes
- Milieu d'après-midi : réouverture à la circulation de la voie haute le long des Remparts, réouverture à la circulation des Ponts Daladier et du Royaume, réouverture de la bretelle d'accès à Avignon de la RD 225 (route du docteur Pons) et ce dans les deux sens.
- Sur la Barthelasse, les Allées Antoine Pinay étant encore immergées, leur accès reste interdit.
- Le parking de l'Oratoire reste fermé jusqu'à nouvel ordre.

Par ailleurs, les services de la préfecture de Vaucluse vous incitent à vous informer régulièrement de l'évolution de la situation via nos confrères de France Bleu Vaucluse notamment sur 100.4 FM.

<https://www.vigicrues.gouv.fr/station/V621501001>

Crue du Rhône : l'accès à Avignon sera très difficile

Ecrit par le 31 janvier 2026

ALERTE INFO

En raison des volumes d'eau tombés depuis plusieurs heures en amont de département et plus particulièrement dans les cours d'eau cévenols, le niveau du Rhône est monté d'un mètre sur Avignon en moins de 7 heures. Et cela va continuer cette nuit où l'accès à Avignon le long du Rhône sera très difficile.



Ecrit par le 31 janvier 2026

La Ville d'Avignon va basculer la circulation sur une seule voie le long des remparts entre Saint-Lazare et le pont de l'Europe. La mesure est effective dès aujourd'hui depuis 17h. Dans la foulée (18h), les sorties et les entrées des parkings du Palais des Papes et de l'Oratoire ne seront plus accessibles.

Toujours à partir de 18h, la municipalité va également procéder à la fermeture totale des voies entre la RD225 (route du docteur Pons) au niveau de la bretelle d'accès vers Avignon et les bretelles de sortie du pont de l'Europe. Enfin, le pont du royaume depuis les Angles et le pont Daladier, dans les deux sens, seront aussi fermés.

« Le dispositif de sécurité de montage des batardeaux est enclenché. Ainsi les portes et poternes côté Rhône seront fermées dès 17h », complètent par ailleurs les services de la Ville d'Avignon.

Situation plus préoccupante en Haut-Vaucluse

« Une crue des cours d'eau cévenols est actuellement en cours, explique [le service Vigicrues.gouv.fr](https://vigicrues.gouv.fr). Par propagation vers l'aval, une hausse progressive des débits est observée sur ce tronçon du Rhône depuis cette nuit, et devrait se poursuivre durant toute la soirée ainsi que la nuit prochaine. Ces débits resteront élevés durant la journée de vendredi, avec très localement l'atteinte des niveaux de débordements dommageables. »

Le niveau du Rhône devrait donc s'élever au-delà des 5 mètres dans [le secteur d'Avignon](#) 4m77 à 16h40 contre 3m78 ce matin à 9h) qui a été passé en Alerte Orange. Le seuil des 5m60 pourrait même être approché vers minuit.

La situation est encore plus préoccupante dans le Haut-Vaucluse (également placé en alerte orange) où le niveau du Rhône est actuellement de 8m46 à 16h50 contre 4m90 ce matin à 6h à [la station de mesure de Pont-Saint-Esprit](#).

Ecrit par le 31 janvier 2026

