

Ecrit par le 8 février 2026

## (Vidéo) Ventoux et Luberon, participer à un chantier de pierre sèche



**Vous aimez le patrimoine, vous avez un projet qui concerne la maçonnerie en pierre sèche, vous voulez rencontrer d'autres acteurs porteurs de projets, vous souhaitez connaître l'intérêt d'utiliser la pierre sèche dans les projets d'aménagement, alors rejoignez les pour ce projet cofinancé par l'Union Européenne. La construction en pierre sèche est réalisée sans liants. Des exemples de constructions en pierre sèche ? Des maisons, ponts, piliers, arcs, abris, chemins, caves voûtées ruches, fortifications...**

Cette proposition émane de [Volubilis](#), réseau euro-méditerranéen pour la ville et le paysage et ses partenaires. Il s'agit d'un projet Erasmus+ pour un chantier et des ateliers de terrain et pour une formation à la pierre sèche avec, également, [Le Carrefour européen du savoir faire des pays de la pierre sèche](#), [Consell Mallorca](#), [le mediteranean centre of environnement](#), [Udruga Brac](#) et l'[Union Européenne](#).

### Les objectifs du chantier et des ateliers

Savoir préserver et transmettre un savoir-faire traditionnel reconnu par l'Unesco -Organisation des nations unies pour l'éducation, la science et la culture- ; Promouvoir une construction écologique, bas carbone et intégrée aux paysages, créer un réseau d'ambassadeurs de la pierre sèche ; Expérimenter des approches pédagogiques innovantes, contribuer à la création d'un Mooc -Massive open online source, qui désigne des cours en ligne accessible à un large public-. européen sur la pierre sèche.

Ecrit par le 8 février 2026



Copyright Volubilis

### **Publics visés**

Toute personne intéressée par la pierre sèche ; Formateurs d'adultes ; Acteurs et actrices du patrimoine et de l'aménagement, élus, agents publics ; Étudiants et jeunes professionnels en architecture, paysage, environnement...

### **Les infos utiles**

Prérequis : Aucun. Lieux : Territoire Ventoux et Luberon. Durée : 2 journées de tronc commun obligatoires les mardi 23 septembre et vendredi 10 octobre. 3 sessions thématiques au choix de 2 à 3 jours sur la période.

### **Modalités de participation**

Projet cofinancé par l'Union européenne dans le cadre du programme Erasmus+ : prise en charge des frais pédagogiques et des déplacements ; Contribution au frais de repas : 20€/jour ; Hébergement collectif à la charge des participants (environ 40€/j) ; Inscriptions en ligne [ici](#). Ou directement [ici](#). Places limitées, les candidatures seront retenues selon les attentes, la motivation, la diversité des profils, le genre et en tenant compte de l'équilibre territorial. Pour les situations de handicap contacter directement l'organisateur.



Ecrit par le 8 février 2026



**Copyright Volubilis**

**Le contenu pédagogique**

Ecrit par le 8 février 2026

Tronc commun obligatoire : 1 journée d'introduction le 23 septembre et 1 journée de conclusion le 10 octobre. Sessions thématiques au choix (minimum 1 obligatoire). Session 1 : Etre porteur d'un projet autour de la pierre sèche - devenir ambassadeur de la pierre Sèche ; Connaître les acteurs de la pierre sèche et la filière ; Créer les conditions de réussite autour d'un projet ; Visite de terrain : géologie, carrière, réalisations. Durée : 2 jours - 24 et 25 septembre 2025.

### Session 2

La pierre sèche : une technique écologique et durable, intégrée et respectueuse de l'environnement ; Matinée en salle, après-midi sur le terrain ; Les qualités écologiques de la pierre sèche et sa contribution à la gestion des versants ; Analyse de paysage : création, abandon et reconquêtes des terrasses de cultures. Evolution des paysages de la pierre sèche, visite de réalisations à vocation agricole Durée : 3 jours - 30 septembre, 1er et 2 octobre 2025.

### Session 3

Mise en situation / transmission en présence des partenaires Européens et de leurs Formateurs ; Chantier collectif sur un mur réel, partage de savoir-faire méditerranée ; Organisation d'un chantier participatif ; Techniques de montage, outils, bonnes pratiques Durée : 3 jours du 7 au 9 octobre 2025.

### Bon à savoir

Projet cofinancé par l'Union européenne dans le cadre du programme [Erasmus+](#) : prise en charge des frais pédagogiques et des déplacements ; Places limitées, les candidatures seront retenues selon les attentes, la motivation, la diversité des profils, le genre et en tenant compte de l'équilibre territorial.

---

## Face à l'affluence au Mont Ventoux, le Département obligé de couper des routes en avance

Ecrit par le 8 février 2026



A la demande de la gendarmerie et de la préfecture de Vaucluse, et compte tenu de l'importance du stationnement sur le terrain à la veille de l'accueil de [la 16<sup>e</sup> étape du Tour de France](#) le Conseil départemental de Vaucluse vient de fermer la RD974 aux véhicules motorisés après Bédoin.

Cette décision concerne le secteur compris entre le chemin des Granges et le virage de Saint Estève (côté Sud du Mont Ventoux), à partir d'aujourd'hui 15h (initialement ce tronçon devait être fermé demain à partir de 8h) et jusqu'à demain 19h.

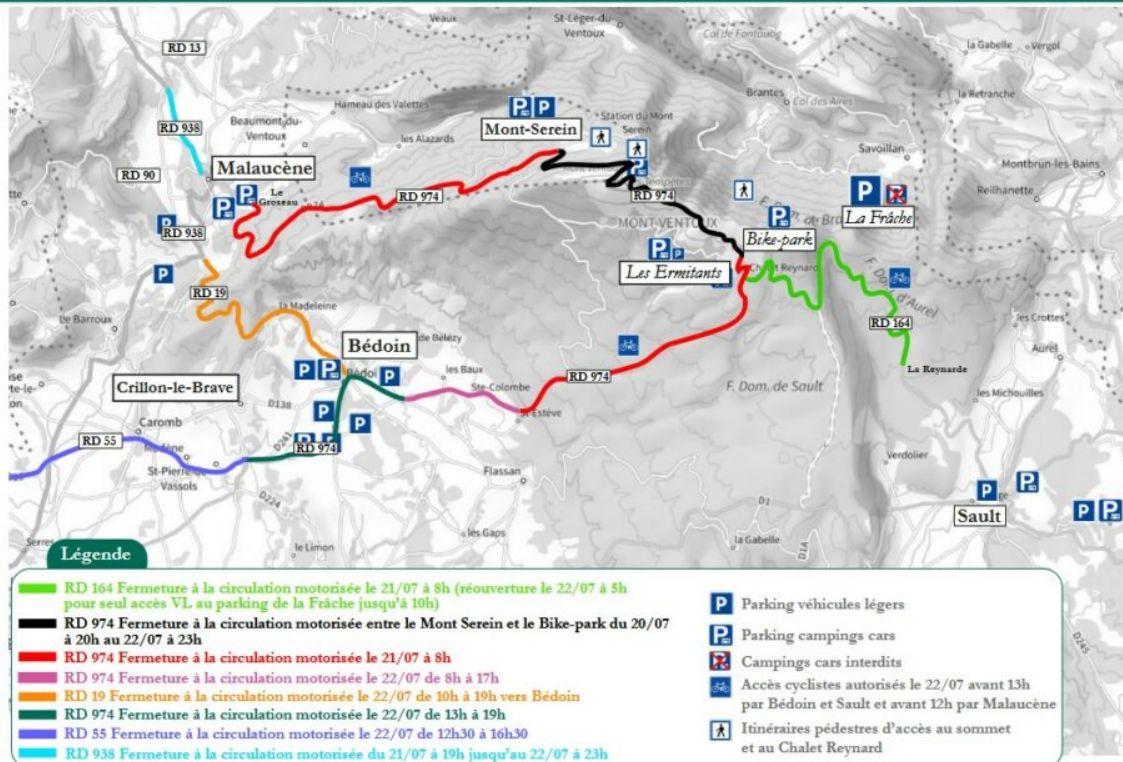
Pour les cyclistes, l'accès côté Sud Ventoux reste accessible jusqu'à 13h comme prévu initialement. Ils seront prioritaires sur les véhicules pour descendre vers Bédoin et pourront emprunter la section précitée (à partir de 17h, après le passage de la course).

Autre modification du Conseil département qui anticipe d'éventuelles difficultés d'accès : c'est à partir de 11h et non plus de 12h que les cyclistes ne pourront plus circuler sur la RD 974 à partir du Groseau, côté Nord. Pour rappel, côté Sud, la montée des cyclistes et des piétons est interdite après 13h.

Ecrit par le 8 février 2026

**TOUR DE FRANCE - Etape du 22 juillet 2025****Circulation sur routes départementales et stationnement au Ventoux**

**VAUCLUSE**  
LE DÉPARTEMENT



Attention, le Département a anticipé certaines fermetures de routes. Crédit : Conseil départemental de Vaucluse.

**Saturation des parkings pour les camping-cars**

Par ailleurs, la préfecture de Vaucluse indique que « les parkings des Ermittants et du Bike-Park sont arrivés à saturation pour le stationnement des camping-cars » dès ce dimanche 20 juillet.

Dans ces conditions les services de la préfecture de Vaucluse et le Département « demandent aux campings-cars de se diriger vers le Mont Serein, dont l'accès se fait côté nord par la commune de Malaucène. »

L.G.

**Pour se tenir informé :**

- Les services de l'État | <http://www.vaucluse.gouv.fr/>
- Conseil départemental du Vaucluse | <https://www.vaucluse.fr/>
- Tour de France 2025 | [www.letour.fr](http://www.letour.fr)



Ecrit par le 8 février 2026

## Tour de France : Le Parc naturel régional du Ventoux veille sur le 'Géant de Provence'



Avec l'arrivée de milliers de spectateurs sur les pentes du Ventoux à l'occasion de [la 16<sup>e</sup> étape du Tour de France](#) qui se déroule ce mardi 22 juillet entre Montpellier et le Géant de Provence, [le Parc naturel régional du Ventoux](#) (PNRL) se mobilise pour assurer la préservation de ce site Natura 2000 aussi classé réserve de biosphère depuis 1990 par l'Unesco.

Pour cela, les agents du parc ont notamment procédé à l'installation d'une centaine de panneaux pour sensibiliser les visiteurs (protection de la biodiversité, prévention des incendies, sécurité en montagne...). Ces supports ont été posés la semaine dernière, avant l'arrivée des premiers spectateurs.

Dans le même temps, le Parc a aussi déployé environ 4 000 mètres de filets de protection (fournis par ASO, l'organisateur du Tour de France) pour la sauvegarde des espaces naturels sensibles en bordure des zones spectateurs au sommet du Ventoux et au Mont Serein. En fonction des secteurs, ceux-ci ont

Ecrit par le 8 février 2026

sont posés la veille ou plusieurs jours avant l'épreuve, tout en tenant compte des activités pastorales et touristiques présentes sur le massif.



Exemple de panneaux d'information installés sur les pentes du Ventoux. Crédit : PNRL/DR

### 30 agents du parc mobilisés le jour de l'étape

Le jour de l'étape le Parc mobilise les écogardes de la Garde Régionale Forestière et des agents du Parc pour la surveillance, la sensibilisation et l'orientation des spectateurs. Ceux-ci seront positionnés sur les secteurs sensibles ou les zones de forte affluence (sommet du Ventoux, Mont Serein, ligne de crêtes...) afin d'être au contact direct des spectateurs. Au total, environ 30 personnes du Parc seront mobilisées sur le massif le jour du passage.

Enfin, dès le lendemain, soit mercredi 23 juillet, le PNRL va procéder au démontage de l'ensemble des éléments afin d'éviter toute dégradation ou dispersion du matériel dans le milieu naturel, notamment en cas de vent fort.

« Accompagner l'événement dans une démarche respectueuse de l'environnement, en veillant à la préservation des milieux sensibles. »

*L'équipe du PNRL*

« Le Ventoux incarne à lui seul un patrimoine naturel, culturel et paysager exceptionnel que le Parc s'attache à préserver et à valoriser chaque jour, explique l'équipe du Parc vauclusien. Dès lors, le rôle du PNR ne se limite pas à la logistique ou à l'accueil du public : il consiste à accompagner l'événement dans une démarche respectueuse de l'environnement, en veillant à la préservation des milieux sensibles, à la



Ecrit par le 8 février 2026

sensibilisation des visiteurs et à la mise en avant des savoir-faire locaux. L'étape du Tour devient ainsi l'occasion de concilier sport, attractivité territoriale et développement durable, dans un site mythique où la nature et l'effort se rejoignent. »

[\(Vidéo\) Découvrez le détail du parcours de l'étape du Mont Ventoux](#)

## Le peloton du Tour de France va gravir le Ventoux pour la 19e fois de son histoire



Si c'est la 18<sup>e</sup> fois que les coureurs de la Grande boucle ont rendez-vous avec le 'Géant de



Ecrit par le 8 février 2026

**Provence' lors de [la 16<sup>e</sup> étape programmée ce mardi 22 juillet](#), c'est bien la 19<sup>e</sup> fois qu'ils graviront la montagne vaclusienne.**

Un peu d'histoire : si le Tour de France a été créé en 1903, il a fallu attendre 1951 pour que son parcours emprunte pour la première fois les pentes du Ventoux. Et encore, la 'Grande boucle' n'a fait qu'y passer. En effet, il a encore fallu patienter jusqu'en 1958 pour assister à la première arrivée au sommet. C'est alors Charly Gaul qui a aura été le premier des 10 vainqueurs qui s'y sont succédés depuis, dont de grands noms comme Raymond Poulidor, Eddy Merckx, Bernard Thévenet, Jean-François Bernard, Marco Pantani, Richard Virenque...

### [Tour de France : les consignes de circulation et de stationnement pour l'étape du Ventoux](#)

#### **18<sup>e</sup> étape pour une 19<sup>e</sup> ascension depuis 1951**

Avec l'édition 2025 du Tour de France, même si c'est la 18<sup>e</sup> fois que l'épreuve passera par le Ventoux, ce sera la 19<sup>e</sup> fois ([en comptant la double ascension de 2021 lors de l'étape remportée par le belge Wout Van Aert à Malaucène](#)) que les coureurs partiront à l'assaut du 'Géant de Provence' et la 11<sup>e</sup> fois qu'il sera un site d'arrivée. Jusqu'à ce jour, le Ventoux a été gravi par Malaucène au nord (en 1951 et 1972), par Sault à l'est (en 1974 et 2021), par Bédoin au sud (en 1952, 1955, 1958, 1965, 1967, 1970, 1987, 1994, 2000, 2002, 2009, 2013, 2016 et 2021).

De ces trois routes conduisant au sommet, celle du versant sud demeure la voie royale par excellence, car jugée la plus difficile (même si les locaux considèrent que le passage par Malaucène est aussi éprouvant). Aux 21,5km d'ascension, jalonnés de nombreux et raides passages à 10%, s'ajoute sur les 6 derniers km, la traversée d'un désert de pierres blanches, fréquemment balayé par les rafales de vent. En 2016, l'étape avait été perturbée par le Mistral. La force du vent avait obligé les organisateurs à raccourcir exceptionnellement la veille, la longueur de l'étape d'une distance 6 kilomètres. Les spectateurs de la partie sommitale ayant reflué vers le bas, la densité des spectateurs avait provoqué la chute du maillot jaune Chris Froome lors de cette étape où l'affluence avait été estimée à 500 000 spectateurs.

En 2009, l'étape avait marquée par un feu de forêt, obligeant une colonne de pompiers à emprunter en sens inverse la route utilisée par la caravane du Tour et le peloton. Enfin, preuve de l'attrait des organisateurs, le Ventoux avait été aussi mis particulièrement à l'honneur lors du parcours de la 100<sup>e</sup> édition en accueillant la très prestigieuse étape du 14 juillet. Mais le Ventoux peut aussi se transformer en piège mortel où l'air se raréfie au fur et à mesure que l'on se rapproche du sommet. La stèle, en hommage au coureur anglais Tom Simpson décédé lors du Tour de France 1967, située à moins de deux kilomètres du sommet est là pour le rappeler.

# Tour de France : les consignes de circulation et de stationnement pour l'étape du Ventoux



**Voici le détail des consignes de circulation et de stationnement prises par la préfecture de Vaucluse à l'occasion [la 16<sup>e</sup> étape du Tour de France du mardi 22 juillet](#) entre Montpellier et le sommet du Ventoux.**

Les axes routiers suivants seront fermés de manière échelonnée environ une heure avant le passage de la caravane publicitaire et jusqu'au passage des véhicules fermant la course :

- 1 - du pont de Roquemaure jusqu'à l'intersection RD976/RD17 de 12h à 15h30,
- 2 - de l'intersection RD976/RD17 jusqu'au rond-point RD950 à Jonquières, de 12h à 16h,
- 3 - du rond-point RD950 à Jonquières jusqu'au carrefour RD138/RD974 à Crillon-le-Brave, de 12h30 à 16h30,
- 4 - du carrefour RD138/RD974 à Crillon-le-Brave jusqu'au carrefour RD974/RD19 de 13h à 19h,
- 5 - Tronçon du Mont Ventoux fermé la veille de l'épreuve, le 21 juillet ou, au plus tard, à saturation des parkings.



Ecrit par le 8 février 2026



DÉPART FICTIF : 12:10



ARRIVÉE PRÉVISIONNELLE : 16:44

PROFIL DE L'ÉTAPE



CARTE



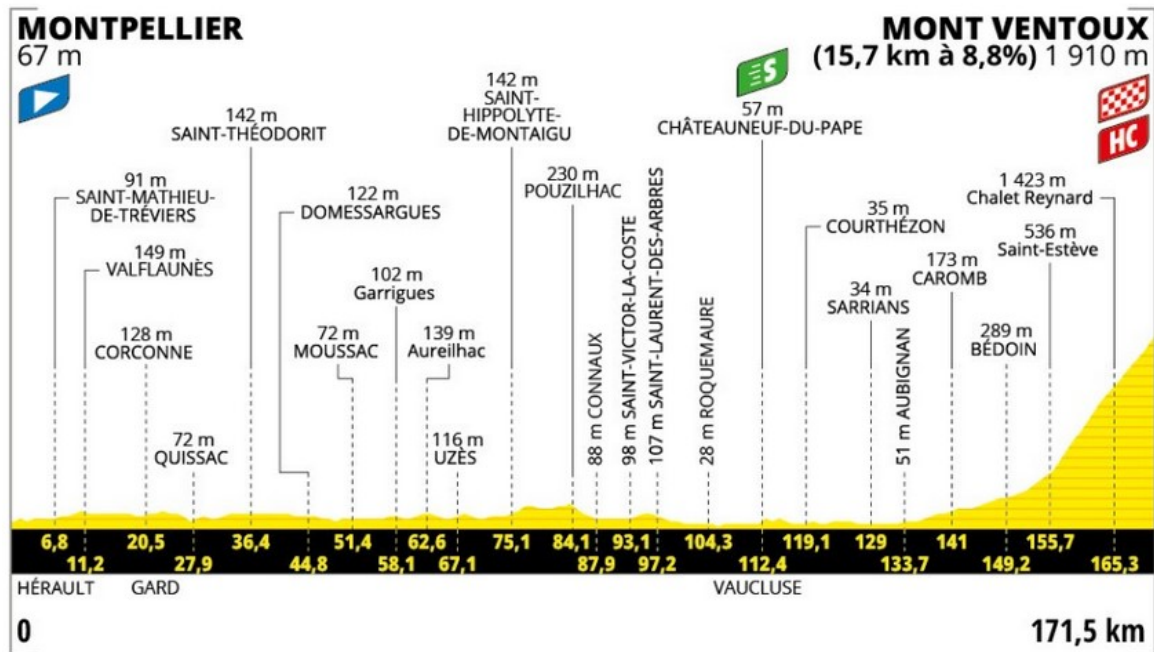
ITINÉRAIRE Horaire



COLS ET CÔTES



ENJEUX SPORTIFS



Crédit : Tour de France

**S'agissant du stationnement, il est autorisé uniquement dans l'une des quatre zones suivantes :**

- Parking des Ermitants - ouvert à compter du 16 juillet au matin pour les camping-cars et les vans ;
- Zone du Bike-Park,
- Parking du Mont-Serein à Beaumont-du-Ventoux pour les véhicules légers et les camping-cars.

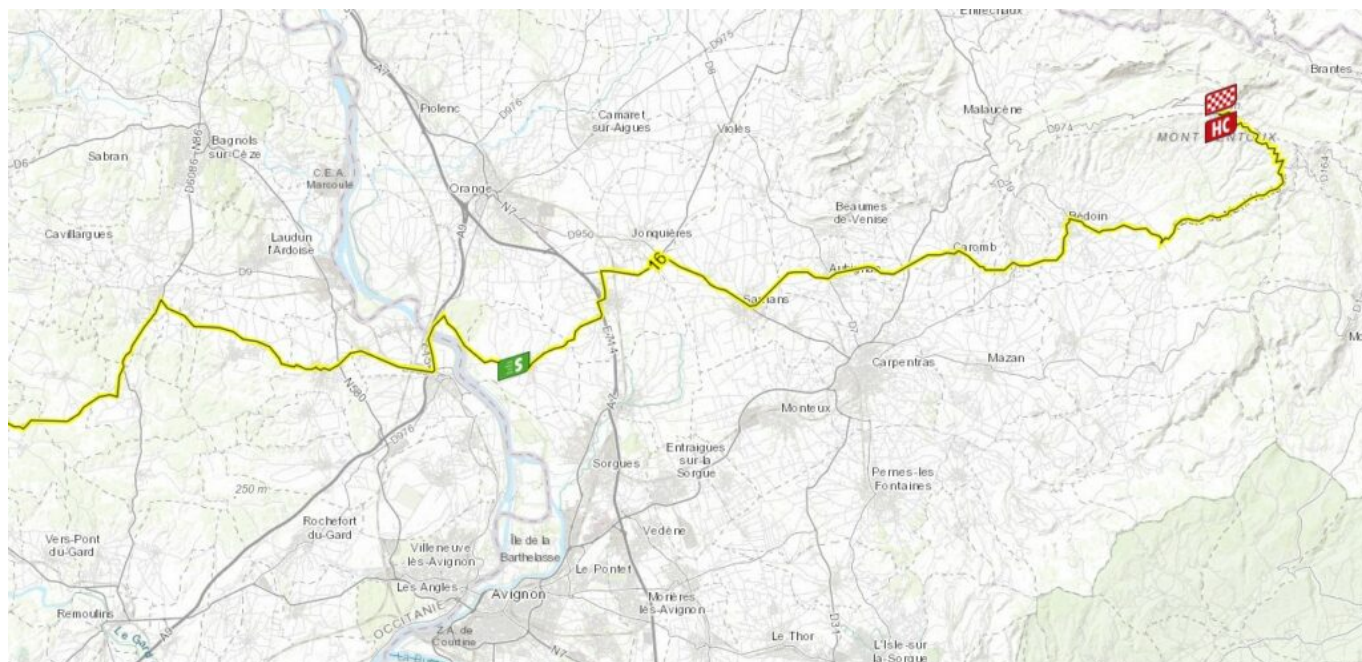
→ Attention, ces trois premières zones de stationnement seront fermées dès leur saturation,

- enfin, la zone de stationnement du pas de la Frêche sur la commune d'Aurel sera ouverte uniquement de 5h à 10h le matin du 22 juillet. L'accès se fera par la RD164 depuis la commune de Sault.

**Pour rappel :**

- Le stationnement est interdit en bord de route,
- L'accès piétons et cyclistes est ouvert jusqu'au 22 juillet à 13h.

Ecrit par le 8 février 2026



Crédit : Tour de France

#### Pour rester informé

- Les services de l'État | <http://www.vaucluse.gouv.fr/>
- Conseil départemental du Vaucluse | <https://www.vaucluse.fr/>
- Tour de France 2025 | [www.letour.fr](http://www.letour.fr)

L.G.

## (Vidéo) Le semi-marathon le plus difficile d'Europe vient de se tenir en Vaucluse

Ecrit par le 8 février 2026



**2 semaines avant le passage du Tour de France au Mont Ventoux, ce sont les fêrus de course à pied qui se sont mesurés au Géant de Provence. Le [semi-marathon du Mont Ventoux Kookabarra](#) a eu lieu se dimanche 6 juillet. Près de 1 500 participants ont franchi la ligne d'arrivée.**

Beaucoup le redoutent, peu arrivent jusqu'à la fin. Le semi-marathon du Mont Ventoux Kookabarra vient de se tenir et sur les plus de 1 650 dossards vendus, 1 474 participants ont franchi la ligne d'arrivée. Les coureurs devaient parcourir 21km avec 1610m de dénivelé positif, ce qui fait que cette course est considérée comme le semi-marathon le plus difficile d'Europe.

Certains ont mis plus de 4 heures pour réaliser cette prouesse, à laquelle peu oseraient se frotter. Les gagnants de cette édition sont Emmanuel Roudolff pour les hommes, qui a terminé la course en 01h30min04s, et Manon Coste pour les femmes, qui a réalisé un temps de 01h48min29s. Les records sont toujours détenus par Hassan Chahdi durant l'édition 2024 et Anaïs Quemener en 2023, qui avaient fait respectivement 10h29min10s et 01h48min05s.



Ecrit par le 8 février 2026



Ecrit par le 8 février 2026





Ecrit par le 8 février 2026

Emmanuel Roudolff et Manon Coste. ©JDX Photographe

L'édition 2025, comme les années précédentes, a été un véritable succès, avec plus de 1 650 dossards vendus en moins de 40 minutes et 6 000 personnes sur liste d'attente. Parmi les participants, 15 nationalités étaient représentées. Et cette course mythique ne serait rien sans ses bénévoles. Cette année, ils étaient plus de 160 mobilisés.

Vidéo : Collectif Outdoor - Semi-Marathon du Mont Ventoux Kookabarra

## Parc naturel régional du Mont Ventoux, des Ventilottes pour tout comprendre







Ecrit par le 8 février 2026

**Les équipes du [Parc naturel régional du Mont Ventoux](#) et sa présidente, [Jacqueline Bouyac](#), ont confié à l'agence [Canopée & Trafikdart Logik](#) le soin d'imaginer un cabinet de curiosité mobile, comprenant panneaux, affiches, images, cartographies. Un livre objet géant pour magnifier le géant de Provence. Son nom ? 'La Ventilotte'.**

La Ventilotte est un outil original, pédagogique et sensoriel. Mission ? Approfondir de façon ludique, ses connaissances sur le sommet le plus élevé du Vaucluse, sa faune et sa flore, et toutes les activités qui s'y déploient. La ventilotte permet ainsi de voir, toucher, sentir et entendre les sons de ce fabuleux écosystème, au gré d'un voyage à travers ses paysages et son histoire.

Ecrit par le 8 février 2026



La Ventilotte, Copyright PNR Mont Ventoux Communication

### **Pernes-les-Fontaines, Vaison-la-Romaine, Bédoin et Sault**

Inaugurée tout dernièrement, à l'Office de tourisme de Carpentras, la Ventilotte, personnalisée en fonction de chaque territoire, sera déployée dans les offices de tourisme de Pernes-les-Fontaines, Vaison-la-Romaine, Bédoin et Sault.

### **Cinq Ventilottes**



Ecrit par le 8 février 2026

Cinq Ventilottes ont ainsi été fabriquées et financées à 80% par la Région Sud Provence Alpes Côte d'Azur rappelant à la fois la richesse et la fragilité du sommet symbole de la Provence.

### **Dans le détail**

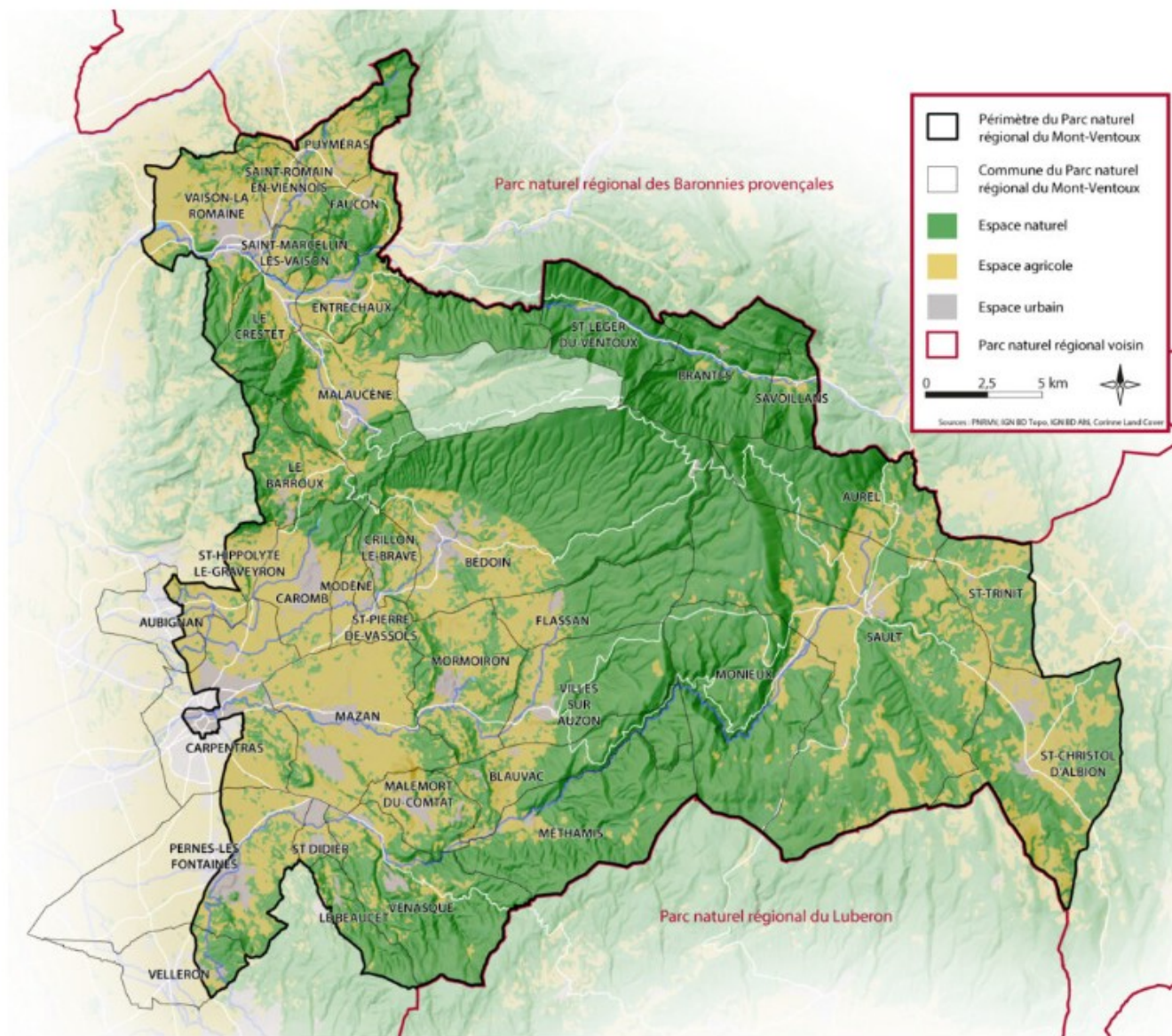
La Ventilotte, cabinet-vitrine du parc naturel régional du Mont Ventoux propose une cartographie détaillée, des panneaux thématiques sur les paysages et la biodiversité, la culture, le patrimoine, les savoirs faire, les activités et le parc et ses missions et aussi... de toucher des écorces d'arbres, des cônes et aiguilles de résineux, des échantillons de roches, de sols, des odeurs, des sonailles -sons de cloches-, des objets artisanaux... Et même l'enregistrement de terrain de [Mat Eric Hart](#), ainsi qu'un livret à feuilleter pour découvrir une sélection d'extraits littéraires sur le Ventoux...

### **En savoir plus**

Le Parc régional naturel du Mont Ventoux -qui culmine à 1 910m- a été créé en 2020 et accueille 91 977 habitants, 37 communes sur 87 692 hectares.



Ecrit par le 8 février 2026



Copyright PNR Mont Ventoux Communication

### Les 37 communes du Parc du Mont Ventoux

Les 37 communes du Parc du Mont Ventoux sont : Aubignan ■ Aurel ■ Bédoin ■ Blauvac ■ Brantes ■ Caromb ■ Carpentras ■ Crestet ■ Crillon-Le-Brave ■ Entrechaux ■ Faucon ■ Flassan ■ Le Barroux ■ Le Beaucet ■ Malaucène ■ Malemort-Du-Comtat ■ Mazan ■ Méthamis ■ Modène ■ Monieux ■ Mormoiron ■ Pernes-Les-Fontaines ■ Puyméras ■ Saint-Christol d'Albion ■ Saint-Didier ■ Saint-Hippolyte-Le-Graveyron ■ Saint-Léger-Du-Ventoux ■ Saint-Marcellin-Lès-Vaison ■ Saint-Pierre-De-Vassols ■ Saint-Romain-En-Viennois ■ Saint-Trinit ■ Sault ■ Savoillans ■ Vaison-La-Romaine ■ Velleron ■ Venasque ■ Villes-Sur-Auzon.

Ecrit par le 8 février 2026

### **Cinq intercos tout ou en partie incluses dans le parc**

Communauté d'agglomération Ventoux Comtat Venaissin ; Communauté de Communes Vaison Ventoux ; Communauté de communes Ventoux Sud ; Communauté d'Agglomération du Grand Avignon ; Communauté de communes des Sorgues du Comtat.

## **(Vidéo) Plus de 1 600 coureurs sont prêts à gravir le Mont Ventoux**



Le [Semi-Marathon du Mont-Ventoux Kookabarra](#), reconnu comme le plus difficile d'Europe, revient pour une nouvelle édition le dimanche 6 juillet. Plus de 1 600 coureurs se tiendront sur la ligne d'arrivée, prêts à parcourir 21km avec 1 610m de dénivelé positif.

Ecrit par le 8 février 2026

« Le Mont-Ventoux, c'est le symbole du Vaucluse », déclare Alain Constant, maire de Bédoin et ancien directeur du semi-marathon du Mont Ventoux. Dès le début de l'été, le Géant de Provence va faire parler puisqu'il va accueillir deux événements sportifs majeur : le semi-marathon le 6 juillet, et [le passage du Tour de France](#) le 22 juillet.

Avant les cyclistes, les coureurs tenteront de faire l'ascension jusqu'au sommet. Considéré par beaucoup comme le plus dur d'Europe, le Semi-Marathon du Mont-Ventoux Kookabarra est un véritable challenge pour ses participants qui devront parcourir 21km avec 1610m de dénivelé positif. Cette année, 1 650 ont été vendus en moins de 40 minutes, un record qui témoigne de l'engouement autour de cette manifestation sportive.

### Un parcours en quatre étapes

La course débute à Bédoin, où les coureurs vont s'élancer à la conquête du Mont Ventoux et prendront la direction du virage de Saint-Estève où sera placé le 1er ravitaillement au 5e kilomètre. Les participants traverseront les hameaux de Sainte-Colombe et des Bruns.

La 2e étape se poursuivra jusqu'au 11e kilomètre. Sur les 16 premiers kilomètres, les coureurs devront affronter plus de 1 000m de dénivelé positif. Cette étape les conduira jusqu'au deuxième ravitaillement positionné à la Cabane Jamet. Un segment difficile au cœur de la forêt.

La 3e étape prendra la direction du Chalet Reynard au 15e kilomètre. Une étape clé du parcours, qui est très redoutée par certains car il faut l'atteindre avant un temps de 2h30 (départ du semi-marathon à 8h, passage au Chalet Reynard avant 10h30).

Enfin, les coureurs devront affronter les 6 derniers kilomètres jusqu'à la ligne d'arrivée au sommet du Géant de Provence. Quel coureur pourra surpasser les temps des vainqueurs de 2024 ? Pour rappel, Anaïs Quemener avait réalisé la course en 1:51:36, et Hassan Chahdi en 1:29:10.



Ecrit par le 8 février 2026



©Semi-Marathon du Mont Ventoux Kookabarra

### Comment venir encourager les coureurs ?

Pour ceux qui préfèrent rester sur le côté de la course pour encourager les participants, deux zones seront possibles : la zone du Chalet Reynard, accessible par la route de Sault (stationnement possible sur le bas côté), la zone Sommet du Mont Ventoux, accessible par Malaucène (stationnement possible sur le bas côté à environ 300m de la zone d'arrivée).

Ecrit par le 8 février 2026

Le dimanche 6 juillet à partir de 7h30, la route du Ventoux par Bédoin sera fermée à la circulation (véhicules et vélos). Il sera impossible d'y circuler pendant l'intégralité de la course, dans les deux sens, jusqu'à la réouverture programmée aux alentours de 12h30. Il sera interdit de suivre les participants à vélo sur le parcours.

**Pour revivre l'édition 2024 :**

## Réouverture complète de la route vers le sommet du Mont Ventoux





Ecrit par le 8 février 2026

**Après la réouverture de la route vers le sommet du Mont Ventoux côté Sud le 18 avril dernier, c'est au tour de la RD974 côté Nord de rouvrir aux automobilistes ce vendredi 16 mai.**

Chaque année, le Département de Vaucluse procède à la fermeture de la route qui permet l'accès au sommet du Géant de Provence au mois de novembre pour des raisons de sécurité liées aux conditions climatiques de ce site qui est considéré comme de « haute-montagne. »

Ainsi, les automobilistes ne peuvent pas aller au-delà des chalets Liotard et Reynard à bord de leur véhicule, et ce pendant plusieurs mois. Le côté Sud de la route (depuis Bédoin ou depuis Sault) a rouvert en avril et celle côté Nord (depuis Malaucène) va rouvrir ce vendredi 16 mai dans l'après-midi.

Pour ce faire, les agents du Département ont dû procéder à plusieurs interventions afin de déneiger la route, de traiter les derniers amas de neige entassés par le vent, ou encore d'évacuer des pierres tombées sur la route.